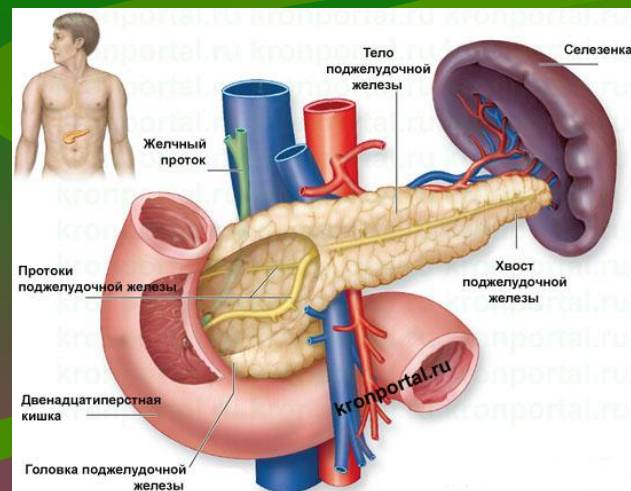


Підшлункова залоза (два в одному)

Підшлункова залоза

- Підшлункова залоза — це велика травна залоза, розташована позаду шлунка. Складається з головки, тіла і хвоста. Має вигляд видовженої пірамідки завдовжки 20 см і розташована за шлунком (якщо людина стоїть) або під шлунком (якщо лежить на спині).
- Це змішана залоза, яка виробляє як травний сік (екзокринна функція) так і гормони (ендокринна функція).
- "Характер" у цього органа "панський". Не любить, коли її навантажують зайвою роботою, тому будь-яке переїдання, навіть вживання надмірної кількості дієтичних продуктів, їй не до вподоби.



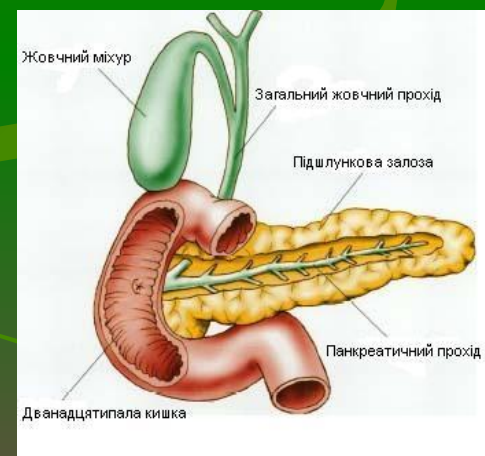
Підшлункова залоза

- Ендокринну функцію підшлункової залози виконують спеціальні клітини. Вперше їх було описано вченим Паулем Лангергансом, тому і називають острівці Лангерганса.
- Вони складають 3% всієї маси підшлункової залози. Ці крихітні острівці – неоднорідні клітини А, В, Д і РР., що виділяють гормони, які регулюють вуглекислий, жировий та білковий обміни.



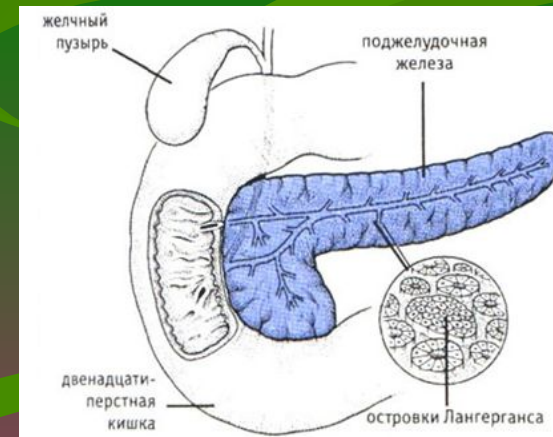
Екзокринна функція

- Одна з головних функцій підшлункової залози – вироблення травного соку. Найбільша його виділяється на вуглеводну їжу, трохи менше - на білкову, а ще менше - на жирну. Клітини залози виділяють ще спеціальний фермент, який захищає їх від самопереварювання.
- Підшлункова залоза в добу виділяє від 1 до 4 л панкреатичного соку, який по дрібних вивідних протоках поступає в головну протоку, що впадає в 12-палу кишку. Склад соку змінюється залежно від того, що людина поїла. Виділятися він починає через 1-3 хвилини після вживання їжі і закінчує через 6-10 годин.



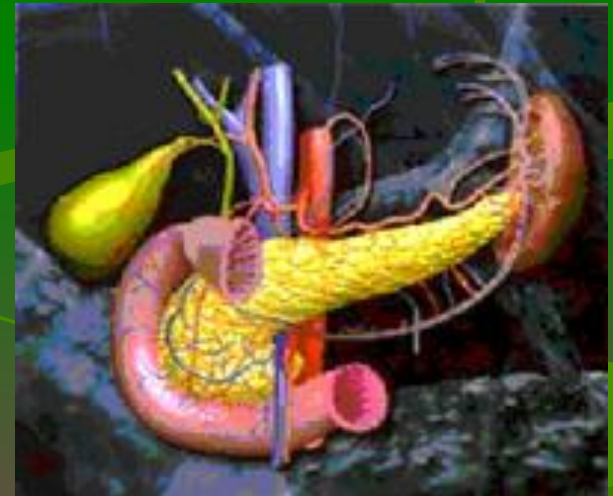
Гормональна функція

- **Інсулін** - гормон пептидної природи, що утворюється в бета-клітинах острівців Лангерганса. Робить багатогранний вплив на обмін речовин практично у всіх тканинах. Основна дія інсуліну полягає в зниженні концентрації глюкози в крові. Інсулін збільшує проникність плазматичних мембран для глюкози, активує ключові ферменти гліколізу, стимулює перетворення в печінці і м'язах глюкози на глікоген, підсилює синтез жирів і білків. Крім того, інсулін пригнічує активність ферментів, що розщеплюють глікоген і жири.



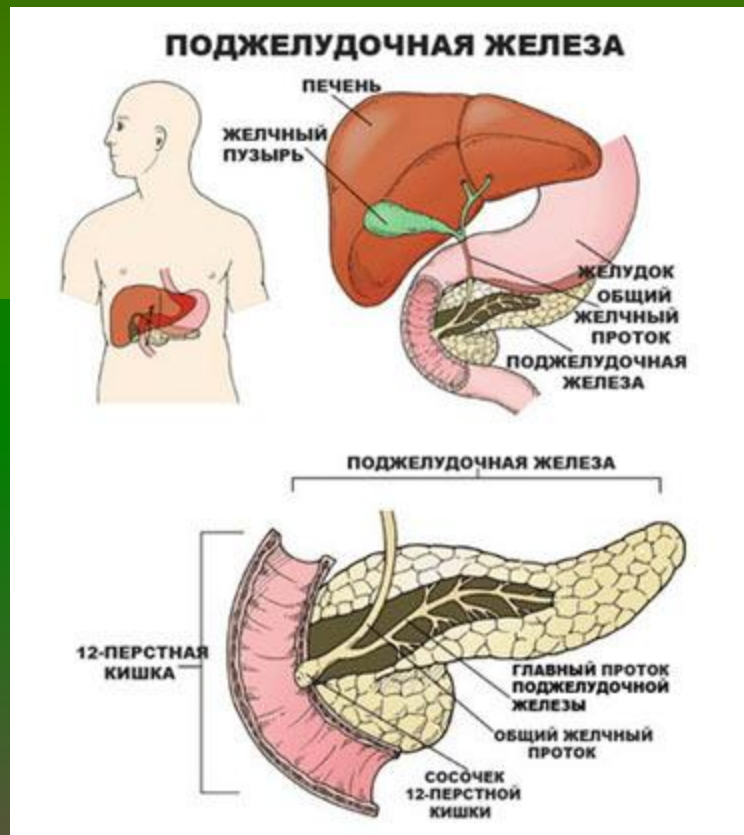
Гормональна функція

- **Глюкагон** — гормон альфи-кліток острівців Лангерганса підшлункової залози. За хімічною будовою глюкагон є пептидним гормоном. Також він є одним із антагоністів інсуліну, сприяє утворенню глюкози в печінці.
- **Стоматостатин** - гормон дельта-клітин острівців Лангерганса підшлункової залози, а також один з гормонів гіпоталамуса. За хімічною будовою є пептидним гормоном...



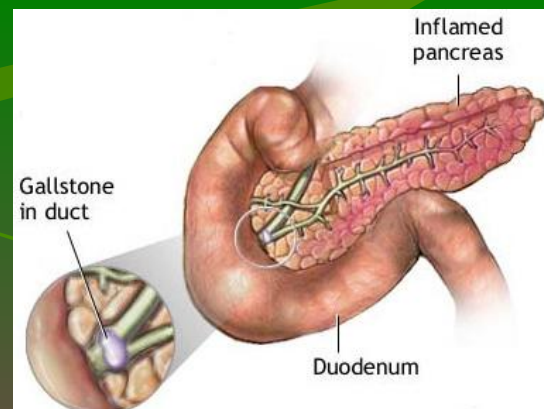
Хвороби

- Панкреатит
- Цукровий діабет
- Кісти
- Абсцеси
- Жировий некроз



Панкреатит

- **Панкреатит** - група захворювань і синдромів, при яких спостерігається запалення підшлункової залози. При запаленні підшлункової залози ферменти, що виділяються залозою, не викидаються в дванадцятипалу кишку, а активізуються в самій залозі і починають руйнувати її... Ферменти і токсини, які при цьому виділяються, можуть потрапити до кровотоку і серйозно пошкодити інші органи, такі, як серце, нирки і печінка.



Профілактика панкреатиту

- Дуже важливий раціональний режим харчування, перш за все, потрібно стежити за запобіганням порушенням жирового обміну. Поважно стежити і за станом жовчного міхура. Якщо в жовчному міхурі є камені, їх слід видалити або зайнятися заходами щодо дроблення і виведення їх з організму. Щоб попередити розвиток гострого панкреатиту (а це настає найчастіше раптово, без передвісників захворювання), потрібно строго дотримувати дієту. Можна вживати нежирну їжу з птиці і риби; масло краще всього рослинне або вершкове, але в помірній кількості. З овочів слід готувати протерті супи і пюре. Необхідно приймати додаткові вітаміни в драже. Корисна мінеральна вода «Боржомі», але підігріта, без газу. Заборонені алкоголь, жирна їжа, оселедець, копченина, сметана, сало, здоба, солодощі, консерви, яйця, капуста і цибуля.

Цукровий діабет

- Синдром, який характеризується порушенням обміну речовин і високим рівнем цукру у крові - гіперглікемія, що відбувається внаслідок низького рівня гормону інсуліну чи патологічній протидії ефектам інсуліну разом з недостатнім рівнем його секреції. Характерні симптоми — надмірне виділення сечі (поліурія), збільшене відчуття спраги та затьмарений зір. Ці симптоми можуть бути відсутні, якщо рівень цукру в крові не надмірно великий.



Профілактика цукрового діабету

- На жаль, профілактики цукрового діабету в повному сенсі цього слова не існує, але в даний час успішно розробляється імунологічні діагностикими, за допомогою яких можна виявити можливість розвитку цукрового діабету на найбільш ранніх стадіях на фоні ще повного здоров'я. Такі імунодіагностікуми дозволять виявити наявність антитіл до різних антигенів острівця підшлункової залози. Для цілей ранньої діагностики використовується тест толерантності до глюкози і інші методи...

