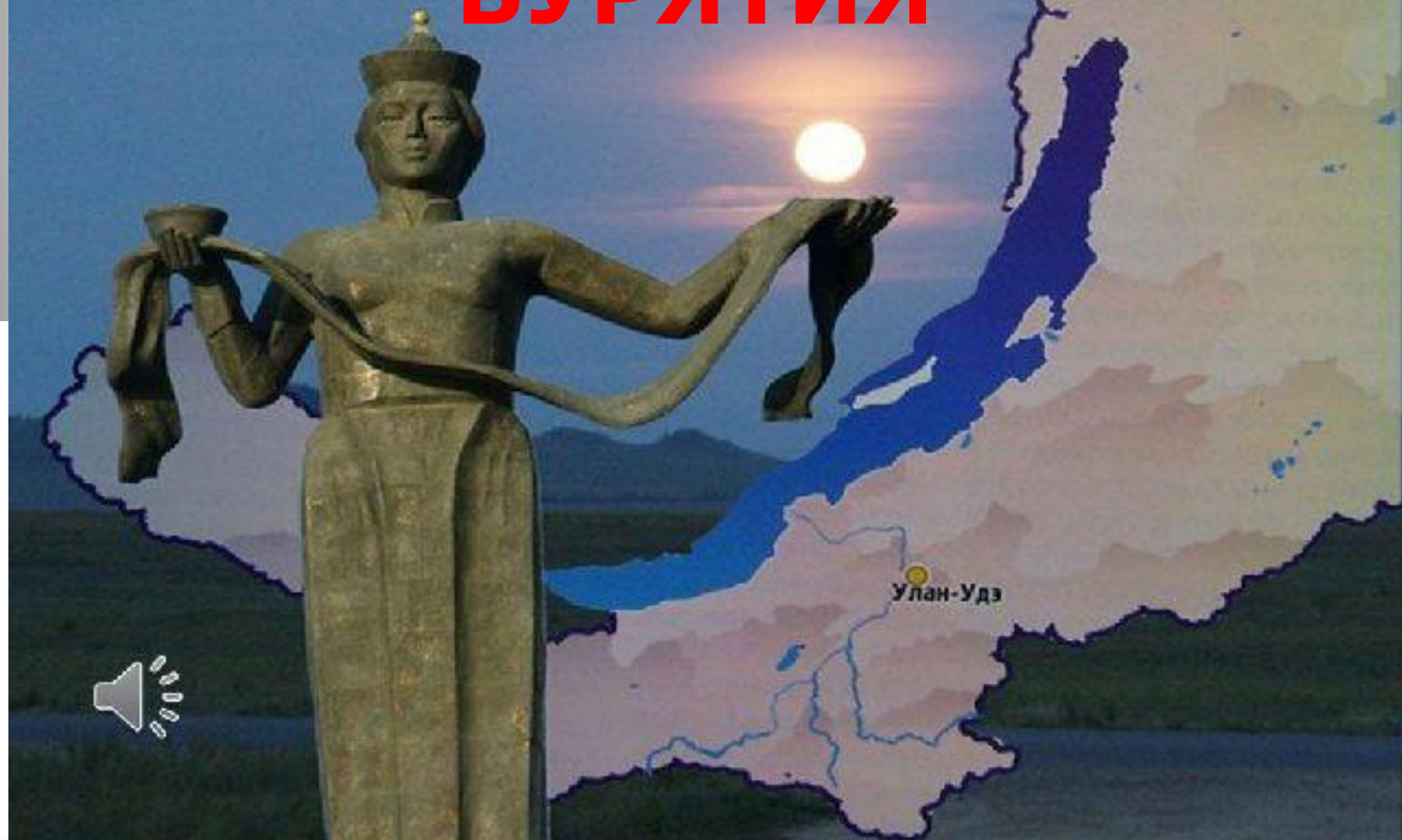
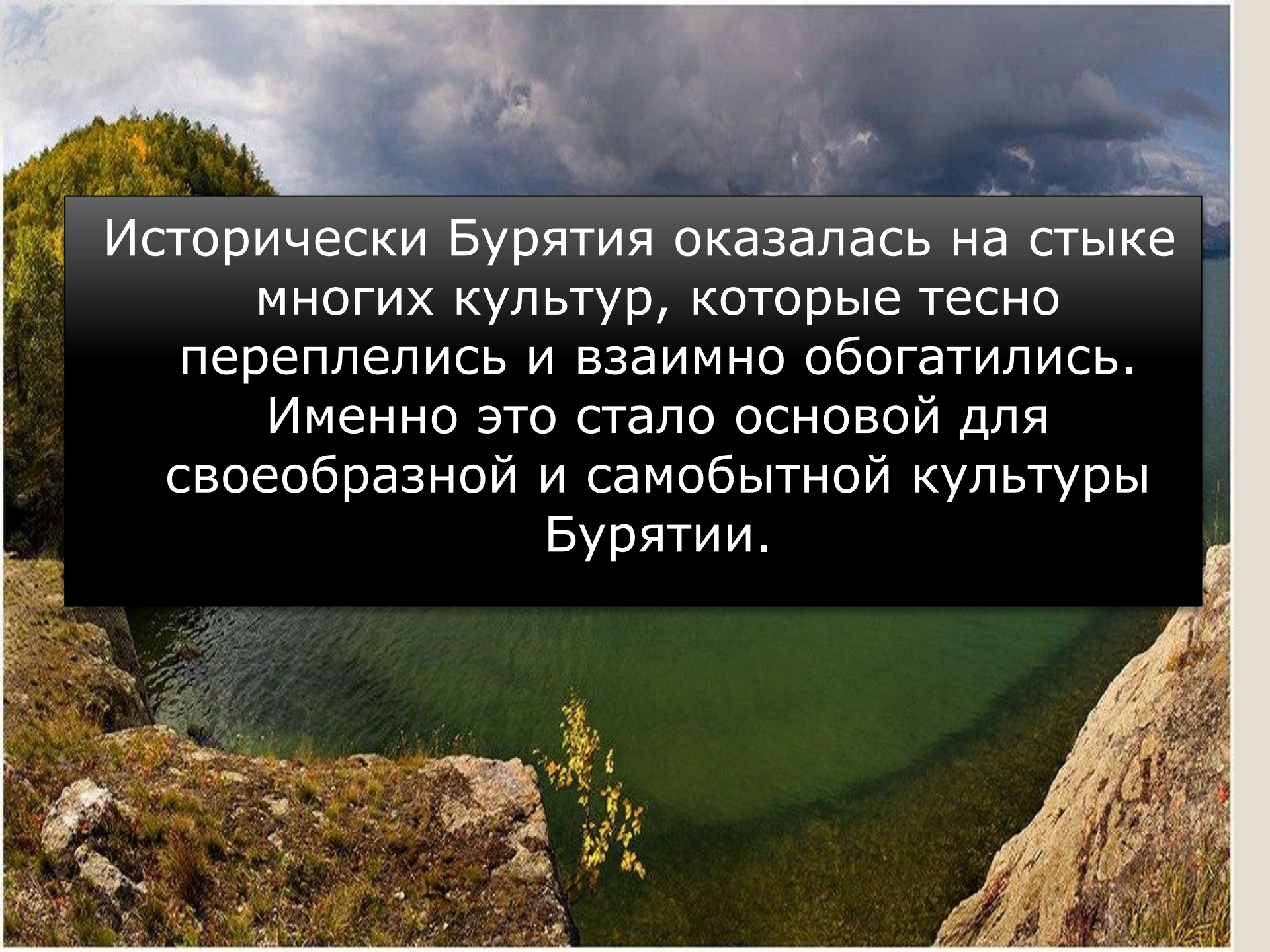


КУЛЬТУРА РЕСПУБЛИКИ БУРЯТИЯ



A scenic landscape featuring a calm lake with greenish water, surrounded by rocky shores and forested hills under a dramatic, cloudy sky. The text is overlaid on a dark grey rectangular background in the center of the image.

Исторически Бурятия оказалась на стыке многих культур, которые тесно переплелись и взаимно обогатились. Именно это стало основой для своеобразной и самобытной культуры Бурятии.

Бурятская музыкальная культура имеет глубокие корни, берущие начало в народных напевах. Звуки национального бурятского инструмента хура слышали еще в X веке.



#knyz000001 the Republic of Buryatia
Kniazev Alexandre (C) GeoPhoto.Ru

Бурятия край народных
умельцев, талантливых
художников, чьим
источником вдохновения
служат традиции,
наследие мастеров
культовой иконописи,
красочность
окружающей природы.
Богатая материальная
культура прошлого
Бурятии бережно
сохраняется в музейных
фондах: в музее
истории, этнографии,
природы и краеведения.





Сагаалган



Сурхарбаан

Наряду с общероссийскими праздниками Бурятия празднует и свои. Сагаалган Новый год по лунному календарю, отмечается в январе-феврале и длится в течение месяца. Сурхарбаан празднуется летом, он сопровождается спортивными состязаниями и народными гуляниями.

Традиционные верования в форме шаманизма известны на берегах Байкала задолго до прихода буддизма и христианства. Ритуалы шаманизма сохранились до сих пор. В дальней дороге путник всегда отдает дань священным шаманским местам обо или бариса.



Буддизм в Бурятии существует в виде ламаизма. В Забайкалье он стал распространяться с XVII века, тесно переплетаясь с шаманизмом.

Буддийские культовые комплексы дацаны, выделяются пышными архитектурными украшениями и многокрасочностью внутреннего убранства.



Феномен нетленного тела Пандито Хамбо-ламы XII

В. Звягин, заслуженный врач РФ,
профессор, зав.отделом
идентификации личности
Российского центра судебно-
медицинской экспертизы, в ответ на
прямой вопрос корреспондента:
«Можно сказать, что лама жив?»
ответил: «Нет. Температура тела
ниже 20 градусов - абсолютный
признак смерти».

Анализ кожи Итигэлова,
проведенный в 2004 году, показал,
что концентрация брома в теле ламы
превышает норму в 40 раз



При эксгумации обнаружилось, что саркофаг Итигэлова был заполнен солью, которая «местами нанесла вред его коже — высушила» (по словам доктора Звягина, до 1973 года соли в саркофаге не было). Этим, в частности, возможно объяснить феномен колебания веса тела (в пределах 100 г) в дни массовых посещений. Высушенные ткани или соль могут сорбировать пары воды, увеличивая вес тела в эти дни (несколько раз в году). После дней посещения избыточная влага испаряется с поверхности тела, напоминая пот.

В первые несколько лет после открытия саркофага тело набирало вес до 2 кг ежегодно. За 6 лет вес увеличился на 5—10 кг и составил 41 кг.



**Величайшее чудо,
которому нет
равных в истории
человечества.**

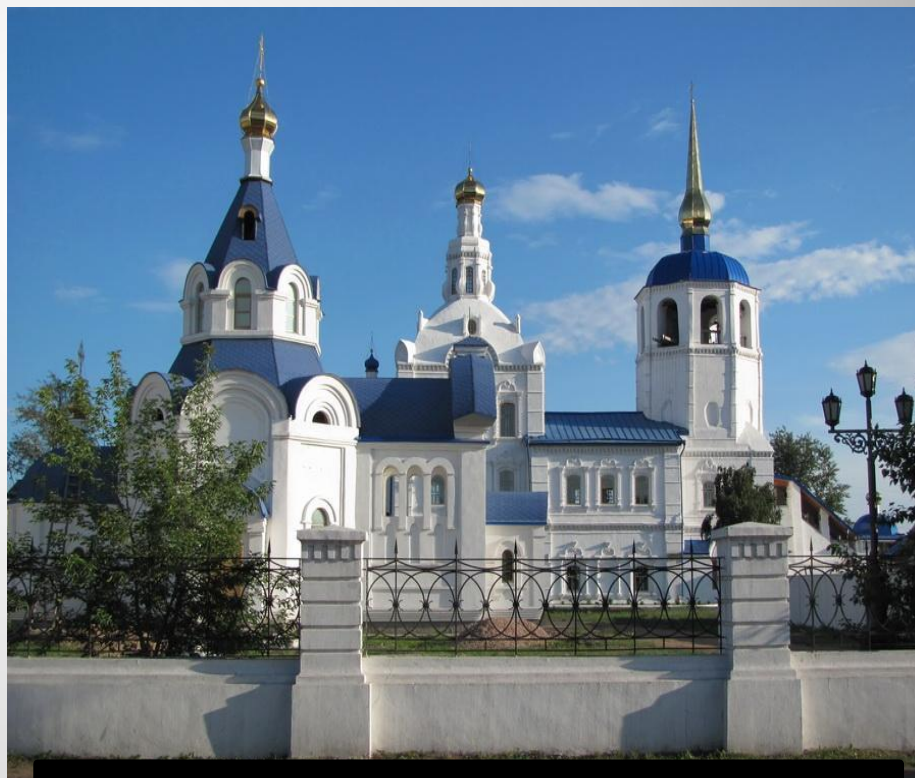


С января 2005 года любые
медицинские и биологические
исследования тела Итигэлова были
приостановлены по распоряжению
Дамбы Аюшеева.

Первые православные храмы появились на территории Бурятии во второй половине XVII века со строительством первых русских острогов. Во многих поселениях сохранились церкви и часовни, свидетельствующие о распространении христианства в Бурятии.



Часовня. Иванова гора



Свято-Одигитриевский собор

Культурно-исторический потенциал Бурятии

Один из регионов России, где туризм и гостеприимство могут стать приоритетной отраслью экономики, это Республика Бурятия. Привлекательность региона среди туристов связана во многом с имеющимися на его территории ресурсами.

В области благоприятно сочетаются выгодное географическое положение, сохранившийся природный потенциал и богатое культурно-историческое наследие. Это уникальное соединение историко-культурных и природных условий, создают хорошую основу и перспективу для развития современных форм туризма.



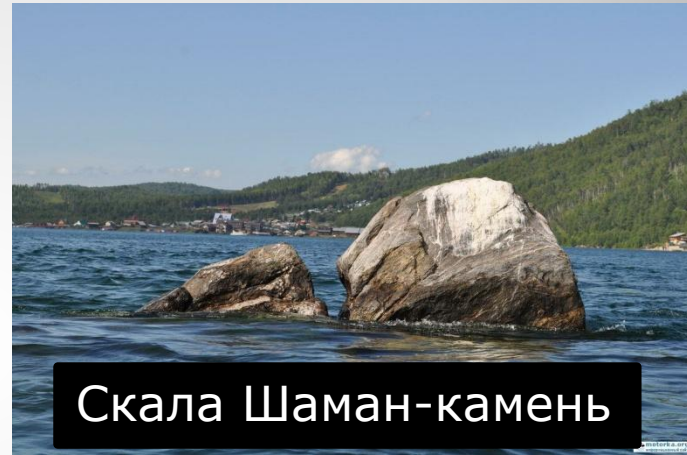
Изначально, туристическая инфраструктура на территории Республики Бурятия базируется на использовании природных ресурсов (рыбалка, охота, купально-пляжный отдых).



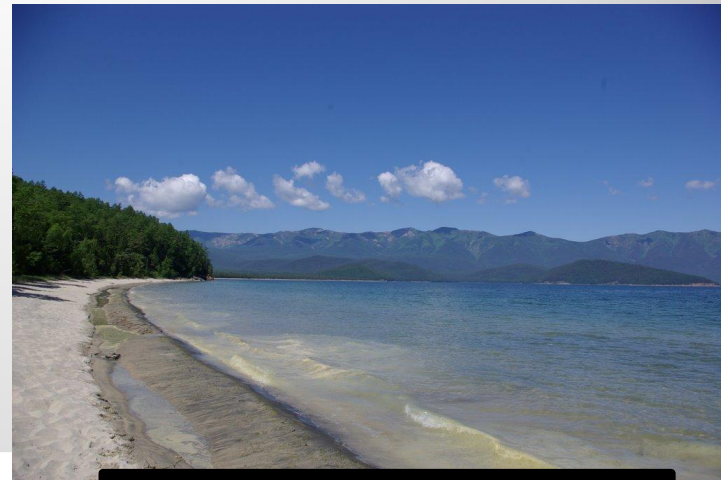
Байкал — территория Всемирного природного наследия

На Байкале и вокруг него находится множество памятников природы, культуры, а также исторических и археологических достопримечательностей. Ниже перечислены лишь некоторые из них:

- Северный Байкал
- Скала Шаман-камень
- Чивыркуйский залив
- Баргузинский залив
- Ушканьи острова
- Бухта Песчаная
- Мыс Скала Шаманка на острове Ольхон
- Мыс Лударь
- Мыс Рытый
- Пик Черского — 2090 м над уровнем моря
- Кругобайкальская железная дорога
- Фролиха (урочище)



Скала Шаман-камень



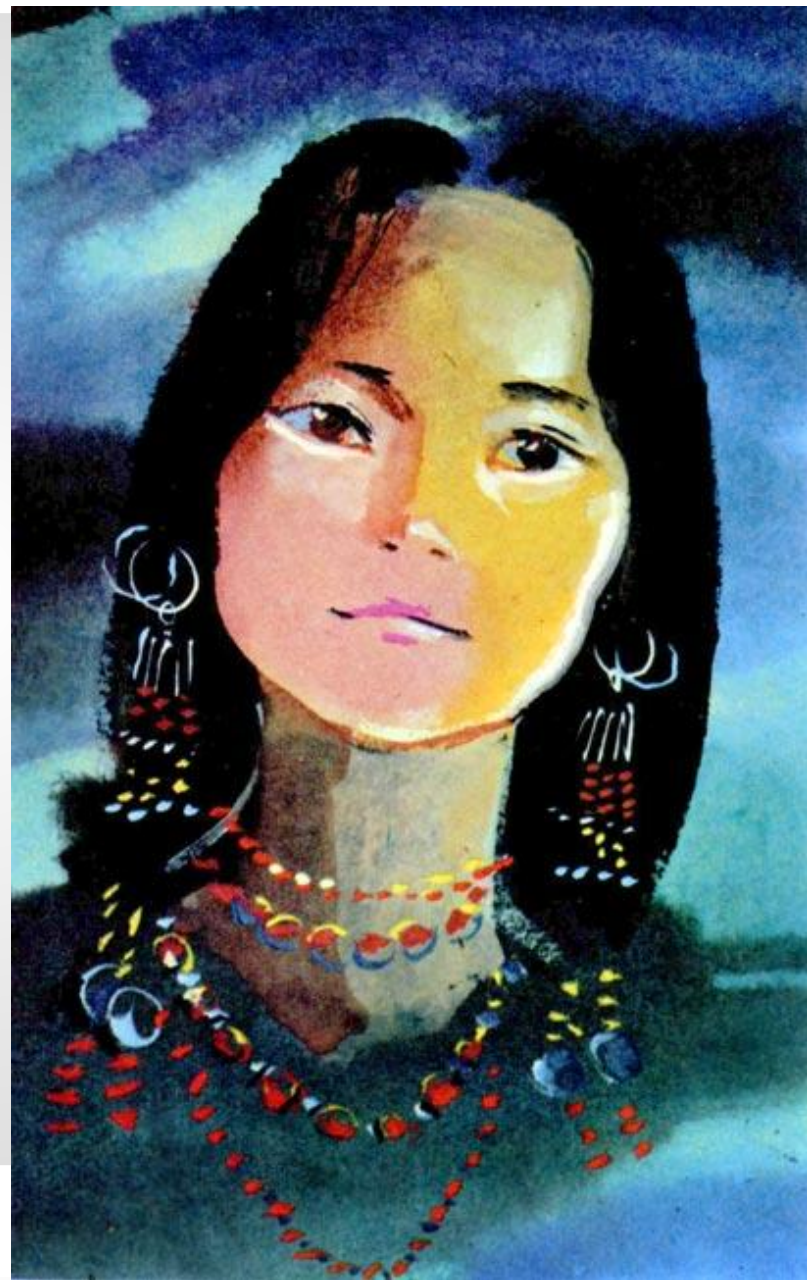
Чивыркуйский залив

Легенда. Шаман-камень, фото которого вы видите ниже, с глубокой древности вызывал интерес местных жителей. Шаманы проводили здесь таинственные обряды. Коренные жители считали, что здесь обитал Ама Саган Нойона - хозяин Ангары.

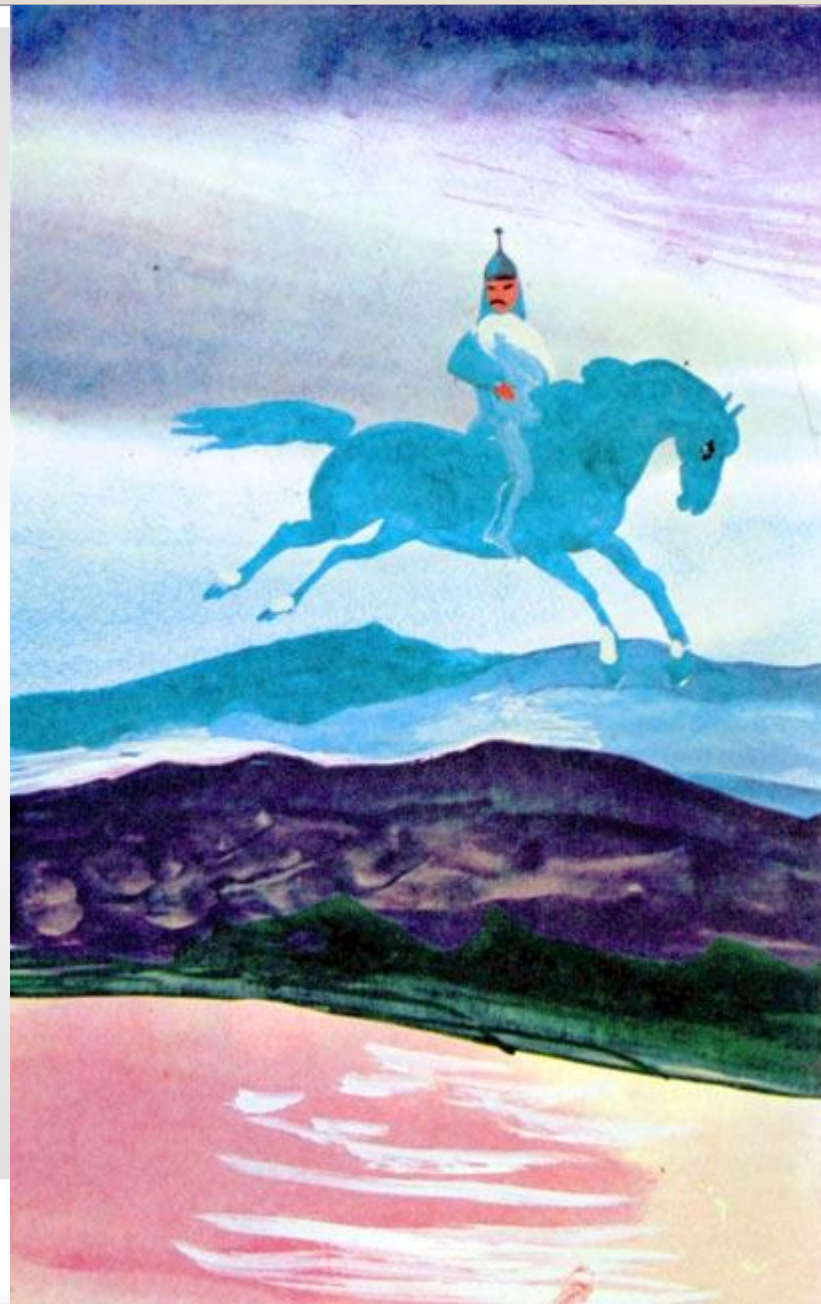


Фотопроект "Легенды Байкала" | Фото: Денис Куренков

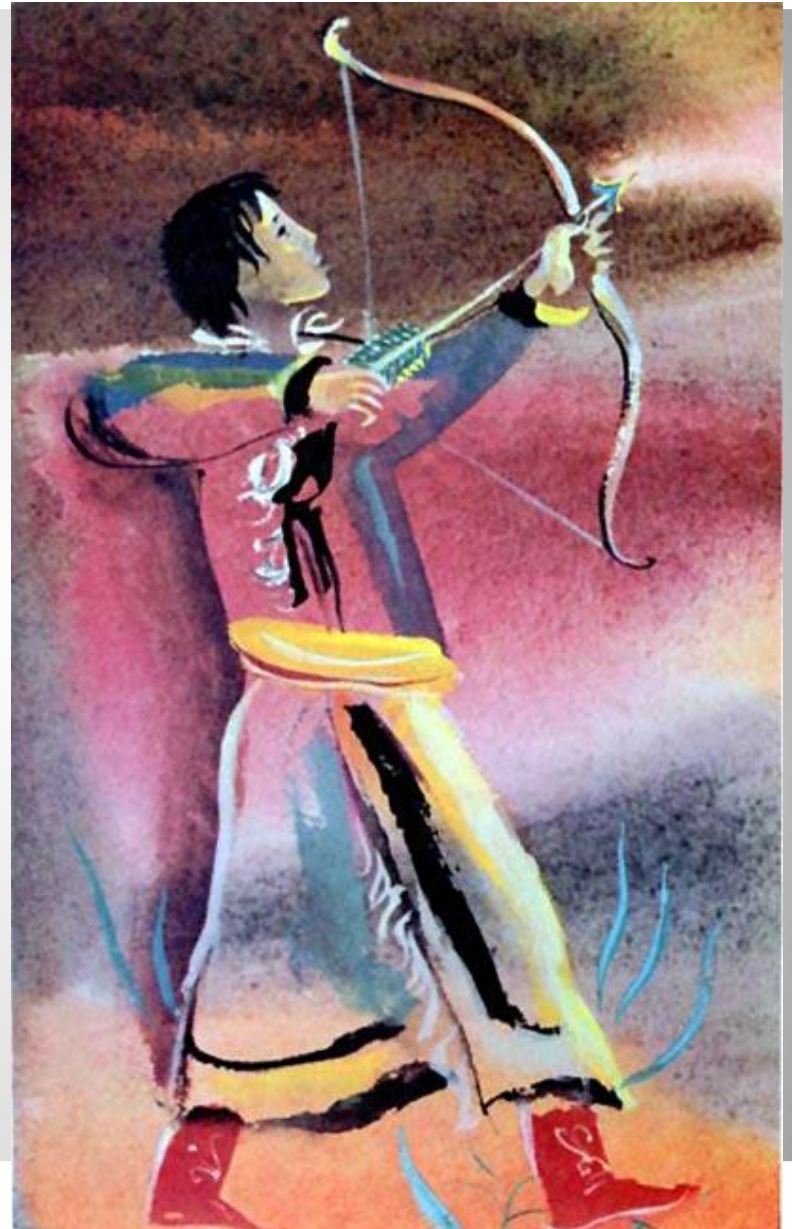
Это случилось в те давние времена, когда в мире жили доблестные витязи и могучие богатыри. Был в ту пору Байкал велик и богат. Его все почитали и уважали. И была у него дочь, которую звали Ангара. Перед неземной красотой девушки все преклонялись. Байкал любил и баловал свое единственное дитя. А Ангара тем временем росла гордой и своенравной.



Иркут. Шли годы, и
пришло время
выбирать красавице
мужа. Дело было
летом, в преддверии
праздника
сурхарбаан. Созвал
великий Байкал к
себе богатырей из
всех окрестных сел,
чтобы они померились
отвагой и силой и
попытались завоевать
сердце его дочери.
Среди претендентов
был и тот, кто был
особенно люб отцу
невесты – красавец-
богатырь Иркут.



Енисей. Но никакие хвалебные слова Байкала в его адрес не находили отклика в сердце дочери. Наконец наступил праздник, богатыри сошлись мериться силой, и увидела среди них Ангара Енисея, сына могучего Саяна. Он был самым сильным, ловким, его доблесть и отвага покорили сердце красавицы. Но Байкал остался недоволен выбором дочери и не дал своего согласия на этот брак.



Молодым пришлось расстаться. Дни и ночи напролет отец уговаривал свою любимицу выйти замуж за сильного и смелого Иркутта. Однако дочь оставалась непреклонной. В гневе Байкал заточил ее в темницу, а спустя некоторое время он сообщил, что дал согласие Иркутту на брак.



Побег из неволи. И тогда Ангара решила бежать. Она обратилась за помощью к своим младшим братьям – ручейкам, которые размывали стену темницы. Гордая Ангара вырвалась на свободу. Разгневанный Байкал требовал, чтобы беглянка вернулась. В это время над Землей поднялся ужасный ветер, сверкали молнии, раскаты грома сотрясали все вокруг. В страхе искали укрытия звери и птицы.



Вслед за Ангарой бросился богатырь Енисей. И в это время молния, как щепку, расколола старую гору. Байкал подхватил осколок горы и бросил его вслед непокорной дочери, чтобы преградить ей путь. Но не успел – Ангара уже была рядом с Енисеем, и он подхватил ее в свои объятия.

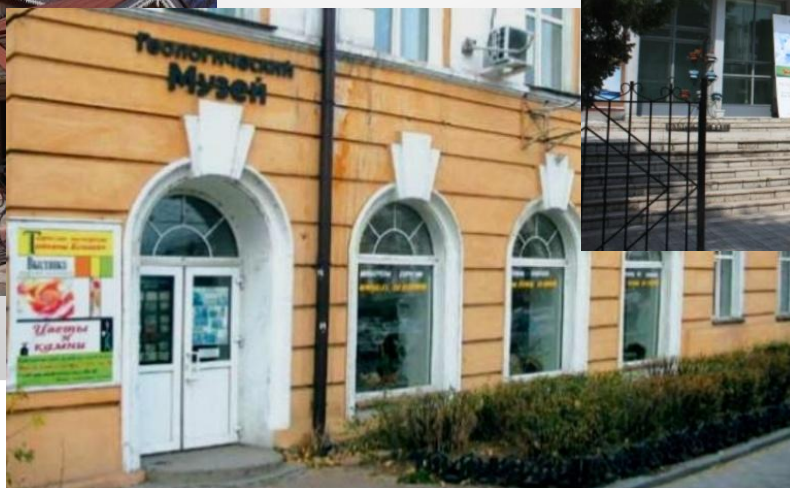


С той самой поры они неразлучны. Все слезы радости и горя, которые выплакали Байкал, Ангара, Енисей и Иркут, превратились в водные потоки. А осколок той самой скалы, который разгневанный Байкал бросил вслед дочери, с тех пор люди знают как Шаман-камень. Легенда гласит, что если Байкал сильно разгневадается, то он смывает водой это камень и затопит весь мир.



Музеи города Улан-Удэ и Республики Бурятия являются неотъемлемой частью туристических маршрутов. В основном музеи сконцентрированы на территории города Улан-Удэ, но и в регионах имеются очень интересные, с туристической точки зрения, музеи.

Бурятия - край древней культуры. В 2014 году в Бурятии действовало 5 государственных, 19 муниципальных, более ста поселенческих и школьных музеев.



Среди таких музеев
можно отметить:



Прибайкальский областной музей



Кяхтинский краеведческий музей



Музей природы Бурятии



Музей истории Бурятии

Этнографический музей народов Забайкалья - один из крупнейших музеев под открытым небом в России. Занимает территорию площадью 37 гектаров, где собрано более 40 архитектурных памятников и свыше 11 тысяч экспонатов.

Большими перспективами обладает идея объединения культурно - познавательного туризма с другими его видами, например развлекательным и спортивным. Этот симбиоз спорта и культуры, истории и развлечений часто применяется для организации мероприятий, направленных, прежде всего, на привлечение туристов.



Необходимо отметить, что национальная кухня составляет важный элемент культуры региона. Туристы любят пробовать национальные блюда той территории, по которой путешествуют. Особый интерес у туристов вызывают кафе, рестораны, трактиры, оформление которых гармонирует с предлагаемым меню, например ресторан, специализирующийся на блюдах бурятской, монгольской, русской кухни, оформленный в национальных традициях с элементами фольклора.



Буузы



Бухлёр

На территории Республики Бурятия сохранилось лишь небольшое количество народных промыслов и ремесел, но все они обладают большим туристическим потенциалом. Наиболее перспективным направлением, в плане изготовления сувенирной продукции, является изготовление изделий из кожи, унтов, этнических куколок.



Таким образом, существующий уровень культурно-исторического потенциала Республики Бурятия обуславливает повышение культуры республики, что способствует развитию различных видов деятельности.

