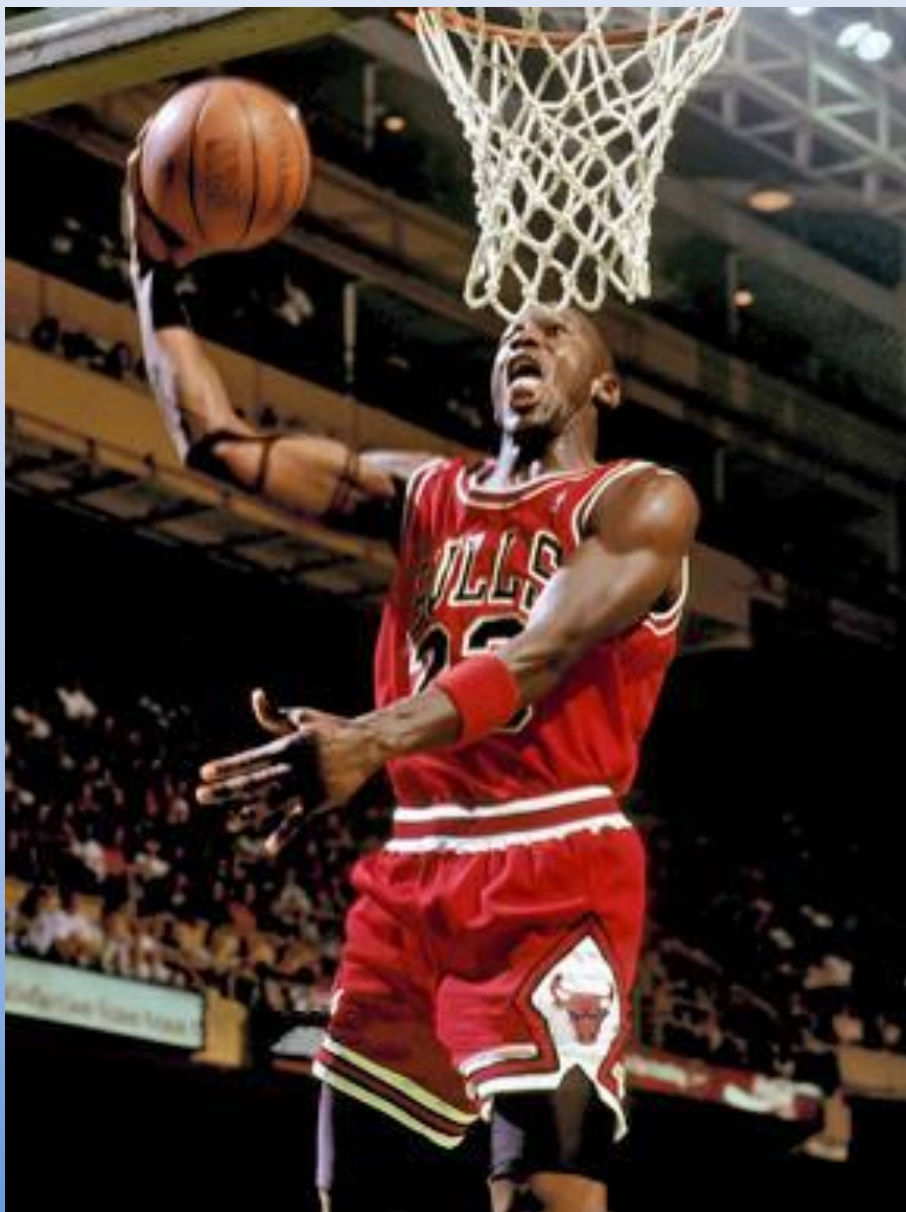


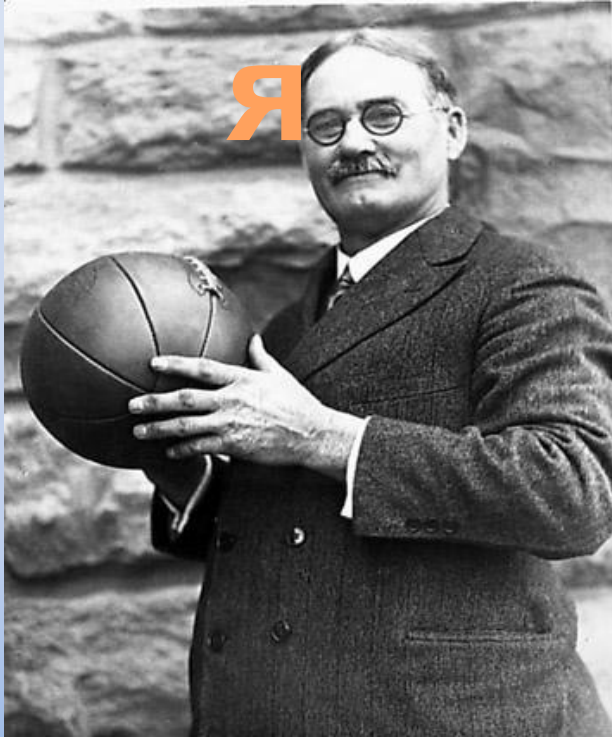
# Basketball





Баскетбол (англ. basket — корзина, ball — мяч) олимпийский вид спорта, спортивная командная игра с мячом. В баскетбол играют две команды, каждая из которых состоит из пяти игроков. Цель каждой команды — забросить руками мяч в корзину) соперника и помешать другой команде овладеть мячом и забросить его в свою корзину.

# Истори



В 1891 году в Соединенных Штатах Америки молодой преподаватель, уроженец Канады, доктор Джеймс Нейсмит, пытаясь “оживить” уроки по гимнастики, прикрепил две корзины из-под фруктов к перилам балкона и предложил забрасывать туда футбольные мячи. Получившаяся игра лишь отдаленно напоминала современный баскетбол. Ни о каком ведении даже речи не шло, игроки перекидывали мяч друг другу и затем пытались закинуть его в корзину. Побеждала команда, забросившая большее количество мячей. Через год Нейсмит разработал первые правила игры в баскетбол. Первые же матчи по этим правилам вызвали и первые их изменения.

В 1946 году возникла Баскетбольная ассоциация Америки (БАА). Первый матч под её эгидой состоялся 1 ноября того же года в Торонто между командами Toronto Huskies и New York Knickerbockers. В 1949 году, ассоциация объединилась с Национальной баскетбольной лигой США, в результате чего была образована Национальная баскетбольная ассоциация (NBA). В 1967 году, была создана Американская баскетбольная ассоциация, которая долгое время пыталась составить конкуренцию NBA, но спустя 9 лет объединилась с ней. На сегодняшний день NBA является одной из наиболее влиятельных и известных профессиональных баскетбольных лиг в мире.

- Баскетбол входит в программу Олимпийских игр с 1936 года. Регулярные чемпионаты мира по баскетболу среди мужчин проводятся с 1950 года, среди женщин — с 1953 года, а чемпионаты Европы — с 1935 года.
- В Европе проводятся международные клубные соревнования Евролига ULEB, Кубок Европы УЛЕБ, Кубок Вызова.
- Наибольшего развития игра достигла в США, где был организован один из сильнейших баскетбольных чемпионатов — чемпионат Национальной баскетбольной ассоциации (НБА), также считается национальным видом спорта в Литве



Игра официально начинается спорным броском в центральном круге, когда мяч правильно отбит одним из спорящих. Матч состоит из четырёх периодов по десять минут (двенадцать минут в Национальной баскетбольной ассоциации) с перерывами по две минуты. Продолжительность перерыва между второй и третьей четвертями игры — пятнадцать минут. После большого перерыва команды должны поменяться корзинами.

Ведение мяча в баскетболе. Спортсмены, владеющие мячом, должны передвигаться по полю, ударяя им в пол. В противном случае будет засчитан «пронос мяча», а это нарушение правил в баскетболе. Случайное прикосновение к мячу отличной от руки частью тела не считается нарушением, в отличие от целенаправленной игры ногой или кулаком.

Правило двух шагов в баскетболе. Игроку разрешается сделать только два шага с мячом, после чего он должен либо произвести бросок, либо отдать пас.

Правило 3 секунд – правило, которое запрещает любому игроку атакующей команды находиться в зоне штрафного броска более трех секунд.

Победителем в баскетболе становится команда, которая по окончании игрового времени набрала большее количество очков. При равном счёте по окончании основного времени матча назначается овертайм (обычно пять минут дополнительного времени), в случае, если и по его окончании счёт будет равен, назначается второй, третий овертайм и т. д., до тех пор, пока не будет выявлен победитель матча.

За одно попадание мяча в кольцо может быть засчитано разное количество очков:

1 очко — бросок со штрафной линии

2 очка — бросок со средней или близкой дистанции (ближе трёхочковой линии)

3 очка — бросок из-за трёхочковой линии

Если Игрок случайно забрасывает мяч с площадки в свою корзину, очки



**ЗА ОДНО ПОПАДАНИЕ МЯЧА В КОЛЬЦО МОЖЕТ БЫТЬ ЗАСЧИТАНО РАЗНОЕ КОЛИЧЕСТВО ОЧКОВ**

# Площадка и линии

Игровая площадка должна представлять собой плоскую прямоугольную твердую поверхность без каких-либо препятствий. Для главных официальных соревнований ФИБА, а также для строящихся новых игровых площадок размеры, измеренные от внутреннего края ограничительных линий, должны быть 28 метров в длину и 15 метров ширину.



## Щит

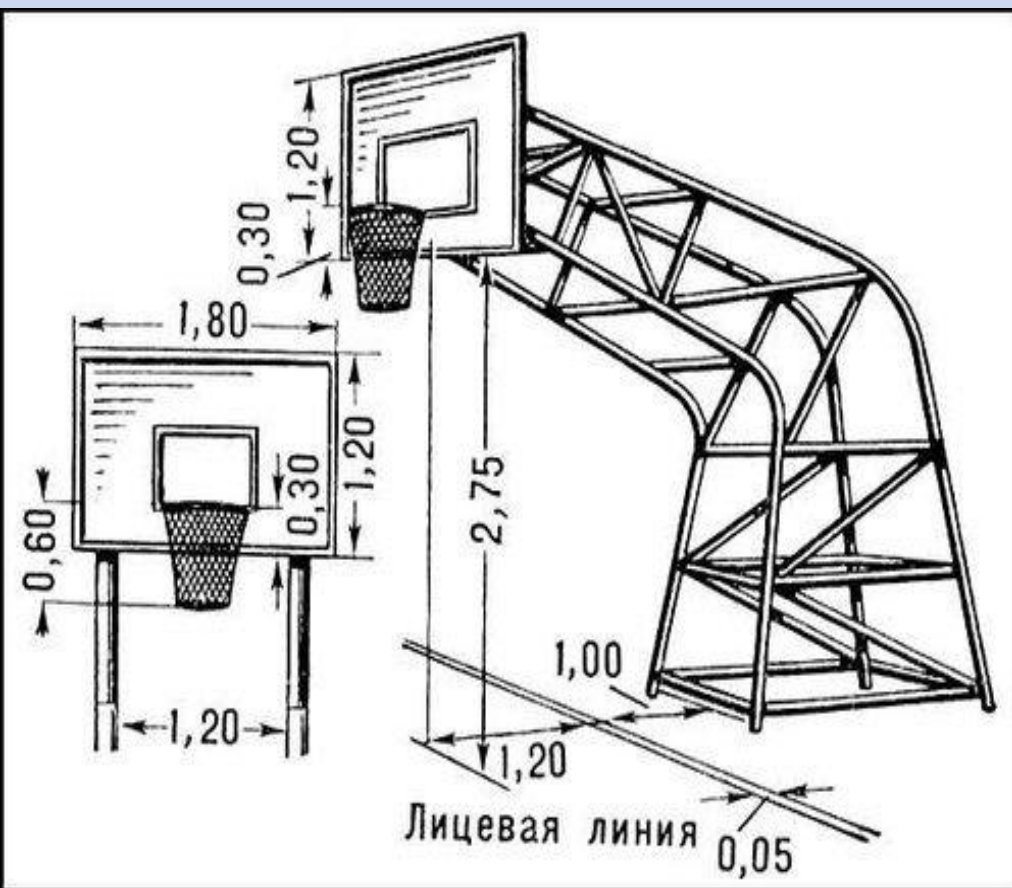
размер 180x120 см от стойки. От нижнего края щита до пола или грунта должно быть 275 см.

## Корзина

представляет собой металлическое кольцо, обтянутое сеткой без дна. Она крепится на расстоянии 0,30 м от расстоянии 0,30 м от нижнего обреза щита.

## Мяч

имеет сферическую форму, выкрашен в утвержденный оттенок оранжевого цвета и имеет рисунок в виде восьми вставок и черных швов.



Размер мяча	Длина окружности, мм	Масса гр.
Размер 7	750-780	567-650
Размер 6	720-740	500-540
Размер 5	690-710	470-500
Размер 3	560-580	300-330 г



# Нарушени

- **аут** — мяч уходит за пределы игровой площадки;
- **пробежка** — игрок, контролирующий «живой» мяч, совершает перемещение ног сверх ограничений, установленного правилами
- **нарушение ведения мяча**, включающее в себя пронос мяча, двойное ведение;
- **прыжок с места с мячом в руке**;
- **три секунды** — игрок нападения находится в зоне штрафного броска более трех секунд в то время, когда его команда владеет мячом в зоне нападения;
- **пять секунд** — игрок при выполнении вбрасывания не расстается с мячом в течение пяти секунд;
- **восемь секунд** — команда, владеющая мячом из зоны защиты не вывела его в зону нападения за восемь секунд;
- **24 секунды** — команда владела мячом более 24 секунд и не произвела точного броска по кольцу. Команда получает право на новое 24 секундное владение, если мяч, брошенный по кольцу коснулся дужки кольца, либо щита, а также в случае получения фолоа защищающейся командой.
- **нарушения возвращения мяча в зону защиты** — команда, владеющая мячом в зоне нападения перевела его в зону защиты.

# Форма игроков

Форма игроков каждой команды должна состоять из:

**Маек** одного доминирующего цвета, как спереди, так и сзади. Все Игроки (**мужчины и женщины**) должны заправлять майки в трусы в течение игры. Разрешены также "велокомбинезоны".

**Майки-полурукавки** независимо от фасона нельзя носить под майками, если на то нет письменного медицинского разрешения. Если такое разрешение дано, майка-полурукавка должна быть того же цвета, что и игровая майка.

**Трусов** одного доминирующего цвета как спереди, так и сзади, но не обязательно того же цвета, что и майки.

**Команда, стоящая в программе первой (команда-хозяин),** должна быть одета в светлые (желательно белые) майки.

**Команда, стоящая в программе второй (гости),** должна быть одета в темные майки.

Однако, если обе команды согласны, они могут поменяться цветами маек.



# ФОЛЫ

**Фол** – это несоблюдение правил игры, вызываемое персональным контактом игрока или неспортивным его поведением.

персональный	технический	неспортивный	дисквалифицирующий
<p>фол, который получил игрок вследствие персонального контакта во время игры</p> <p>Игрок, получивший 5 фолов в матче, должен покинуть игровую площадку и не может принимать участие в матче.</p>	<p>фол, который вызывается без непосредственного контакта с соперником. Это может быть пренебрежительное поведение(игроков, тренера, представителя команды) по отношению к судьям, соперникам, умышленная задержка игры, а также нарушения процедурного характера.</p>	<p>фол, который совершается вследствие контакта, при котором игрок не пытался сыграть мячом, согласно правил игры.</p>	<p>фол, который является результатом вопиющего неспортивного поведения игрока. Дисквалифицирующий фол могут получить игроки основного состава и запасные, тренер, а так же официальный представитель команды.</p> <p>Игрок, получивший дисквалифицирующий фол, должен покинуть место</p>