

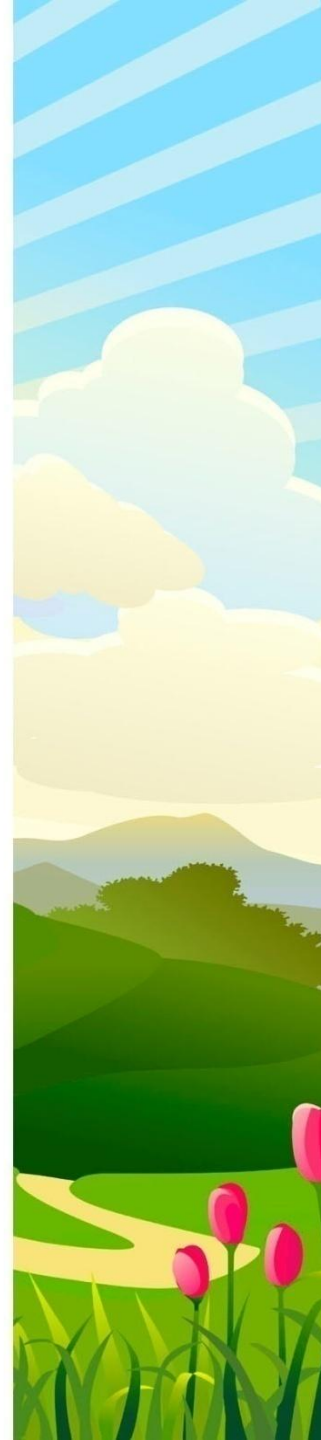
МОСКОВСКАЯ ГУМАНИТАРНО- ТЕХНИЧЕСКАЯ АКАДЕМИЯ

Кафедра сервиса и туризма

Презентация по курсу
на тему:
" Национальный парк "Зюраткуль"

Студент Бухаров Н.Л.
Гр. СТ 33.1-11
Проверила:
Петрова А. Л.

Москва 2016 г.





Национальный парк "Зюраткуль"

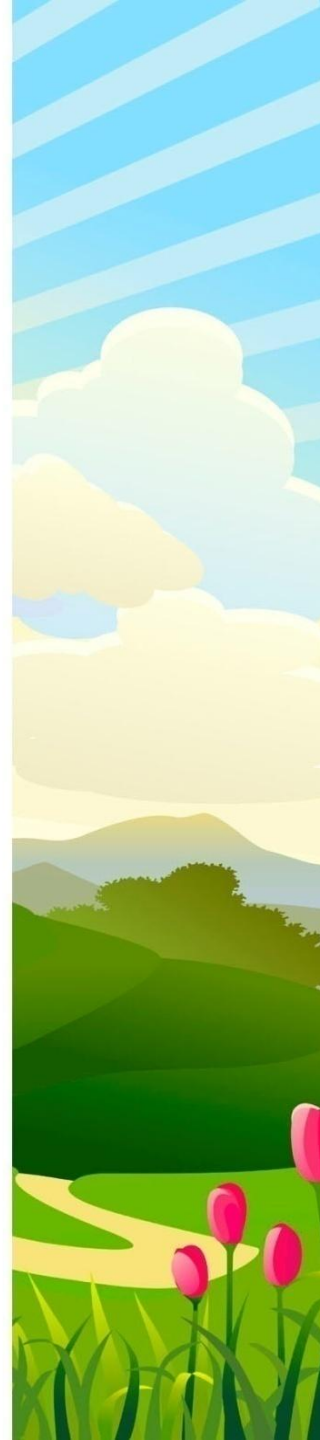
Легенда

Душещипательная легенда рассказывает, что в глубокую старину красавица Юрма, капризная невеста, в гневе разбила волшебное зеркало, подаренное ей богатырем Семигором. Один маленький осколок улетел далеко в горы и превратился в прекрасное озеро, чистое, прозрачное, как слезы прелестной девушки. С тех пор это озеро, как магнит, как волшебство, притягивает к себе людей. Побывав один раз, они оставляют здесь навсегда частицу своего сердца, своей души, а потом вновь стремятся на его берега, будто на свидание с любимой. Не случайно озеро так и называется — Зюраткуль, что значит сердце-озеро.



История

Национальный парк “Зюраткуль” образован в 1993 г. на территории Челябинской области в целях сохранения природных комплексов. Подчиняется Челябинскому управлению лесами. Площадь парка составляет 88,3 тыс. га. Расположен на территории Соткинского района. Протяженность с юга на север — 49 км, с запада на восток 28 км. На территории национального парка находится 2 населенных пункта, в которых проживает около 300 человек.



Рельеф национального парка Зюраткуль

Территория парка расположена в наиболее высокогорной части Южного Урала. Рельеф гористый с долинами рек и мелких речек. Горные хребты Зюраткуль и Сукан ограничивают территорию парка с северо-запада, хребет Уреньга и Ягодный - с юго-востока, хребет Москаль расположен в юго-восточной части, Нургуш расположен в центральной части парка и является третьей по высоте на Южном Урале. Общее направление горных хребтов с юго-запада на северо-восток. В наиболее высоких частях представляют собой скалистые выступы и нагромождения горных пород. Низкие горы и хребты имеют



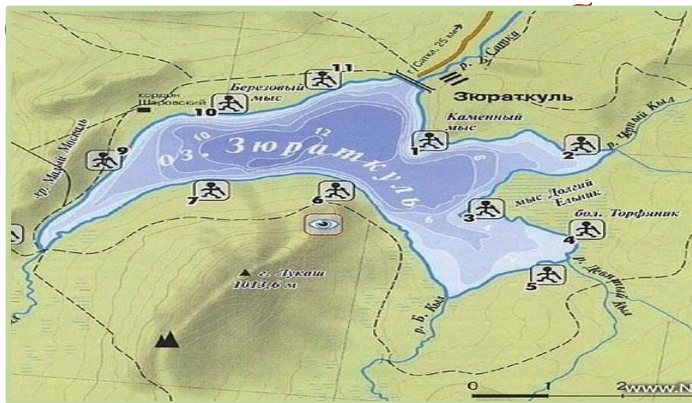
Климат Национального парка Зюраткуль

Климат - умеренно-континентальный. Низкие зимние температуры и высокие летние дают большую годовую амплитуду колебаний. Сильная пересеченность рельефа и большая разница в высотах создают разнообразные климатические условия. Средняя температура за год равна +0,7 град. С, июля - +16,6 град С, января - -16,0 град. С. Преобладают ветры юго-западного направления.



Водоёмы национального парка Зюраткуль

Территория изрезана большим количеством горных ручьев и рек. Питание этих рек осуществляется за счет поверхностного стока. В южной части основной магистралью является р. Юрюзань. В северной - бассейн озера Зюраткуль - самое высокогорное озеро Урала. Это единственное озеро в Челябинской области и одно из немногих на Урале, расположенное на западных склонах Уральских гор. Зюраткуль - проточное озеро, в него впадает несколько небольших рек. Вытекает из озера река Большая Сатка. Вода в Зюраткуле не уступает по



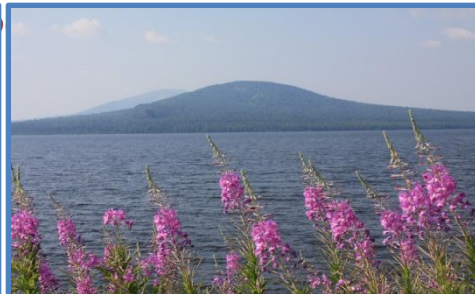
Почвы национального парка Зюраткуль

- Территория Национального парка Зюраткуль имеет большое разнообразие почв, сложившихся в зависимости от высоты местности, крутизны склонов, экспозиции и состава материнской горной породы. Основной процесс почвообразования - подзолистый. В целом господствуют суглинистые почвы, слабо сформировавшиеся. В заболоченных местах преобладают торфянисто-болотные почвы. Почвы мало развиты, щебнисты, очень богаты минеральными веществами, что создает благоприятные условия для развития травянистой



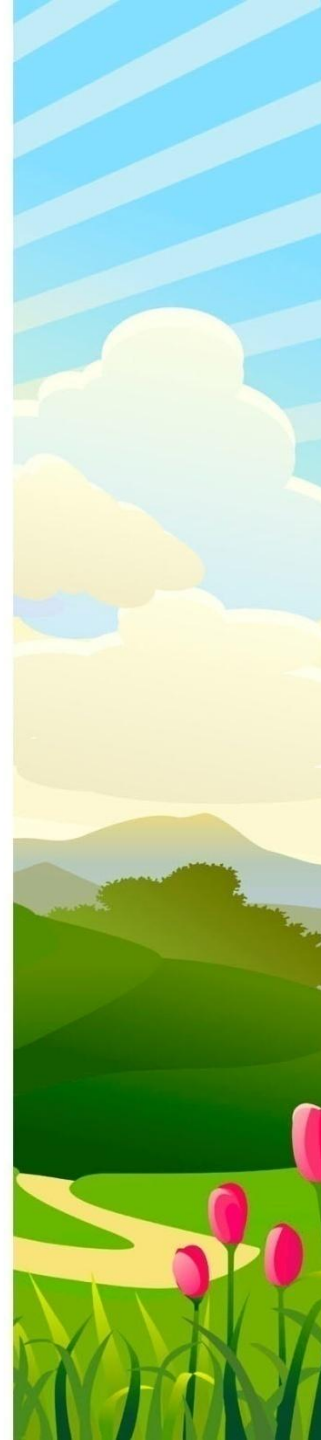
Флора и растительность

Горный рельеф территории национального парка определяет наличие здесь высотной поясности: темнохвойных лесов, субальпийских и альпийских лугов и горных тундр. В таежном поясе Национального парка Зюраткуль преобладают елово-пихтовые леса березняки и осинники. Основу их составляют кислица, сныть, воронец колосистый, майник двулистный, костяника,. Выше идет субальпийский пояс Для него характерны подгольцовые ельники, березовое и березово-еловое редколесье и субальпийские луга. Подгольцовый пояс сменяется господством горных тундр, каменных россыпей и скалистых останцов.. Флора подгольцовой и горно-тундровой зон представлена, цицербита уральская, валериана, голубика, незабудка азиатская, горец живородящий, родиола розовая, астра альпийская и др. В процессе инвентаризации флоры парка обнаружены местонахождения некоторых очень редких на Южном Урале видов. Ботанической достопримечательностью Национального парка Зюраткуль являются



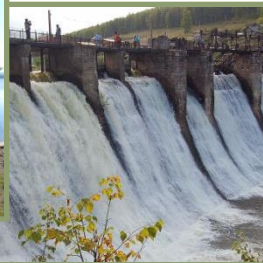
Фауна и животный мир

Разнообразие физико-географических условий Урала обуславливает разнообразие и его животного мира. Среди лесных видов много представителей доминируют виды, характерные для лесной зоны Урала: белка, заяц-беляк, лесная куница, медведь, рысь, косуля, глухарь, тетерев, рябчик, вальдшнеп, желна, сойка и др. Из числа видов птиц, занесенных в Красную книгу России, в парке отмечен беркут. К редким видам относится выдра, крайне малочисленная в парке, и несколько видов насекомых, главным образом бабочек и шмелей. Озеро Зюраткуль богато рыбой. требовательные к кислородному режиму щука, налим, окунь, язь, плотва.



Достопримечательности парка

Достопримечательности настолько многочисленны, что одно перечисление их превратится в длинный список. Назовем самые популярные из них среди туристов. Запомнился отдыхающим в «Зюраткуле», скальный останец «Гребешок», что на берегу речки Березяк в Виноградовом Хуторе. Там некогда было языческое капище древних башкир, еще в доисламские времена. Из природных объектов нельзя обойти вниманием древний палеовулкан. В его погасшем давным-давно жерле найдено более семидесяти ценных минералов. Любят туристы покорять самую высокую вершину Челябинской области, хребет Нургуш, где простирается тундровое плато. В верховьях Малой Сатки находится уникальная луковая поляна. По берегам озера Зюраткуль археологи открыли около 12 стоянок первобытных людей. Исследование артефактов помогает изучить образ племени от позднего палеолита до неолита.



Туристические маршруты

Администрация национального парка много внимания уделяет развитию активного отдыха. К подножию хребта Зюраткуль проложена удобная «экологическая тропа», которую под силу преодолеть даже неподготовленным туристам. А кого не пугают дальние походы, те могут записаться на интересные одно- и многодневные экскурсии. Разработано тринадцать маршрутов, как пеших, так и велосипедных, и даже лыжных. В период половодья осуществляются еще и сплавы по горным рекам. Из однодневных летних походов большой популярностью пользуются экскурсии на скалы Зюраткульские столбы, на хребты Лукаш, Нургуш и Москаль, по берегам озера. На лыжах интересно отправиться к артезианскому источнику Фонтан и



Список литературы

- <http://fb.ru/article/145453/natsionalnyiy-park-zyuratkul-glavnyie-dostoprimechatelnosti-parka>
- <http://www.ecotravel.ru/regions/reserves/1/4/91/>
- <http://zuratkul.ru/about-park/history/legend/>
- <http://www.worldofnature.ru/zapovedniki?id=227&view=park>



Спасибо за внимание!

