

Вирусные болезни лошадей

пп	Название болезни	Возбудитель	Расп	Возр	П.С.	Синонимы
1	Африканская чума	Арбовирус				African horse sickness
2	Борна болезнь					Borna dis.
3	Бешенство	Рабдовирус				Гидрофобия, Rabies, Lyssa, Hydrophobia
4	Везикулярный стоматит	Рабдовирус				Vesicular stomatitis, VS, Sore mouth, Sore nose
5	Вирусная экзантема	Герпесвирус				Coital exanthema, Herpes exanthema, EHV-3, Inf. pustural vaginitis
6	Вирусный артериит	Тогавирус				Equine viral arteritis, Pinkeye, epizootic cellulitis
7	Венесуэл.энцефалом.	Арбовирус				Venezuelan equine encephalomyelitis, Pesta Loca, VEE
8	Вост.энцефаломиелит	Арбовирус ?				Eastern equine encephalomyelitis, Blind Staggers, sleeping sickness, EEE
9	Грипп	Парамиксовир.-1,2				Equine influenza, Hoppgarten Cough, New-market cough, inf. catarrh, inf. equine bronchitis
10	Западный энцефалом.					Western equine, encphalomyelitis, Western viral encephalitis, Kansas horse plaque, WEE
11	ИНАН	Лентивирус				Equine inf. anemia
12	Нодулярный дерматит					Sarcoid, Nodular dermatitis
13	Оспа	Поксвирус				Horse pox, Variola
14	Папилломатоз	Папилломавирус				Papillomatosis, Warts
15	Русск.вес./летн.энцеф.					Russian spring-summer encephalitis
16	Ринопневмония	Герпесвирус-1				Rhinopneumonitis, Equine viral rhinopneumonitis, Eq. viral abortion, catarrhal influenza
17	Энцефалит Сент-Луи	Арбовирус				Saint Louis encephalitis, SLE
18	Японский В энцефалит	Арбовирус				Japanese B encephalitis, Japanese equine encephalitis, JBE
	Название болезни	Возбудитель	Расп	Возр	П.С.	Синонимы

		Бактериальные болезни лошадей				
пп	Название болезни	Возбудитель	Расп	Возр	П.С.	Синонимы
1	Актинобациллез					Actynobacillosis
2	Ботулизм	Cl.botulinum				Botulism
3	Болезнь Тиззера	Bac.piliformis				Tizzer's dis.
4	Бруцеллез	Br.abortus				Brucellosis, Bang's dis., contagious abortion
5	Гемофилез	Haemoph. Somnus				Thromboembolic meningoencephalitis, TME
6	Мелиоидоз	Ps. pseudomallei				Ложный сеп, Melioidosis, Pseudomalleus, pseudoglanders, Stanton's dis
7	Микроспория	M.canis, equin., gypseum				Dermatomycosis, Dermatophytosis
8	Злокачественный отек	Ассоц. клотридий				Malignant edema, Gas gangrene
9	Контагиозный метрит	Haem.equigenitalis				Contagious equine metritis
10	Коринебактериум инф.	Corynebacterium equi				Corinebacterium equi inf.
11	Лептоспироз	Leptospira inter. tt				Leptospirosis, Lepto
12	Листерия	L.monocytogenes				Listeriosis, Circling disease
13	Мелиоидоз	Pseudom.pseudomallei				Ложный сеп, Pseudoglanders, Pseudomalleus, Melioidosis, Stanton's dis.
14	Мыт					
15	Некробактериоз	F.hecrophorum				Calf diphtheria, CD , Necrotic laryngitis, Hepatic necrobac., Ruminitis-liver abscess
16	Сальмонеллез	S.abortus-equi, t.murium				Salmonellosis, Paratyphoid, salmonella abortion
17	Сеп	Pseudomonas mallei				Glanders, Farcy, Malleus, Morve, Pacin, Carn
18	Септицемия жеребят	E.coli, Actynob.equuli				Septicemia in foal, colibacillosis, Sleepy foal dis.
19	Стафилококкоз	St.aureus				Staphylococcal inf. Mud fever
20	Стрептококкоз	Streptococcus spp.				Стрептококковая пиемия жеребят, Streptococcosis
21	Сибирская язва	B.anthraxis				Anthrax, Splenic fever , Charbon ,
22	Столбняк	Cl.tetani				Тетанус, Tetanus, Lockjaw
23	Туляремия	Fr.tularensis				Tularemia
24	Туберкулез	M.tuberc.bovis, avium				Tuberculosis (TB)
25	Энтеротоксемия	Cl.perfringens ABCD				Enterotoxemia, Overeating , ET
26	Эпизоот. лимфангит	Histopl.fasciminosum				Гистоплазмоз, ложный сеп, Pseudoglanders, Epizootic lymphangitis
27		Streptococcus equi				Strangles
28	Язвенный лимфангит	Cor(A.)pseudotubercul.				Ulcerative lymphangitis

Грибные болезни лошадей

nn	Название болезни	Возбудитель	Расп	Возр	П.С.	Синонимы
1	Ботриомикоз					Botryomycosis
2	Дерматофилез	<i>Dermatoph. congolensis</i>				Dermatophilosis, Rain-Scald
3	Микроспория	<i>Microsporum spp.</i>				Dermatomycosis, Dermatophytosis, Ringworm
4	Нокардиоз	<i>N. asteroides, farcinicola</i>				Nocardiosis
5	Трихофития	<i>Trichophyton spp.</i>				Dermatomycosis, Dermatophytosis, Ringworm

Сап .

(Лат.- Malleus, англ.- Glanders)

Сап – в основном хроническая болезнь лошадей, ослов, мулов и других непарнокопытных семейства лошадиных, характеризующаяся образованием специфических сапных узелков, склонных к некрозу.

Возбудитель болезни - *Burkholderia mallei*.

Эпизоотология.

Болеют - однокопытные: лошади, ослы, мулы, лошаки, кошачьи, человек.

Источник возбудителя инфекции — больное животное.

Выделение - из дыхательных путей с носовыми истечениями или отделяемым кожных язв.

Заражение - через корм и воду, контактно.

Проявление - в виде эпизоотических вспышек.

Течение и клинические проявления.

Инкубационный период - 2-4 недели.

Течение – 1. острое, 2. хроническое и 3. латентное

Формы проявления - носовая, легочная, кожная

Основные признаки.

1- острое течение .— лихорадка, угнетение, опухание нижнечелюстных лимфатических узлов, отек носоглотки, носовые перегородки и раковины подвергаются распаду. Поражение кожи на внутренней поверхности бедер, в области препуция, мошонки, шеи; воспаление подкожных лимфатических сосудов, образованием узелков и язв; гибель на 2-3 недели болезни.

2- хроническое течение. - исхудание, слизисто-гнойное истечение из носа, кашель, эмфизема легких, на слизистой оболочке носовой полости и коже язвы и рубцы звездчатой формы.

3- латентное течение. - без каких-либо клинических симптомов, с поражениями только во внутренних органах.

Патологоанатомические признаки.

Сапные узелки и язвы на слизистой гортани и трахеи. Стекловидные сапные гранулемы, сходные по структуре с туберкулезными в легких и лимфоузлах, реже - селезенке, печени и почках, сапная пневмония.

Диагностика и дифференциальная диагностика.

Аллергический метод – маллеинизация (глазная, подкожная, внутрикожная). **Бактериологическое исследование. Биопроба. РА, РСК, РБП, ИФА, и ПЦР.**

Диагноз на сап считают установленным в следующих случаях:

- обнаружения характерных для сапа изменений во внутренних органах и тканях;
- выделение культуры из патологического материала со свойствами характерными для возбудителя сапа;
- получение положительных результатов биопробы.

Дифференциальная диагностика - от эпизоотического лимфангита, язвенного лимфангита, мыта, псевдотуберкулеза, мелиоидоза, хронических болезней слизистой носовой полости, поражения вызванные паразитами.

Иммунитет и специфическая профилактика.

Иммунитет - не стерильный, слабый.

Вакцинация лошадей против сапа в России не проводится.

Профилактика.

- Ввоз только здоровых лошадей и других восприимчивых животных из благополучных стран.
- Карантин импортируемых лошадей с обследованием путем клинического осмотра, глазной малеиновой пробы и исследованием сыворотки крови в РБП.
- Исследование лошадей на сап 1-2 раза в год (в зависимости от зоны).

При положительном результате животных считают подозреваемыми в заболевании сапом и обследуют с применением подкожной малеиновой пробы. Отрицательный результат - животных считают благополучными по сапу.

Положительный результат - животных убивают и подвергают патологоанатомическому исследованию. При отсутствии характерных для сапа изменений, проводят бактериологическое и гистологическое исследование.

Меры борьбы.

- Карантин в неблагополучном пункте.

- Туши убитых животных уничтожают сжиганием на месте убоя (вскрытия).

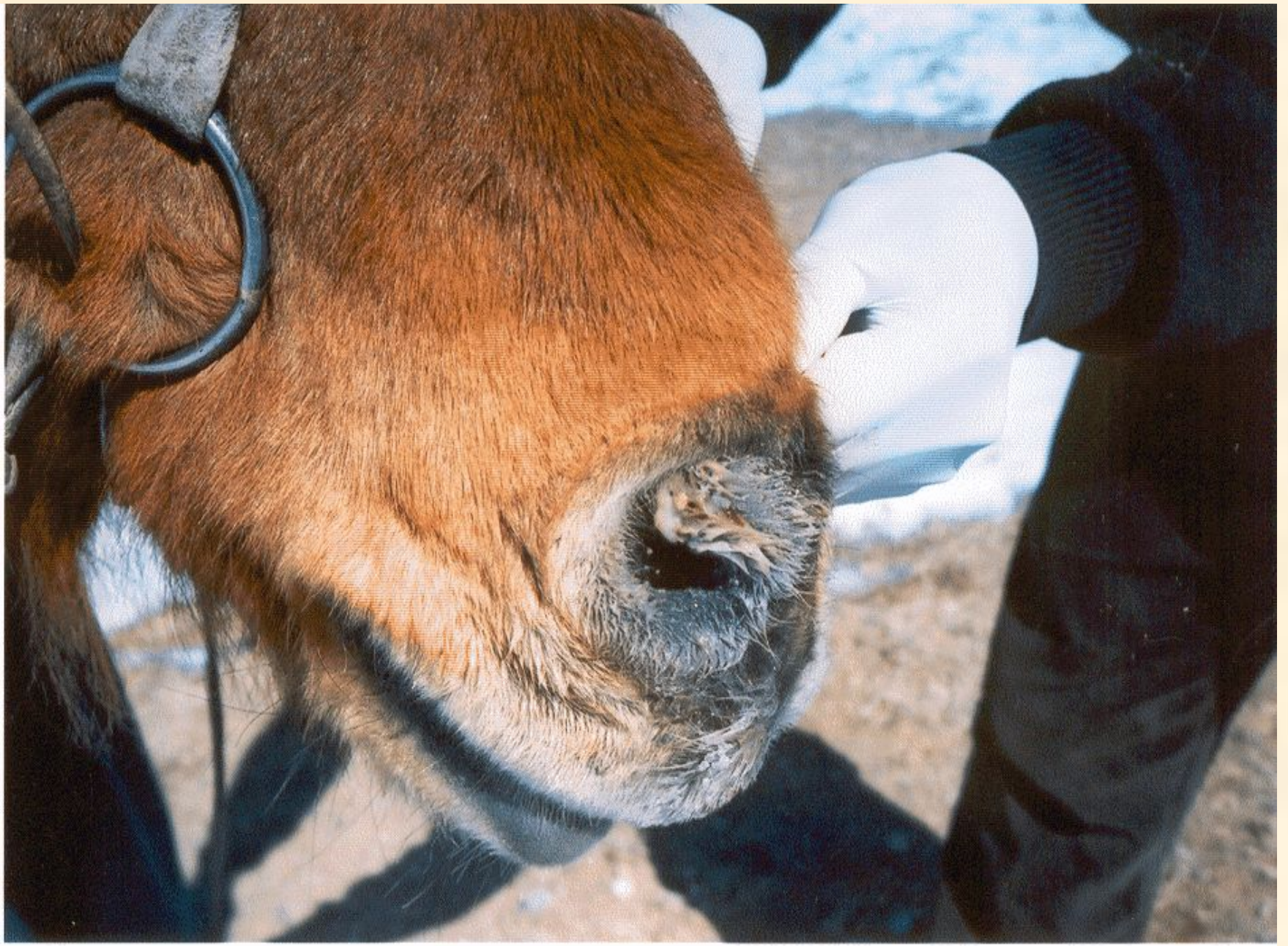
- Всех животных каждые 7-8 суток исследуют клинически и серологически положительно реагирующих считают больными и убивают, туши сжигают на месте убоя без снятия шкуры и вскрытия.

- Остальных лошадей (мулов, ослов) бывших в контакте с больными отправляют на санитарную бойню мясокомбината.

- Дезинфекция помещений, почвы, навоза, защитной одежды и обуви.

- Продукты убоя используют в соответствии с действующими Правилами ветеринарного осмотра убойных животных и ветеринарно-санитарной экспертизы мяса и мясных продуктов.

Снятие карантина через 2 месяца после последнего случая выявления и убоя больных и бывших с ними в контакте восприимчивых к сапу животных, при получении за этот период отрицательных результатов клинического осмотра и исследования сыворотки РБТ, и выполнения комплекса заключительных мероприятий по уничтожению возбудителя болезни во внешней среде.

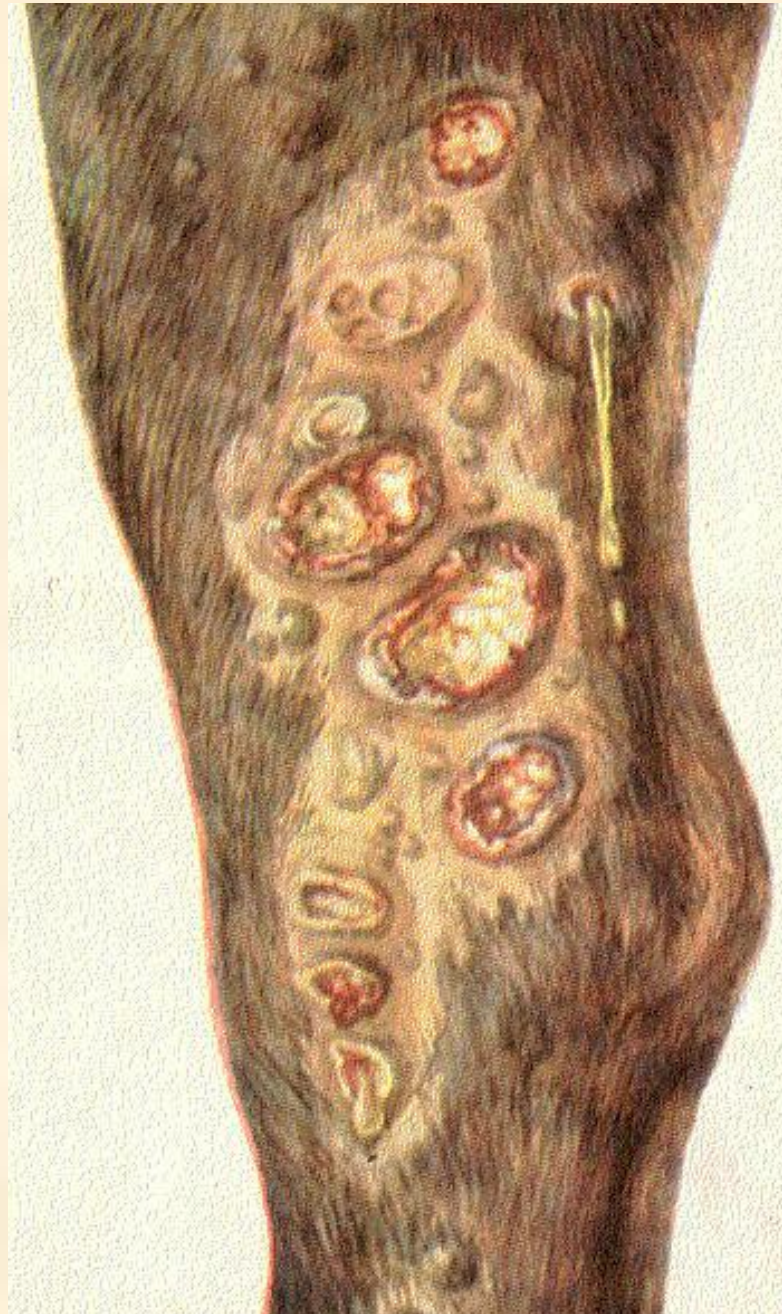


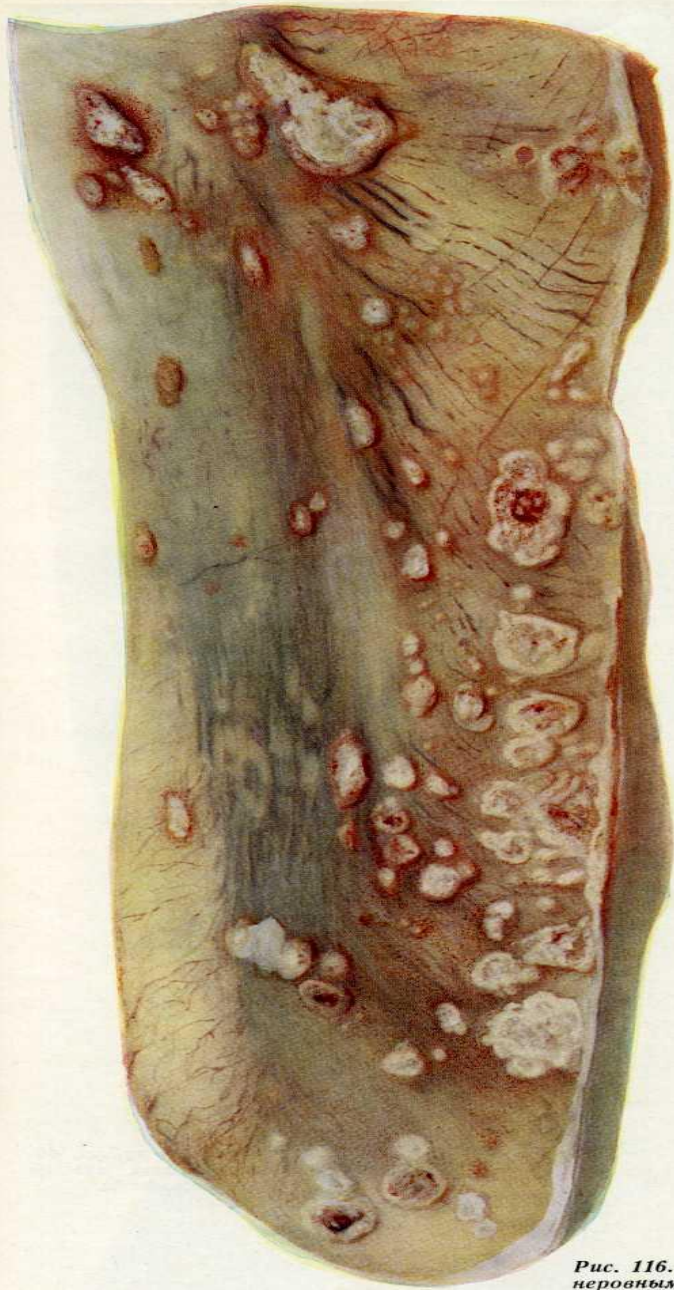






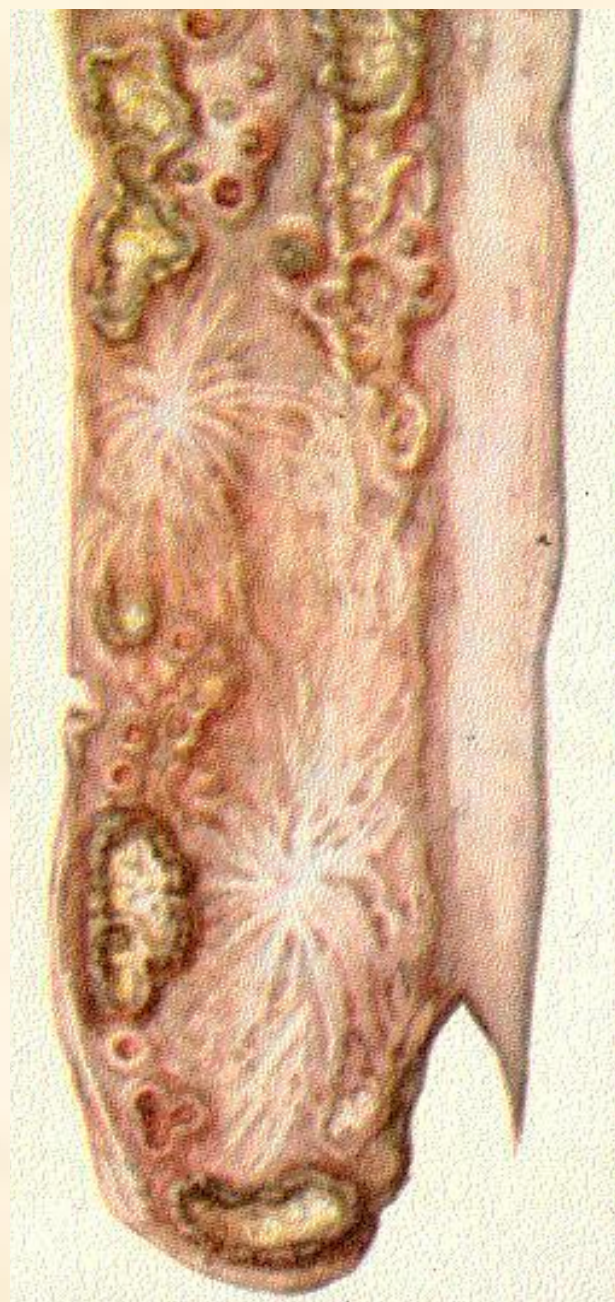
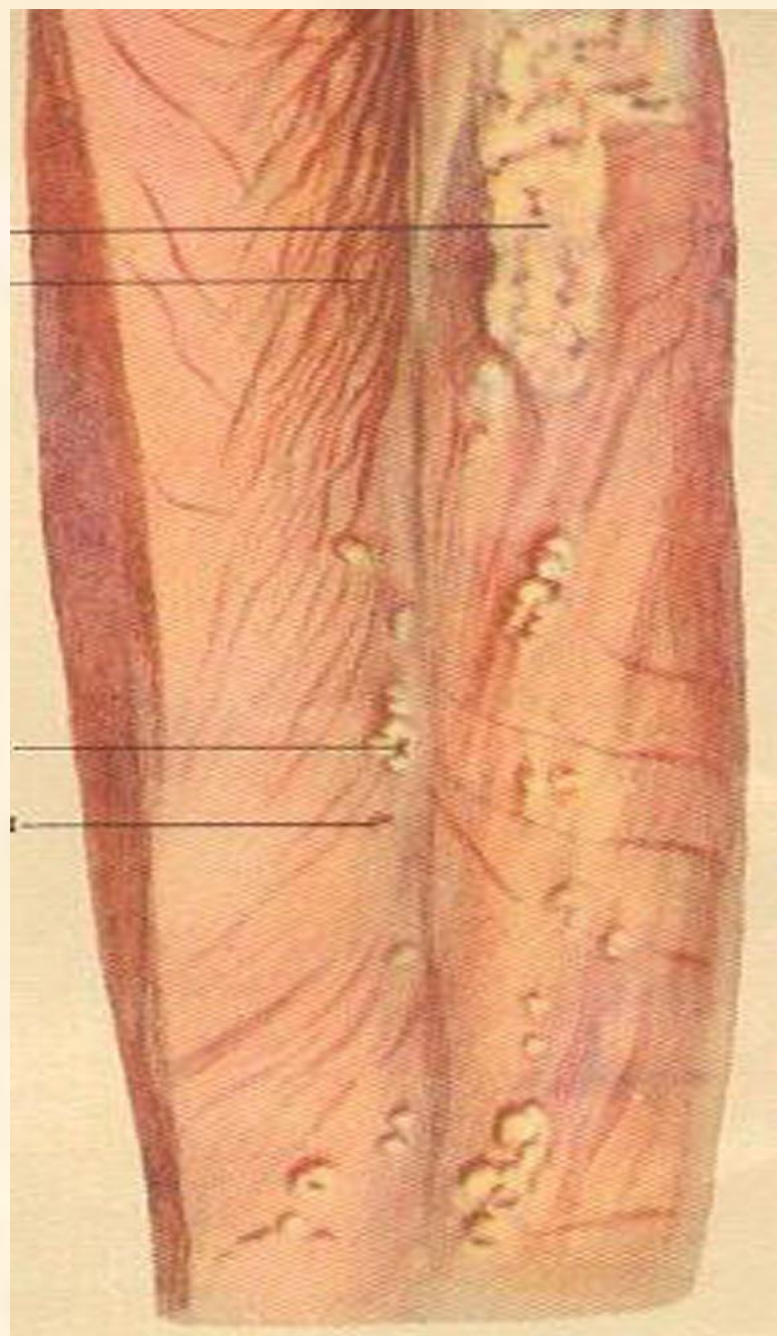






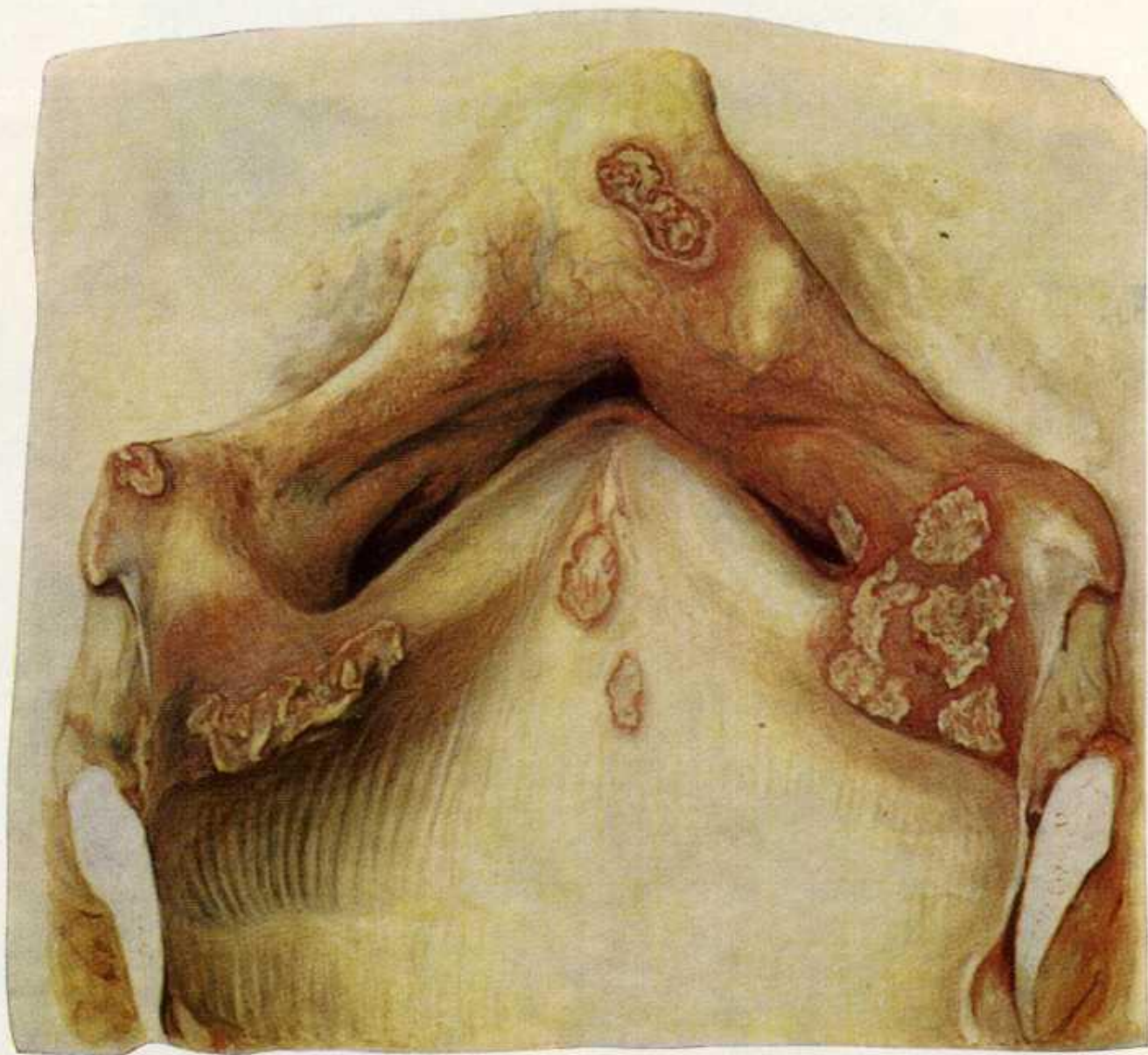
*Рис. 116. Узлы и
неровными края*

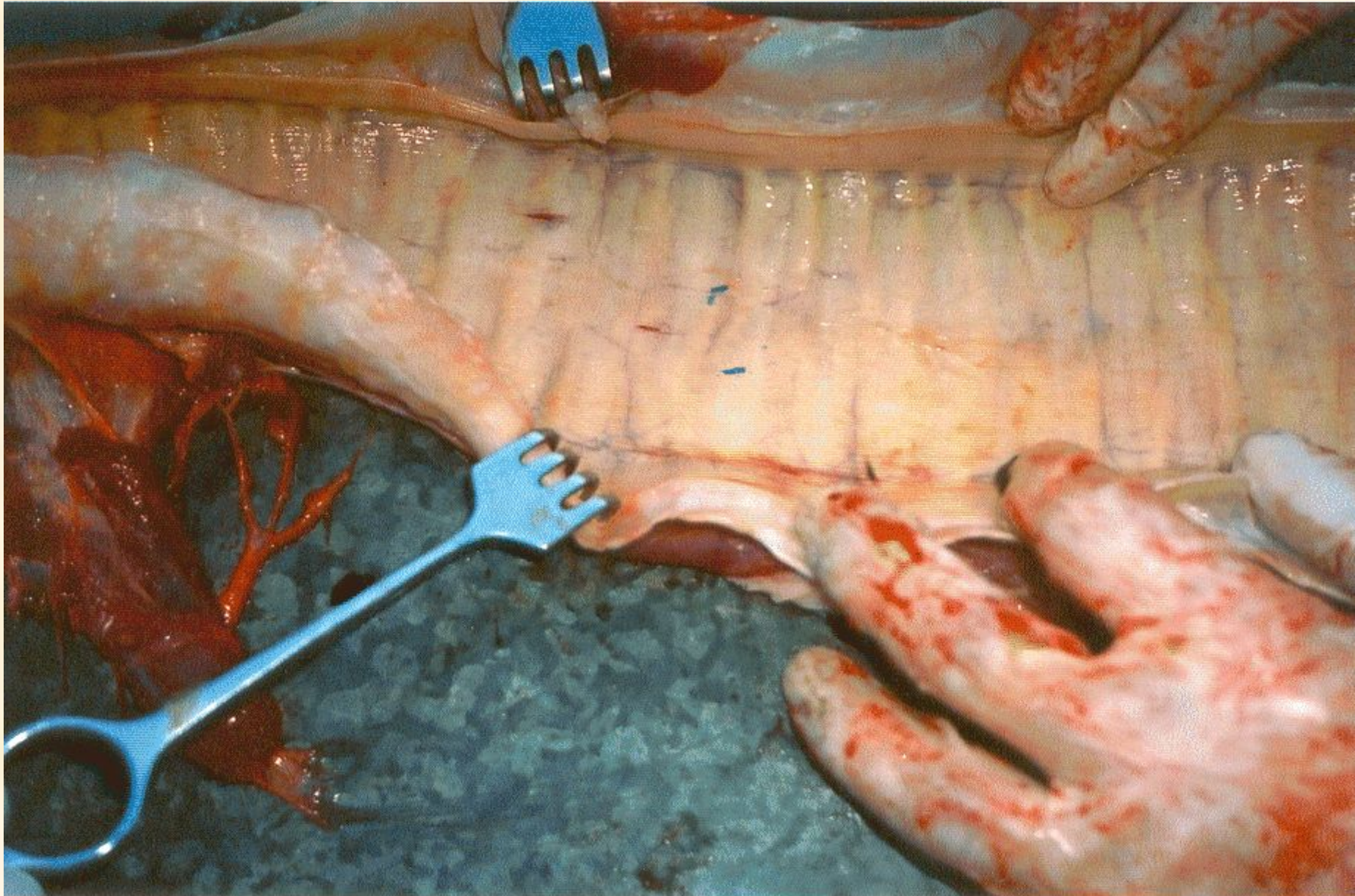


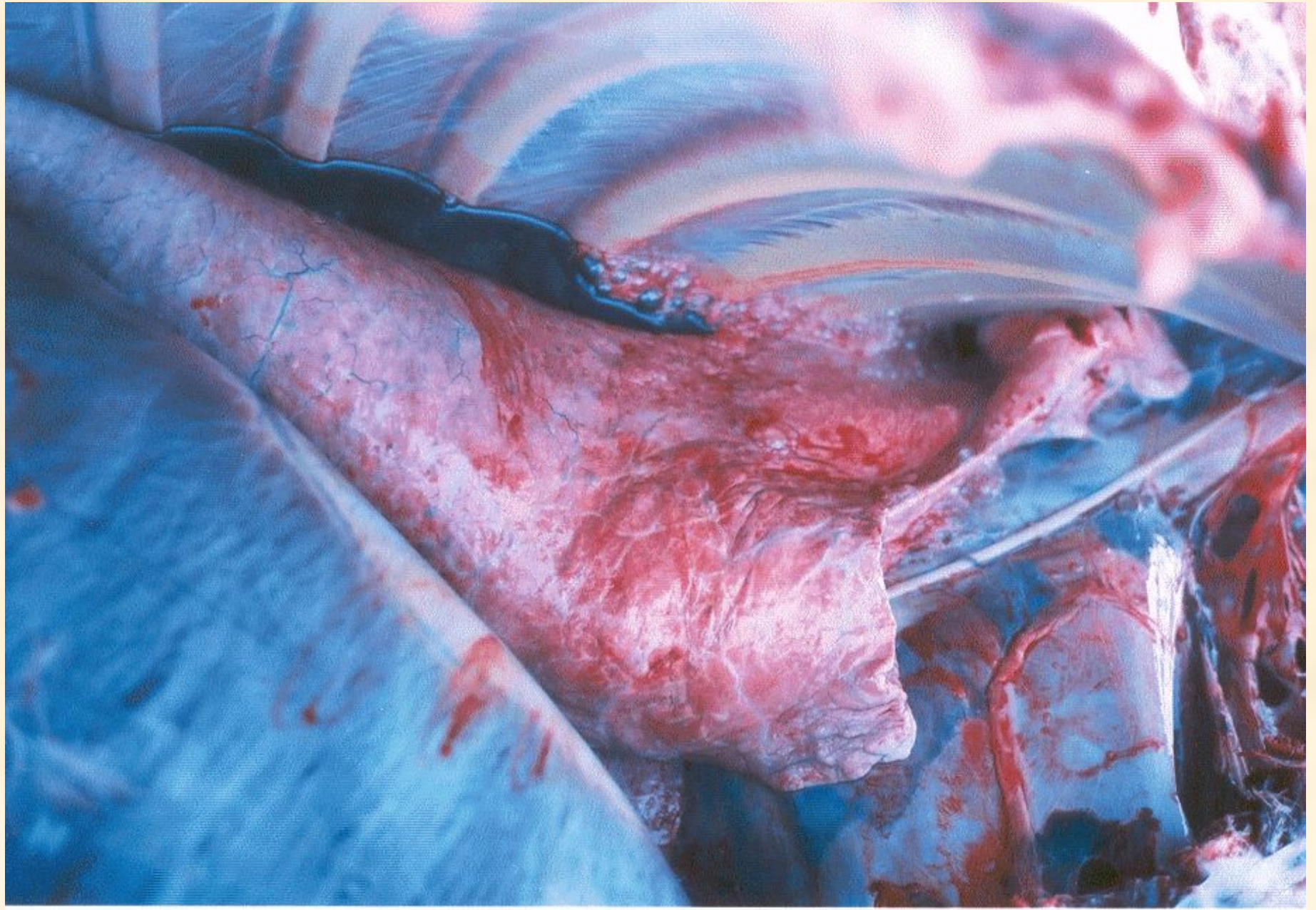


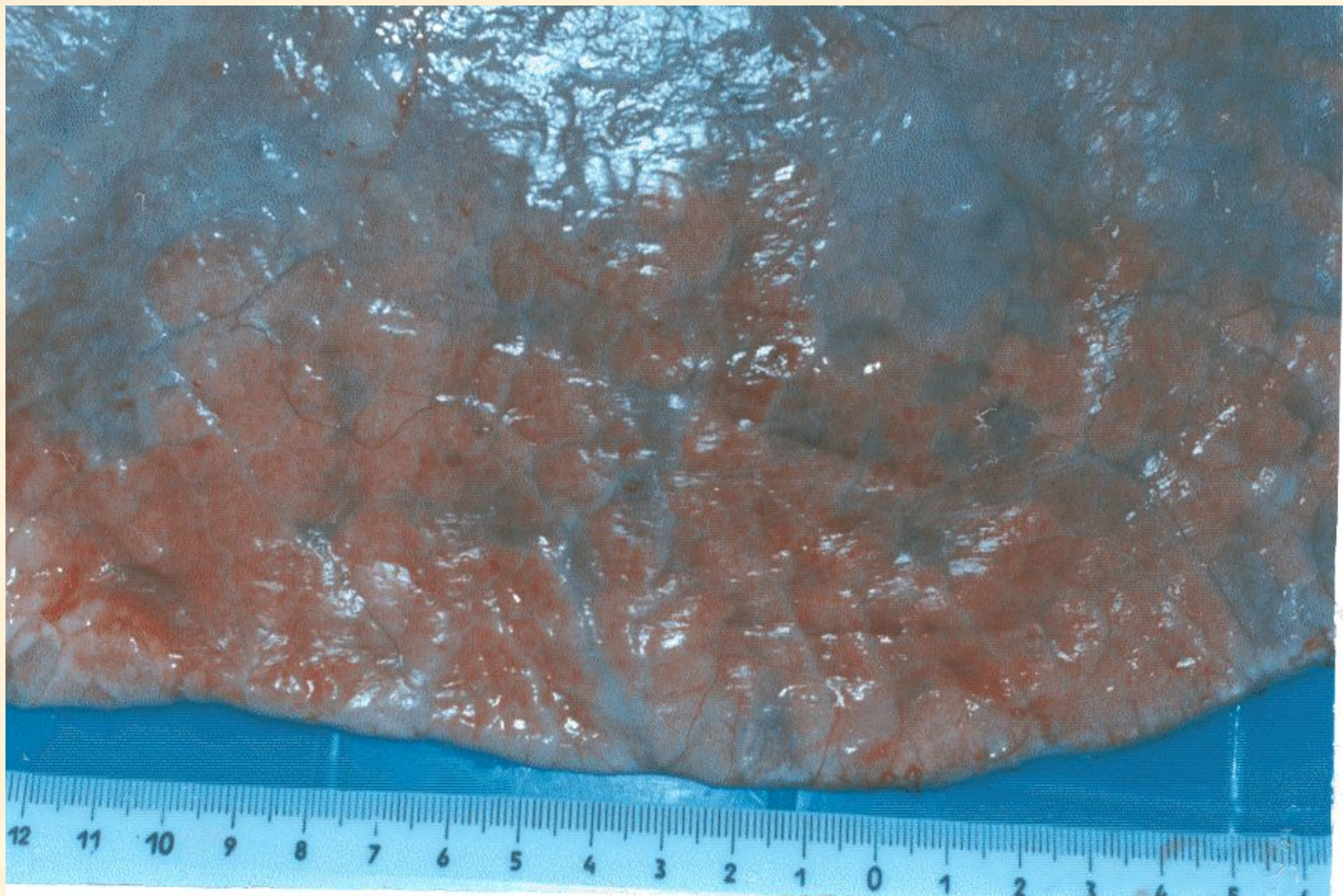


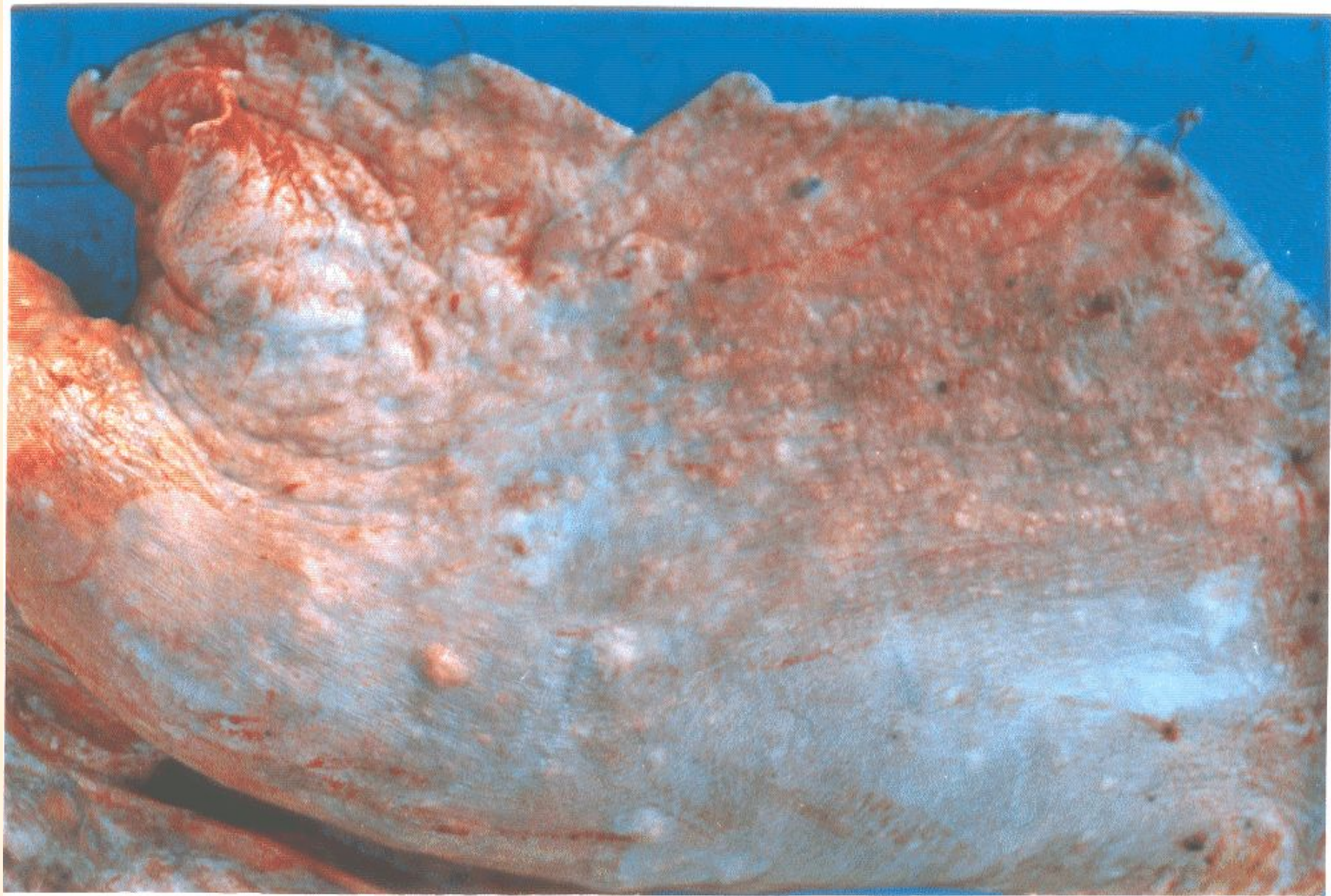
3. Сапные узлы в коже лошади.



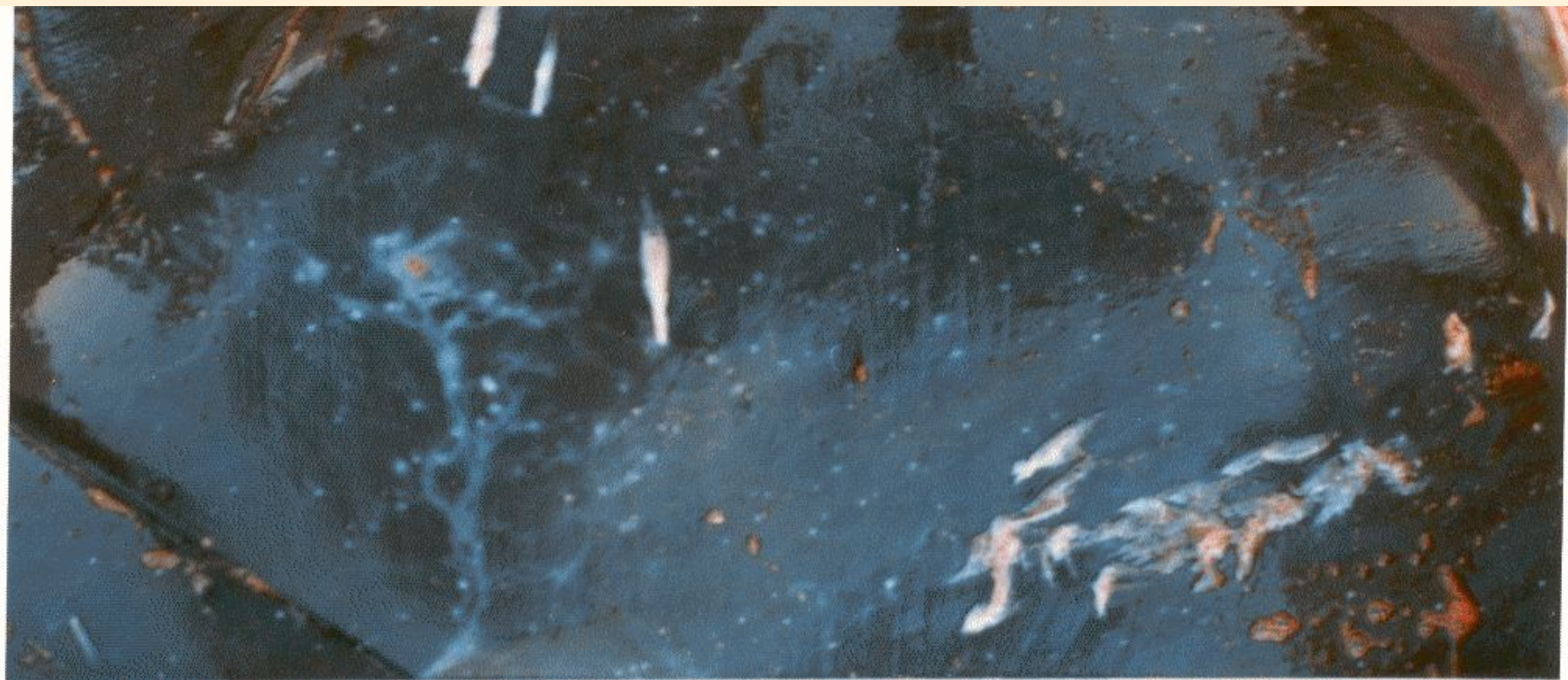


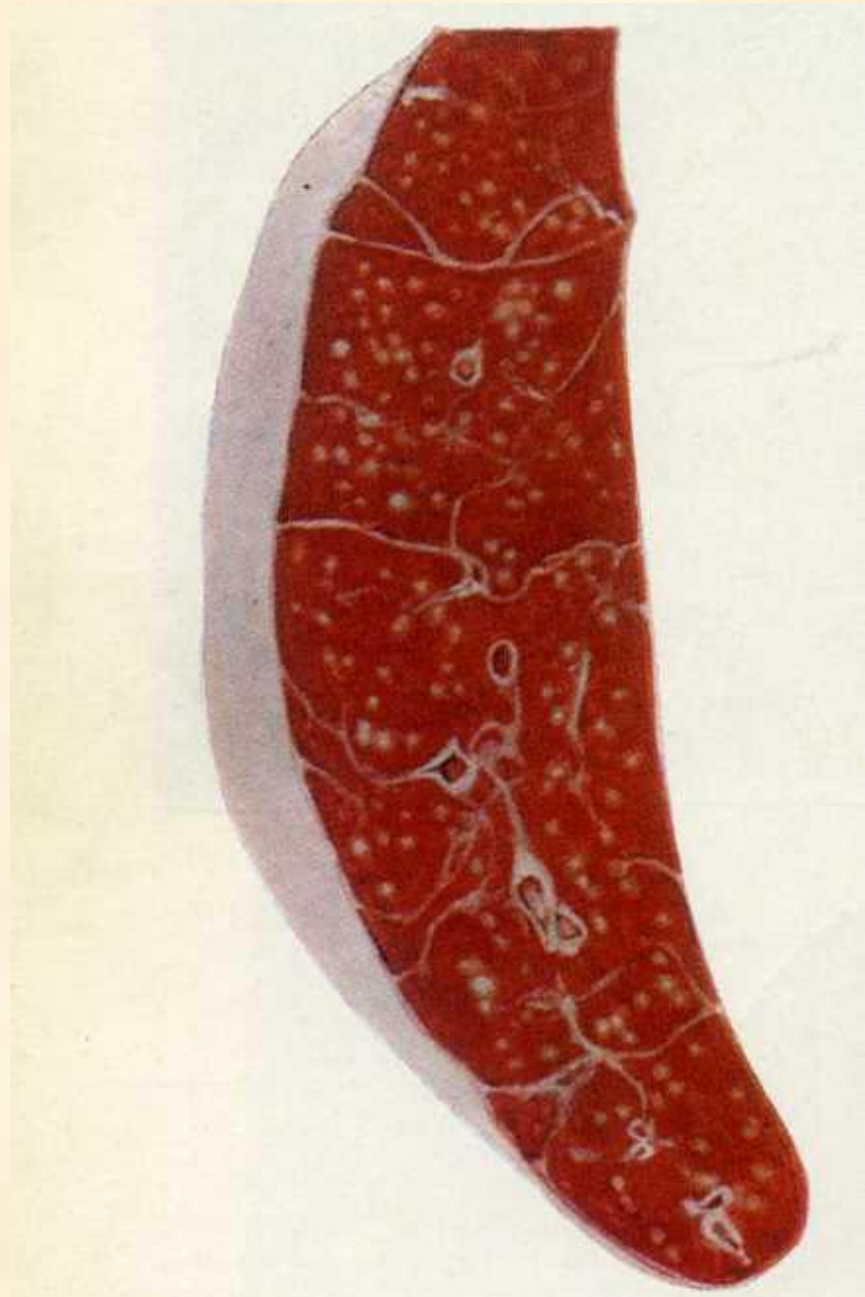




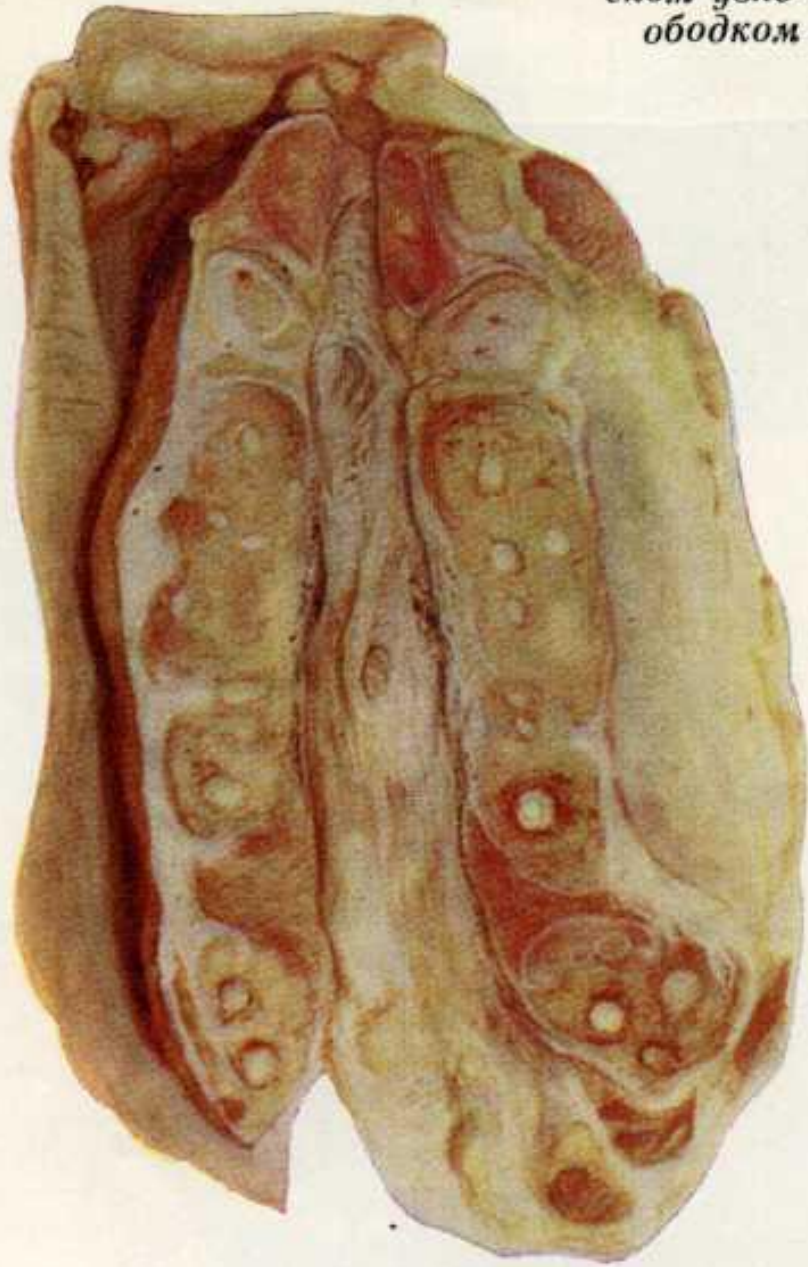


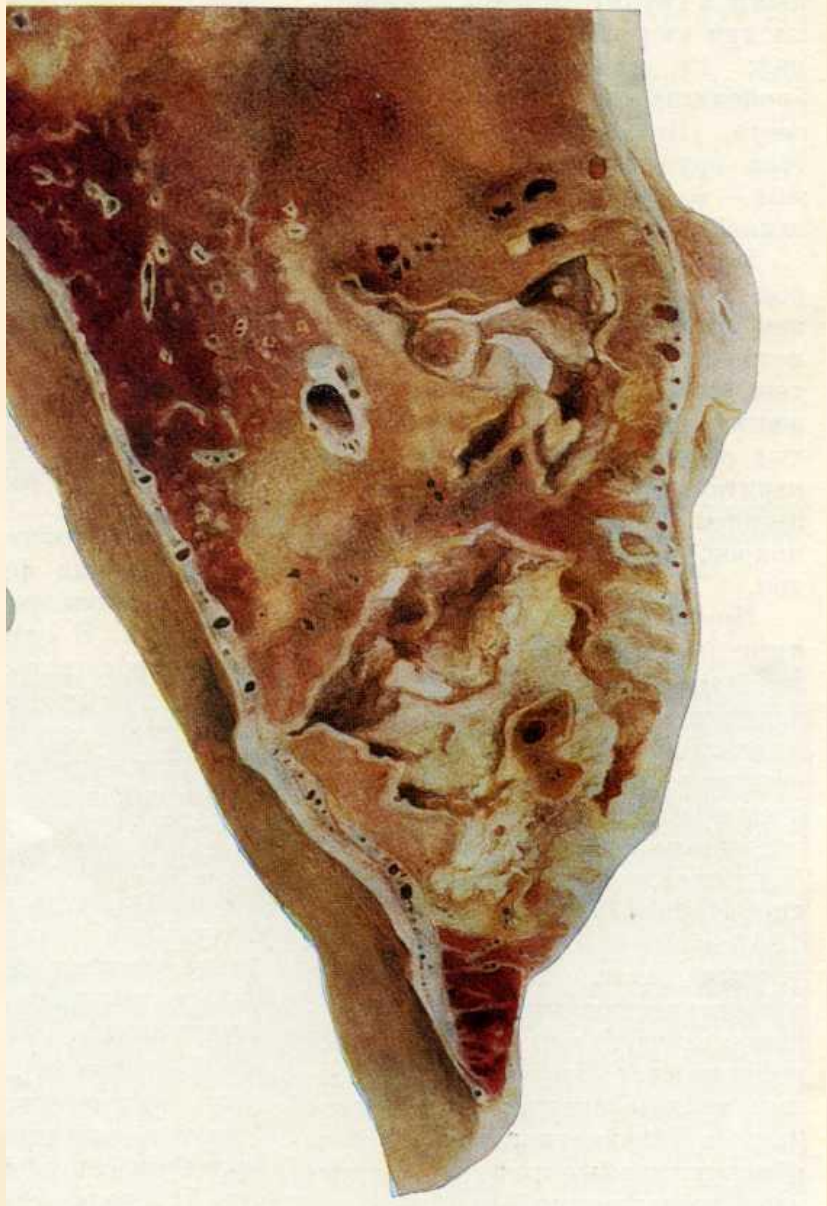


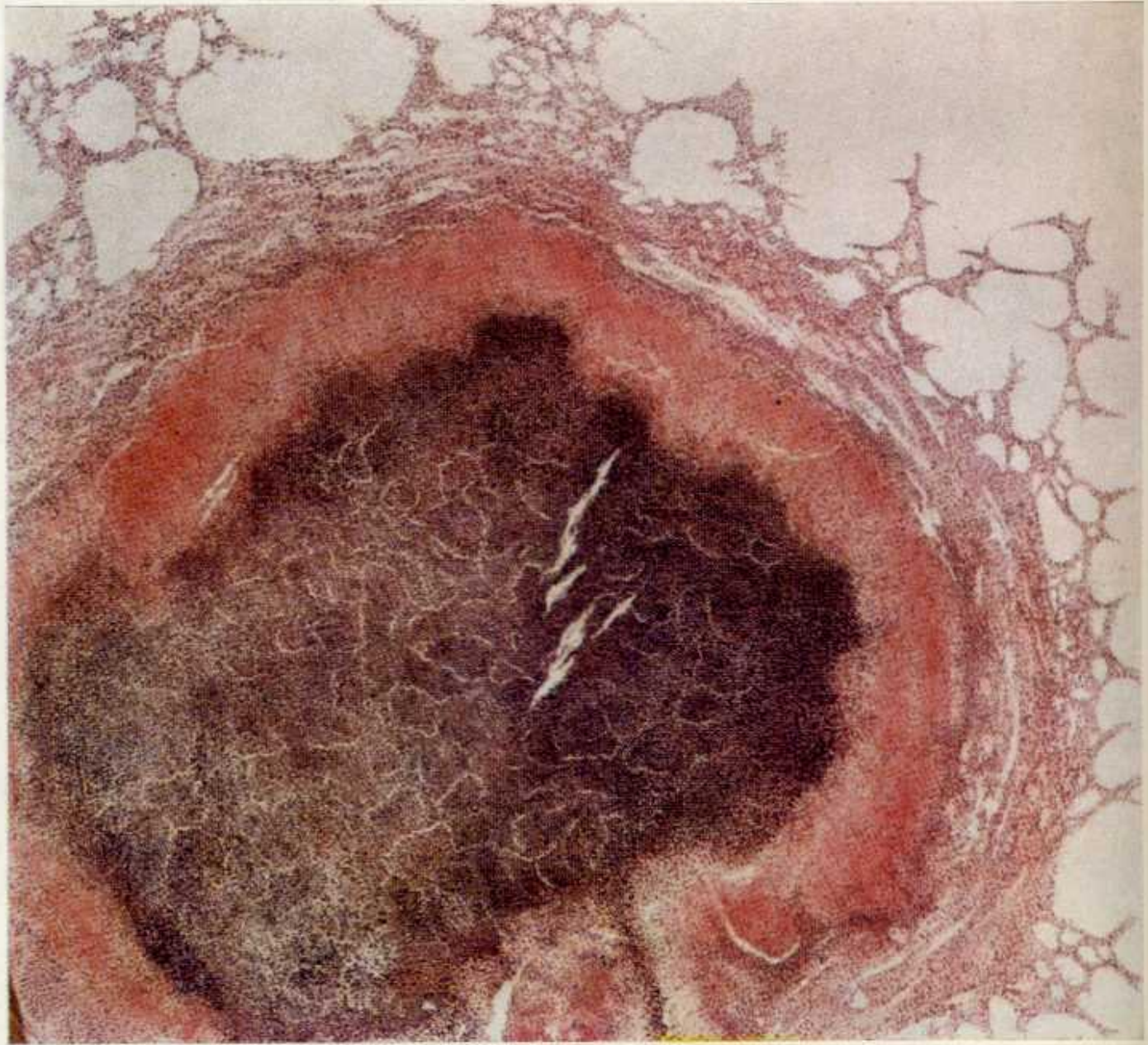


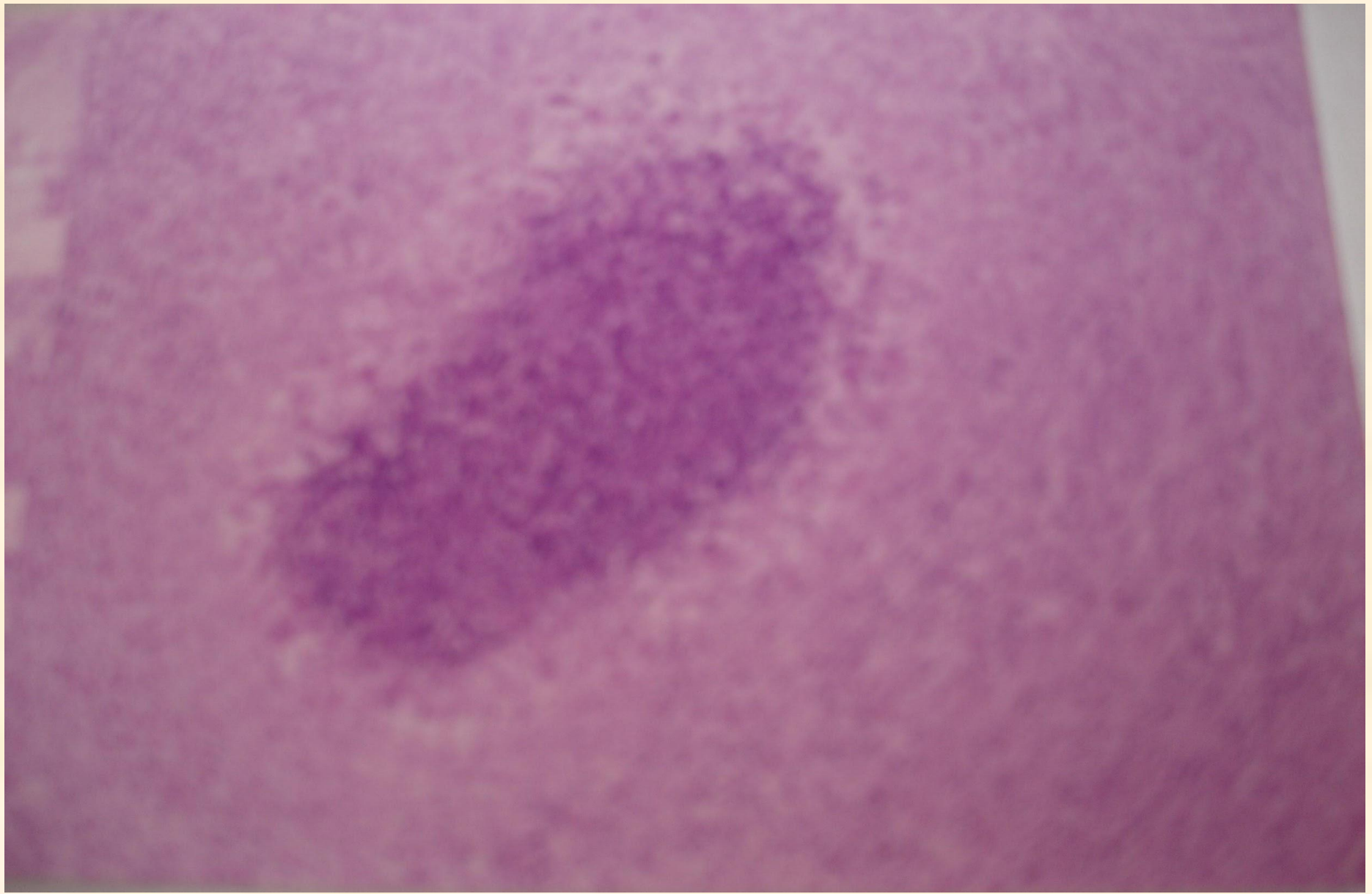


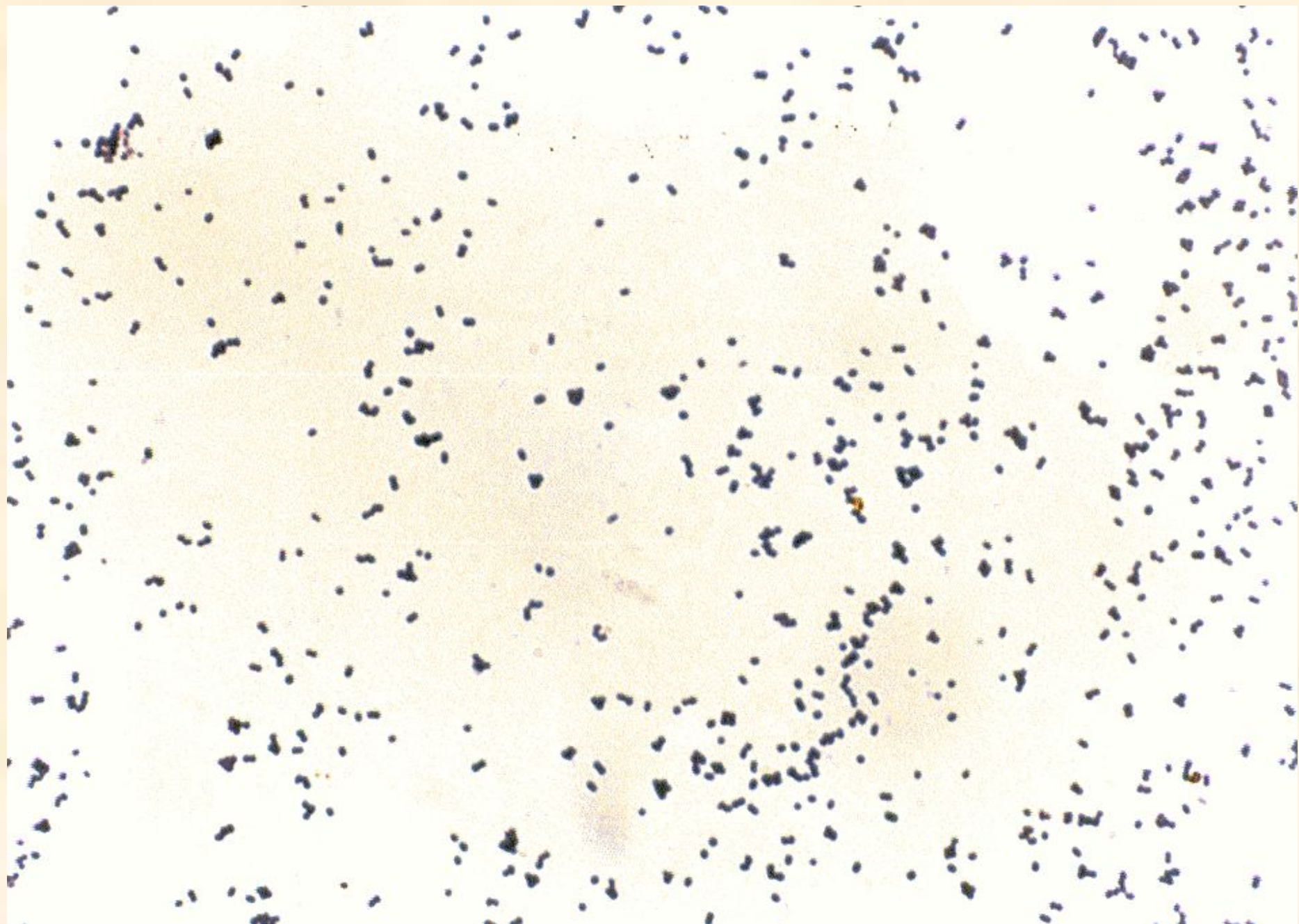
ободком 1













Грипп лошадей.

(лат.-Grippus, англ.-Equine influenza, инфлюэнца
лошадей)

Грипп лошадей — острая высококонтагиозная болезнь, характеризующаяся кратковременной непостоянной лихорадкой, катаральным воспалением слизистых оболочек верхних дыхательных путей, сухим и болезненным кашлем.

Возбудитель болезни - вирус семейства Orthomixoviridae.

Эпизоотология.

Восприимчивы - лошади, особенно жеребята.

Источник возбудителя инфекции – больные животные.

Передача аэрогенная и контактная.

Заболеваемость до 60%.

Летальность до 20%.

Течение и клиническое проявление.

Инкубационный период 1 - 6 дней.

Формы проявления – 1-типичная, 2- атипичная и 3- злокачественная.

1. угнетение, воспаление слизистых оболочек глаз и носовой полости, увеличение окологлоточных лимфатических узлов, неглубокий кашель. Лихорадка в течение 1-4 дней. Одновременно с лихорадкой появляется сухой болезненный кашель. При движении лошади кашель усиливается.

2. слабо выраженный серозный ринит, редкий неглубокий кашель. Лихорадка или отсутствует, или не регистрируется.

3. сухой, отрывистый, болезненный кашель. Во время кашля лошадь опускает голову, из носовых отверстий выделяются слизистые истечения, аритмия. При осложнении вторичной микрофлорой - хрипы влажные или сухие. Температура часто повышена в течение 1-2 недель.

Патологоанатомические признаки.

Катаральное воспаление глаз и верхних дыхательных путей: гиперемия, отек слизистых оболочек и наличие катарального экссудата. Легкие серо-красного цвета, имеются участки уплотнения со слизистым и слизисто-гнойным содержимым. Нередко фибринозные плевриты.

Диагностика и дифференциальная диагностика.

Исследование патматериала в РИФ.

Выделение вируса на куриных эмбрионах.

Идентификация вируса в РГА и РТГА.

**Исследование парных сывороток с интервалом 2-3
недели в РТГА.**

*Дифференциальная диагностика от ринопневмонии,
вирусного артериита и мьта.*

Иммунитет и специфическая профилактика.

Иммунитет типоспецифический.

Специфическая профилактика - инактивированная поливалентная вакцина.

Профилактика.

Для профилактики гриппа лошадей осуществляют комплекс ветеринарно-санитарных мероприятий и карантинирование вновь поступивших лошадей с ежедневным клиническим осмотром.

Меры борьбы.

При установлении диагноза на грипп лошадей хозяйство (конный завод, ипподром, конеферма, табун и т.д.) объявляют неблагополучным и вводят **ограничения.**

- Запрещают ввод в хозяйство и вывод из него лошадей,
- Запрещают перегруппировку внутри хозяйства,
- Запрещают вывоз фуража и сбруи.
- Больных изолируют и лечат.
- Клинически здоровых лошадей вакцинируют против гриппа.
- Помещения, где содержатся больные и подозрительные по заболеванию животные, сбрую, предметы ухода, подстилку обеззараживают.
- С трупов лошадей, павших от гриппа, кожу снимают и обеззараживают в течение 12 час в слабом растворе известкового молока. Трупы утилизируют.

Ограничения снимают через 15 дней после последнего случая выздоровления больных лошадей и проведения заключительных ветеринарно – санитарных мероприятий.

Лечение.

Специфическое средство лечения больных гриппом лошадей не разработано. Симптоматическое лечение с применением бронхолитиков, сердечных средств, антибиотиков и сульфаниламидных препаратов.

Ринопневмония.

(лат.- Rhinopneumonia equorum, англ.-Equine virus abortion,

вирусный аборт кобыл, половая экзентема лошадей,
ринотрахеит лошадей).

Ринопневмония лошадей – острая контагиозная болезнь, характеризующаяся респираторным заболеванием жеребят и абортами у кобыл во второй половине жеребости, которые часто проходят без заметных симптомов и предвестников родов.

Возбудитель болезни - Equine herpesvirus type 1.

Эпизоотология.

Болеют лошади, пони, ослы и мулы.

Источник возбудителя инфекции – больные переболевшие животные и вирусоносители.

Выделение - с воздухом, при кашле, фыркании, при случке.

Передача - при контакте больных животных со здоровыми; через корма, вода, подстилка, навоз, абортированный плод, предметы ухода и др.

Проявление – стационарное.

Течение и клиническое проявление.

Инкубационный период 3-4 недели.

Течение острое, сравнительно легкое.

Формы проявления – 1- респираторная, 2- абортивная, 3- генитальная и 4- осложненная.

1. повышение температуры, депрессия, конъюнктивит, ринит, ринофарингит, выздоровление через 10-15 дней.

2. аборты у большинства кобыл на 8-10 месяце жеребости без предшественников родов; плод выходит с оболочками, обычно без задержки последа и послеродовых осложнений.

3. пузырьковая сыпь, генитальная экзентема кобыл, гиперемия слизистой оболочки влагалища.

4. При исключительно тяжелом течении наблюдаются нарушения деятельности ЦНС и ослабление работы сердца. Редко осложнения вирусных абортов в виде параличей, заканчивающихся гибелью животного.

Патологоанатомические признаки.

Интенсивное покраснение и воспалительное набухание слизистых оболочек верхних дыхательных путей, паренхиматозная дегенерация почек, печени, сердечной мышцы, кровоизлияния в слизистых и серозных оболочках, умеренное набухание селезенки и лимфоузлов. На стенках воздухоносных мешков узелки величиной с просяное зерно. В трахее, желудке и тонком кишечнике студенистые складки слизистой оболочки.

У абортированных плодов на 7-11-ом месяце жеребости светлые участки кожи, копыта и слизистые оболочки имеют желтоватую окраску. У плода живот часто вздут вследствие скопления жидкости в полостях.

Диагностика и дифференциальная диагностика.

Гистологическое исследование.

Выделение вируса в культуре клеток.

Идентификация в РИФ, РТГАд, РН, РСК,

Серологическое исследование в РН, РСК.

Дифференциальная диагностика от гриппа, вирусного артериита, паратифозного аборта, ТОКСИКОЗОВ.

Иммунитет и специфическая профилактика.

У переболевших при abortивной форме 2 – 3 года, при респираторной- не более 4 мес.

Специфическая профилактика - живая вакцина.

Средства пассивной иммунизации не разработаны.

Профилактика.

Соблюдение общих профилактических и оздоровительных мероприятий.

Карантин с клиническими исследованиями при завозе ЖИВОТНЫХ.

Меры борьбы.

При возникновении болезни на хозяйство (табун, ферму) накладывают ограничения,

Ограничение перемещения лошадей внутри хозяйства.

Изоляция абортировавших кобыл,

Уничтожение абортированных плодов, подстилки.

Дезинфекция конюшен.

Вакцинация лошадей.

Искусственное осеменение лошадей.

Ограничения снимают через 2 мес после последнего случая аборта в конных заводах и через 1 мес в хозяйствах, где отсутствуют жеребые кобылы.

Лечение.

При респираторной форме болезни с целью профилактики вторичной бактериальной инфекции применяют антибиотики, сульфаниламиды. Гипериммунная антисыворотка, кровь или сыворотка реконвалесцентов.

Мыт лошадей.

(лат.- Agenitis equorum, англ.-Strangles)

Мыт - острая, контагиозная болезнь лошадей, характеризующаяся лихорадкой, гнойным воспалением слизистых оболочек, носоглотки и регионарных лимфатических узлов.

Возбудитель болезни - Streptococcus equi.

Эпизоотология.

Восприимчивы лошади, ослы, мулы.

Источник возбудителя болезни - клинически больные лошади.

Выделение - из вскрывшихся абсцессов, носовой слизи загрязняет корма, подстилку.

Заражение - воздушно-капельное, алиментарное при непрямом контакте.

Ворота инфекции - слизистые оболочки носовой полости и глотки.

Контагиозность высокая.

Проявление – в виде эпизоотических вспышек.

Заболееваемость от 3-5 до 70%.

Летальность - 1-7%.

Течение и клиническое проявление.

Инкубационный период 4-15 дней.

Течение - преимущественно острое, реже подострое.

Формы проявления 1.- типичная и 2.- атипичная (абортивная – легкая и осложненная - метастатическая (тяжелая)).

1. Быстрый подъем температуры до 40-41°, снижение аппетита, угнетение, конъюнктивит; острое воспаление слизистой оболочки носовой полости с выделением серозно-гнойного секрета. Нижнечелюстные лимфатические узлы увеличены, болезненны, горячие; равномерная плотная припухлость подчелюстного пространства. Вскрытие гнойных абсцессов и выздоровление.

У кобыл гнойное истечение из влагалища и абсцессы в перианальных и надвымянных лимфатических узлах. У жеребцов - орхиты и воспаление паховых лимфатических узлов.

2. Атипичная легкая форма - воспаление слизистой оболочки носа, незначительным увеличением нижнечелюстных лимфатических узлов без нагноения и без абсцедирования нижнечелюстных лимфатических узлов.

3. Метастатическая форма - поражение всех поверхностных лимфатических узлов; абсцессы вскрываются внутрь, в полость глотки и легкие, множественные абсцессы в лимфатических узлах, лимфатических сосудах, внутренних органах, стойкая лихорадка.

Патологоанатомические изменения.

Гнойный лимфаденит; гнойные очаги в лимфатических узлах, органах грудной и брюшной полостей, в головном и спинном мозге, в вымени, в суставах, мускулатуре и под плеврой.

Диагностика и дифференциальная диагностика.

Бактериологическое исследование.

Мыт необходимо *отличать* от сапа, гриппа и ринопневмонии лошадей.

Иммунитет и специфическая профилактика.

У переболевших - длительный и прочный иммунитет.

Надежные средства активной и пассивной специфической профилактики не разработаны.

Профилактика.

Общие профилактические мероприятия - повышение резистентности организма, соблюдение ветеринарно-санитарного режима содержания и эксплуатации.

Карантирование 30 дней с осмотрами и термометрией.

Профилактические дезинфекции.

Меры борьбы.

Ограничения.

Клинические исследования и термометрия.

Изоляция и лечение больных.

Систематические уборки, очистки и текущая дезинфекция, биотермическое обеззараживание навоза.

Снятие ограничений через 15 дней после выздоровления последней больной лошади и проведения заключительной дезинфекции.

Лечение.

Местное и общее. Антибиотики пенициллинового ряда, сульфаниламиды и аутогемотерапия.

Инфекционная анемия лошадей.

(лат. – *Anemia infectiosa equorum*, англ.- *Equine infectious anemia*, ИНАН)

Инфекционная анемия лошадей - болезнь однокопытных, характеризующаяся поражением кроветворных органов, рецидивирующей лихорадкой, септическими явлениями, геморрагическим диатезом, анемией с уменьшением процента гемоглобина и количества эритроцитов, ускоренным их оседанием, упадком сил и длительным вирусоносительством.

Возбудитель болезни - РНК-содержащий «медленный» вирус, семейства Retroviridae.

Эпизоотология.

Болеют лошади, ослы и мулы.

Источник возбудителя инфекции - больные животные и длительные вирусоносители.

Выделение - с секретами и экскретами, содержащими белок: мочой, калом, носовой слизью, молоком.

Факторы передачи - кровососущие насекомые (слепни, комары, мухи-жигалки) корма, вода, навоз, подстилка и другие инфицированные объекты.

Заражение трансмиссивное – через кровососущих насекомых, особенно слепней.

Проявление - в виде эпизоотических вспышек, в дальнейшем - хронически и латентно.

Течение и клиническое проявление.

Инкубационный период - от нескольких дней до 1 месяца.

Течение – 1- сверхострое, 2- острое, 3- подострое, 4-хроническое, 5- латентное.

Форма проявления – цикличная с чередованием периодов обострения (рецидивов) и затухания (ремиссий),

1. быстрый подъем температуры тела, геморрагический гастроэнтерит, асфиксия, сердечная слабость, атаксия, параличи задних конечностей и гибель животных через 1-2 дня.

2. лихорадка, угнетение, нарушение сердечной деятельности, исхудание, кровоизлияния на конъюнктиве, отеки в области живота, препуция, конечностей, шаткость походки, одышка, анемия.

3. ремитирующая лихорадка и симптомы в период рецидива, как при остром течении.

4. чередование лихорадочных периодов (через 1-3 дня) и продолжительных периодов покоя (ремиссии) – до нескольких месяцев.

5. резкие и кратковременные подъемы температуры. Болезнь длится годами, проявляясь исхуданием, быстрым утомлением.

Патологоанатомические признаки.

Желтушность слизистых оболочек глаз, носовых отверстий, подкожной и межмышечной клетчатки; Септическими явления, кровоизлияния и студневидные серозно-геморрагические инфильтраты в клетчатке. Увеличение лимфоузлов, печени, селезёнки с кровоизлияниями под капсулой и дряблой пульпой.

Диагностика и дифференциальная диагностика.

Гематологическое исследование.

Сравнительные показатели крови здоровых и больных лошадей

Вид Исследований	Показатели крови здоровых лошадей при нормальной упитанности	Показатели крови лошадей, больных инфекционной анемией
Эритроциты, млн/ мм ³ Гемоглобин, г% СОЭ (делений за 1 час)	От 5 до 9 7,6 45-60	4,5 и ниже 5,0 и ниже 66 и более

РДП.

Гистологические исследования.

Биопроба на жеребятках.

Дифференциальная диагностика - от пироплазмоза, нутталиоза, трипаносомоза, лептоспироза, гриппа и ринопневмонии.

Иммунитет и специфическая профилактика.

Иммунитет нестерильный.

Специфические средства профилактики и лечения не разработаны.

Профилактика.

Карантин при ввозе лошадей с исследованием в РДП.

Ежегодное исследования в РДП.

Меры борьбы.

При установлении диагноза хозяйство (конюшню, ферму, отделение, биопредприятие) объявляют неблагополучным и вводят ограничения.

По условиям ограничений запрещается:

- ввод на территорию хозяйства и вывод за его пределы однокопытных животных;
- перегруппировка восприимчивых животных;
- реализация полученных от лошадей сывороточных препаратов, без их обеззараживания от вируса ИНАН.

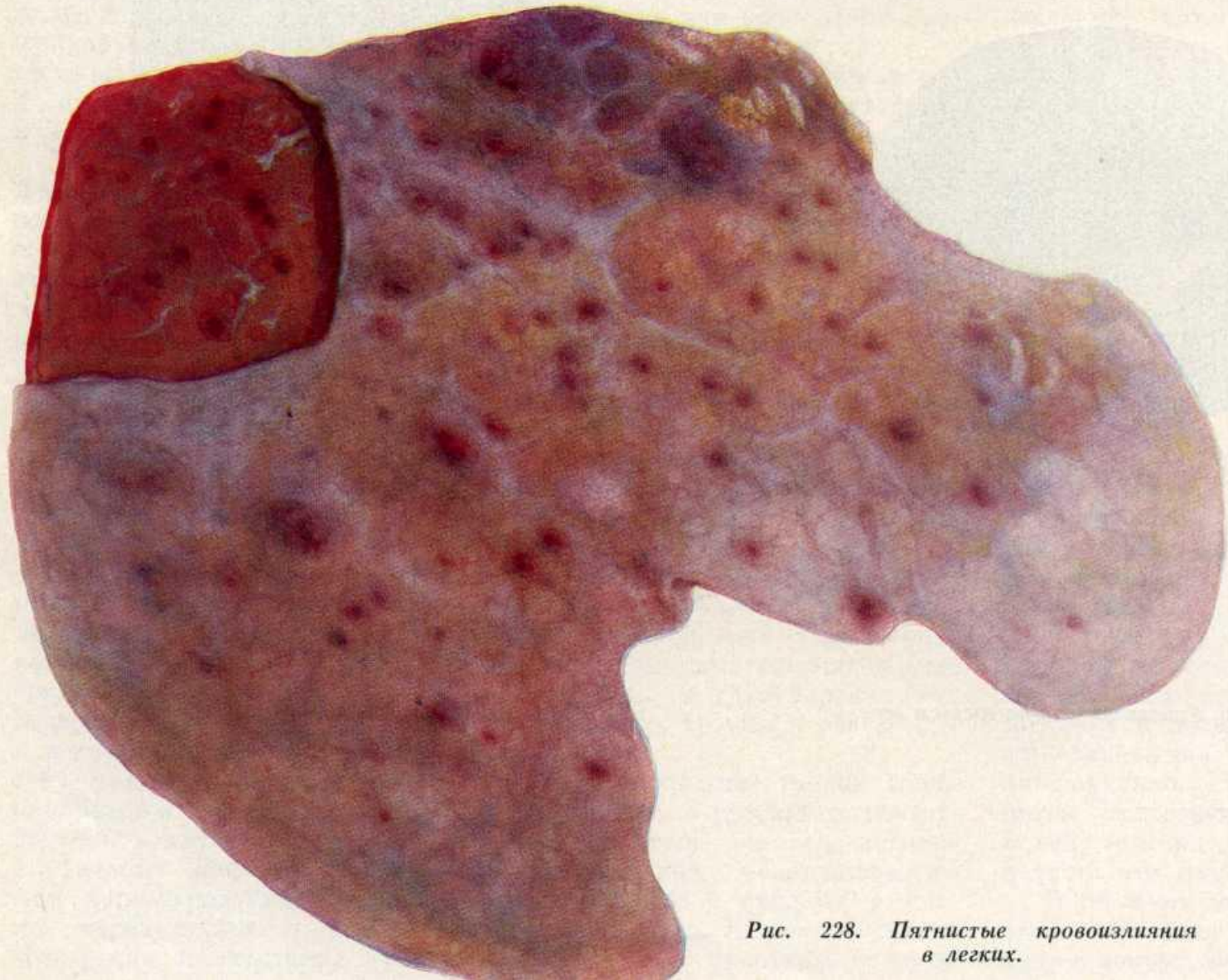
Клинически больных, убивают, мясо от них направляют на техническую утилизацию.

Животных, давших при серологическом исследовании положительные или дважды с интервалом 7-10 дней сомнительные результаты, убивают на санитарной бойне.

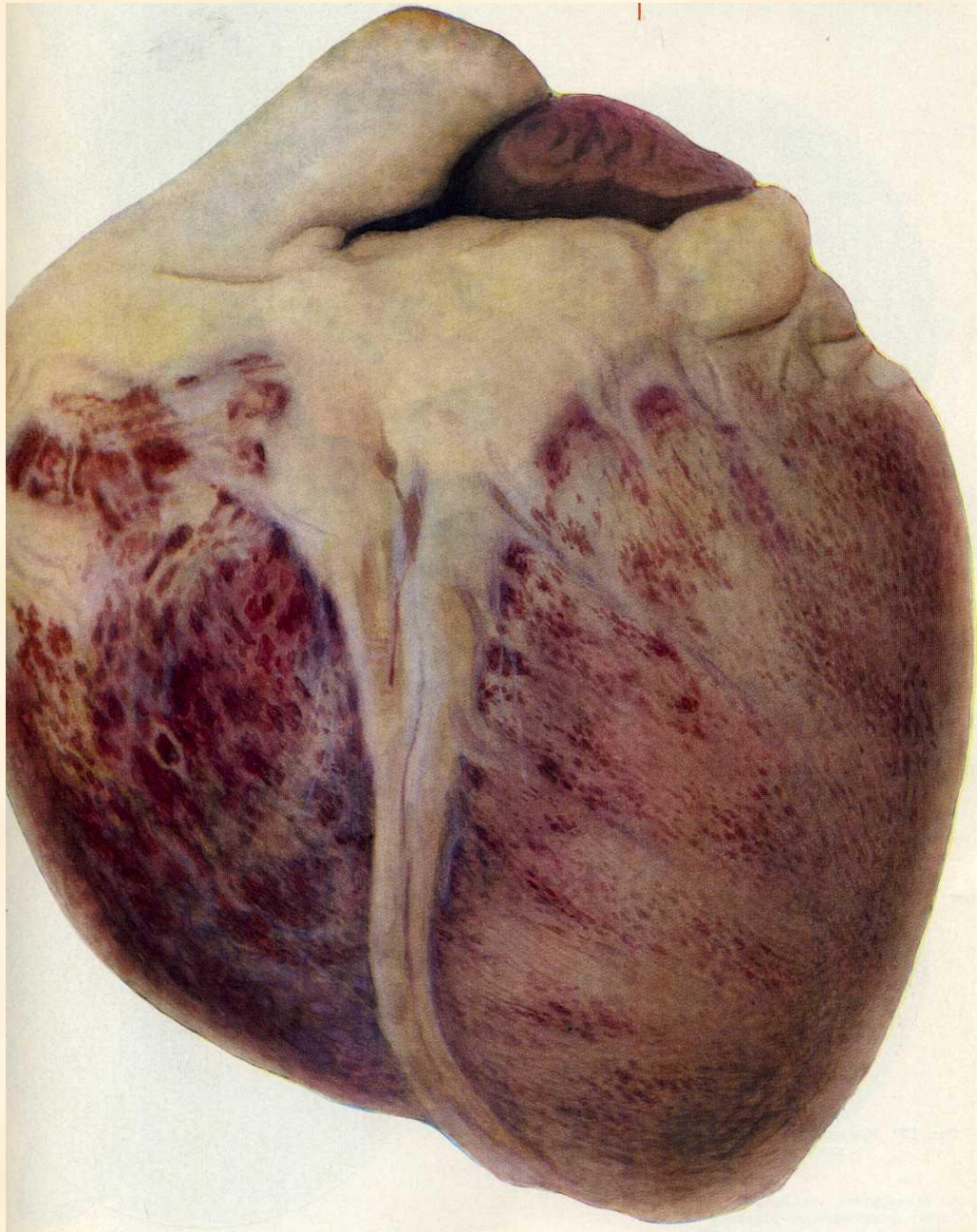
Дезинфекция.

Ограничения с неблагополучного пункта **снимают** в установленном порядке **после убоя больных животных и получения двукратных с интервалом 30 дней отрицательных результатов серологических исследований.**





*Рис. 228. Пятнистые кровоизлияния
в легких.*

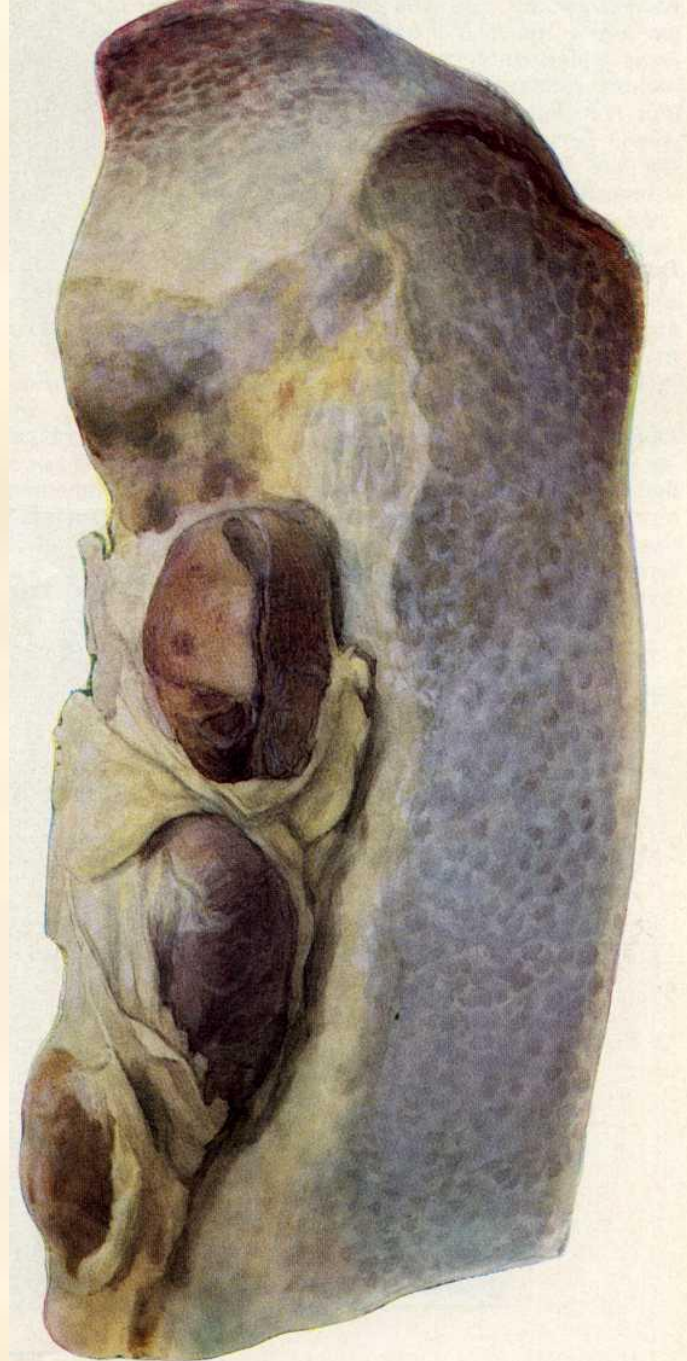
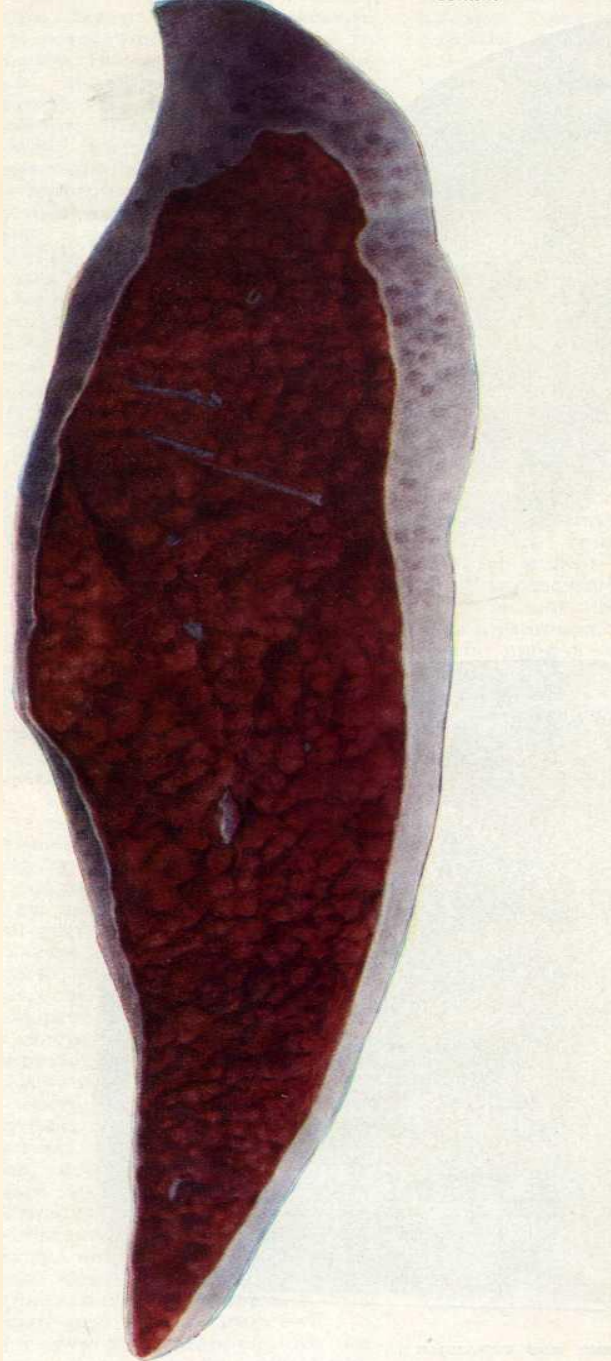


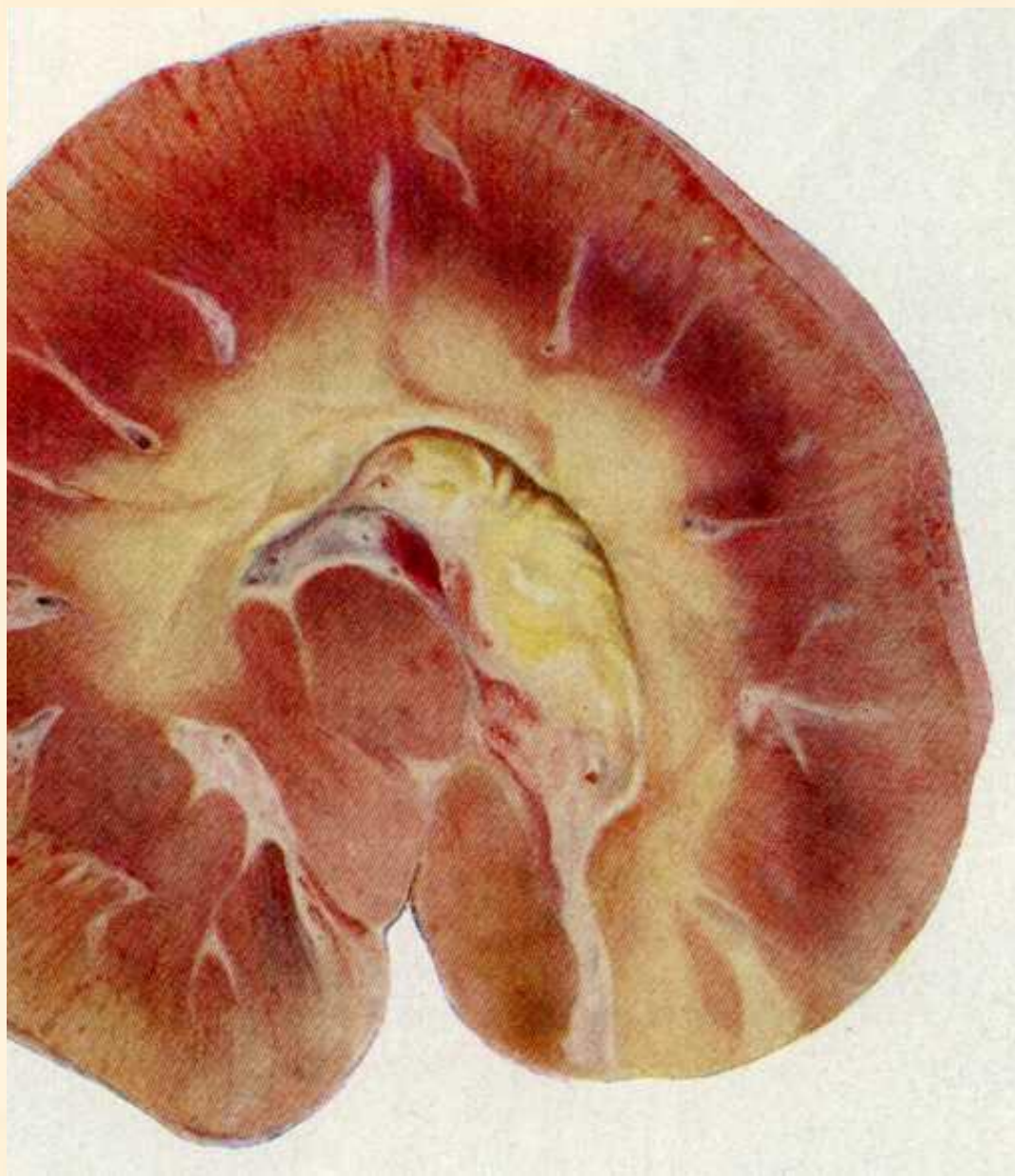




**ИНФЕКЦИОННАЯ
АНЕМИЯ ЛОШАДЕЙ**







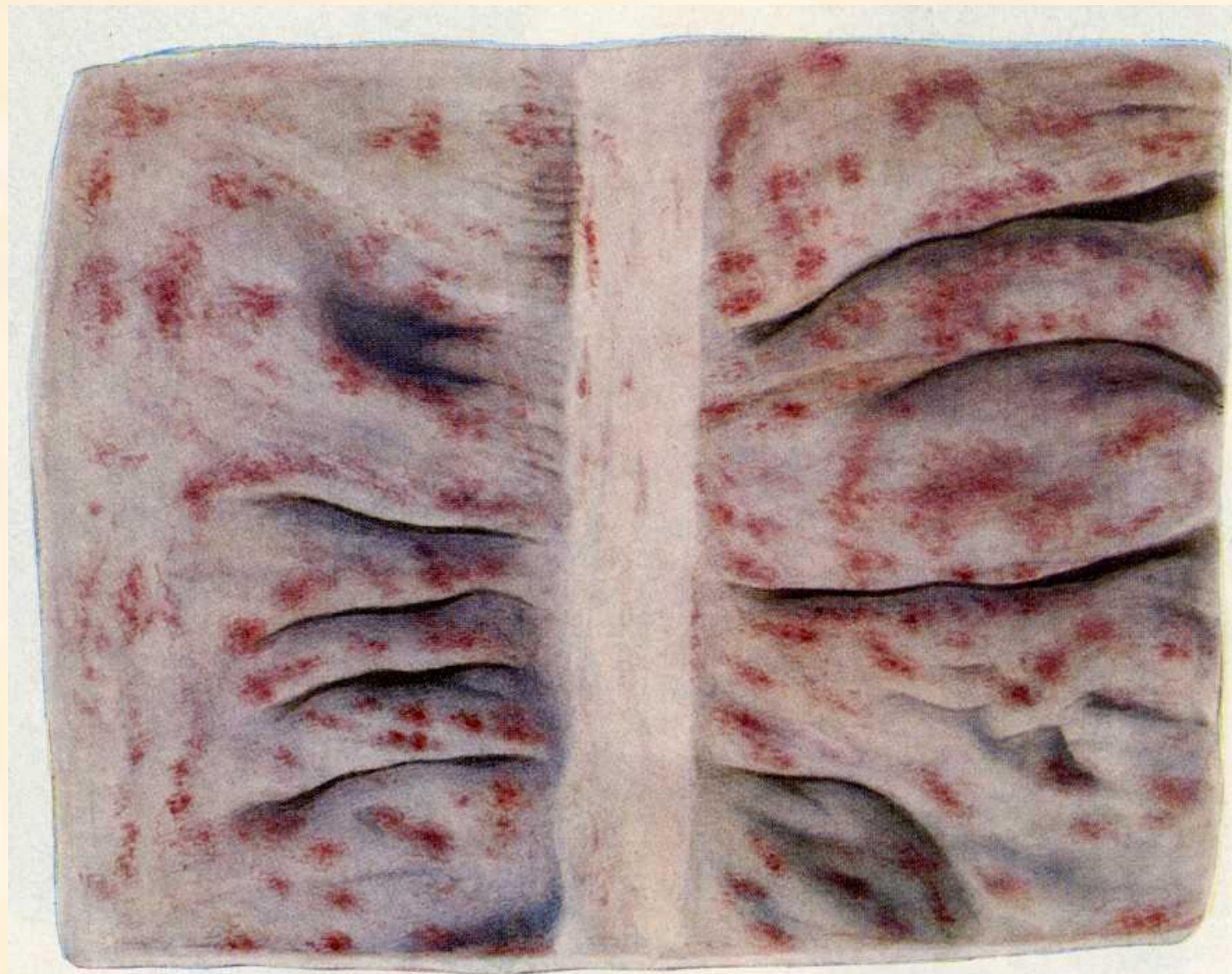


Рис. 242. Кровоизлияния под серозным покровом кишечника.

Инфекционные энцефалиты (энцефаломиелиты) лошадей.

(лат.-Encephalitis virali equorum, ИЭЛ, ИЭМЛ).

Инфекционные энцефалиты лошадей - группа острых природно-очаговых болезней однокопытных (см. табл.), реже других видов животных и человека, характеризующаяся лихорадкой, нарушениями функции головного и спинного мозга, желудочно-кишечного тракта, желтухой и высокой летальностью.

Систематика нозологических форм и возбудителей ИЭМЛ

1	Венесуэльский Энцефаломиелит	Venezuelan equine encephalomyelitis, Pesta Loca, VEE.	Alphavirus
2	Восточный Энцефаломиелит	Eastern equine encephalomyelitis, Blind Stagers, sleeping sickness, EEE.	Alphavirus
3	Западный Энцефаломиелит	Western equine encephalomyelitis, Western viral encephalitis, Kansas horse plaque, WEE.	Alphavirus
4	Русский весенне- летний энцефалит	Russian spring – summer encephalitis, REE.	Flavivirus –B
5	Энцефалит Сент-Луи	Saint Louis encephalitis, SLE.	Flavivirus –B
6	Японский энцефалит В	Japanese B encephalitis, Japanese equine encephalitis, JBE.	Flavivirus –B
7	Энцефалит долины Мюррей	Murray Valley encephalitis, MVE	Flavivirus –B
8	Лихорадка Западного Нила	West Nile fever, WNF.	Flavivirus –B
9	Болезнь Борна (борнасская болезнь)	Borna disease, BD.	Неклассифициро- ванный вирус