

Тема № 5, занятие № 2

***«Последовательность работы
заместителя командира бригады
по материально-техническому
обеспечению на марше»***

Групповое упражнение

Учебные вопросы

- 1. Уяснение задачи и оценка указаний командира бригады на материально-техническое обеспечение.**
- 2. Расчет времени.**
- 3. Методика оценки материально-технической обстановки при подготовке к маршу.**
- 4. Методика выработки решения на материально-техническое обеспечение марша.**

Л и т е р а т у р а

Основная:

1. Куценко А.Я., Котвицкий С.А. и др. Организация материально-технического обеспечения войск. Курс лекций. Учебное пособие. – С.-Пб.: ООО «Копи-Р Групп», 2011, с.с. 198-217, 218.
2. Бабенков В.И., Югин В.П., Садовов А.В. и др. Организация материально-технического обеспечения частей и подразделений. Учебник (ДСП). – Вольск: ВВИМО, 2014, с.с. 256-268.

Дополнительная:

3. Боевой устав Сухопутных войск. Часть 2 (батальон, рота). – М.: Воениздат, 2013, с.с. 63-115.
4. Наставление по обеспечению боевых действий соединений и воинских частей Сухопутных войск. Часть 4. Тыловое обеспечение. – М.: Воениздат, 2006, ст.ст. 512-534.
5. Материально-техническое обеспечение Вооруженных Сил

Первый учебный вопрос

«Уяснение задачи и оценка указаний командира бригады на материально-техническое обеспечение»

Уясняя задачу, заместитель командира бригады по МТО должен понять:

цель и характер предстоящих действий, задачи, место и роль соединения (части), показатели и задачи предстоящего боя;

замысел материально-технического обеспечения старшего начальника;

выделенное количество ракет и боеприпасов, условия взаимодействия с органами управления материально-техническим обеспечением соседей, соединений (воинских частей);

срок готовности сил и средств материально-технического обеспечения.

В результате уяснения задачи определяются **первоочередные мероприятия материально-технического обеспечения**, которые необходимо провести немедленно; **какие отдать предварительные распоряжения** для ориентирования командиров подчиненных соединений, воинских частей и организаций о предстоящих действиях.

В ходе уяснения задачи **офицеры служб МТО наносят на рабочую карту**

задачи.

2. 1 мсбр получил задачу совершить марш протяженностью 190 км по маршруту № 2: КАИРМА (2255), ЧУНКАЙРАЙ (2043), КОКПАТАС (1930), БУРМАНЧА (1919), КОКДАЛА (1473), пересечение дорог (15697), в голове колонны главных сил армии и к 11.45 30.11 сосредоточиться в районе КРАСНОГОРКА (1765), вкл. ЖАУРКЕЗЕН (2165), искл. ШАМШЫ (23688), искл. отм. 193 (23725), отм. 163 (21759), искл. ТАКЕБАЙ (1578), ЖАДЫК (1573), искл. ЖАРТАС (1467), где быть в готовности к обороне.

Командный пункт бригады к 06.00 28.11 в районе отм. 208 (20598).

Исходный пункт мост (20501) бригада проходит головой колонны в 18.00 29.11.

Пункт регулирования № 1 КЕДЕЙ (15051) пройти в 23.00 29.11.

Пункт регулирования № 2 опушка леса (12914) пройти в 05.00 30.11.

Привалы иметь:

первый – продолжительностью 50 мин (с 21.10 до 22.00 29.11)– перед пунктом регулирования № 1 в районе: сев. вост. окр. КЕДЕЙ (0517), вост. 1 км. озера УТЕГЕН (11193);

второй – продолжительностью 2 часа (с 02.00 до 04.00 30.11) - перед пунктом регулирования № 2 в районе: зап. опушка леса (9212), в 100 м. юг. зап. УРЮКТЫ (0013).

Походное охранение иметь:

авангард – 1 мсб с 1 тр, зрабатр;

ООД – иср;

ТПЗ – 3мсв 7 мср;

колонну главных сил: КП 1 мсбр с бс,пр, прэб, прхбз, 2 мсб с тр, 3 мсб с тр, 1, 2 гсанд, реадн, птдн, зрдн, исб, мед рота;

колонну подразделений материально-технического обеспечения: ПУ МТО 1 мсбр, автр,рмо, ремр(АТ и БТ), ремр (РАВ и ВТ).

Справа по маршруту № 1 совершает марш 3 мсбр с задачей к 11.45 30.11 сосредоточиться в районе отм. 172 (92563), отм. 291 (88643), 2 км сев. отм. 267 (84564). Командный пункт 3 мсбр к 11.45 30.11 отм. 202 (92606).

Слева соседей нет.

3. Армией установлен следующий порядок материально-технического обеспечения:

Основные усилия МТО сосредоточить:

при подготовке к маршу – на подготовку личного состава, техники и материальных средств и создание запасов материальных средств в установленных размерах;

в ходе марша – на организацию заправки техники горючим, медицинское и техническое обеспечение по службам тыла, организацию промежуточного питания личного состава на 2-х часовом привале, за счет суточной нормы довольствия;

к исходу марша в районе боевого предназначения – на восполнение израсходованных запасов материальных средств и подготовку тыла к обороне.

Части и подразделения МТО на марше вести по двум маршрутам №1 и №2 за главными силами, по окончании марша сосредоточиться в районе (см. карту).

Пути подвоза и эвакуации: при совершении марша в качестве путей подвоза и эвакуации использовать маршруты выдвижения армии №1, 2, 3, а также рокадные дороги.

Планируемый расход горючего (для 1 мсбр), запр.:

при подготовке к маршу – АБ – 0,1и ДТ – 0,15;

на марш – АБ – 0,8; ДТ – 0,1.

Питание организовать 3-х разовое: перед маршем и в районе боевого предназначения с приготовлением горячей пищи, на 2-х часовом привале - продукты в сухом виде (хлеб, сахар, чай, банка мясорастительных консервов) за счет суточной нормы.

Подвоз материальных средств производить транспортными средствами частей:

а) при подготовке к маршу:

горючего – с отдельного окружного склада горючего № 2115 – КЕРИЗ (4247);

продовольствия – с отдельного окружного продовольственного склада № 3216 – СТАШНИК – (3147);

вещевого имущества – с отдельного окружного вещевого склада № 4310 – НАМАНГАН (2746);

б) заправку техники организовать (при необходимости):

в районе двухчасового привала – штатными средствами транспортирования и заправки горючим подразделений;

к 08.00 30.11 силами и средствами *1174 орзг 12 абрмо 1 ОА* будет развернут район массовой заправки техники горючим: на маршруте № 2 в районе: южн. окр. САРЫБАСТОУ (7914).

к 07.30 30.11 район передачи горючего из армейского транспорта в транспорт бригады: вдоль маршрута № 2 опушка леса (8214). (Для пополнения запасов горючего до норм войсковых).

Неисправные автомобили, технику МТО эвакуировать силами и средствами частей:

а) при подготовке к маршу – в военный АРЗ № 11 КИЯТЕПА (2650);

б) в ходе марша на СППМ армии: № 1 – АХСАСТАН (2131); № 2 ОРТОАРЫК (1820);

Эвакуацию раненых и больных осуществлять транспортными средствами частей:

а) при подготовке к маршу - в военный госпиталь № 25 (на 200 коек) - НАМАНГАН (2746);

б) в ходе марша - в военные госпиталя № 26 (на 120 коек) – ПАПАНИНО (2396).

4. Захоронение павших в бою и умерших воинов организовать установленным порядком.

5. Радиационную и химическую разведку на маршрутах движения колонн МТО армии осуществлять группой обеспечения движения. Охрану и оборону колонн МТО производить своими силами и средствами. В ходе марша и на привалах выставить походное и непосредственное охранение, быть в постоянной готовности к отражению нападения противника.

6. Задачи по экологическому обеспечению:

проверка технической исправности вооружения и техники, состояния укупорки с токсичными веществами;

соблюдение правил заправки техники горючим, технического обслуживания и ремонта техники для предупреждения загрязнения почв, водных источников и атмосферного воздуха;

сокращение времени работы двигателей на форсированных режимах и холостом ходу;

в исходном районе, на привалах и в районе боевого предназначения исключить несанкционированную вырубку леса и кустарников, оборудовать места сбора отходов и обеспечить их захоронение или безопасное уничтожение.

7. Готовность тыла 17.00 29.11

8. ПУ МТО армии – ЛУГОВОЕ (3240). При выходе ПУ МТО из строя управление МТО осуществлять с КП *12 брмто*. Сигнал передачи

Рабочая карта

На рабочую карту заместителя командира бригады по МТО наносятся данные, которые можно разделить на три группы:

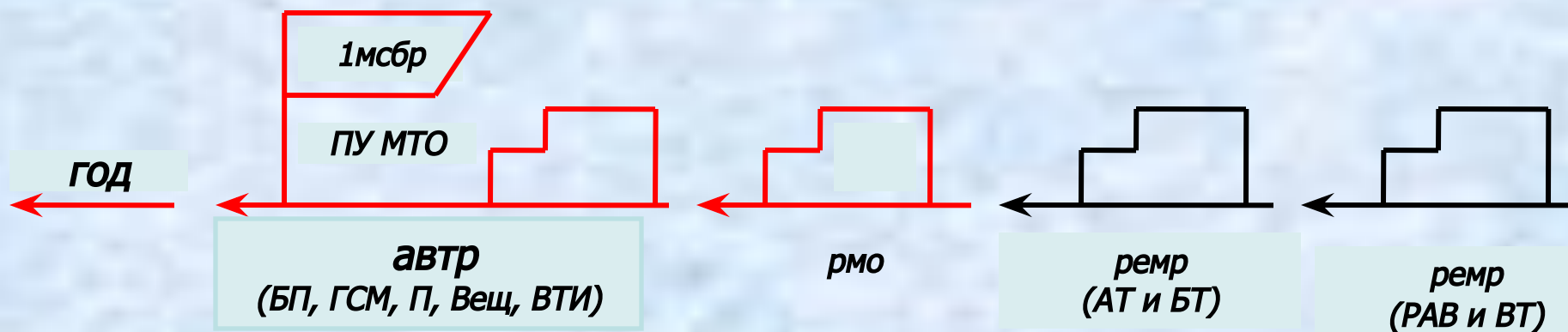
первую группу составляют исходные данные, необходимые для уяснения задачи, оценки обстановки и выработки решения на материально-техническое обеспечение;

вторую группу составляют данные, отражающие решение, принятое при подготовке боевых действий;

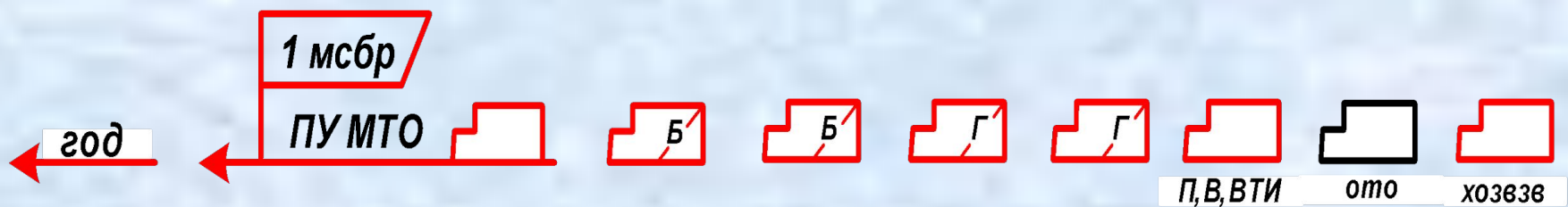
третью группу составляют данные, которые наносятся на карту с началом и в ходе боевых действий.

Построение походного порядка колонны сил и средств материально-технического обеспечения 1 мсбр

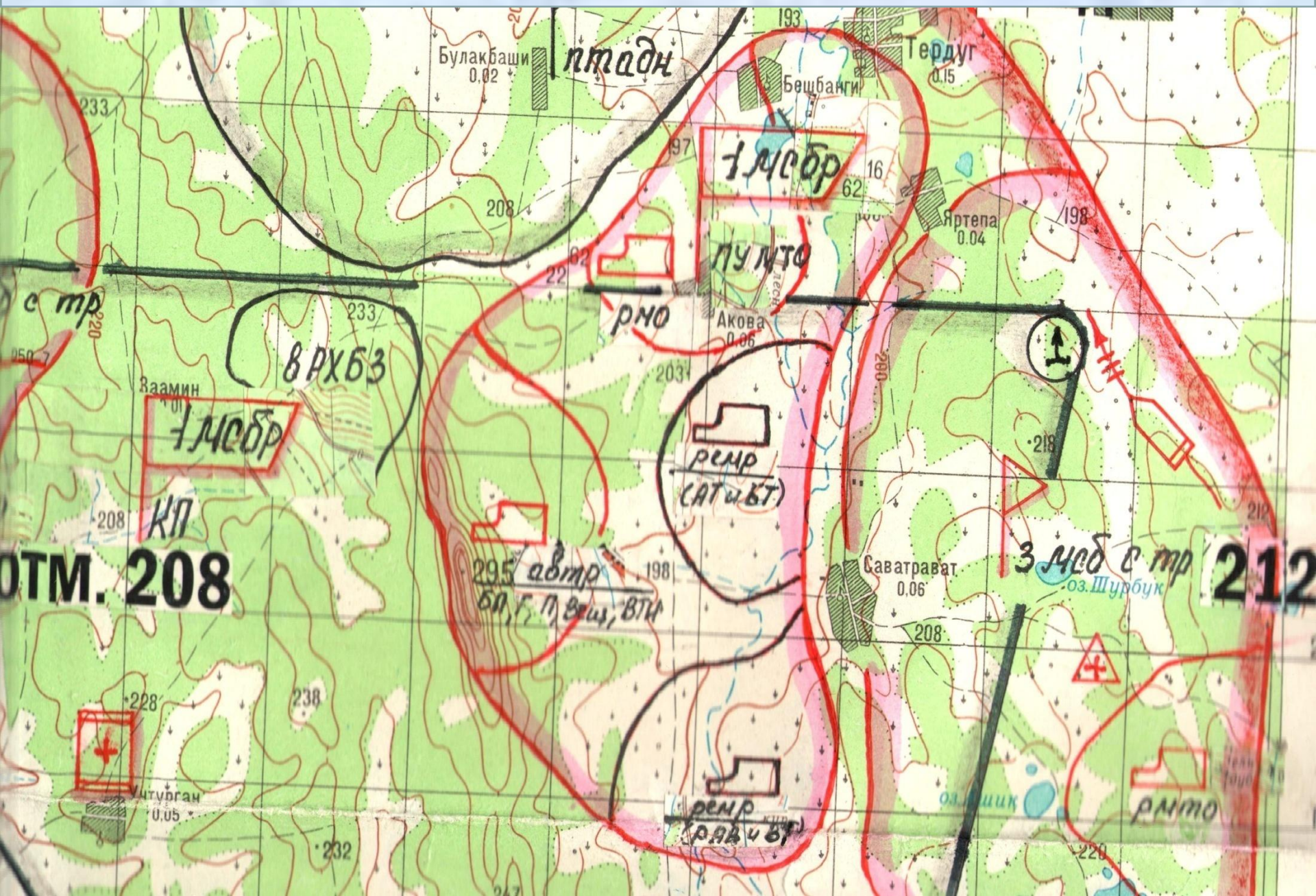
(вариант)



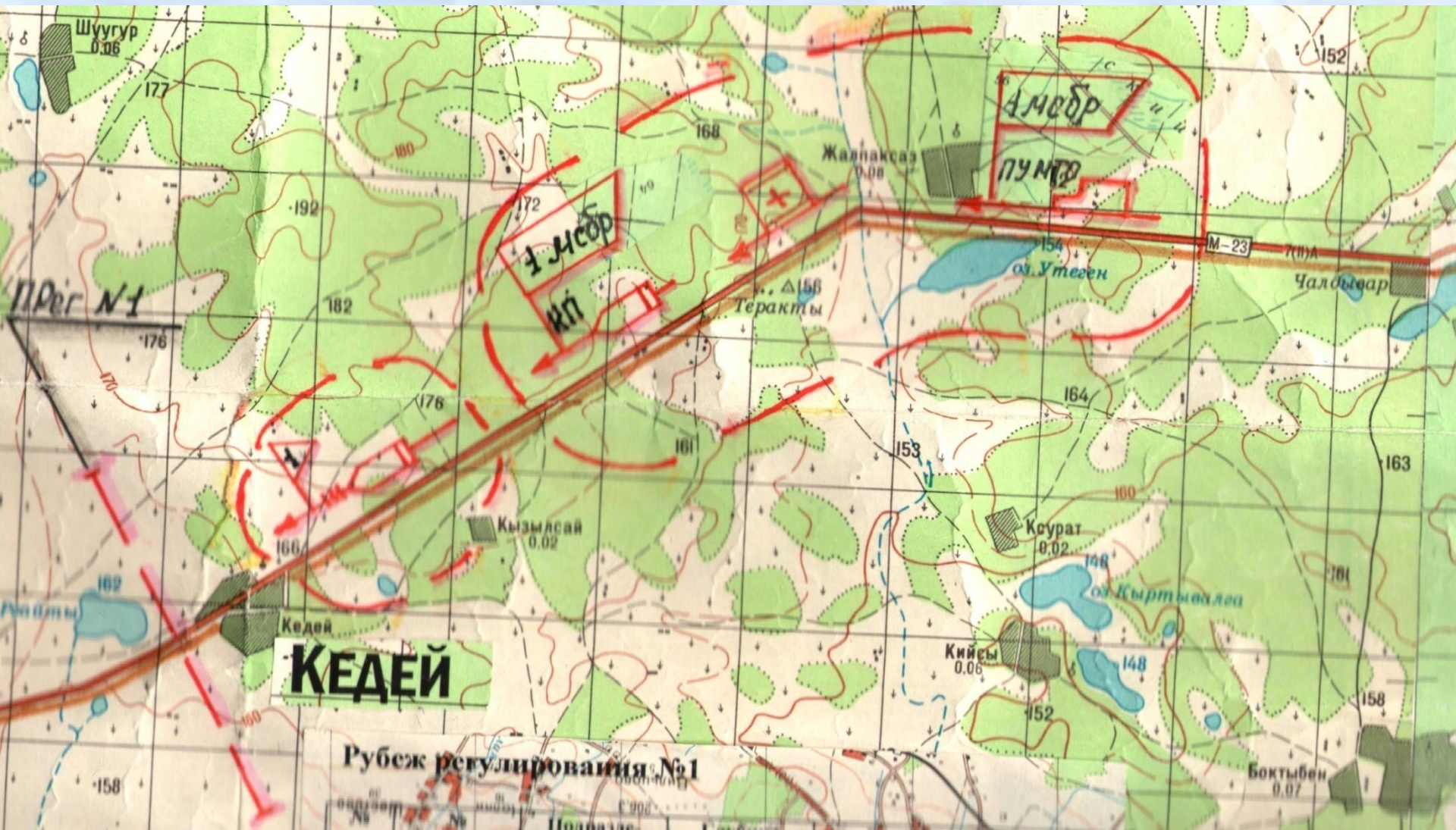
Построение походного порядка колонны МТО бригады на марше (вариант)



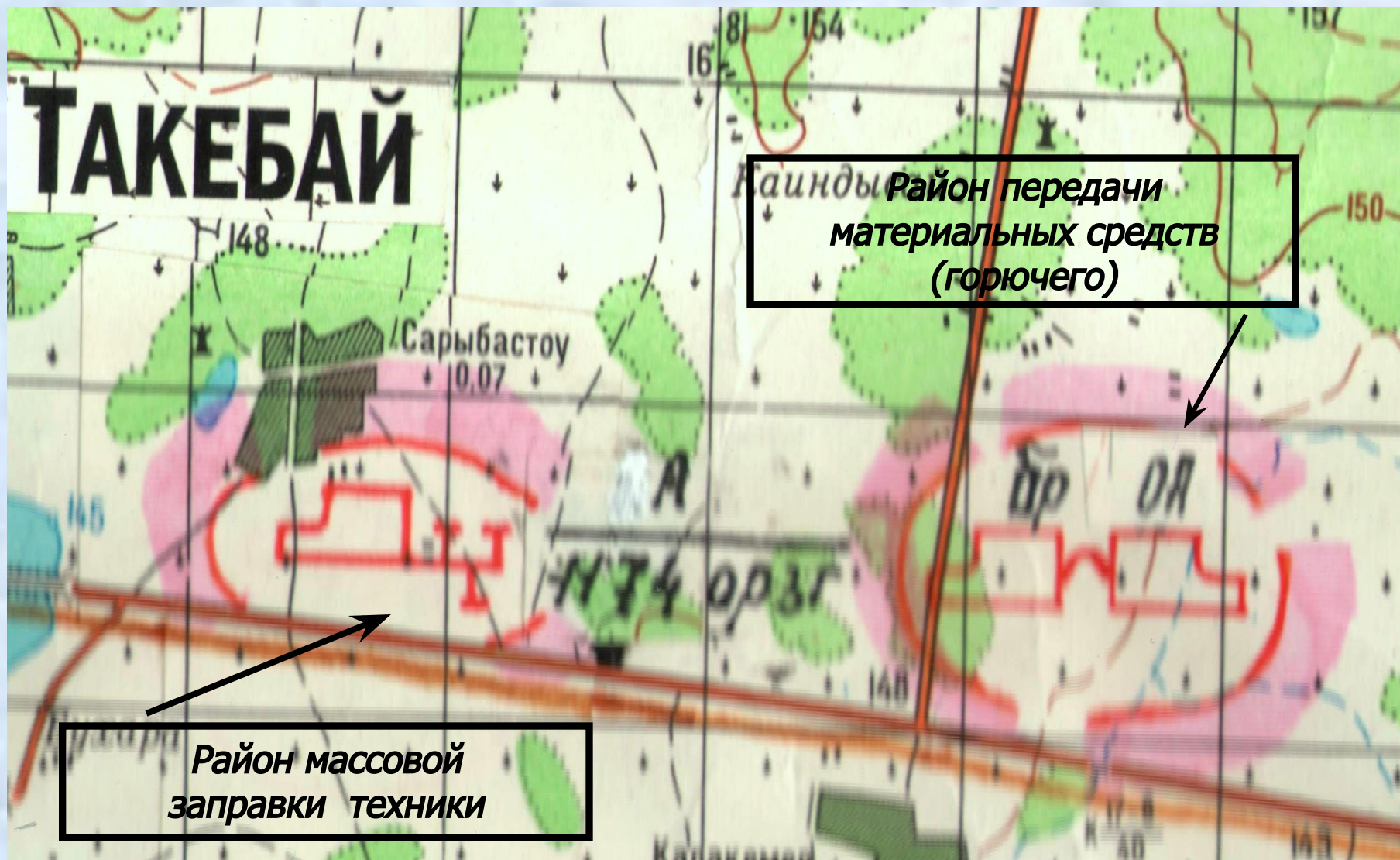
Район размещения подразделений МТО



Колонна материально-технического обеспечения в районе привала



Район передачи материальных средств и массовой заправки техники горючим



Второй учебный вопрос

«Расчет времени»

Расчет времени

Исходные данные:

Задача получена **28.11** в **8.00**

Доклад командиру бригады на утверждение замысла на материально-техническое обеспечение **28.11** в **10.50** на КП.

Доклад командиру бригады на утверждение решения на материально-техническое обеспечение **28.11** в **13.00** на КП.

Готовность частей и подразделений МТО бригады
29.11 в **17.00**

Всего имеется времени:

33 часа 00 минут, из них **18 часов светлого времени.**

№ п.п.	Мероприятия	Срок выполнения	Ответственный исполнитель
1.	Уяснение задачи, расчет времени, определение мероприятий, которые необходимо провести немедленно и отдача указаний по подготовке к предстоящим боевым действиям.	<u>08.00 - 08.30</u> 28.11	ЗК по МТО
2.	Ориентирование подчиненных начальников служб и командиров подчиненных воинских частей о предстоящих действиях.	<u>08.30 - 09.00</u> 28.11	ЗК по МТО
3.	Оценка материально-технической обстановки и выработка замысла материально-технического обеспечения боя.	<u>09.00 - 10.30</u> 28.11	ЗК по МТО
4.	Доклад замысла на утверждение командиру, доведение замысла материально-технического обеспечения начальникам служб МТО, другим должностным лицам, ответственным за виды материально-технического обеспечения.	<u>10.50 - 11.00</u> 28.11	ЗК по МТО
5.	Отдача предварительных распоряжений по материально-техническому обеспечению и предварительных боевых распоряжений (распоряжений) воинским частям и организациям материально-технического обеспечения;	<u>11.20 - 11.30</u> 28.11	ЗК по МТО
6.	Рассмотрение и утверждение предложений начальников служб МТО, замыслов командиров подчиненных воинских частей материально-технического обеспечения;	<u>11.30 - 11.50</u> 28.11	ЗК по МТО, начальники служб МТО, командир <i>бмто</i>
7.	Участие в определении мероприятий скрытности в ходе подготовке и ведения боевых действий.	Постоянно	ЗК по МТО, командир <i>бмто</i>
8.	Определение задач по материально-техническому обеспечению на марше.	<u>11.50 - 12.20</u> 28.11	ЗК по МТО, начальники служб МТО, командир <i>бмто</i>
9.	Определение основ взаимодействия, всестороннего обеспечения и управления материально-техническим обеспечением.	<u>11.50 - 12.20</u> 28.11	ЗК по МТО, начальники служб МТО, командир <i>бмто</i>
10.	Ознакомление с решением командира на марш и задачами (указаниями) по материально-техническому обеспечению, согласование вопросов материально-технического обеспечения с другими органами управления.	<u>12.30 - 12.45</u> 28.11	ЗК по МТО

№ п.п.	Мероприятия	Срок выполнения	Ответственный исполнитель
11.	Завершение принятия решения на материально-техническое обеспечение марша, доклад решения командиру на утверждение.	<u>13.10 - 13.30</u> 28.11	ЗК по МТО
12.	Доведение решения на материально-техническое обеспечение начальникам служб МТО, другим должностным лицам, ответственным за виды материально-технического обеспечения.	<u>13.30 - 13.40</u> 28.11	ЗК по МТО
13.	Завершение разработки и представление на утверждение распоряжения по материально-техническому обеспечению.	<u>13.10 - 13.50</u> 28.11	ЗК по МТО
14.	Рассмотрение и утверждение решений начальников служб МТО, командиров подчиненных воинских частей материально-технического обеспечения.	<u>13.50 - 14.00</u> 28.11	ЗК по МТО, начальники служб МТО, командир бмто
15.	Постановка задач по материально-техническому обеспечению частям, подчиненным (доведение распоряжения по материально-техническому обеспечению).	<u>13.50 - 14.00</u> 28.11	ЗК по МТО
16.	Планирование материально-технического обеспечения марша (разработка документов плана МТО на марш).	<u>14.00 - 15.20</u> 28.11	ЗК по МТО, начальники служб МТО, командир бмто
17.	Участие в организации информационного противоборства, взаимодействия, всестороннего обеспечения и управления.	постоянно	ЗК по МТО
18.	Согласование и утверждение плана материально-технического обеспечения боя. Утверждение текстовых планов по видам материально-технического обеспечения.	<u>15.30 - 15.50</u> 28.11	ЗК по МТО
19.	Практическая работа в воинских частях материально-технического обеспечения по подготовке к маршу.	15.50. 28.11 – 16.45. 29.11	ЗК по МТО
20.	Доклад командиру бригады и заместителю командующего армии по МТО о готовности частей и подразделений МТО к предстоящему маршу и решению задач в ходе марша.	<u>16.45 - 17.00</u> 29.11	ЗК по МТО

Третий учебный вопрос

«Методика оценки материально-технической обстановки при подготовке к маршу»

Содержание оценки обстановки:

наличие, техническое состояние вооружения, военной и специальной техники;

возможности воинских частей и организаций материально-технического обеспечения, влияние на их боевое применение (использование) физико-географических, климатических и погодных условий;

возможный расход ресурса и потребности в мероприятиях по поддержанию надежной работы вооружения и техники;

уровень подготовки личного состава;

наиболее целесообразные районы для развертывания и действий воинских частей и организаций материально-технического обеспечения;

наличие, состояние ракет и боеприпасов, выделенное количество ракет и боеприпасов, возможности по обеспечению ракетами и

потребности в эвакуации и ремонте вооружения и военной техники (предполагаемый выход из строя), вероятные районы (места, рубежи) массового выхода из строя вооружения и военной техники, наличие,

состояние и возможности сил и средств тыловой и технической разведки, эвакуации, ремонта, состояние возможных районов (мест) их размещения (развертывания), путей эвакуации, возможности использования местной промышленной базы;

наличие, потребности и возможности по обеспечению горючим, военно-техническим имуществом и другими материальными средствами;

предполагаемые объемы движения по ВАД, подвоза (подачи) материальных средств и возможности всех видов транспорта при подготовке и в ходе боевых действий;

потребности в мероприятиях всестороннего обеспечения сил и

Сведения о наличии грузовых и специальных транспортных технических средств в подразделениях *омсбр*.

Транспорт <i>омбр</i>	Камаз 6350	Камаз 6560	Камаз 5350	АТЗ-7-5350	АТМЗ-10-6350	МТО-АТ (БТ)	КС-3574	АЦПТ-5,6-5350	АФК-66	АФХ-66	АФИ-66	ПАК-200М	ПФИ-1	КП-130	ПХБ-0,4	ДДУ-1	ПП-40М	ЦВ-4	БРЭМ-1	БРЭМ-2	КЭТ-Л	АС-66	БММ	Автомобили				Прицепы специальные	
																								Всего	Грузовые	Спец. мат-го обесп.	Спец. техн. и мед. обесп.		
<i>бмто</i>	54	29		1	48	1	3	7	4	1	2				ПХЗ 1 отд						Конт р.м 2				152	83	63	6	14
<i>рмто мсб</i>	4	1	1	1	3	1		2	1			3	1		1	1	1		1	3	1	1	6	29	6	10	13	3	
<i>рмто тб</i>	6		1	3	3			2	1			2	1		1	1	1		3	1	1	1	6	30	7	11	12	3	
<i>рмто гсадн</i>	13		1	2		1		2	1				1	2	1	1	1	4	2	1	1	1	4	29	14	5	10	5	
<i>рмто зендн</i>	2			2	1	1		2	1			2	1		1	1	1		4	1	1	1	4	22	2	8	12	3	
<i>рмто рб</i>	3			2		1		1	1			2	1		1		1		1	1	1	1	3	17	3	6	8	2	
<i>рмто бу</i>	3			6	3			2	1			3	1	ПКС -2М 1	1		1		1	1		1	3	24	3	15	6	3	
<i>рмто исалб</i>	3			5	1	1		1	1				1	2	1		1	4			МРИ В 1	1	3	17	3	8	6	4	
Всего в бригаде	111	31	6	28	65	8	3	25	14	1	2	17	10	6	10	4	10	8	18	13	8	10	45	408	148	152	108	48	

Четвертый учебный вопрос

«Методика выработки решения на материально-техническое обеспечение марша»

Содержание решения

на материально-техническое обеспечение:

краткие выводы из оценки тактической, тактико-тыловой и тактико-технической обстановки, прогноза ее развития и влияния на материально-техническое обеспечение;

замысел материально-технического обеспечения;

задачи по материально-техническому обеспечению войск вооружением и военной техникой, ракетами, боеприпасами, горючим, военно-техническим имуществом и другими материальными средствами, их эксплуатации (обеспечению их надежной работы) и восстановлению (тыловой и технической разведке, эвакуации, ремонту);

основы взаимодействия, всестороннего обеспечения и управления

Основу решения составляет замысел материально-технического обеспечения, в котором заместитель командира по МТО **определяет:**

направления (районы) сосредоточения основных усилий материально-технического обеспечения по этапам выполнения поставленной задачи;

основные задачи по материально-техническому обеспечению и способы их выполнения в соответствии с задачами войск (какие части, подразделения, где, каким образом, к какому сроку и в какой последовательности обеспечить);

порядок обеспечения ракетами и боеприпасами в соответствии с порядком огневого поражения противника;

распределение сил и средств воинских частей и организаций материально-технического обеспечения в соответствии с построением боевого порядка (по этапам ее выполнения).

Исходными данными для выработки решения являются:

указания командира бригады на материально-техническое обеспечение в ходе марша;

распоряжение по МТО армии;

доклады предложений начальников служб МТО на обеспечение бригады по службам;

доклад предложений командира *бмто* по использованию транспорта подвоза;

результаты уяснения задачи и оценки обстановки заместителем командира бригады по МТО и другие данные, в том числе штаба бригады.

1. Основные усилия тыла на марше сосредоточить на обеспечение

2. К 17.00 29.11 запасы материальных средств в подразделениях и на складах создать по нормам войсковых.

Нормы расхода горючего для 1 мсбр установить:

а) при подготовке к маршу – АБ и ДТ кт – ___ запр., ДТ гт – ___ запр;

б) на марше – АБ – ___ запр.; ДТ – ___ запр.;

Заправку техники произвести:

а) до начала марша в районе сосредоточения – _____

_____;

б) в ходе марша:

в районе двух часового привала – _____

_____;

в 08.00 30.11 силами и средствами _____ будет развернут и готов к работе по выполнению израсходованного в ходе марша горючего район массовой заправки техники: _____

_____;

район передачи горючего из армейского транспорта в транспорт бригады: вдоль маршрута движения колонны опушка леса (8214), для пополнения запасов горючего до норм войсковых, время готовности к заправке – 07.30 30.11.

Питание личного состава горячей пищей организовать трехразовое: прием пищи – в районе привала № 2 с 02.30 до 04.30 30.11; завтрак – в районе боевого предназначения с 12.20 до 13.20 30.11.

Общий объем подвоза материальных средств составляет: при подготовке к маршу – по сухогрузам – 11,2 т., по горючему – 46,8 т. – подвозится транспортными средствами бригады.

К концу марша: сухогрузов – 42,7 т подвозится транспортными средствами бригады, горючего 187, 6 тонн – выполнение будет производиться в районе массовой заправки техники горючим: южн. окр. САРЫБАСТОУ (7914) к 08.00 30.11 силами и средствами 1174 орзг 12 брмто 10А.

Очередность подвоза: 1, 2, 3 мсб, тб, 1,2 гсадн, реадн, птадн, зрдн, – в первую очередь, во вторую очередь – остальным подразделениям.

3. В качестве путей подвоза и эвакуации использовать маршрут № 2:

_____.

Обслуживается – исб, мсбр.

Комендантская служба организовывается силами взвода регулирования движения и комендантской службы мсбр. Для обеспечения беспрепятственного пропуска автотранспорта на путях подвоза и эвакуации создать группу обеспечения движения.

4. К 15.00 29.11 произвести техническое обслуживание и текущий ремонт транспортных средств и техники МТО. Эвакуацию неисправных автомобилей, базовых машин техники МТО, технику МТО осуществлять:

при подготовке к маршу в военный АРЗ № _____ – силами и средствами бригады;

при подготовке к маршу – в военный госпиталь № ____ – _____ – транспортными средствами бригады;
в ходе марша – в военные госпитали № ____ – _____ – транспортными средствами подразделений и бригады.

5. Основные задачи МТО:

а) при подготовке к маршу:

к 17.00 29.11 запасы материальных средств создать по нормам войсковых.

Подготовить подразделения МТО бригады к всестороннему обеспечению боевых подразделений в ходе марша.

б) на марше:

бесперебойно пополнять запасы материальных средств в подразделениях, своевременно организовать заправку техники, питание личного состава и эвакуацию раненых и больных.

Подразделения МТО бригады на марше вести по маршруту № 2 в 3 км за колонной главных сил бригады в составе:

_____ одной колонной и к 11.05 30.11 сосредоточиться в районе:

ПУ МТО - _____ (_____);

медр – _____ (_____);

бмто – _____ (_____), _____ (_____), _____ (_____).

Пункты пройти:

исходный пункт: ПУ МТО, *бмто* – в 19.35 29.11;

пункт регулирования № 1: ПУ МТО, *бмто* – в 00.35 30.11;

пункт регулирования № 2: ПУ МТО, *бмто* – в 06.35 30.11.

Привалы иметь:

№ 1 – _____ (_____), _____ (_____) перед пунктом регулирования №1;

№ 2 – _____ (_____), _____ (_____).

7. Взаимодействие организовать с подразделениями МТО *3 мсбр* по вопросам использования дорог в качестве путей подвоза и эвакуации.

8. Защиту, охрану и оборону МТО осуществлять своими силами, для чего:

в голове МТО иметь ХНП за счет *бмто*;

для ликвидации последствий применения противником ОМП создать штатную спасательную команду – за счет *бмто*;

для охраны МТО организовать в *медр* – два поста и два парных патруля, в *бмто* – пять парных патрулей, четыре мобильных патруля на колесной технике, сторожевое охранение – в составе до одного взвода, выставить три секрета.

9. ПУ МТО на марше следует в голове колонны *бмто* по маршруту № 2.

Связь осуществлять:

до марша – личным общением и подвижными средствами;

в ходе марша – через комендантские посты, установленными сигналами;

10. Готовность подразделений МТО в _____.

Тема следующего занятия.

Тема № 5, занятие № 3.

«Планирование материально-технического обеспечения бригады на марш». Групповое занятие (4 часа).

Задание на самостоятельную работу:

1. Завершить отработку учебного материала занятия на карте и в формах документов.
2. Ознакомиться с материалом задания к групповому занятию по теме № 5 для дальнейшей отработки.
3. Повторить учебный материал рекомендованной литературы занятий по теме №5.
4. На следующем занятии иметь специализированные формы