



# Первый из Романовых



# Михаил Федорович Романов (1613-1645 гг.)

Иванъ Васильевичъ Кривошеинъ  
7-и  
Всѣмъ Великимъ Государемъ  
Царю и Царицѣ

# Андрей Кобыла



**Филарет  
(Федор Никитич Романов)**



**Марфа  
(Ксения Ивановна Романова  
урожденная Шестова)**



**Михаил Федорович Романов**



В 1601 году вместе с родителями подвергся опале Бориса Годунова. В 1600 году начался розыск по доносу дворянина Бертенева, служившего казначеем у Александра Романова — дяди будущего царя.

Бертенев донес, что Романовы хранят у себя в казне волшебные корни, намереваясь «испортить» (умертвить колдовством) царскую семью.

С 1605 года вернулся  
в Москву, где попал  
в плен к полякам,  
захватившим Кремль.

В 1612 году,  
освобожденный  
ополчением Дмитрия  
Пожарского и Кузьмы  
Минина, уехал  
в Кострому





3 марта **1613** года  
**Земский собор** избрал  
**Михаила Романова**  
на царствование.

13 марта 1613 года послы от Земского собора, прибыли в Кострому, в Ипатьевский монастырь. Здесь они огласили решение Земского собора об избрании Михаила Фёдоровича на московский престол.

Его мать, инокиня Марфа, была в отчаянии, она слёзно умоляла сына не принимать столь тяжкое бремя. Михаил и сам долго колебался.





**11 июля 1613 года в Успенском соборе Московского Кремля состоялось венчание Михаила на царство, ознаменовавшее основание новой правящей династии Романовых.**



Царь Михаил Фёдорович был молод и неопытен, и до 1619 года страной правили инокиня Марфа и её родня

**Н. И. Костомаро**

**в:**



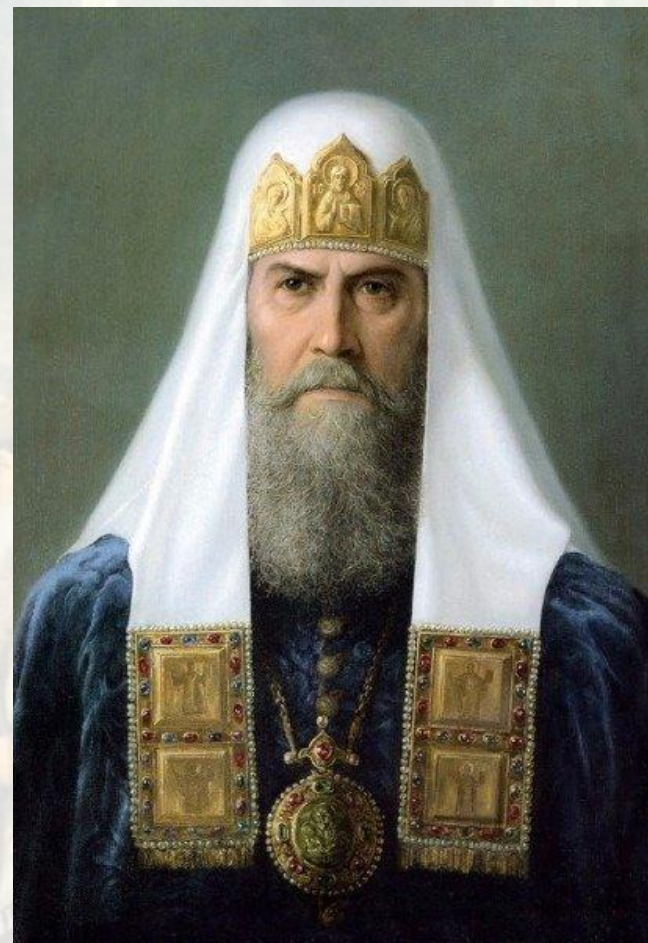
*«... Близ молодого царя не было людей, отличавшихся умом и энергией: все только одна рядовая посредственность. Преведняя печальная история русского общества приносила горькие плоды. Мучительства Ивана Грозного, коварное правление Бориса, наконец, смуты и полное расстройство всех государственных связей выработали поколение жалкое, мелкое, поколение тупых и узких людей, которые мало способны были стать выше повседневных интересов. При новом шестнадцатилетнем царе не явилось ни Сильвестра, ни Адашева прежних времен...»*

## **Н. И. Костомаро**

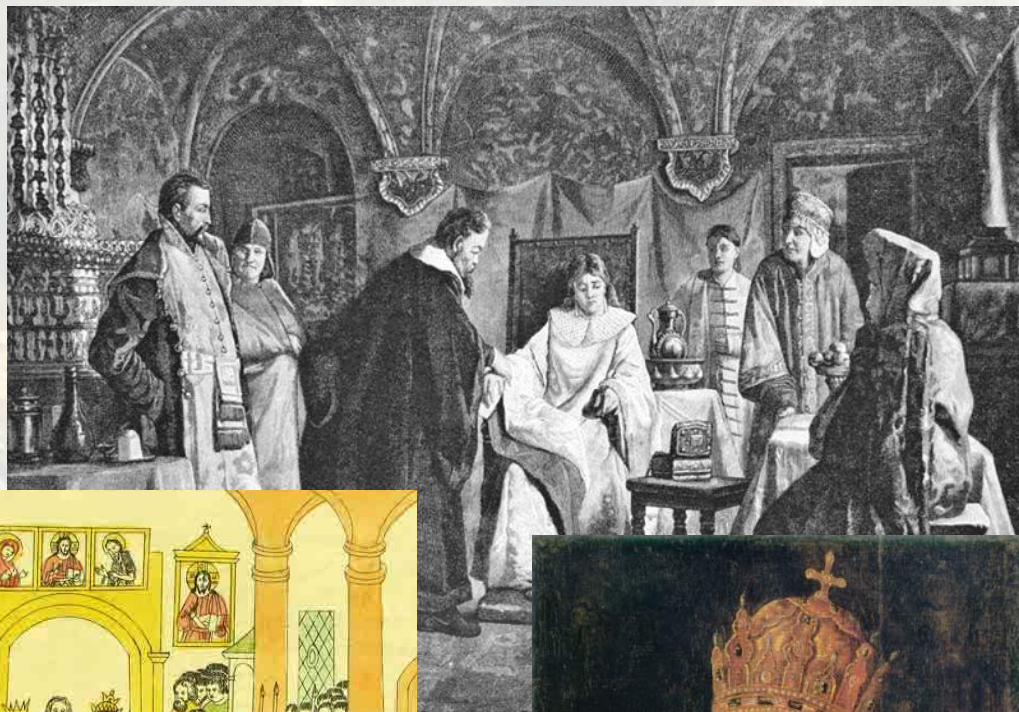
**В:**

*«... Сам Михаил был от природы доброго, но, кажется, меланхолического нрава, не одарен блестящими способностями, но не лишен ума; зато не получил никакого воспитания и, как говорят, вступивши на престол, едва умел читать...»*





**После освобождения в 1619 году из польского плена патриарха Филарета фактическая власть перешла в руки последнего, также именовавшегося Великим государем. Государственные грамоты того времени писались от имени царя и патриарха.**



**1616 г. - Мария Хлопова (невеста)**

**1624 г. – Мария Долгорукая**

**1626 г. – Евдокия Лукьяновна Стрешнева**

# Внутренняя политика

**Задача:** преодоление последствий Смуты, восстановление Московского царства

**НО ВОССТАНОВЛЕНИЕ В ПРЕЖНЕМ ВИДЕ БЫЛО НЕВОЗМОЖНО**

**В развитии страны проявились новые черты:**



**В экономической жизни**

- развитие товарного хозяйства

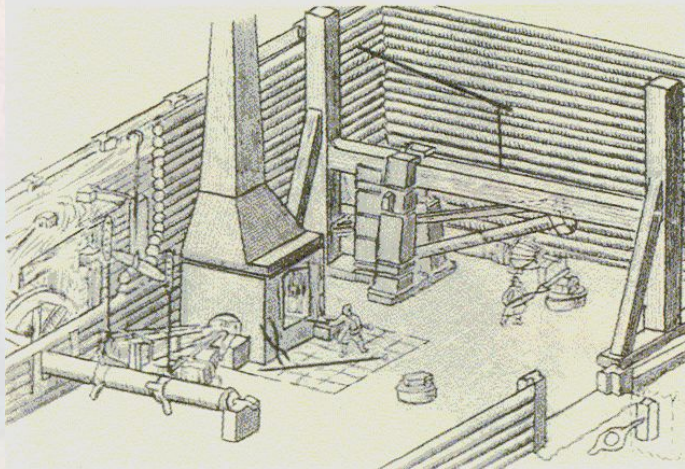
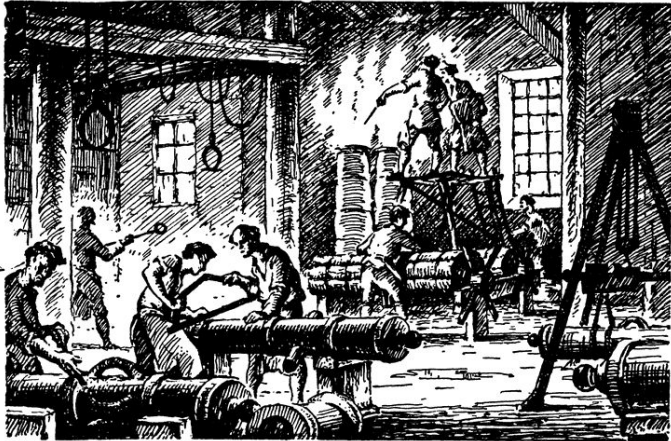
**В политической жизни**

- ослабление самодержавия

**В социальной жизни**

- дальнейшее формирование сословий

# Экономическое развитие



1. Развитие **мелкотоварного** хозяйства (производство на продажу; производство небольшого количества товара)
2. Углубление **специализации** ремесленного производства
3. 20-30 гг. - Появление **мануфактур** (промышленное предприятие, основанное на ручном труде с разделением труда)  
около 60 мануфактур  
1634 – строительство стекольного завода  
1636 – жалованная грамота на строительство железоделательного завода голландцу Андрею Виниусу.  
1633 – открытие месторождения меди  
1644 – разрешение на строительство железоделательного завода на р. Шексна, Кострома, Вага Марселису (Гамбург) и Филимону Акема (Голландия)

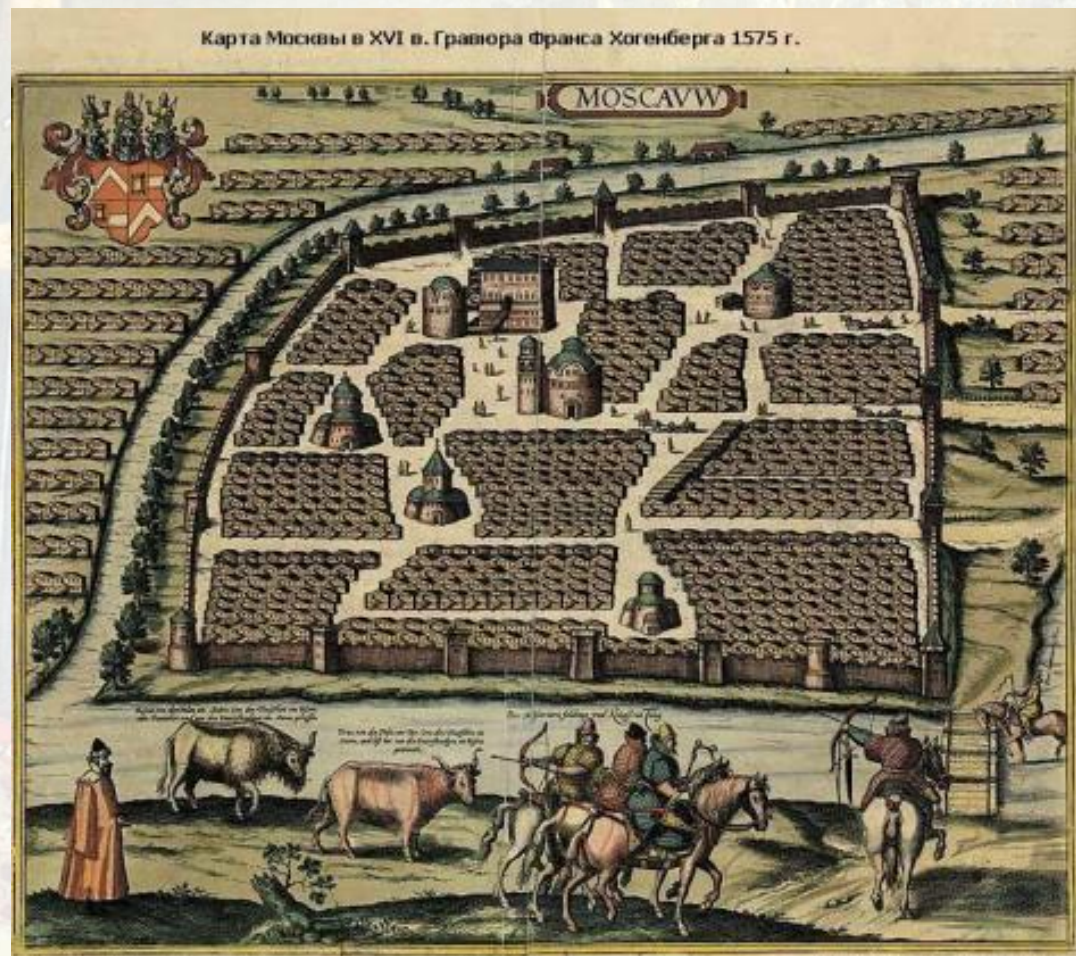
# Сближение с Западом

## Приглашение иностранных мастеров

1621 – первые выписки из-за границы мастеров- «рудознатцев»

На Москве проживало  
около **1 тысячи**  
**иноземцев.**

**«Немецкая  
слобода»** - место,  
где селились  
иноземные мастера  
(немцами называли всех  
иностранцев, не  
умеющих говорить по-  
русски)



# Развитие торговли

- **Формирование всероссийского рынка** – возникновение и укрепление экономических связей всех регионов России
- **Появление ярмарок общегосударственного значения** (Макарьевская, Свенская, Ирбитская);
- **Города-центры торговли:** Москва, Ярославль, Великий Устюг



Русские купцы не раз обращались за поддержкой к правительству, т.к. иностранным купцам предоставлялись льготы. **В XVII веке** – правительство стало принимать меры по защите русских купцов - проводило **протекционистскую политику**



# Социальная сфера

Процесс «одворянивания» слоя феодалов:

1. Укрепление поместной системы 1627 г. – Указ, который сближал правовой статус поместий и вотчин
2. **Формирование сословий** (окончательное оформление дворянского военнослужилого сословия)



Дворянин.



# Крестьянство и посадские люди



Основное тяглое население: крестьяне и посадские люди. Формирование барщинного хозяйства – в XVII веке утверждается форма ренты – барщина (сохраняется до 1882 г.) **Рост налогов** – с 1613-1619 гг. – 7 раз правительство прибегало к экстраординарным поборам «пятой деньге» (изъятие 5 части доходов)

Рост налогов приводил к бегству крестьян.

**Правительство принимало меры:**

В 1637 году срок поимки беглых крестьян был увеличен до 9 лет, а в 1642 году — ещё на год.

Вывезенных же другими владельцами разрешалось искать до 15 лет.



# Духовенство

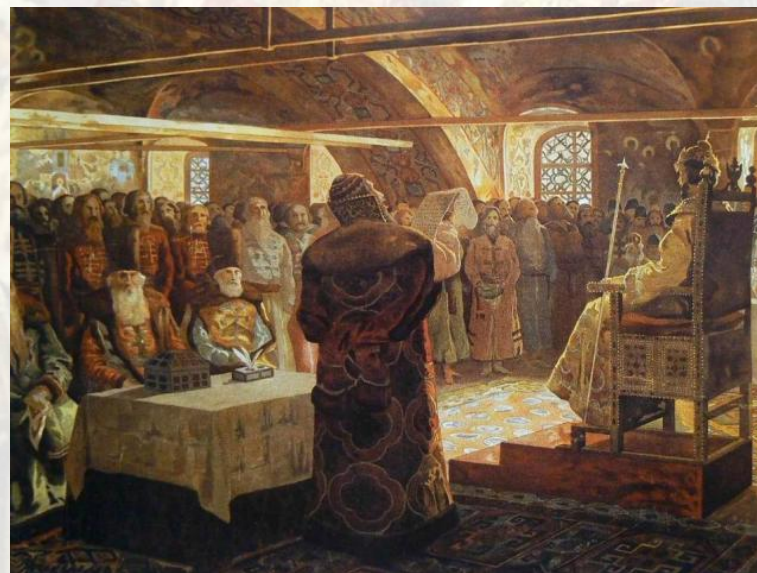


**1625 г.** — Жалованная грамота патриарху Филарету о подчинении всего духовенства и зависимого от него населения монастырских и церковных вотчин судебной власти церкви

# Земские соборы

**1613—1622 г. Собор действует почти непрерывно**, но уже в *качестве совещательного органа при царской власти*. Решает текущие административные и финансовые вопросы. Царская власть стремится опереться на земские соборы при проведении финансовых мероприятий: сбор денег, восстановление подорванного хозяйства, ликвидация последствий интервенции и предотвращении новой агрессии со стороны Польши.

**С 1622 года деятельность соборов прекращается до 1632 года.**



**1632—1653 гг.** - Соборы собираются сравнительно редко, но для решения важных вопросов как внутренней политики, так и внешней: русско-польские и русско-крымские отношения, вопрос об Азове.

При Михаиле сформировалось правительство, которое состояло из ближайших товарищей или родственников монарха:

- Ф.И. Шереметьева,
- Б.М. Лыкова-Оболенского,

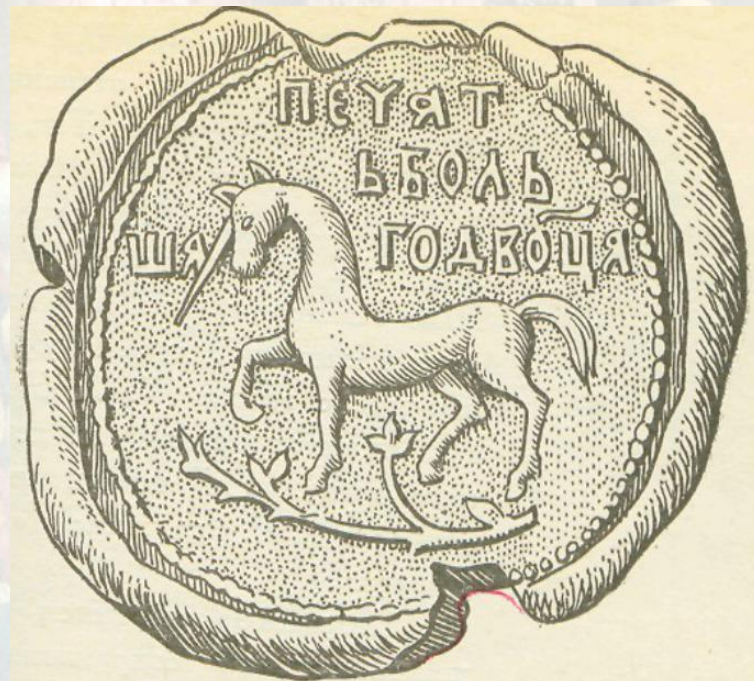


- И.Ф. Троекурова, **Ф.И. Шереметьев**
- И.М. Катырева-Ростовского.



Семейный герб Ивана Федоровича Троекурова

- В 1613 году был создан **приказ Большого дворца**, ставший важным государственным учреждением и укрепивший позиции царя.



- Важным мероприятием Михаила было введение **воеводского правления**, которое позволило снизить злоупотребления на местах и централизовать управление.

При Михаиле в России стали набирать полки из иностранцев, появились новые войсковые части, выученные «иностранному строю», в частности, конные рейтары и драгуны.

### Полки иноземного строя. XVII век

**В**о второй половине XVII столетия русский царь Алексей Михайлович со своими боярами, осознав, что Россия значительно отстает в военном деле от Европы, принял решение реорганизовать войска. Пример был перед глазами...

В Москве находилось несколько полков иностранных солдат-наемников, за плату служивших русскому царю. Офицеры этих полков по царской просьбе начали обучать стрельцов новейшей тактике, но те выражали недовольство: нужно было целые дни проводить на учениях. Стрельцы же, оставаясь помещичьим войском, имели свои

дом, семью. Жалованье у стрельцов было небольшим, и средства на жизнь они получали главным образом от занятий ремеслом и торговлей. Но решение все же было найдено.

По царскому указу, стали создаваться солдатские полки так называемого «иноземного строя». В них набирались все, кто изъявлял желание идти «в государеву службу». Принимали даже крепостных крестьян, ушедших от своего помещика и становившихся, таким образом, царскими солдатами.

Обмундирование солдат в полках нового строя не особенно отличалось от стрельцкого, только кафтан был покороче — до колен. Те же шапки с меховой опушкой и сапоги русского фасона с чуть загнутыми острыми мысками. Только амуниция<sup>2</sup> и вооружение были

как у европейских мушкетеров<sup>2</sup> и пикнеров<sup>2</sup>. Кожаная перевязь со шпагой через правое плечо, а через левое — такая же перевязь, только с десятком патронов с порохом, рожок-пороховница и сума с пулями. У пикнеров голову защищал металлический шлем, а грудь — кираса<sup>2</sup> с набедренниками. Вооружение состояло из длинной четырехметровой пика, шпаги и длинноствольного пистолета.

Такую же экипировку, как у мушкетеров, имели и драгуны — солдаты, обученные для действий в конном и в пешем строю. Правда, мушкет (ружье) у них был покороче и крепился на крюк к плечевой перевязи. Воины тяжелой кавалерии — рейтары — были аналогичны воинам западноевропейских полков. На рослых и сильных лошадях, эти конники, имевшие

немалую физическую силу, могли на своем пути смести любого противника. В рейтарах служили опытные солдаты-наемники из европейских стран и молодые русские дворяне, так называемые «беспоместные», предпочитавшие служить в элитной кавалерии. Рейтар был экипирован основательно: красивый железный шлем с козырьком, нащечниками и «раковой шейкой» предохранял голову и шею от ударов. Грудь прикрывал металлический нагрудник поверх кожного колета<sup>2</sup>, надевавшегося на камзол<sup>2</sup> или кафтан. На ногах высокие кожаные сапоги-ботфорты с железными шпорами. Вооружение состояло из короткого мушкета, пары длинных кавалерийских пистолетов и внушительных размеров шпаги или палаша<sup>2</sup>.

Солдат, стреляющий из европейского мушкета с подставкой-фурантом

Драгун

Пикнер

Солдат, заряжающий мушкет (скумязет бумажный патрон)

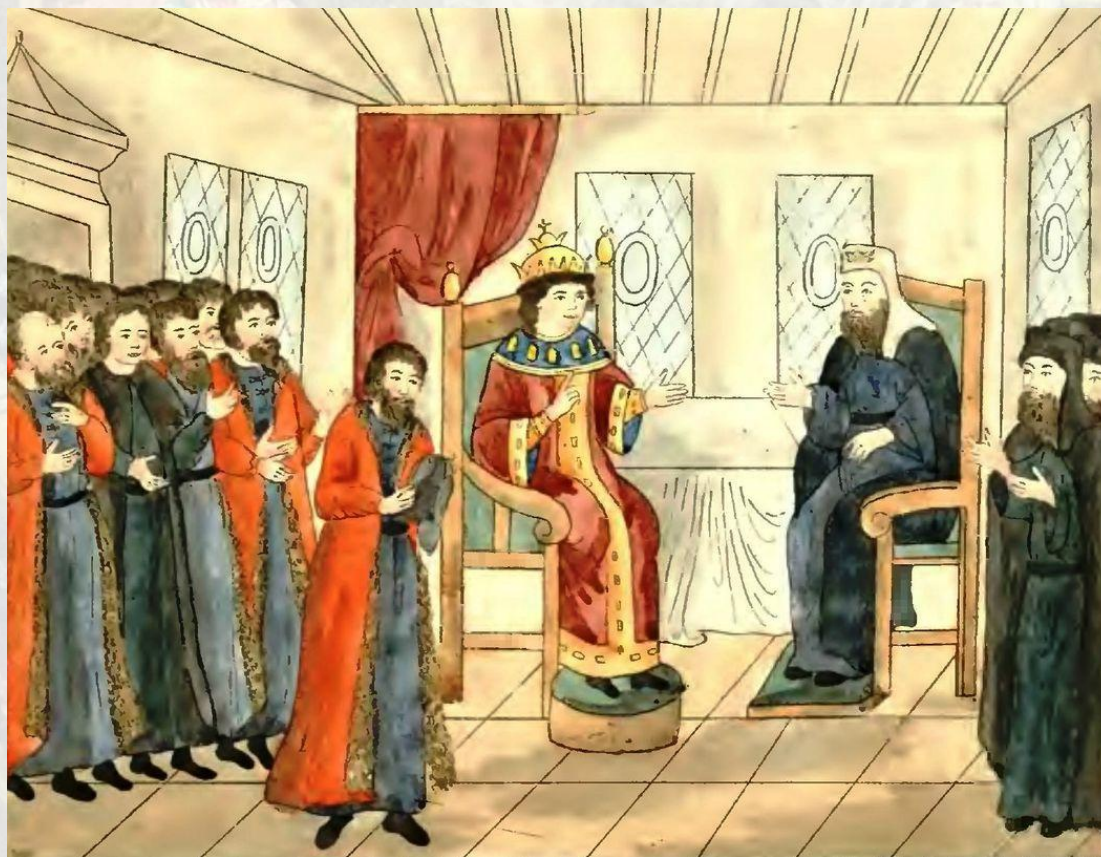
Русский дворянин-офицер полка иноземного строя

Барабанщик солдатского полка

Рейтар



Хотя после Смутного времени в российском обществе снова оказались востребованными древний идеал «тишины» и стремление к устойчивому миропорядку, но на деле Михаил Романов и его правительство под знаменем верности «старине» **запустили механизм модернизационных изменений**, который станет характерным для всего правления Романовых.





# Освоение Восточной Сибири

**1619 г.** – основание Енисейского острога на р. Енисей – центра русской колонизации Восточной Сибири.



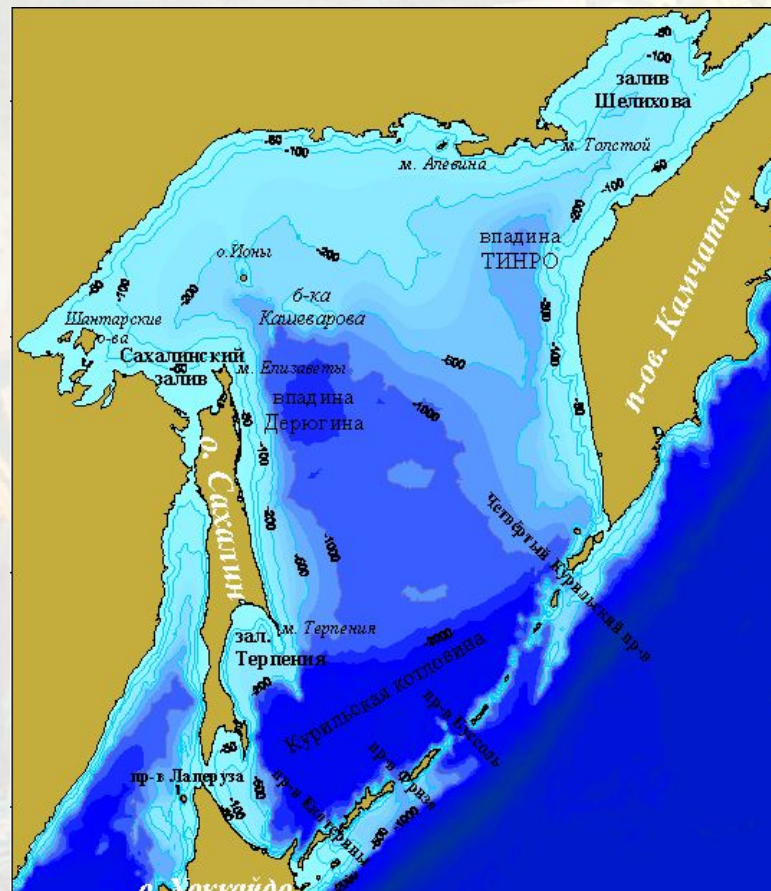
**1628 г.** – основание на р. Енисей Красноярского острога

**1632 г.** – основание Петром Бекетовым на р. Лене Ленского острога, принявшего впоследствии название Якутского города



1640 г. – образование Якутского воеводства.

1643-1646 гг. – экспедиция Василия Пояркова из Якутска к Тихому океану



1643 г. – Открытие р. Колымы Михаилом Стадухиным  
Выход к Байкалу Курбата Иванова



**Людовик XIII**  
**63-й король Франции**  
**14 мая 1610 — 14 мая 1643**

**Карл I Стюарт**  
**42-й Король Англии**  
**27 марта 1625 — 30 января 1649**



**Яков I Стюарт**  
**король Англии и Ирландии**  
**24 марта 1603 — 27 марта 1625**



**Арман Жан дю  
Плессі, герцог де  
Ришелье**

В 1622-м году **Ришелье** получил сан кардинала, в 1624-м вошёл в состав Королевского совета, стал первым министром Франции.



**Анна**

**Австрийская**

**Королева Франции**

**18 октября 1615 — 14 мая**

**1643**

**1625 г. - Суета вокруг  
подвесок**



**Джордж  
Вильерс,**

**1 герцог**

**28 августа 1592 — 23 августа  
1628 (Портсмут),**