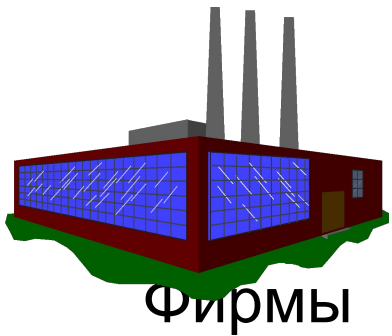


**Рынок труда,
Безработица:
понятие, виды,
формы и показатели**

Доцент Фурса Е.В.



Спрос на труд

Спрос на труд *предъявляют фирмы.*

нанимают дополнительных рабочих до тех пор,

пока предельный продукт труда не становится равным предельным издержкам на труд.

Условие максимизации прибыли совершенно конкурентной фирмой в денежной форме:

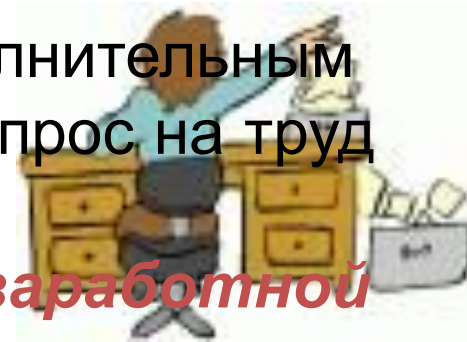
$$MR = MC \text{ или } P \times MPL = W$$

Таким образом, функция спроса на труд – это функция предельного продукта труда:

$$L^D = L^D(MPL)$$

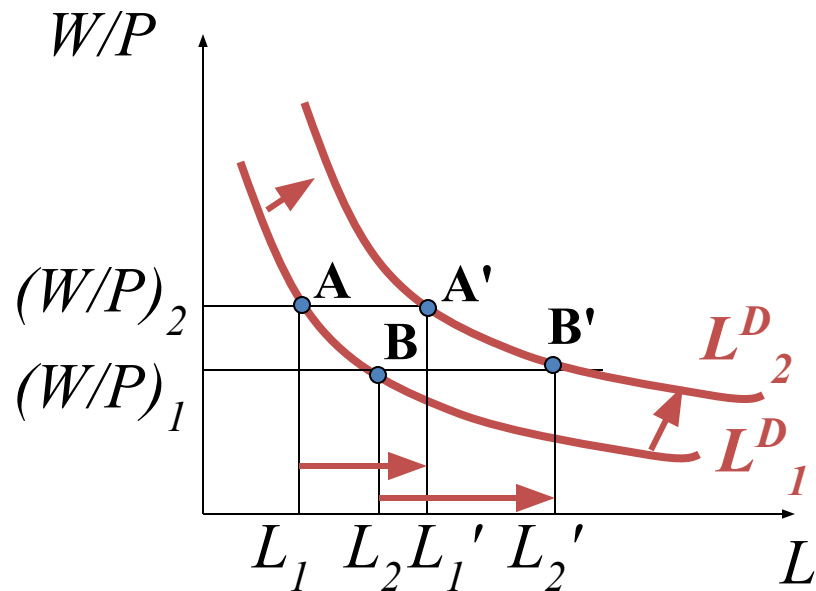
Поскольку MPL падает с каждым дополнительным рабочим, нанятым фирмой, и $MPL = W/P$, спрос на труд является

убывающей функцией реальной заработной



Сдвиги кривой спроса на труд

Сдвиги кривой спроса на труд обусловлены всеми факторами, изменяющими **предельный продукт труда**, такими как изменения запаса капитала и других экономических факторов и/или использование новой технологии, т.е. всем тем, что сдвигает производственную функцию. Это означает, что при каждом уровне реальной заработной платы фирмы будут нанимать больше рабочих.



Предложение труда



домохозяйства.

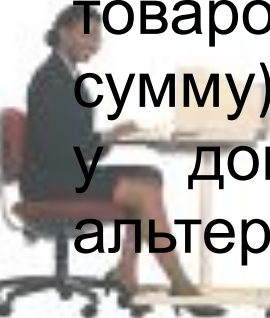
Предложение труда **обеспечивают**

они

Принимая решение, работать или не работать,

выбирают между трудом и досугом.

Единственное, что может заставить их выбрать труд, это размер компенсации за такую жертву – величина реальной заработной платы. (Предполагается, что домохозяйства не имеют **денежных иллюзий** и никогда не смешивают номинальный (денежный) доход - номинальную заработную плату W - с реальным доходом W/P (покупательной способностью полученных денег, т.е. тем количеством товаров и услуг, которые они могут купить на полученную сумму). Чем выше реальная заработная плата, тем больше у домохозяйств желание работать и тем выше альтернативные издержки ничегонеделания (т.е. досуга).



Предложение труда является **возрастающей**

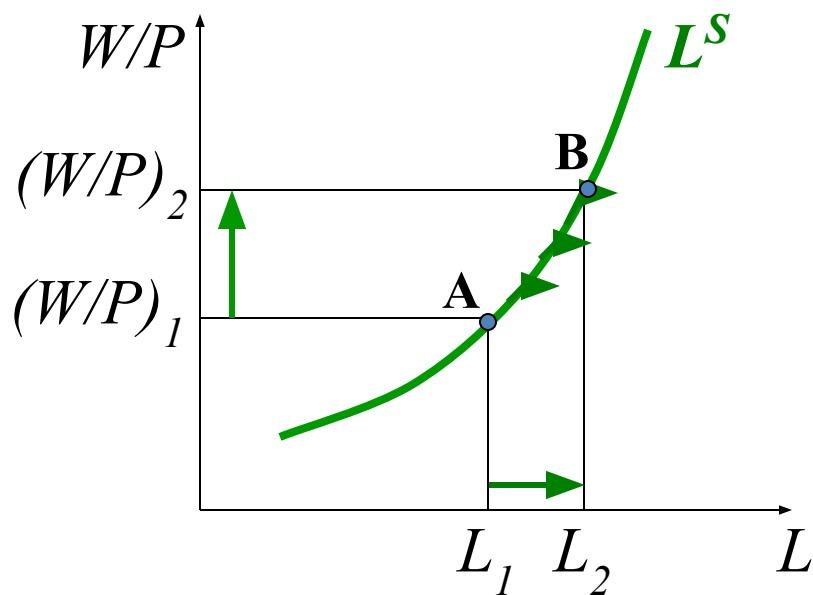
Работать?

функцией реальной заработной платы.



Или не работать?

Кривая предложения труда и ее наклон



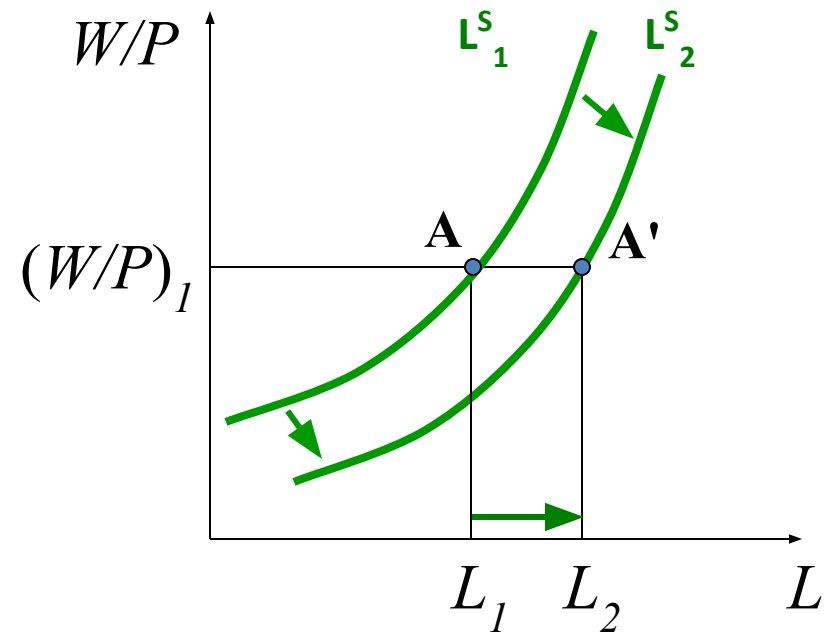
Кривая предложения труда (L^S) имеет **положительный наклон**, отражающий прямую зависимость между реальной заработной платой и желанием людей работать. Чем выше реальная заработная плата $(W/P)_2 > (W/P)_1$, т.е. чем выше компенсация за отказ от праздности, тем большее количество рабочих захотят быть нанятыми ($L_2 > L_1$) (движение из точки A в точку B **вдоль** кривой L^S).

Сдвиги кривой предложения труда

Сдвиги кривой предложения труда L^S обусловлены всеми факторами, увеличивающими количество предлагаемого труда при имеющемся на рынке уровне реальной заработной платы.

К таким факторам относятся:

- рост численности населения рабочего возраста;
- повышение доли участия в рабочей силе;
- иммиграция;
- снижение благосостояния;
- ожидаемое в будущем падение реальной заработной платы и др.

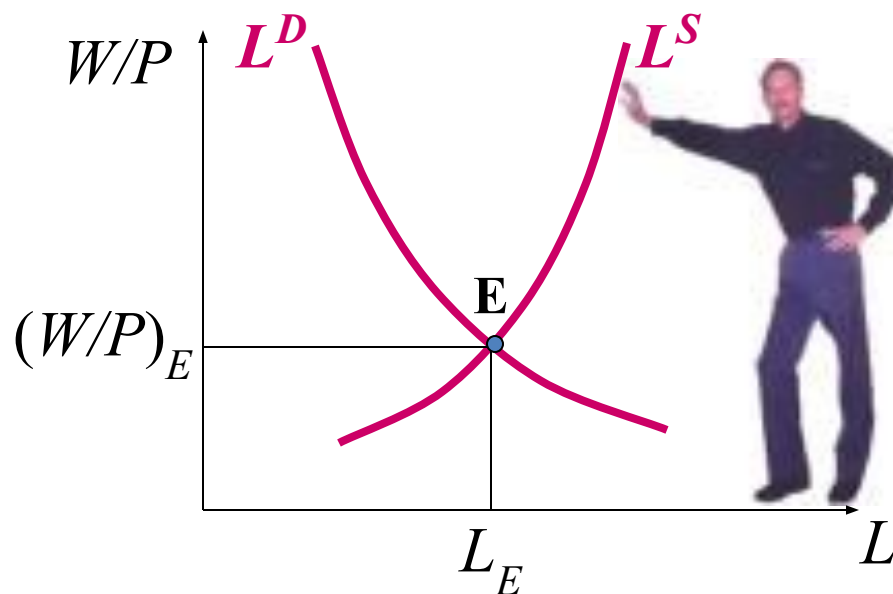


Равновесие на рынке труда

Равновесие рынка труда наступает, когда **спрос на труд равен предложению труда** и графически соответствует пересечению кривых спроса на труд L^D и предложения труда L^S . В результате получаем **равновесный уровень реальной заработной платы** $(W/P)_E$ и **равновесный объем труда** (равновесное количество рабочих) L_E .

Условие равновесия

$$L^D = L^S$$



Предполагается, что $L_E = L_F$, т.е. все, кто хотят работать за равновесную реальную заработную плату $(W/P)_E$ найдут работу \Rightarrow безработица находится на своем естественном уровне.

Макроэкономическое неравновесие на рынке труда

- **Безработица** — это социально-экономическое явление, при котором часть экономически активного населения не занята в производстве товаров и услуг.

- **Безработным U (от англ. unemployed)** считается лицо, которое в рассматриваемом периоде не имело работы, занималось активным ее поиском и готово приступить к ее выполнению.

**По российскому
законодательству
безработными признаются
трудоспособные граждане,
которые не имеют работы и
заработка, зарегистрированы в
органах службы занятости в
целях поиска подходящей
работы и готовы приступить к
ней.**

Границы трудоспособного возраста

Нижняя граница:

Аргентина, Боливия, Бразилия - 10 лет;

в Греции и Италии – 14 лет,

в Австралии, Канаде, Китае,

Франции и Японии – 15 лет,

в США, России, Швеции – 16 лет.

Границы трудоспособного возраста

- **Верхняя граница**

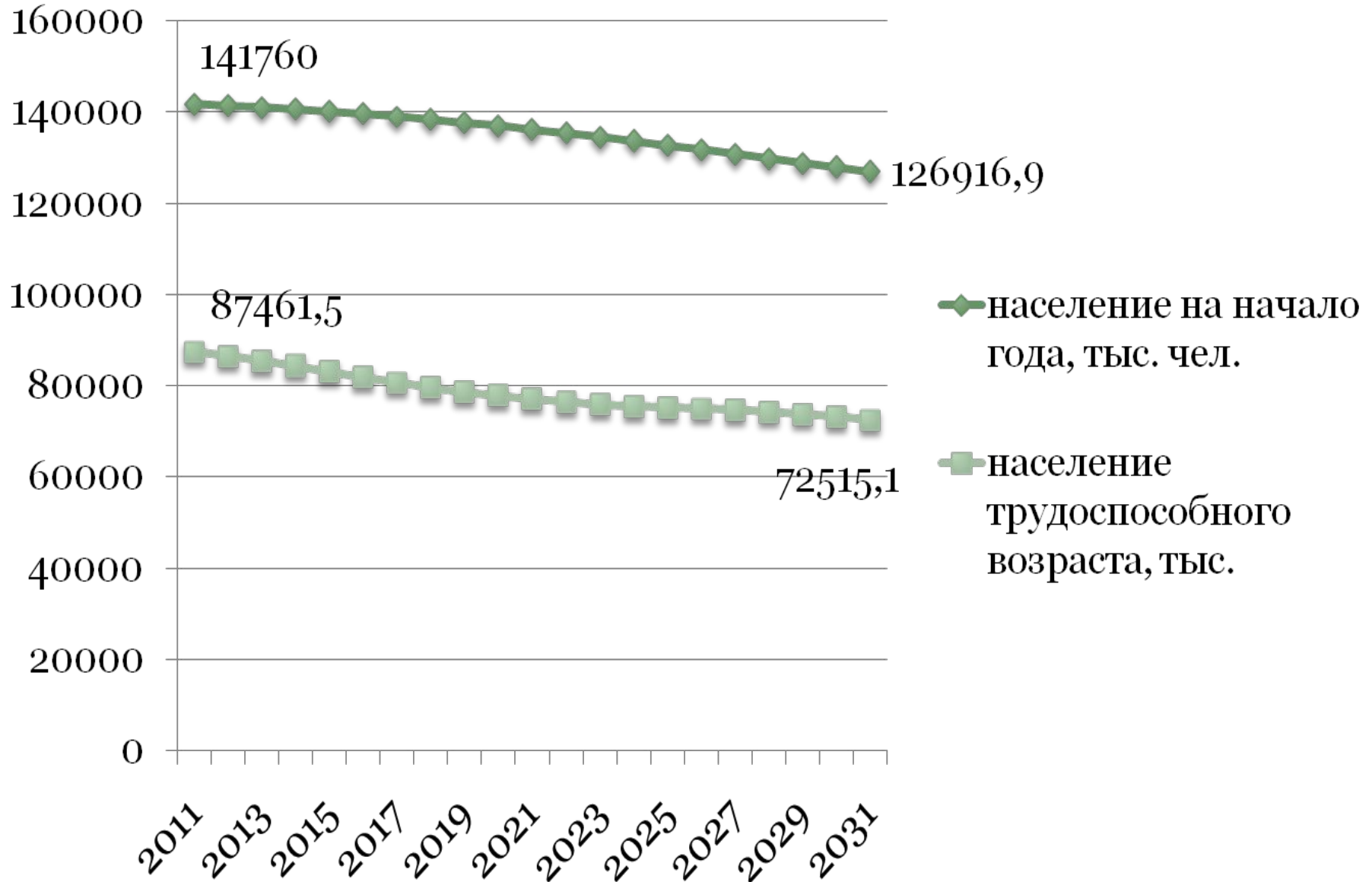
в России - равна 55 годам для женщин и 60 годам для мужчин;

во Франции – 60 годам для женщин и мужчин;

в Великобритании и Польше – 60 лет для женщин и 65 лет – для мужчин;

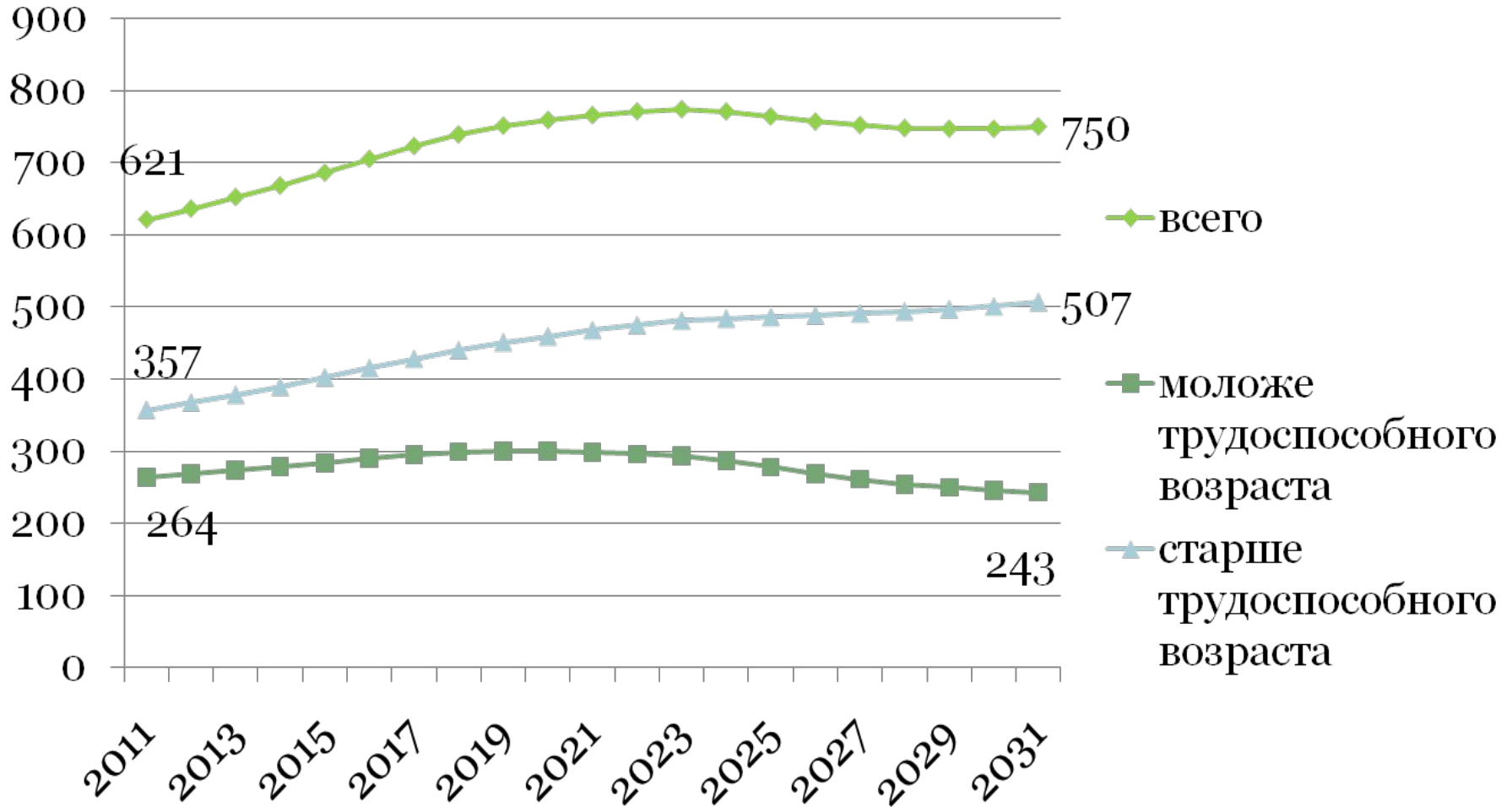
в США, Канаде, Швеции и Японии – 65 лет для женщин и мужчин

Тенденции рынка труда (по данным Росстата)



Тенденции рынка труда (по данным Росстата)

Коэффициент демографической нагрузки
(на 1000 лиц трудоспособного возраста приходится нетрудоспособных, на начало года)



Тренды современного рынка труда

- **Демографический спад**
(демографическая яма)
- **Дефицит профессиональных кадров**
(несоответствие спроса и предложения на компетенции)
- Увеличение конкуренции за профессиональных сотрудников
- Риски потерь знаний и квалификации «уходящего» поколения
- **Смена поколений**
- **Новые траектории развития карьеры**
(фрилансерство)

Теория поколений (по годам рождения)



1943-1963
Беби-бумеры

Отличает коллективизм, неоспоримость решения руководства, оптимизм, командный дух, рабочие лошадки



1963-1984
Поколение X

Отличает техническая грамотность, индивидуализм, гибкость, стремление все починить самому, работа ради защищенности



1985-1999
Поколение Y

Отличает чувство свободы, желание хорошо получать без особых усилий, поиск интересной работы с карьерным развитием, погружение в интернет



2000 - ...
Поколение Z

Отличает более высокий уровень владения информационными технологиями, самоуверенность, ценности формируются

товар поколение	Продукты	Автомобили	Лекарства	Врачи
Р	<ul style="list-style-type: none"> • знакомые, проверенные • на упаковке: срок годности 	лишь бы ездил	рецепты от Малахова	святые почти как Геннадий Петрович
ВВ	<ul style="list-style-type: none"> • натуральные и «деликатесные» • на упаковке: польза 	большие семейные	настои, отвары и невкусные таблетки	вынужденная необходимость
Х	<ul style="list-style-type: none"> • новые, вкусные, интересные • на упаковке: состав 	малолитражки	суспензии, быстро снимающие симптомы	в крайних случаях
У	<ul style="list-style-type: none"> • новые, вкусные, полезные • на упаковке: % жирности 	экологичные (электромобили)	распиаренные	чтобы не идти на пары

Тенденции рынка труда

Рынок труда: вчера, сегодня, завтра...

2008-2009 – рынок труда кандидата, необоснованные ожидания соискателей, гонка среди компаний по уровню заработных плат с целью привлечения лучших



2009-2010 – кандидатский рынок перенасыщен после кризиса, почти на любую позицию возможно найти претендента с опытом работы, выпускники вузов в большинстве своем работодателя не интересуют



2010-2011 – выпускники вузов этих лет родились в 1990-м. Россия подошла к демографической яме серьезной глубины, в ближайшие 2-5 лет рынок работодателя сменится рынком кандидата



Многие компании начинают активно работать с ВУЗами!