

# Экспертиза товаров



# План

1. Экспертиза: понятия, цели и задачи.
2. Классификация и определение основных видов экспертиз.
3. Таможенная экспертиза
  - 3.1. Понятие, правовая база и объекты.
  - 3.2. Классификация и характеристика видов таможенных экспертиз.
  - 3.3. Порядок назначения и проведения таможенной экспертизы.
  - 3.4. Организация экспертной деятельности в ФТС

# 1. Экспертиза: понятия, цели и задачи.

- **Экспертиза** (от фр. expertise - опытный) – исследование вопросов, решение которых требует специальных познаний в области науки, техники и искусства; исследование объекта, проводимое компетентным лицом (экспертом) или группой экспертов, основанное на специальных знаниях и практическом опыте.
- **Цель** – получение достоверной информации об объекте
- **Задачи:**
  - уточнение цели, предмета экспертизы и определение характеристик объекта;
  - определение алгоритма проведения экспертизы;
  - исследование объекта;
  - анализ полученных характеристик объекта;
  - составление заключения эксперта;
  - оформление результатов экспертизы и доведение их до сведения заказчика

## 2. Классификация экспертиз

Признаки классификации экспертиз	Виды экспертиз
1. Процессуальная форма	Судебная (по решению суда, постановлению следователя или прокурора), досудебная (до передачи дела в суд) и несудебная (для получения решений по спорным вопросам)
2. Организационная форма	Первичная, повторная (если возникают сомнения или противоречия)
3. Объем исследований	Единоличные, комиссионные и комплексные
4. Отрасли профессиональной деятельности	Таможенная служба (таможенная), хозяйственная деятельность (товарная), экономика (страховая, банковская, оценочная), юриспруденция (криминалистическая), медицина, ветеринария, экология
5. Объект (товар)	Товароведная, санитарно-эпидемиологическая

# Определение основных видов товарных экспертиз

Наименование	Определение видов
1. Санитарно-эпидемиологическая	Установление соответствия характеристик объектов требованиям ТР, санитарно-эпидемиологических правил и нормативов (Роспотребнадзор и др. органы)
2. Фитосанитарная	Установление соответствия характеристик объектов карантинным нормам (Россельхознадзор)
3. Ветеринарно-санитарная	Установление соответствия характеристик объектов ветеринарным требованиям (Россельхознадзор)
4. Товароведная (экспертиза количества, качества товаров и ассортиментная)	Исследование основополагающих характеристик товаров, проводимое товароведом-экспертом

### **3. Таможенная экспертиза при проведении таможенного контроля** –

организация и проведение исследований, осуществляемых таможенными экспертами и (или) иными экспертами с использованием специальных и (или) научных познаний для решения задач в области таможенного регулирования.

**Таможенный эксперт** - должностное лицо таможенного органа, уполномоченное на проведение таможенной экспертизы.

# Правовые основы проведения таможенных экспертиз

- Конституция РФ
- Таможенный кодекс ТС (ТК ТС)
- Уголовно-процессуальный кодекс РФ (УПК РФ)
- Арбитражный процессуальный кодекс РФ (АПК РФ)
- Гражданский процессуальный кодекс РФ (ГПК РФ)



- Указы и распоряжения Президента РФ
- Федеральный закон от 31.05.2001 г. № 73-ФЗ «О государственной судебно-экспертной деятельности в РФ»
- Постановления и распоряжения Правительства РФ
- Правовые акты ФТС
- Нормативно-технические и методические документы в области экспертиз и исследований товаров и других объектов
- Положения о соответствующих экспертно-криминалистических подразделениях ФТС



# Основание для назначения таможенной экспертизы

*В необходимости использования специальных познаний в области науки, техники, искусства или ремесла при решении вопросов, возникающих:*

- В процессе таможенного контроля
- При ведении производства дел об административных правонарушениях в области ТД
- При ведении уголовных дел, отнесенных к компетенции таможенных органов

# Объекты таможенной экспертизы

- Товары, перемещаемые через таможенную границу, включая транспортные средства



- Продукция различных отраслей промышленности
- Пробы для исследования, образцы сравнения
- Объекты контрабанды

- Документы (декларация на товары, контракты, сертификаты, инвойс, товарно-транспортная накладная и т.д.)

- Объекты товаров в виде процессов (оборот электроэнергии, газа, энергоносителей)

- Финансовые продукты и ресурсы (деньги, ценные бумаги)



- Информационные продукты и ресурсы (излучение, материализованное в носителях информации)

# Группы Объектов, перемещаемых через таможенную границу

1. Разрешенные на территории ТС
2. Ограниченные на территории ТС
3. Запрещенные к свободному обороту на территории ТС

# 1. РАЗРЕШЕННЫЕ К СВОБОДНОМУ ОБОРОТУ ОБЪЕКТЫ

- **Торговый оборот объектов** – это оборот по торговым сделкам товаров, предназначенных для производственной или иной коммерческой деятельности
- **Неторговый оборот** – это оборот объектов, не предназначенных для производственной или иной коммерческой деятельности

## 2. ОГРАНИЧЕННЫЕ К СВОБОДНОМУ ОБОРОТУ ОБЪЕКТЫ

Регламентируются запретами и ограничениями

Товары, на которые необходимы:

- лицензии;
- сертификат соответствия и декларация о соответствии;
- свидетельства и разрешения соответствующих государственных органов или лиц, обладающих авторскими и другими исключительными правами на эти товары.

### 3. ОБЪЕКТЫ, СВОБОДНЫЙ ОБОРОТ КОТОРЫХ ЗАПРЕЩЕН

- Оружие

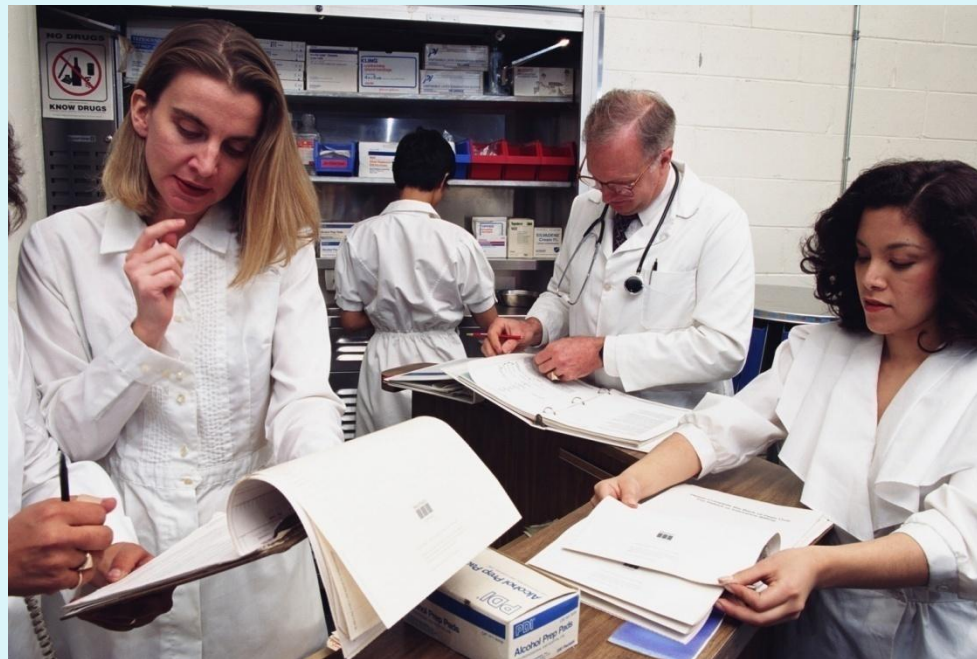


- Наркотические вещества



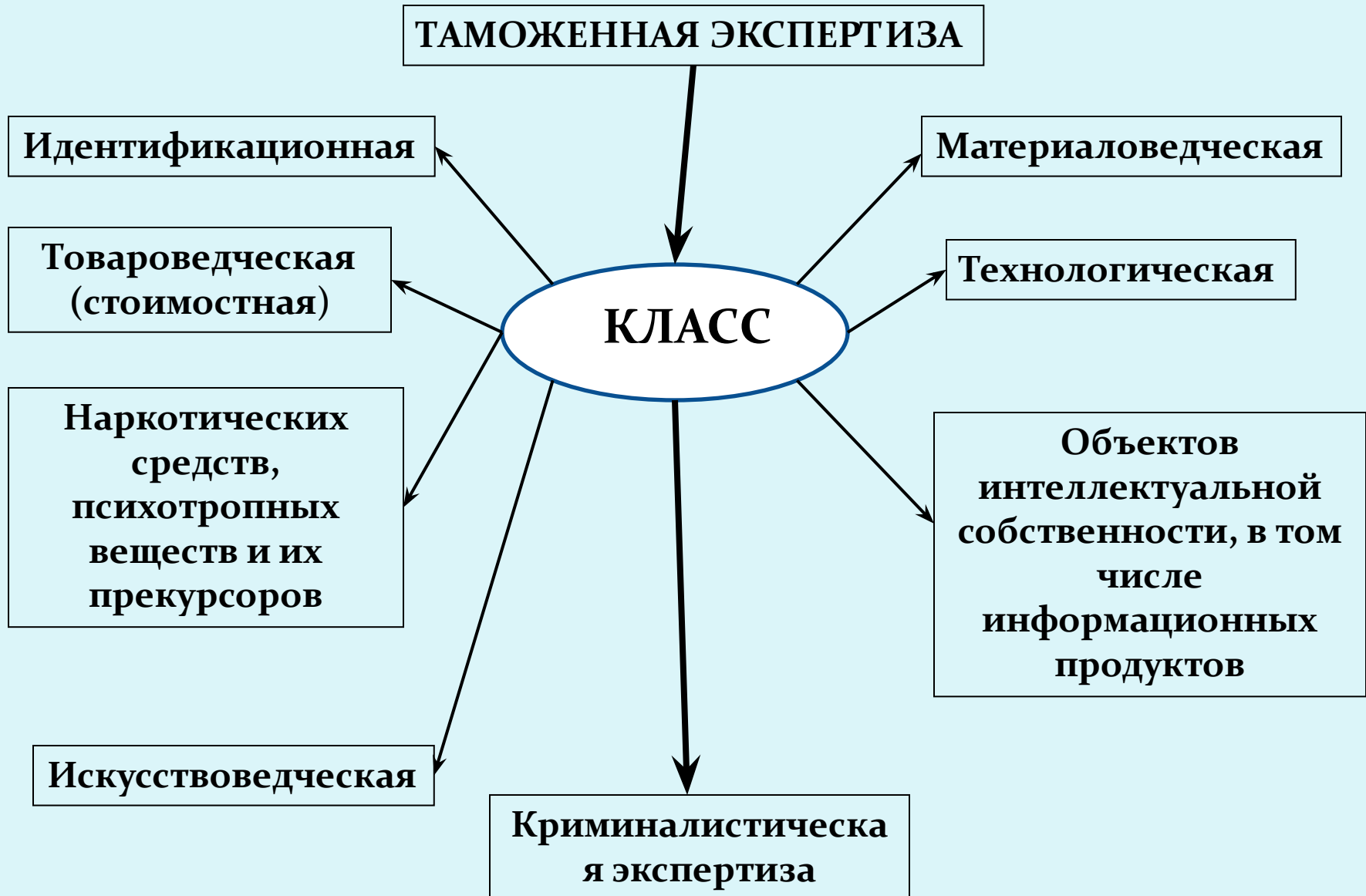
- Сильнодействующие радиоактивные вещества

# Классификация таможенной экспертизы





# 1. По профилю систематизации





**Технико-  
криминалистическая  
экспертиза документов**

**Машинописных  
документов**

**Оттисков печатей и  
штампов**

**Изменений в  
тексте документа**

**ВИД**

**Подписей от  
имени лиц**

**Установление  
содержания  
документа**

**Установление способа  
изготовления и материала  
документа**



## **2. По последовательности проведения экспертизы:**

- Первичная
- Повторная (в случаях несогласия)

## **3. По объему проведения экспертизы:**

- Основная
- Дополнительная (назначаемая по вновь открывшимся обстоятельствам)

## **4. По числу привлекаемых экспертов**

- Единоличная
- Комиссионная
- Комплексная

## **Идентификационная экспертиза –**

определение классификационных признаков, необходимых для однозначного отнесения конкретно представленного товара к определенной позиции ТН ВЭД ТС

### **Данная экспертиза должна ответить на вопросы:**

- к какому классу или группе однородных товаров относится данный товар
- определение наименования и принадлежности товара (неизвестного объекта), в том числе к изделиям (веществам), ввоз/вывоз которых ограничен или они запрещены к обороту
- установление соответствия товара качественным характеристикам и техническому описанию на него

## Материаловедческая

## экспертиза – определение

принадлежности товара к конкретному классу веществ, изделий или материалов



## **Данная экспертиза должна ответить на вопросы:**

- из какого материала изготовлено представленное для исследование изделие
- каковы физические, химические и механические свойства материала
- определения технологических критериев, оказывающих влияние на классификацию исследуемого материала

**Технологическая экспертиза** – определение возможности помещения товара под таможенный режим переработки на/вне территории ТС

**Данная экспертиза должна ответить на вопросы:**

- определения норм выхода продуктов переработки при переработке определенного вида сырья
- определения расхода сырья при получении определенного продукта
- идентификация сырья в продукте переработки
- является ли процесс переработки непрерывным технологическим процессом
- установления (уточнения или подтверждения) технологии производства представленного для исследования товара
- определения полноты использования сырья при производстве определенного товара

## Пример технологической экспертизы:

«ЦЭКТУ для расчета выхода продукции (одежды, обуви, галантерейных товаров) использует методику автоматизированного расчета с применением устройства ввода графической информации, подключенного к компьютеру»





## **Товароведческая стоимостная экспертиза**

– определение данных, необходимых в целях контроля потребительских свойств товаров и их среднестатистической рыночной цены

**Данная экспертиза должна ответить на вопросы:**

- определения качественных показателей товара, влияющих на его стоимость
- какова оптовая (рыночная) стоимость товара

# **Экспертиза наркотических средств, психотропных веществ и их прекурсоров** –

определение химического состава веществ для установления их принадлежности к наркотическим, психотропным, сильнодействующим веществам или прекурсорам, определения их количества (веса, объема)

**Данная экспертиза должна ответить на вопросы:**

- является ли представленное на исследование вещество наркотическим средством, если да, то каким именно
- является ли представленное на исследование вещество психотропным, если да, то каким именно
- каково количество наркотического средства , психотропного вещества



**Экспертиза, связанная с исследованием объектов интеллектуальной собственности, в том числе информационных продуктов** – установление

степени защиты всех видов интеллектуальной собственности:

- *промышленной* (промышленных образцов, изобретений, полезных вещей, товарных знаков и т.д.)
- *авторских прав* (произведений науки, литературы, искусства, фонограмм исполнителей и т.д.)

**Данная экспертиза должна ответить на вопрос:**

- имеются ли в представленном на исследование материале признаки несоблюдения авторских и смежных прав (признаки контрафактности)

# Искусствоведческая

экспертиза – установление исторической, художественно-культурной, научной значимости произведений искусства и предметов антиквариата

**Данная экспертиза должна ответить на вопросы:**

- относится ли исследуемый предмет к произведению искусства или культуры, является ли он предметом антиквариата
- Какова художественно-культурная, историческая и научная значимость данного предмета



## **Криминалистическая экспертиза –**


установление подлинности таможенных и других документов, имеющих значение при проведении таможенного контроля, ценных бумаг, а также таможенных средств идентификации

### **Разновидности криминалистической экспертизы:**


- **техничко-криминалистическая экспертиза документов** – исследование с целью установления: подлинности оттисков печатей и штампов, подписей от имени определенных лиц (при технической подделке подписей), изменений в машинописных текстах в тексте документа, содержания документа, исследование способа изготовления и материала документа
  
- **трасологическая экспертиза** – исследование следов рук, исследование следов обуви, исследование следов взлома и др.

- технико-криминалистическая экспертиза подписей – исследование, проводимые с целью выявления подлинности подписей путем сличения с оригиналом
- экспертиза акцизных и специальных марок – исследование, осуществляемое с целью выявления их подлинности путем сравнения с оригиналами, выпускаемыми предприятиями Гознака РФ
- экспертиза пломб и запорно-пломбировочных устройств
- экспертиза замков и иных запирающих устройств
- экспертиза установления целого по частям
- почерковедческая экспертиза





# **Назначение и проведение таможенной экспертизы**



**ПОРЯДОК  
НАЗНАЧЕНИЯ  
ТАМОЖЕННОЙ  
ЭКСПЕРТИЗЫ**



# Назначение таможенной экспертизы

## Статья 138 ТК ТС - Назначение таможенной экспертизы

- Таможенная экспертиза назначается в случаях, если для разьяснения возникающих вопросов при совершении таможенных операций требуются специальные познания.
- Уполномоченное должностное лицо таможенного органа принимает в письменной форме **решение о назначении таможенной экспертизы**, в котором указываются :
  - основания для ее проведения,
  - Ф.И.О. эксперта или наименование организации либо таможенного органа, в котором должна быть проведена таможенная экспертиза,
  - вопросы, поставленные перед таможенным экспертом (экспертом),
  - перечень материалов и документов, предоставляемых в распоряжение таможенного эксперта (эксперта),
  - срок проведения таможенной экспертизы и представления заключения таможенного эксперта (эксперта) в таможенный орган.

В проведении таможенной экспертизы может быть **отказано** в следующих случаях:

- 1) недостаточность информации для проведения таможенной экспертизы;
- 2) ненадлежащее оформление решения о назначении таможенной экспертизы;
- 3) несоответствие сохранности упаковки проб или образцов описанию, указанному в решении о назначении таможенной экспертизы;
- 4) отсутствие необходимой материально-технической базы, специальных условий для проведения таможенной экспертизы;
- 5) в иных случаях, установленных законодательством государств - членом таможенного союза.

Отказ в проведении таможенной экспертизы оформляется в письменном виде с указанием причин отказа. Представленные материалы, документы, пробы и образцы возвращаются таможенному органу, назначившему таможенную экспертизу.

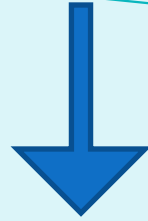
## **Статья 139 ТК ТС - Порядок и срок проведения таможенной экспертизы**

1. Порядок проведения таможенной экспертизы определяется решением Комиссии таможенного союза.
2. Срок проведения таможенной экспертизы не может превышать **20 (двадцати) рабочих дней** со дня принятия таможенным экспертом (экспертом) материалов к производству, если менее продолжительный срок не установлен законодательством государств - членов таможенного союза.

Срок проведения таможенной экспертизы может продлеваться в порядке, установленном законодательством государств – членов Таможенного союза.

## **Учреждения, которые могут быть привлечены к проведению экспертиз:**

- **ЭКП ФТС России**
- **Государственные судебно-экспертные учреждения,** которые являются специализированными учреждениями органов исполнительной власти, органов исполнительной власти субъектов РФ, созданными для обеспечения исполнения полномочий судов, судей, органов дознания, следователей и прокуроров посредством организации и производства судебной экспертизы, а также иными соответствующими организациями или другими экспертами и лицами, обладающими специальными знаниями



- ❖ Вопросы, поставленные перед экспертом о назначении экспертизы, должны быть конкретными, не допускать различного толкования и не выходить за пределы компетенции эксперта.
- ❖ Должностные лица таможенных органов обязаны ознакомить декларанта или иное лицо о назначении экспертизы и разъяснить его права.

# Порядок отбора образцов и проб



Статья 144 Таможенного кодекса ТС: « Должностные лица таможенных органов отбирают пробы и образцы товаров для проведения таможенной экспертизы в порядке, установленном законодательством государств - членов таможенного союза.

При необходимости использования специальных познаний и применения технических средств отбор проб и образцов товаров может проводиться с участием таможенного эксперта (эксперта).

**Декларант, иное лицо, обладающее полномочиями в отношении товаров, или их представители** принимают участие при отборе проб и образцов товаров должностными лицами таможенных органов. Указанные лица обязаны оказывать содействие должностным лицам таможенных органов при отборе проб и образцов товаров, в том числе осуществлять за свой счет необходимые грузовые и иные операции.

Пробы и образцы товаров могут отбираться таможенными органами **в отсутствие декларанта**, иного лица, обладающего полномочиями в отношении товаров, или их представителей.

В таких случаях отбор проб и образцов товаров осуществляется в присутствии **2 (двух) понятых**.



# ОСНОВНЫЕ ТЕРМИНЫ

- **Партия продукции** – любое количество однородного по наименованию и качеству товару, перемещаемого в однородной потребительской или транспортной таре, представленного на таможенную, предназначенного для перемещения через таможенную границу и оформленные одним документом, удостоверяющим качество, или одной декларацией на товары

- **Образец товара** – обособленная единица продукции, являющаяся тождественной по структуре, составу и свойствам всей серии (партии) контролируемой продукции, есть то, что может быть рассмотрено и описано индивидуально.

Пример: *телевизор, пальто, компьютер*



- **Выборка** – определенное количество товара, отбираемое за один прием от каждой единицы упаковки для составления исходного образца.

- **Проба** – минимально допустимая часть товарной партии, отобранная из нее по установленным правилам, тождественная по составу и свойствам всей контролируемой партии товара.

**По характеру взятия проба бывает:**

- 1) *Точечная (разовая)* – единичная проба, отобранная в один прием из одного места товарной партии. Пример: для отбора проб щебня и гравия, перемещаемого железнодорожным транспортом, точечные пробы отбирают непосредственно из вагонов.
- 2) *Средняя (объединённая)* – составленная из тщательно перемешанных нескольких точечных (разовых) проб, отобранных в соответствующем порядке и объединенных в указанном соотношении. Пример: все отобранные точечные пробы щебня объединяют и тщательно перемешивают

# **Средняя (объединенная ) включает в себя:**

- аналитическую пробу**
- контрольная проба**
- арбитражная проба**

## Каждую пробу:

- маркируют
- снабжают ярлыками обеспечения сохранности
- упаковывают в одну тару, пломбируют
- сопроводительные документы помещают в отдельный пакет и опечатывают

Контрольная и арбитражная пробы хранятся в ЭКП ФТС России в случае установления экспертизой несоответствия сведений о товаре для проведения повторной экспертизы.

Если экспертизой не выявлено несоответствия сведений о товаре, то контрольная и арбитражная пробы возвращаются должностному лицу таможенного органа, назначившему экспертизу.

## **Акт взятия проб или образцов**

Пробы и образцы товаров отбираются в минимальных количествах, обеспечивающих возможность их исследования. Об отборе проб и образцов товаров составляется акт в 2 (двух) экземплярах по форме, установленной решением Комиссии таможенного союза.

Второй экземпляр акта подлежит вручению (направлению) декларанту, иному лицу, обладающему полномочиями в отношении товаров, или их представителям, если они установлены.

## ФЕДЕРАЛЬНАЯ ТАМОЖЕННАЯ СЛУЖБА

## АКТ ВЗЯТИЯ ПРОБ ИЛИ ОБРАЗЦОВ

№ \_\_\_\_\_

“ \_\_\_\_\_ ” \_\_\_\_\_ 200\_\_ г.

(таможенный орган)

(фамилия, инициалы лица, отобравшего пробы или образцы; должность, таможенный орган, государственный орган  
либо декларант, лицо, обладающее полномочиями в отношении товаров, их представитель)

в присутствии \_\_\_\_\_

(фамилия, имя, отчество лица, обладающего полномочиями в отношении товара

либо должностного лица таможенного органа)

с участием \_\_\_\_\_

(фамилия, инициалы, место работы, должность специалиста,

переводчика в случае языковых затруднений для участников взятия проб или образцов и т.д.)

в присутствии понятых:

1. \_\_\_\_\_

(фамилия, имя, отчество, домашний адрес)

2. \_\_\_\_\_

с участием \_\_\_\_\_

(иные лица, имеющие отношение к взятию проб или образцов)

в соответствии со ст. 383 Таможенного кодекса Российской Федерации произвел взятие проб  
(образцов) из числа \_\_\_\_\_

(наименование предметов)

, принадлежащих:

1. Предприятию (организации) \_\_\_\_\_

(указать полное наименование предприятия либо организации,

обладающей полномочиями в отношении товаров, его юридический адрес)

находившихся \_\_\_\_\_

(в ручной клади, багаже, почтовом отправлении №, вагоне и т.д.)

2. Гражданину(ке) \_\_\_\_\_

(указать гражданство, фамилию, имя, отчество, год и место рождения,

номер и серию паспорта или заменяющего его документа)

проживающему(ей) \_\_\_\_\_

(домашний адрес)

следующему(ей) из \_\_\_\_\_

в \_\_\_\_\_

(какой страны)

(какую страну)

и предъявленных “ \_\_\_\_\_ ” \_\_\_\_\_ 200\_\_ г. к таможенному контролю, о чем составлен

настоящий акт. Перед началом взятия проб или образцов товаров перечисленным лицам  
должностным лицом таможенного органа разъяснено их право присутствовать при всех действиях,  
проводимых при взятии проб или образцов, и делать заявления, давать пояснения, подлежащие  
занесению в акт.

(подписи)

Понятым: \_\_\_\_\_

(фамилия, инициалы)

Специалисту: \_\_\_\_\_

(фамилия, инициалы)

кроме того, разъяснена их обязанность удостоверить факт взятия проб или образцов.

\_\_\_\_\_ (подписи понятых)

\_\_\_\_\_ (подпись специалиста)

Взятие проб или образцов проводилось в условиях \_\_\_\_\_ (пасмурной, солнечной погоды и т.д.)

и \_\_\_\_\_ (естественном, искусственном освещении)

по адресу: \_\_\_\_\_

При взятии проб или образцов применялись научно-технические средства и технические средства таможенного контроля: \_\_\_\_\_

По настоящему акту в качестве \_\_\_\_\_ (проб или образцов) взяты:

№ п/п	Наименование, индивидуальные признаки предметов, взятых в качестве проб или образцов *	Количество, вес	Стоимость

\_\_\_\_\_ (если есть приложение, указать)

Взятые пробы или образцы упакованы \_\_\_\_\_ (вид упаковки, которая оклеена ярлыком обеспечения сохранности

упаковки, подписанным лицом, обладающим полномочиями в отношении товара, понятыми,

должностным лицом таможенного органа и лицом, производившим взятие проб или образцов)

\_\_\_\_\_ (номер пломбира упаковки)

Заявления, замечания присутствующих (участвующих) лиц \_\_\_\_\_ (указать содержание, фамилию,

инициалы лица, сделавшего заявление или замечание,

\_\_\_\_\_ если есть приложение – указать)

Акт прочитан. Записано правильно.

Поняты:

\_\_\_\_\_ (подписи)

Присутствующие (участвующие) лица

\_\_\_\_\_ (подписи)

Копию настоящего акта получил(а)

“ \_\_\_ ” \_\_\_\_\_ 200\_\_ г.

\_\_\_\_\_ (подпись)

\_\_\_\_\_ (подпись)

Акт составил \_\_\_\_\_

\_\_\_\_\_ (подпись)

\* Описание товара, внешний вид, фирменный знак, клеймо изготовителя и страны изготовления.




**СВЕДЕНИЯ О КОЛИЧЕСТВЕ  
(ОБЪЁМЕ) ПРОБ ИЛИ ОБРАЗЦОВ  
РАЗЛИЧНЫХ ТОВАРОВ,  
НЕОБХОДИМЫХ ДЛЯ  
ПРОВЕДЕНИЯ ЭКСПЕРТНЫХ  
ИССЛЕДОВАНИЙ**

№ п/п	Наименование товара	Количество (объем) проб или образцов товара по постановлению или определению
1.	Спирт, растворители и разбавители, антиобледенительная жидкость	3 емкости не менее 500 мл каждая
2.	Нефти и нефтепродукты	3 емкости не менее 500 мл каждая
3.	Неорганические и органические химические соединения	3 пробы по 100 г и образец упаковки
4.	Косметические средства	3 упаковки для розничной торговли
5.	Полимеры в первичных формах	3 пробы по 100 г и образец упаковки или ярлыка
6.	Бумага и картон	3 образца формата А4 и образец упаковки или ярлыка
7.	Шины (покрышки) резиновые	1 штука (для крупногабаритных фотографий)
8.	Нити высокопрочные, монопнити	3 образца по 10 м нити (или 2 бобины весом не более 500 г)
9.	Линолеум, напольные покрытия	3 образца формата А4
10.	Металлы и изделия из них (стружка и т.д.)	3 образца по 100 г

**ОБРАЗЕЦ  
ЯРЛЫКА ОБЕСПЕЧЕНИЯ СОХРАННОСТИ УПАКОВКИ  
ВЗЯТЫХ ОБРАЗЦОВ ИЛИ ПРОБ ТОВАРОВ**

Ф. № 2
ОБРАЗЕЦ № _____ (проба)
_____ (наименование таможенного органа)
_____ (наименование образца или пробы)
Подпись _____ (лицо, обладающее полномочиями в отношении товаров)
Подписи понятых: 1. _____ 2. _____
Специалист(ы) _____
Пробы отобрал _____
Должностное лицо таможенного органа _____
“ ____ ” _____ 200__ г.      М.П. (                    )

**Примечание:** заполненный ярлык удостоверяется оттиском номерной печати или печати таможенного органа для пакетов поверх исполненного на нем текста. Настоящий образец применяется в процессе взятия проб или образцов при проведении таможенного контроля.



**Порядок  
проведения  
таможенной  
экспертизы**

# **Нормативно – правовые документы, регламентирующие порядок проведения таможенной экспертизы:**

- ▣ Статья 139 ТК ТС - Порядок и срок проведения таможенной экспертизы**

«По результатам таможенной экспертизы выдается заключение таможенного эксперта (эксперта)»

# Процедуры, предшествующие проведению таможенных экспертиз

При поступлении в ЭКП материалов для проведения экспертизы руководитель ЭКП или его заместитель осуществляет следующие действия или (ОДО):

1. Получает поступившие материалы для проведения экспертизы и проверяет их соответствие установленным требованиям
2. Письменно поручает производство экспертиз и исследований конкретному эксперту или комиссии экспертов
3. Устанавливает сроки проведения

4. Обеспечивает контроль за соблюдением сроков производства экспертиз, полноту и качество проведенных исследований, не нарушая принцип независимости эксперта
5. Разъясняет сотрудникам, которым поручено проведение экспертизы их права и обязанности, предусмотренные ст. 381, ст. 378 ТК РФ, ст. 29.5 КоАП РФ, ст. 57 УПК РФ, а также предупреждает об административной или уголовной ответственности предусмотренной ст. 17.9, ст. 19.26 КоАП РФ и ст. 307 УК РФ за дачу заведомо ложного заключения
6. Обеспечивает условия, необходимые для проведения экспертизы, наличие аттестованного оборудования, приборов, материалов и средств информационного обеспечения
7. Обеспечивает соблюдение правил техники безопасности и производственной санитарии

**Заключение таможенного эксперта** - это письменный документ, выдаваемый экспертом на основании проведенных им исследований в соответствии с его специальными знаниями (познаниями) и отражающих ход этих исследований.

**3 части:**

- Вводной
- Исследовательской
- Выводы эксперта



## **В заключении эксперта указываются:**

- дата, время и место производства экспертизы
- основания производства экспертизы
- должностное лицо, назначившее экспертизу
- сведения о предупреждении эксперта об ответственности
- сведения об экспертном учреждении
- объекты исследования и материалы, представленные для производства экспертизы
- вопросы, поставленные перед экспертом
- исследовательская часть, с указанием применяемых методик, стандартов
- выводы эксперта по поставленным вопросам.

## **Причины отказа от дачи заключения:**

- предоставленные материалы недостаточны для проведения экспертизы и устранение этого препятствия оказалось невозможным;
- поставленные вопросы выходят за пределы компетенции эксперта;
- в иных случаях предусмотренных законодательством РФ

**ФЕДЕРАЛЬНАЯ ТАМОЖЕННАЯ СЛУЖБА**

наименование экспертно-криминалистического подразделения ФТС \_\_\_\_\_

**ЗАКЛЮЧЕНИЕ ЭКСПЕРТА № \_\_\_\_\_**

Мне (нам) \_\_\_\_\_  
 поручено провести экспертизу по уголовному делу \_\_\_\_\_

В соответствии со ст. 199 Уголовно-процессуального кодекса Российской Федерации (далее – УПК России) руководителем ЦЭКТУ или экспертно-криминалистической службы – регионального филиала ЦЭКТУ разъяснены права и обязанности эксперта, предусмотренные в ст. 57 УПК России. “ \_\_\_\_\_ ” \_\_\_\_\_ г. об уголовной ответственности за дачу заведомо ложного заключения по ст. 307 Уголовного кодекса Российской Федерации предупрежден(ы).

Эксперт(ы) \_\_\_\_\_ ( \_\_\_\_\_ )  
 (подпись) (Ф.И.О.)  
 \_\_\_\_\_ ( \_\_\_\_\_ )  
 (подпись) (Ф.И.О.)

На основании постановления \_\_\_\_\_  
 (наименование таможенного органа, фамилия, инициалы лица,  
 \_\_\_\_\_  
 \_\_\_\_\_  
 \_\_\_\_\_ вынесшего постановление)

экспертом(ами) \_\_\_\_\_  
 (фамилия, инициалы, должность, специальность, стаж работы, ученая степень, звание)  
 проведена \_\_\_\_\_  
 (наименование экспертизы)

Экспертиза начата \_\_\_\_\_ окончена \_\_\_\_\_

**I. Описание поступивших на исследование объектов**

\_\_\_\_\_ (когда, откуда, каким образом (почта, курьер) доставлены объекты,  
 \_\_\_\_\_  
 \_\_\_\_\_ количество, вес, описание и состояние упаковки, сохранность ярлыков и пломб)

**II. Вопрос(ы), поставленные перед экспертом**

\_\_\_\_\_  
 \_\_\_\_\_


**III. Исследовательская часть**

\_\_\_\_\_  
 \_\_\_\_\_

**IV. Выводы эксперта(ов)**

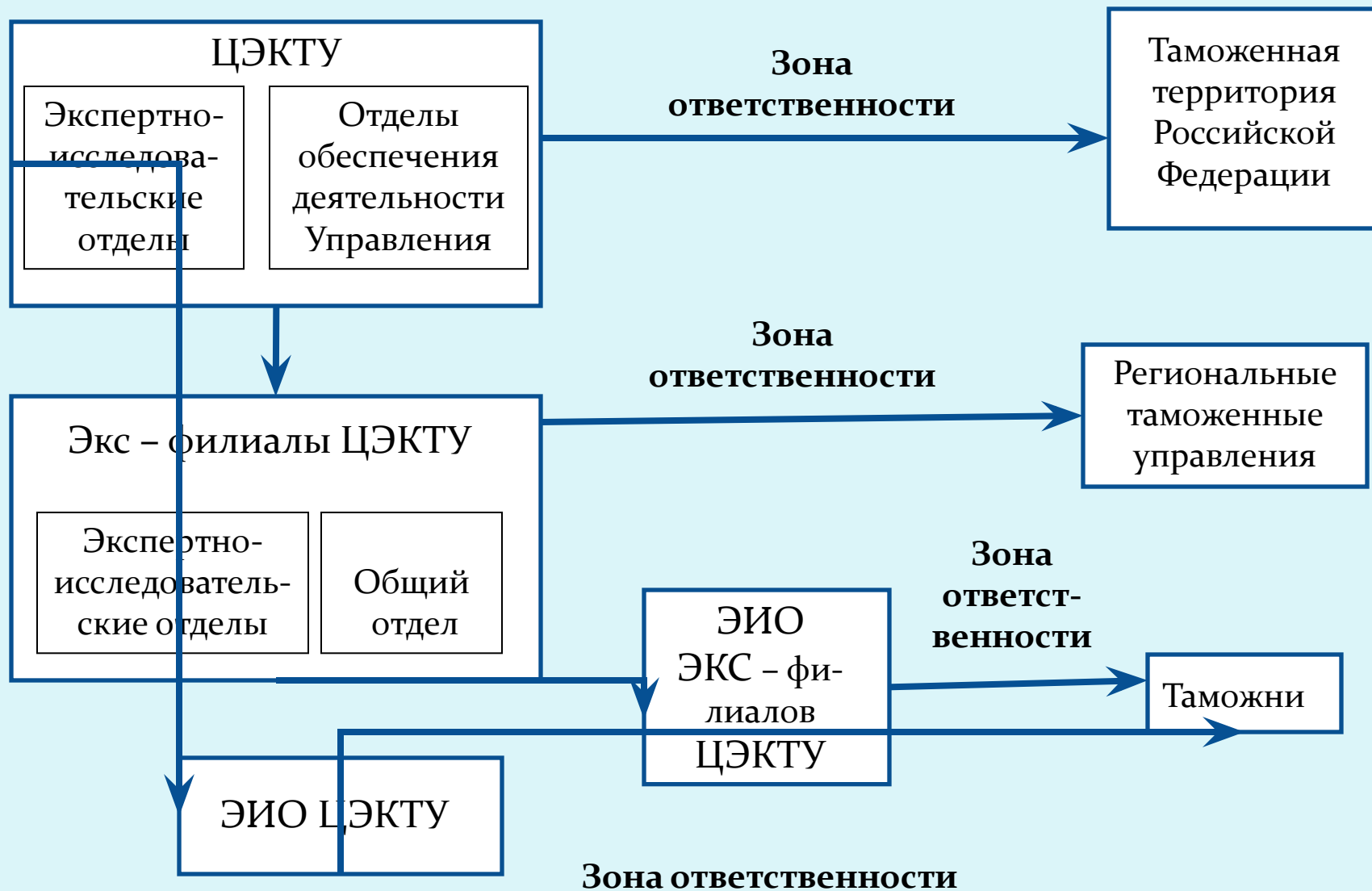
\_\_\_\_\_  
 \_\_\_\_\_

Эксперт(ы) \_\_\_\_\_  
 (подпись эксперта)  
 М.П. \_\_\_\_\_  
 (подпись эксперта)



**Организация  
экспертной  
деятельности  
в ФТС**

# Структурная схема подразделений и зоны ответственности Центрального экспертно-криминалистического таможенного управления (ЦЭКТУ) ФТС



## Задачи ЦЭКТУ:

- обеспечение потребностей таможенных органов в проведении экспертиз и исследований товаров, транспортных средств и других объектов в таможенных целях, а также при осуществлении их правоохранительной деятельности
- выполнение наиболее сложных экспертиз, требующих применения уникальной аппаратуры или разработке новых методик
- организация проведения экспертиз, сертификационных испытаний и сертификаций товаров, перемещаемых через таможенную границу РФ, а также конфискованных и бесхозных товаров
- руководство деятельностью филиалов и совершенствование их правового регулирования

- разработка правовых актов по вопросам деятельности судебной экспертизы и экспертных исследований
- методическое, информационное и аналитическое обеспечение деятельности филиалов и таможенных органов по вопросам экспертиз и исследований
- обеспечение и проведение прикладных научных исследований по экспертным проблемам в сфере таможенного дела
- аттестация экспертов на право самостоятельного производства экспертиз
- разработка проектов критериев и профилей риска в пределах своей компетенции и предложений по совершенствованию системы управления рисками и другие задачи

- участие в разработке мероприятий по совершенствованию таможенного контроля, выявлению и пресечению ввоза фальсификационных товаров на территорию РФ
- координация работ по внедрению экспресс - методов анализа в таможенных органах.



## Задачи ЭКС – филиалов ЦЭКТУ:

- организация и совершенствование экспертного обеспечения потребностей таможен, находящихся в зоне ответственности региональных таможенных управлений в проведении экспертиз и исследований товаров в таможенных целях, а также обеспечение их правоохранительной деятельности
- проведение экспертиз, исследований, сертификационных товаров, перемещаемых через таможенную границу РФ, а также конфискованных и бесхозных товаров
- руководство деятельностью экспертно-исследовательских отделов, находящихся в зоне ответственности соответствующих товаров
- оказание помощи таможенным органам при взятии проб и образцов товаров

- организация проведения прикладных научных исследований и разработок по проблемам экспертного и методического обеспечения в сфере таможенного дела
- запрос и получение от таможенных органов документов, сведений и информации, в том числе о принятых решениях по результатам проведения экспертиз
- информирование и консультирование по вопросам, входящим в компетенцию службы
- подготовка предложений по проектам профилей риска и совершенствованию системы управления рисками и другие задачи

# Задачи экспертно-исследовательских отделов ЭИО ЭКС – филиалов ЦЭКТУ:

- организация и совершенствование экспертного обеспечения потребностей таможенных органов, в производстве экспертиз и исследований товаров, транспортных средств, других объектов и экспертное обеспечение правоохранительной деятельности таможенных органов, в регионе деятельности которых находятся отделы
- проведение по решениям соответствующих подразделений таможни экспертиз и исследований, выдача по результатам экспертно-исследовательских работ заключений эксперта либо заключений специалиста
- оказание помощи подразделениям таможни во взятии проб и образцов товаров, а также методической, практической, технической и иной помощи

- информирование и консультирование по вопросам таможенного дела и иным вопросам, входящих в компетенцию отделов
- участие в проведении прикладных научных исследований и разработок по проблемам экспертного и методического обеспечения в сфере таможенного дела
- анализ и обобщение результатов проведенных отделами экспертиз и исследований, предоставление информации руководству ЭКС – филиалов ЦЭКТУ для формирования единого банка данных, а также формирования коллекции эталонных образцов исследуемых объектов
- оказание помощи таможенным органам по внедрению экспресс - методов анализа
- подготовка предложений по проектам профилей риска и совершенствованию системы управления рисками и другие задачи