

Дворец Фонтенбло

- (фр. *Château de Fontainebleau*) — дворец эпохи Ренессанса во французском департаменте Сена и Марна, вокруг которого со временем сформировался город Фонтенбло. Здесь жили многие правители Франции начиная с Людовика VII и заканчивая Наполеоном III. Четыре монарха родились во дворце — Филипп IV Красивый, Франциск II Валуа, Генрих III Валуа и Людовик XIII. Лес Фонтенбло испокон веков представлял собой охотничьи угодья французской короны. Ныне существующий дворец был заложен на месте предыдущих королём Франциском I. Это была первая в северной Европе королевская резиденция, лишённая какой-либо оборонительной функции. Король пригласил для строительства и украшения дворца мастеров итальянского маньеризма, таких как Приматиччо и Бенвенуто Челлини. Именно отсюда мода на маньеризм распространилась по Европе (см. школа Фонтенбло).
- После смерти Франциска дворец достраивали Генрих II Валуа и Екатерина Медичи. Строительные работы при их жизни курировал знаменитый архитектор Филибер Делорм. Генрих IV также благоволил к Фонтенбло. Именно он велел прорыть ко дворцу 1200-метровый канал и наполнить его рыбой для ужина. После переезда Людовика XIV в Версаль дворец его предков был позабыт и обветшал, но Наполеон вернул Фонтенбло быллой блеск, проводя здесь много времени и обновив его интерьеры в духе ампира. Симпатию к Фонтенбло унаследовал Наполеон III, заказавший архитектору Лефюэлю новое здание театра.

Школа Фонтенбло

- **Школа Фонтенбло** — название группы мастеров (живописцев, архитекторов, ювелиров и пр.), работавших во дворце Фонтенбло, который был центром Ренессанса в северной Европе при короле Франциске I и его преемниках. С их работами во французское искусство вошёл маньеризм.
- Различают две, разделённые периодом примерно в пятнадцать лет, эпохи. Деятели искусства первой эпохи были выходцами из Италии. Они объединяются под именем *первой школы Фонтенбло*. Мастера *второй школы Фонтенбло*, работавшие вплоть до начала XVII столетия, были, в основном, выходцами из Франции и Фландрии.

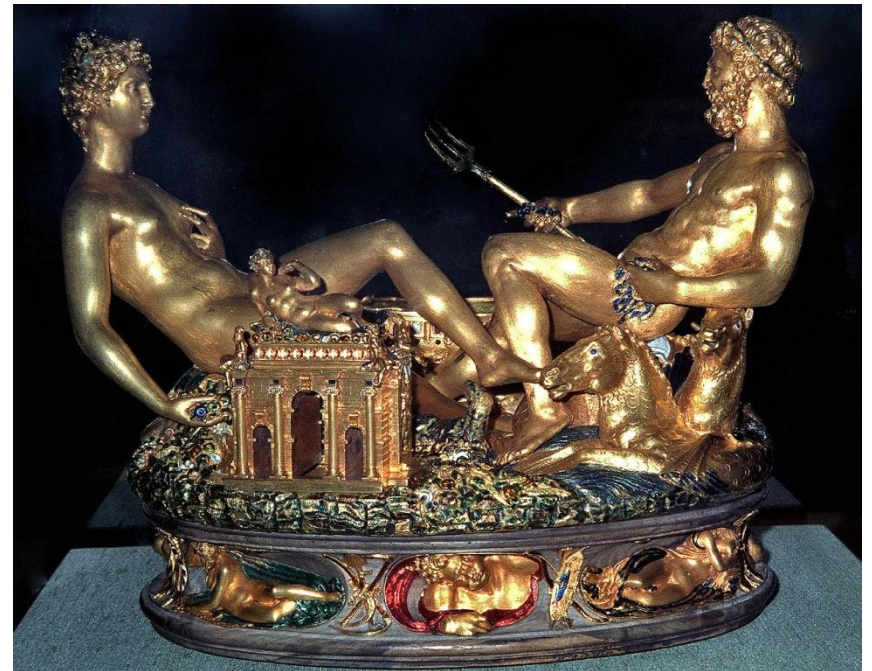


Школа Фонтебло

Бернар Палисси



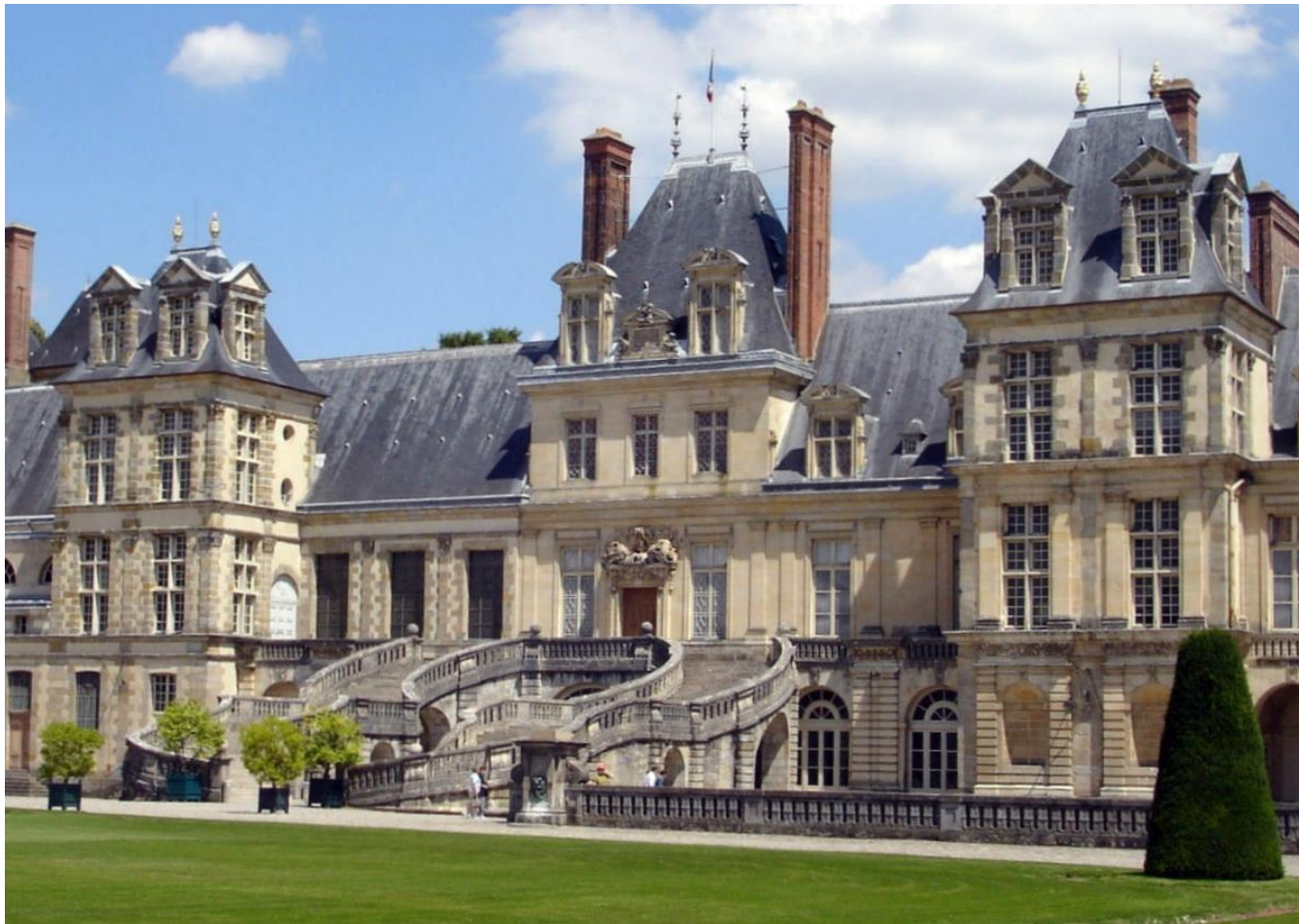
«Сальера» Бенвенуто Челлини



Западный фасад



Большая лестница



Дворец Лувр

- Собираясь вместе с Ричардом Львиное Сердце в крестовый поход, король Филипп-Август позаботился оградить свой Город (Cité) от любых внешних атак, и особенно со стороны своих родственников и претендентов на трон Франции — Плантагенетов. Строительство новой крепостной стены началось в 1190 году и длилось 20 лет. Одна из башен крепостной стены, упиравшейся в Сену, была прозвана Луврской. Её двойник — башня, стоявшая на противоположном берегу, — звалась Нельской. Луг перед Луврской башней стал по приказу Филиппа-Августа местом постройки крепости, в будущем превратившейся в королевский замок, а позже — в один из самых знаменитых дворцов мира. Крепостная стена пересекала нынешний внутренний двор Лувра (Квадратный двор), располагающийся в восточной части дворцового комплекса; первая крепость находилась в юго-западной части Квадратного двора. Крепость была для своего времени практически неприступной.



Лувр в эпоху Ренессанса

- После Карла V французские короли предпочитали жить в замках Луары. Лишь в 1546 году Франциск I решил сделать Лувр своей главной резиденцией в Париже. Он велел снести донжон и поручил архитектору Пьеру Леско и скульптору Жану Гужону строительство современного дворца в духе эпохи Возрождения. Работы начались незадолго до его смерти. При его сыне, Генрихе II строительство продолжилось. Крыло Леско расположено в юго-западной части Квадратного двора, слева от выхода из Квадратного двора во двор Наполеона. Оно является древнейшей из сохранившейся частей Лувра^[2]. Благодаря благородству пропорций, своеобразному применению классического ордера, строгой уравновешенности горизонтальных и вертикальных членений, богатству и изысканности скульптурного декора крыло Леско признано одним из шедевров архитектуры французского Ренессанса^[3]. Центральная часть крыла акцентирована парадным оформлением входа и полукруглым фронтоном.
- С 1564 года королева Екатерина Медичи начала строительство нового дворца, Дворца Тюильри, рядом с Лувром.

Западное крыло Лувра

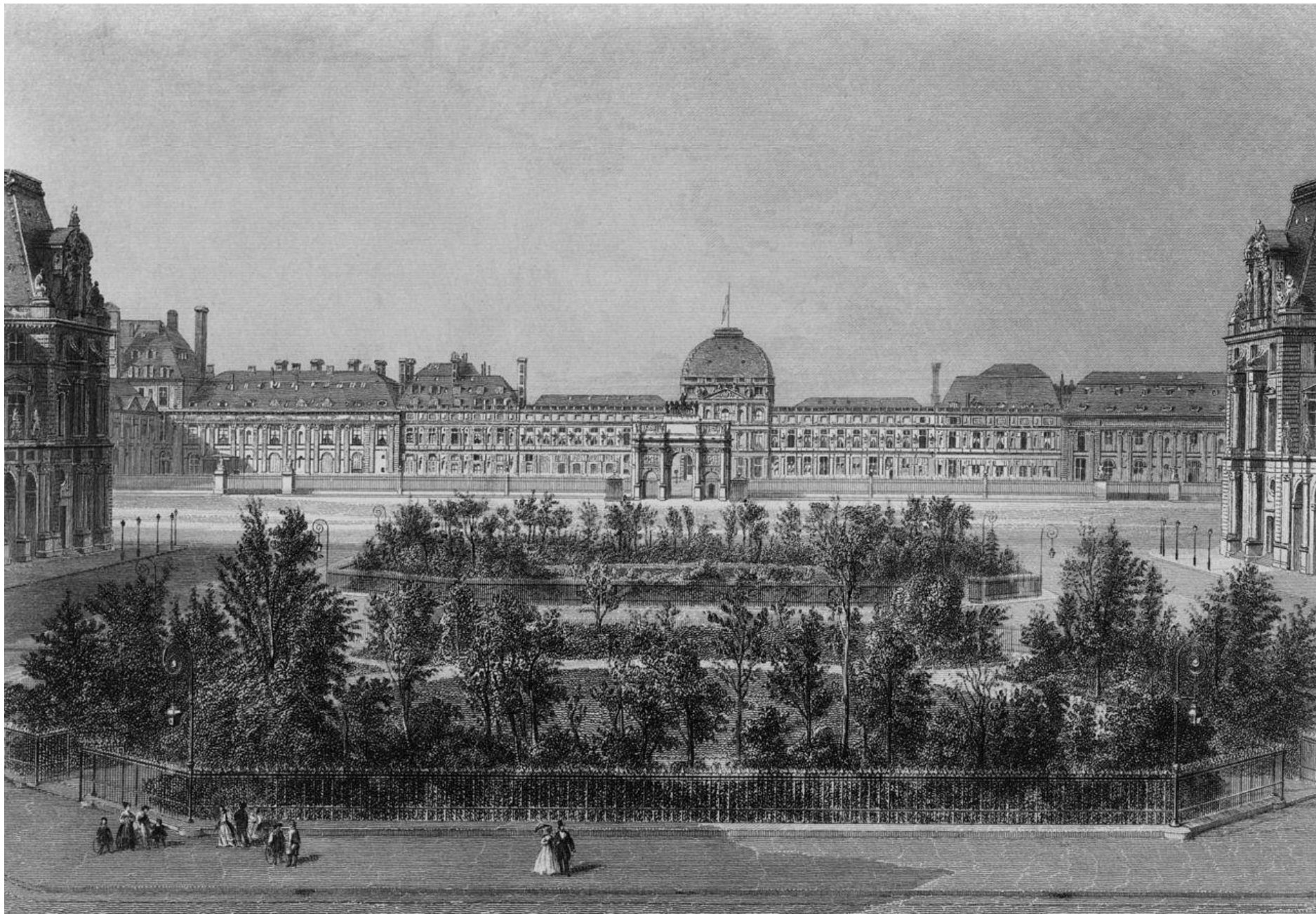


Лувр и Генрих IV

- Став королём в 1589 году, Генрих IV, начал реализацию «Большого проекта», в который входило удаление остатков средневековой крепости для увеличения внутреннего двора и соединение дворцов Тюильри и Лувра. Дворцы были соединены с помощью Большой галереи по проекту архитекторов Жака Андруэ и Луи Метезо. Нижний этаж Большой галереи был первоначально занят лавками и мастерскими, при кардинале Ришельё в здании разместили монетный двор и типографию.
- В XVII веке одна из луврских галерей стала убежищем для мастеров, не входивших в состав профессиональных цехов.

Дворец Тюильри

- **Тюильри** (фр. *Tuileries*, устаревшая русская передача *Тюльери*) — дворец французских королей в центре Парижа, составлявший единый дворцово-парковый комплекс с Лувром. Начиная с Людовика XVI — основная резиденция всех последующих французских монархов. Сожжён в дни Парижской коммуны и после этого не восстанавливался.
- Дворец состоял из центрального корпуса («павильона») Часов и двух соединённых с ним флигелей — т. н. павильонов Марсан и Флоры. Он замыкал с западной стороны дворик Лувра, который после его сноса превратился в открытое пространство, начинающее собой историческую ось. Прямо перед главным входом высилась арка Каррузель, прославляющая победы Наполеона. На месте основной части дворца теперь одноимённый парк. Павильоны Марсан и Флоры сохранились и входят в состав комплекса Лувра.



Людовик XIII

- Из собрания отдельных, независимо друг от друга работающих мастеров Луврская галерея постепенно превратилась в обширную, основанную на разделении труда мануфактуру, производившую предметы роскоши. В Луврской галерее могли заниматься промыслами лица любой национальности; публика, гулявшая по этой галерее длиной в 210 метров, встречала много итальянцев и фламандцев на пороге их мастерских. На вывесках были изображены имена голландских гранильщиков и фабрикантов турецких ковров^[5].
- В 1620-х годах, при Людовике XIII, по проекту Жана Лемерсье был возведён центральный павильон будущего Квадратного двора с тремя арочными проходами (павильон Часов), а к северу от него была построена реплика павильона Леско^[3]. К этому времени Квадратный двор был признан слишком тесным, и согласно планам Лемерсье площадь двора планировалось увеличить вчетверо. Реализовать этот замысел удалось лишь при следующем короле, Людовике XIV^{2]}.

Павильон часов



Людовик XIV

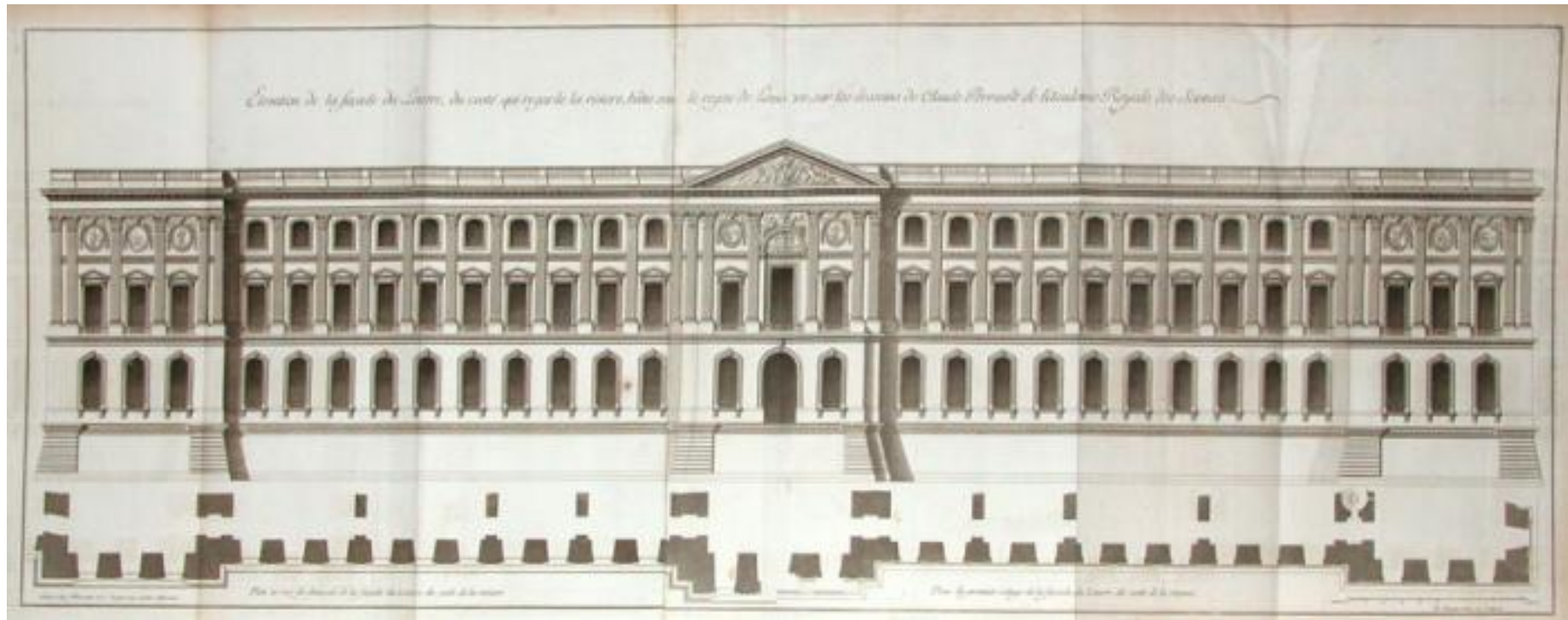
- При Людовике XIV, переехавшем в Версаль, но считавшим крупные строительные проекты выражением силы королевской власти, началась большая перестройка Лувра. Часть окружавшей дворец старой застройки была снесена. К увеличенному вдвое южному крылу было решено пристроить новые корпуса, стилистически представляющие собой реплики знаменитого крыла Леско. Новые корпуса замкнули квадрат внутреннего двора. Главной же постройкой этого периода стала Восточная колоннада^[2].
- По желанию короля обращённый к центру города фасад Лувра, восточный, должен был отличаться особым великолепием. К проведённому в 1664 году интендантом королевских построек Жаном Батистом Кольбером конкурсу на его сооружение были привлечены лучшие зодчие своего времени — в том числе французы Луи Лево и Франсуа Мансар, итальянец Джованни Лоренцо Бернини. Проект Бернини, предложившего снести дворец и построить на его месте новое здание по своему проекту, был негативно воспринят как королевским двором, так и французскими архитекторами. Впрочем, каждый из участников искал протекции при дворе, и Кольбер с целью прекращения интриг заставил архитекторов разработать совместный проект. Основной вклад в разработку этого проекта внёс Клод Перро.

Восточная колоннада

- Строительство велось в 1667—1673 годах. Фасад длиной 173 м имеет три этажа. На почти лишённый украшений нижний этаж, выполняющий роль монументального цоколя, водружён массивный ордер. Ритм фасаду задают объединяющие второй и третий этажи здания сдвоенные колонны, им вторят колонны центрального павильона, а также пилястры боковых павильонов. Выступающие вперёд боковые павильоны и главный павильон создают пластическую глубину. Современников удивляло отсутствие аттиков и высоких крыш, ранее характерных для французской гражданской архитектуры. Новаторским было и отделение колонн от плоскости стены — прежде было принято применять полуколонны и пилястры. С помощью парного размещения колонн Перро удалось увеличить оконные проёмы, что делало внутренние помещения более светлыми. Благодаря точно найденному ритму, делающему сооружение цельным, но не монотонным, и строгому соблюдению пропорций было достигнуто желаемое королём ощущение величия. Однако Людовик XIV уже охладел к Парижу, и в 1680 году, вскоре после завершения строительства Восточной колоннады, королевский двор окончательно переехал в Версаль. Грандиозная реконструкция была остановлена. За мощной колоннадой восточного фасада скрывались недостроенные здания внутреннего двора, работы по сооружению которых завершились лишь в XIX веке [\[2\]\[3\]](#).



Проект перестройки южного фасада



Дворец Версаль

- **Версáль** — дворцово-парковый ансамбль во Франции (фр. *Parc et château de Versailles*), бывшая резиденция французских королей в городе Версале, ныне являющемся пригородом Парижа; центр туризма мирового значения.
- Версаль сооружался под руководством Людовика XIV с 1661 года и стал своеобразным памятником эпохи «короля-солнца», художественно-архитектурным выражением идеи абсолютизма. Ведущие архитекторы — Луи Лево и Жюль Ардуэн-Мансар, создатель парка — Андре Ленотр. Ансамбль Версаля, крупнейший в Европе, отличается уникальной целостностью замысла и гармонией архитектурных форм и преобразованного ландшафта. С конца XVII века Версаль служил образцом для парадных загородных резиденций европейских монархов и аристократии, однако прямых подражаний ему не имеется.
- С 1682 по 1789 годы, до Великой французской революции, Версаль являлся официальной королевской резиденцией. В 1801 году получил статус музея и открыт для публики; с 1830 года музеем стал весь архитектурный комплекс Версаля; в 1837 году в королевском дворце открылся Музей истории Франции. В 1979 году Версальский дворец и парк включены в список всемирного культурного наследия ЮНЕСКО.

Луи Лево



- **Луи Лево**, реже **Луи Ле Во** (фр. *Louis Le Vau* или *Levau*) — французский архитектор, один из основоположников французского классицизма, с 1653 по 1670 год — первый королевский архитектор. Над крупнейшими заказами архитектор работал обычно вместе с ландшафтоустроителем Л енотром и художником по интерьеру Лебреном.

Андре Ленотр



- **Андре Ленотр** (фр. *André Le Nôtre*; 12 марта 1613 — 15 сентября 1700) — французский ландшафтный архитектор, сын главного садовника Тюильри Жана Ленотра — придворный садовод Людовика XIV, с 1657 года — генеральный контролер королевских зданий. Прежде всего он известен как автор проекта создания и последующих реконструкций королевских садов и парка в Версале.
- Еще до своей работы над садами Версаля, Ленотр совместно с Луи Лево и Шарлем Лебреном трудился над созданием парка в Во-ле-Виконт. Среди других его работ можно отметить планирование и создание парка в Фонтенбло, Шантийи, замке Сен-Клу, Сен-Жерменском дворце. Также он является автором проектов Сент-Джеймского парка в Лондоне и Гринвичского парка. Ленотр считается признанным создателем системы *французского регулярного парка*, господствовавшей в Европе до середины XVIII века. Наряду с этим он внёс большой вклад в практику градостроительства: он расширил аллеи Тюильри в западном направлении, где позже появилась улица Елисейские Поля, и внёс свой вклад в создание *исторической оси* Парижа.¹

Французский регулярный парк

- **Регулярный парк** (или **сад**; также **французский** или **геометрический парк**; иногда также «сад в **регулярном стиле**») — парк, имеющий геометрически правильную планировку, обычно с выраженной симметричностью и регулярностью композиции. Характеризуется прямыми аллеями, являющимися осями симметрии, цветниками, партерами и бассейнами правильной формы, стрижкой деревьев и кустарников с приданием посадкам разнообразных геометрических форм.
- Устройство парков в регулярном стиле достигло наивысшего пика во Франции в эпоху барокко (XVII—XVIII века), примером чего являются сады Версаля, созданные для Людовика XIV ландшафтным архитектором Андре Ленотром. Моду на регулярные парки быстро переняли в других странах Европы^[1]; отсюда распространённое название регулярных садов как «французских» (фр. *jardin à la française*). Однако оно исторически неточно — регулярные сады зародились в Италии в Эпоху Возрождения, а наибольшей изощрённости достигли в Англии в XIX веке, где стала практиковаться стрижка посадок в сложных и экзотических формах (в виде животных, птиц, грибов, спиралей и т. п.; см. Топиар).^[2]
- Регулярные сады и парки очень распространены при дворцах и замках; как правило, они являются важной составной частью дворцово-парковых ансамблей.