

Символізм у художньому мистецтві



Поняття символізму в мистецтві

Символізм – літературно-мистецький напрям кінця ХІХ – початку ХХ ст., основоположники якого проголосили основою мистецької творчості символ – таємну ідею, приховану у глибині всіх навколишніх, а також і потойбічних явищ, що її можна розкрити, збагнути й відобразити тільки з допомогою мистецтва, зокрема музики й поезії.

Символізм – одна зі стильових течій модернізму, що виникла у Франції в 70-х рр. ХІХ ст. Основною рисою символізму є те, що конкретний художній образ перетворюється на багатозначний символ.

Палкі прихильники символізму в європейському живописі

Франція:

Гюстав Моро

Росія:

Михайло Врубель

Литва, Росія:

Мікалоюс Чюрльоніс

Німеччина:

Макс Клінгер

Італія:

Джованні Болдіні

Джованні Сегантіні

Швейцарія:

Арнольд Беклін

Англія:

Обрі Бердслі

В образотворчому мистецтві символізм виявив себе примхливістю ліній та кольорів, що лише віддалено співвідносяться з контурами та кольором реальних предметів, а головним чином — заміною реальних персонажів фантастичними, уявними істотами, пристрастю до інакомовності.

У пошуках натхнення символісти зверталися до античної та північної міфології, легенд, казок.

Головна особливість творчості – відображення багатогранного світу емоцій людини

Врубель. Демон звержений



Символ, який використав художник - "павиче вбрання". Надзвичайно розповсюджений в іконографії модерну мотив павича, павичого пір'я мав для глядача твору Врубеля досить стійке самотійне значення: ідею краху, загибелі пихатих людських задумів

Врубель відкрив новому російському мистецтву особливий світ, урочисту картину Всесвіту. Вселенські образи природи в живописі М. Врубеля важко назвати пластичним втіленням певної "натурфілософської" системи. Вони — відверте творіння особистої фантазії художника, більш того — вони результат надвольових творчих зусиль Врубеля трансформувати світ за законами свого власного бачення.

З точки зору символізму твори Врубеля містили в собі головне — вони зберігали вселенський масштаб цього світу, вони залучали глядача до всезагального царства людського духу.

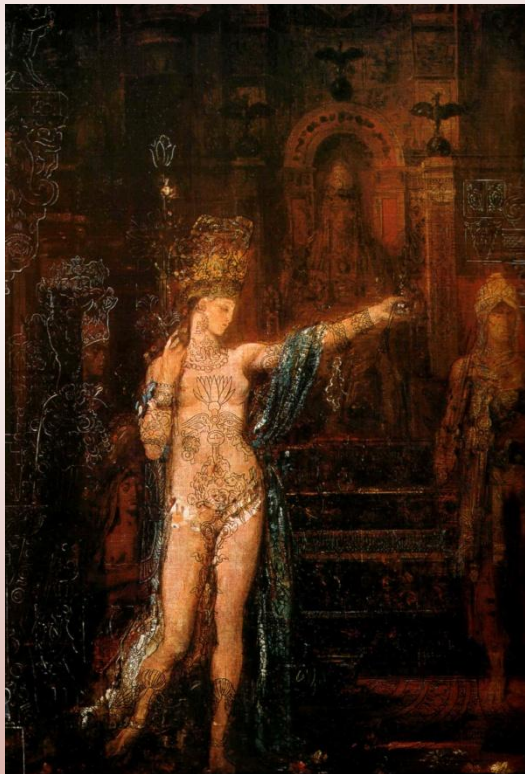
Михайло Врубель. Царівна-лебідь



Михайло Врубель. Гадалка



Гюстав Моро був символістом і фантастом. Його картини, написані на сюжети легенд і міфів, інтерпретовані містично, забарвлені його багатогою фантазією, наповнені вигадливими, прискіпливо намальованими деталями.



Саломея



Юпітер і Семела



Макс Клінгер. Морська богиня у хвилях прибою



Обрі Бердслі.
Смерть Артура



Джованні Сегантіні.
Альпійський триптих: Становлення

Макс Клінгер. Пейзаж



Арнольд Беклін почав з міфологічного жанру. Йому подобалось населяти італійські пейзажі (він довго жив у Римі) кентаврами, що борються, жвавими наядами, фавнами, лісовими німфами, написаними в натуралістичній манері. Вони в нього такі ж реальні, як морські хвилі та лісове зілля, серед яких вони мешкають.



Арнольд Беклін. Смертельна бійка кентаврів

Найвідоміша картина Бекліна, яка містить символістичний підтекст, - "Острів мертвих". Художник зробив п'ять варіантів цієї композиції, що зображує таємничий похмурий острів, до берега якого підпливає човен з постаттю, загорнутою в білий саван.

В темряві можна розгледіти скульптури левів на брамі і постать в білому вбранні на човні. На пригнічений настрій картини працюють і сюжет (іде поховання), і колорит (темні фарби в середині картини), і початок негоди (дощові хмари на небі).



Арнольд Беклін. Острів мертвих



Арнольд Беклін. Острів мертвих

Французький художник Пюві де Шаванн відродив мистецтво монументального фрескового живопису й писав, в основному, алегоричні композиції. Його творам властиві форми спрощеної античності, гармонія блідих тонів, плавні ритмічні лінії. Від них віяло спокоєм та душевною рівновагою.



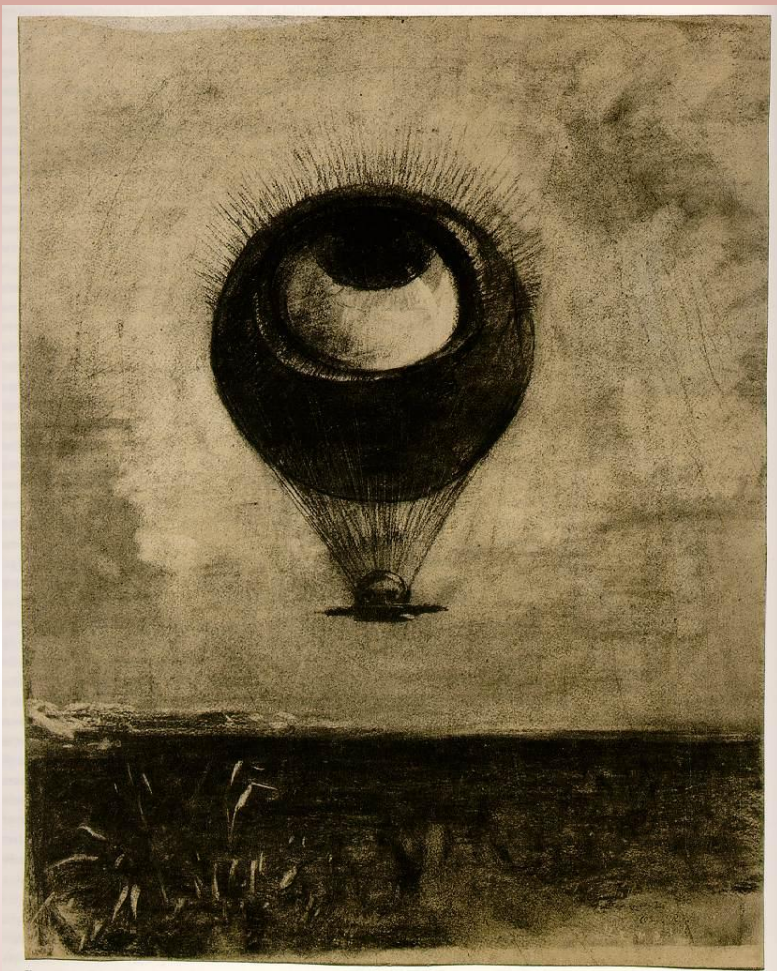
Пюві де Шаванн. Священний гай

Оділону Редону, художнику з багатою уявою, щирому й витонченому, меланхолічно-мрійливому, належать загадкові твори:

"Кулясте око", що висить над землею, ніби повітряна куля, "Крилата голова над водами", "Чудовисько, що літає", "Болотна квітка" з людським обличчям.

При цьому природні форми лишались для Редона вихідним елементом його таємничих вигадок.

Його оригінальність в тому, що він примушував нереальні істоти жити за законами реальності, надавав ілюзію життя найнеможливішим створінням.



Оділон Редон. Кулясте око



Оділон Редон. Болотяна квітка