

ЖИВОПИСЬ ПРОТОРЕНЕССАНС А И РАННЕГО ВОЗРОЖДЕНИЯ

Учитель МХК : Соколова Х.В.

Различные века Ренессанса имеют названия, образованные от числительных итальянского языка: дученто — 1200-е. От итал. *ducento* (двести). Начало Проторенессанса. треченто — 1300-е. От итал. *trecento* (триста). Проторенессанс. кватроченто — 1400-е. От итал. *quattrocento* (четыреста). Раннее Возрождение, Высокое Возрождение. чинквеченто — 1500-е. От итал. *cinquecento* (пятьсот). Конец Высокого Возрождения, Позднее Возрождение.

Изобразительное искусство Проторенессанса и Раннего Возрождения

В переходное время Проторенессанса был подготовлен будущий взлёт искусства, зародился неподдельный интерес к Античности, возникло восприятие человека как сознательной и мыслящей личности. В живописи Проторенессанса уже ощутимо светское начало внимание к исторической тематике, портретному, бытовому и пейзажному жанру.

На смену плоскостным изображениям приходят пространственность и пластичность форм.

Джотто - «лучший в мире живописец»



Джотто ди Бондоне (1266 - 1337) величайший мастер Проторенессанса, предтеча Возрождения. Характерной особенностью его таланта стал реалистический взгляд на мир, следование самой природе. Художественными открытиями Джотто стали новые принципы построения пространства, изображение интерьера, пейзажа и особенно внутреннего мира героев.



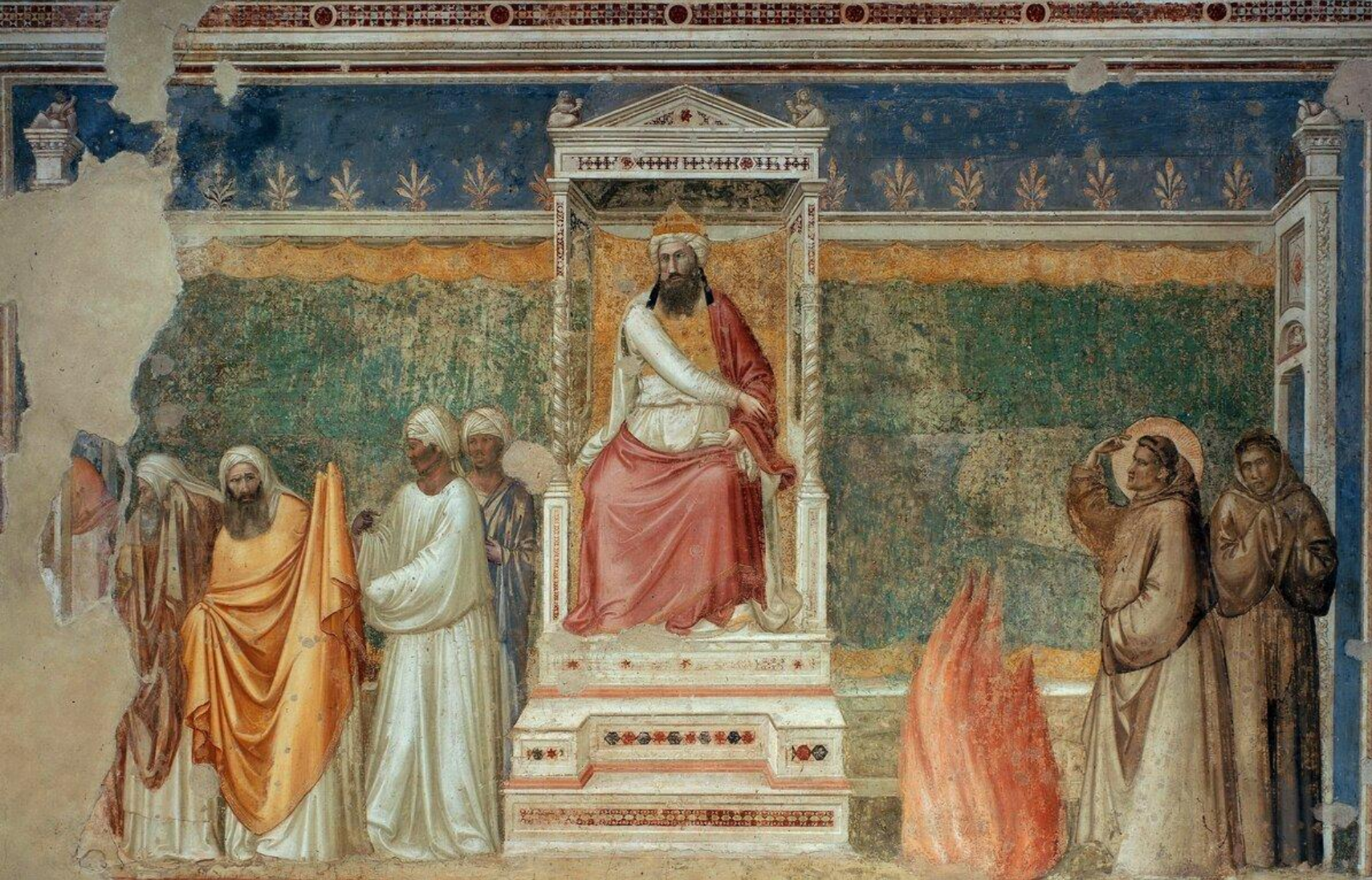
Фреска
«Оплакивание Христа»
1304-1306гг.

Одно из лучших творений художника. Фреска рассказывает об одном из самых драматических событий Священной истории.

Скорбь здесь сочетается со смирением и надеждой. На земле лежит тело Христа, к нему склонилась Мария. Черты ее лица искажены от горя.



Поцелуй Иуды. Падуя, капелла дель Арена



Испытание огнём перед султаном. Около 1325–1328. Флоренция, базилика Санта Кроче, капелла Барди



**Мадонна Онъисанти. Около 1310 г.
Уффици, Флоренция.**



**Мадонна с младенцем
и двумя ангелами.
1295—1300 гг. ц. Сан-
Джорджо-алла-Коста,
Флоренция**

Флоренция. Кампанила Джотто

соборная
колокольня собора
Санта-Мария-дель-
Фьоре





Наряду с фресковыми циклами Джотто создал целый ряд станковых произведений. Это расписные кресты, отдельные алтарные картины и полиптихи, которые он писал сам либо совместно с ассистентами из своей мастерской.

Расписной крест. Около 1290–1300. Церковь Санта-Мария-Новелла, Флоренция.



**Поліптих из церкви Бадия. Около 1300.
Уффици, Флоренция (после реставрации)**

**Джотто изобразил здесь Мадонну с младенцем,
Св. Николая, Иоанна Богослова, Св. Петра и
Св. Бенедикта.**

Живопись Раннего Возрождения

Раннее Возрождение - это время экспериментальных поисков. То, что в эпоху Проторенессанса создавалось интуитивно, теперь основывалось на точных научных знаниях. Искусство стало выполнять роль универсального способа познания окружающего мира.

Новые задачи, стоящие перед художниками раннего возрождения

- ✓ Зеркальное отражение действительности.
- ✓ Воспроизведение «второй реальности», созданной по законам гармонии.
- ✓ Необходимость владеть законами перспективы, теорией пропорций, знать строение человеческого тела, уметь передать объем на плоскости.



Мазаччо (1401 - 1428)

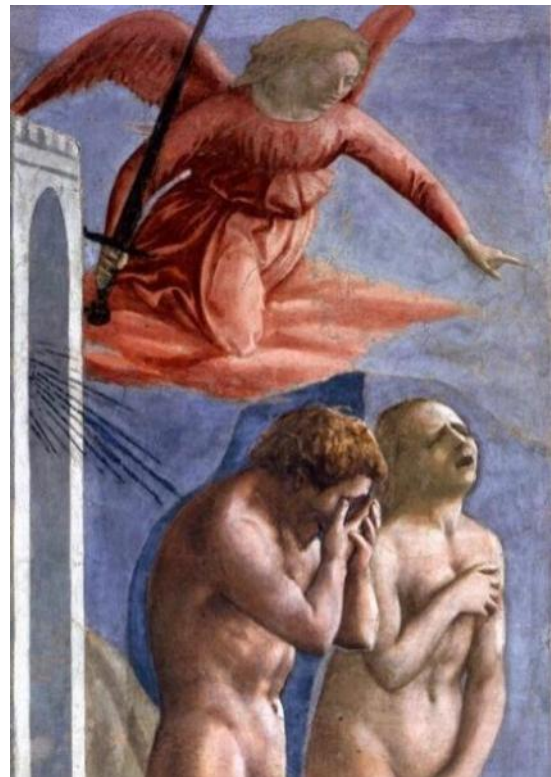
знаменитый
итальянский
живописец, крупнейший
мастер флорентийской
школы, реформатор
живописи эпохи
кватроченто.

Мазаччо всегда
стремился к построению
пространства по законам
перспективы - системы
изображения

Автопортрет (в центре), фрагмент
фрески «Св. Петр на кафедре» из
капеллы Бранкаччи

предметного мира на плоскости в соответствии с
особенностями их зрительного восприятия человеком.

Сюжетные росписи Мазаччо «Изгнание Адама и Евы из рая»



В таком виде фреска существовала до последней реставрации, проведённой в 1983—1990-х годах, когда они были удалены. Фрески

Во время перестройки храма в 1746—1748 годах верхняя часть фрески была утрачена. Однако ещё раньше, около 1674 года, благочестивые священники распорядились прикрыть гениталии Адама и Евы листьями.

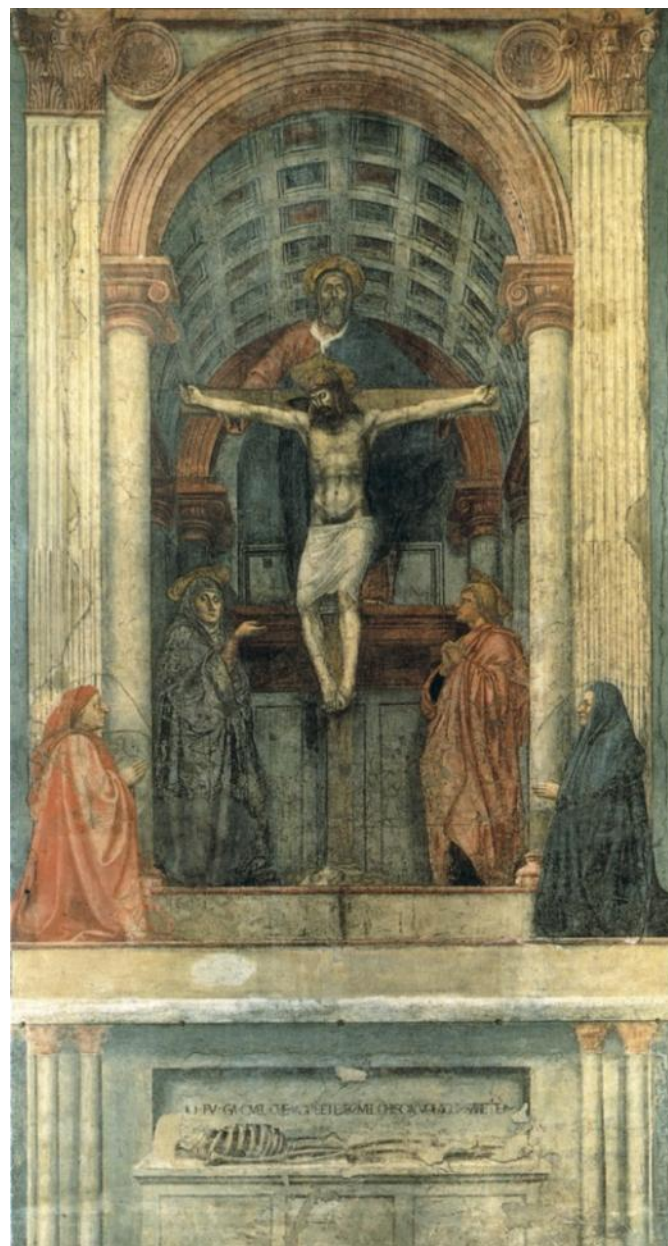
«Чудо со статиром»



Этот эпизод из жизни Христа взят из Евангелия от Матфея . Иисус и апостолы, путешествуя с проповедями, пришли в город Капернаум. Для того, чтобы войти в город, надо было заплатить пошлину в один статир. Поскольку у них не было денег, Христос приказал Петру поймать рыбу в близлежащем озере и сотворить чудо, достав монету из её чрева. На фреске изображены сразу три эпизода. В центре — Христос в окружении апостолов указывает Петру то, что предстоит сделать; слева — Пётр, поймавший рыбу, достаёт монету из её чрева; справа — Пётр отдаёт монету сборщику налогов возле его дома.

«Троица»

Одно из совершенных творений художника, в котором была предложена абсолютно новая трактовка сюжета ветхозаветной Троицы. В трехмерном пространстве автор изображает фигуры Бога Отца, Христа и Святого Духа. В колористическом решении фрески преобладают переходы от сумрачно-серого к розовому и ярко красным тонам



Мазаччо. Троица. ц. Санта Мария Новелла, Флоренция

Паоло Уччелло (1397 - 1475)

- итальянский живописец,
представитель Раннего Возрождения,
один из создателей научной теории
перспективы

В своих картинах Уччелло особое внимание уделял ракурсу со сложными разворотами многочисленных фигур. Он использовал в своих картинах большое количество линий, уводящих взгляд зрителя в глубину картины. Большой простор для художника открывали батальные сцены.

В 1456 г. по приглашению Козимо Медичи Уччелло приступил к украшению дворца, построенного Микелоццо - он сделал три картины "Битва при Сан Романо", в которых изобразил эпизоды битвы при Сан Романо (1432).

Это серия из трех больших панелей.

Паоло Уччелло не стремился запечатлеть все эпизоды битвы. Он выбрал три сцены, представляющие наиболее важными. Об этом говорят сами произведения: размещенные первоначально рядом на стене и отделенные друг от друга узкими пилястрами, они не составляют единого повествования и тем не менее являются единым художественным целым. В настоящий момент это три большие картины, разбросанные по разным музеям Европы. Первоначально это был единый фриз длиной в 9,5 м.



Атака авангардов флорентийцев, возглавляемая кондотьером Никколо да Толентино. 1450-е гг. Паоло Уччелло. Темпера по дереву. Национальная галерея, Лондон.



**Низвержение с коня предводителей сиенцев
Бернардино делла Карда. 1450-е гг. Паоло Уччелло.
Темпера по дереву. Галерея Уффици, Флоренция.**



Отряд во главе с Микелотто Атендоли да Котиньола приходит на помощь Толентино. 1450-е гг. Паоло Уччелло. Темпера по дереву. Лувр, Париж.

Пьеро делла Франческа
(ок. 1420-1492гг.)

Произведения мастера
отличают
величественная
торжественность,
благородство и
гармония образов,
обобщённость форм,
композиционная
уравновешенность,
пропорциональность,
точность
перспективных
построений, мягкая
цветовая гамма.

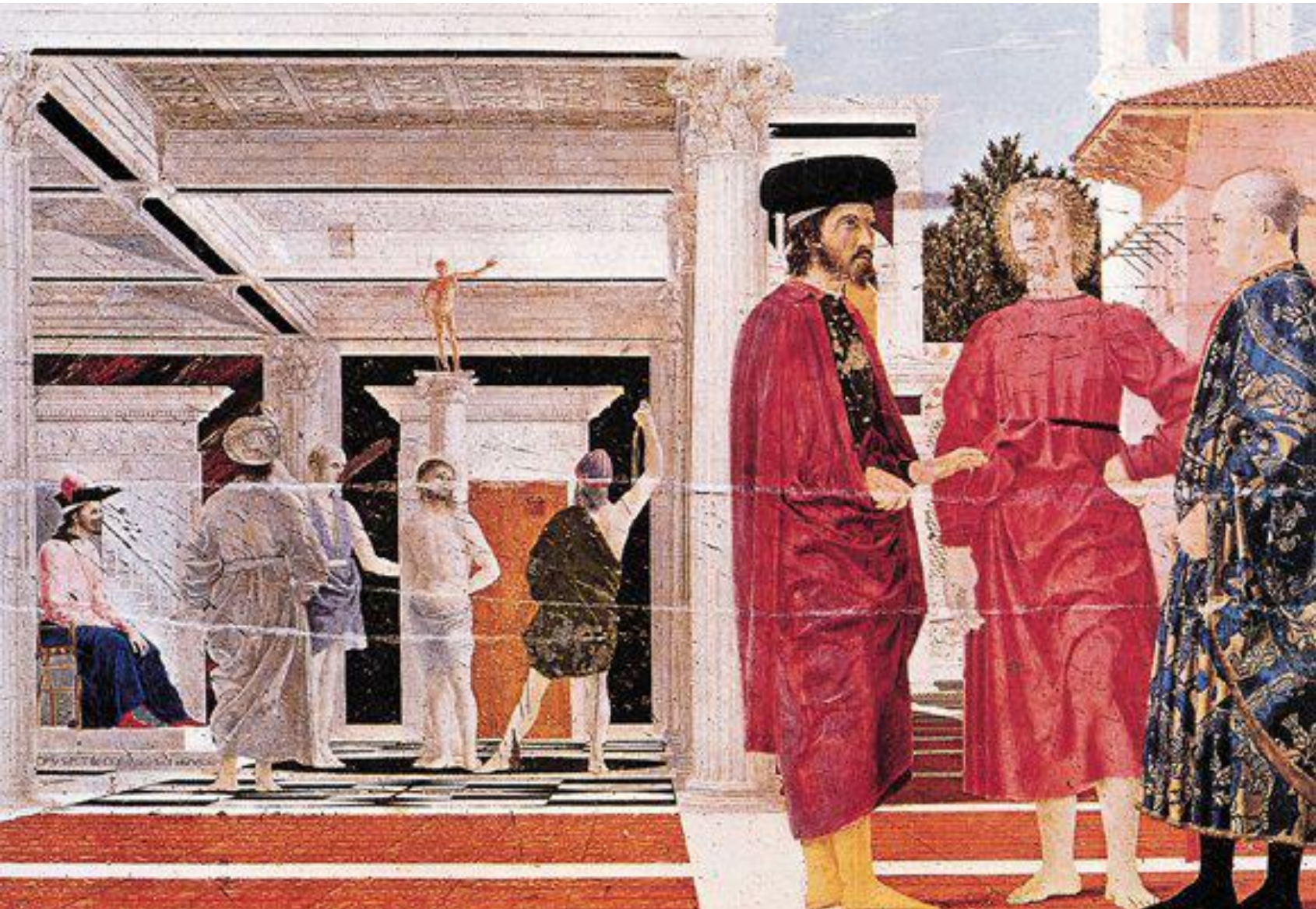


«Портрет герцога Федерико
Монтефельтро и герцогини Баттисты
Сфорца», галерея Уффици, Флоренция.



«История царицы Савской». Церковь Сан Франческо в Ареццо

«Бичевание Христа». Национальная галерея Марке, Урбино
Это одна из самых загадочных картин Пьеро делла Франчески



Сáндро Боттичэлли Боттичелли

-настоящее имя
Алессáндро ди
Мариáно ди Вáнни
Филипéпи (1445 – 1510)
— великий итальянский
живописец,
представитель
флорентийской школы
живописи.

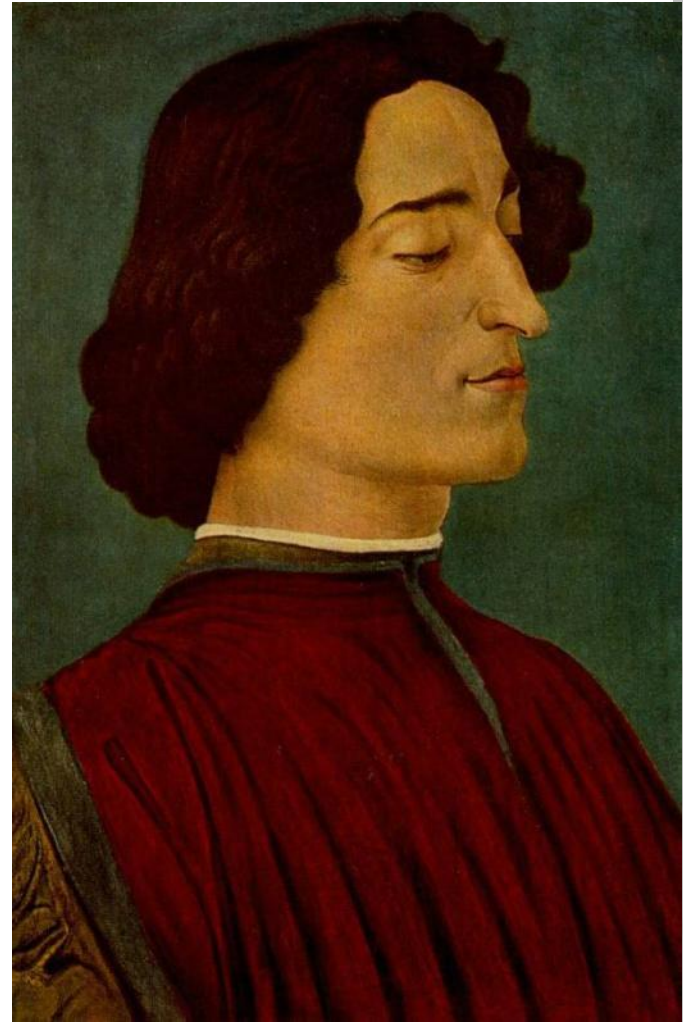


Сáндро Боттичэлли Боттичелли пришел к живописи не сразу: сначала он два года был учеником у золотых дел мастера Антонио . В 1462 году он начал учиться живописи у Фра Филиппо Липпи, в мастерской которого пробыл пять лет. В связи с отъездом Липпи в Сполето он перешёл в мастерскую Андреа Верроккьо.



Около 1475 года живописец написал для состоятельного горожанина Гаспаре дель Ламы прославленное полотно «Поклонение волхвов», на котором помимо представителей семейства Медичи изобразил и самого себя.

В это время Боттичелли становится известным и как портретист. Наиболее значительны «Портрет неизвестного с медалью Козимо Медичи» (1474–1475), портреты Джулиано Медичи и флорентийских дам.

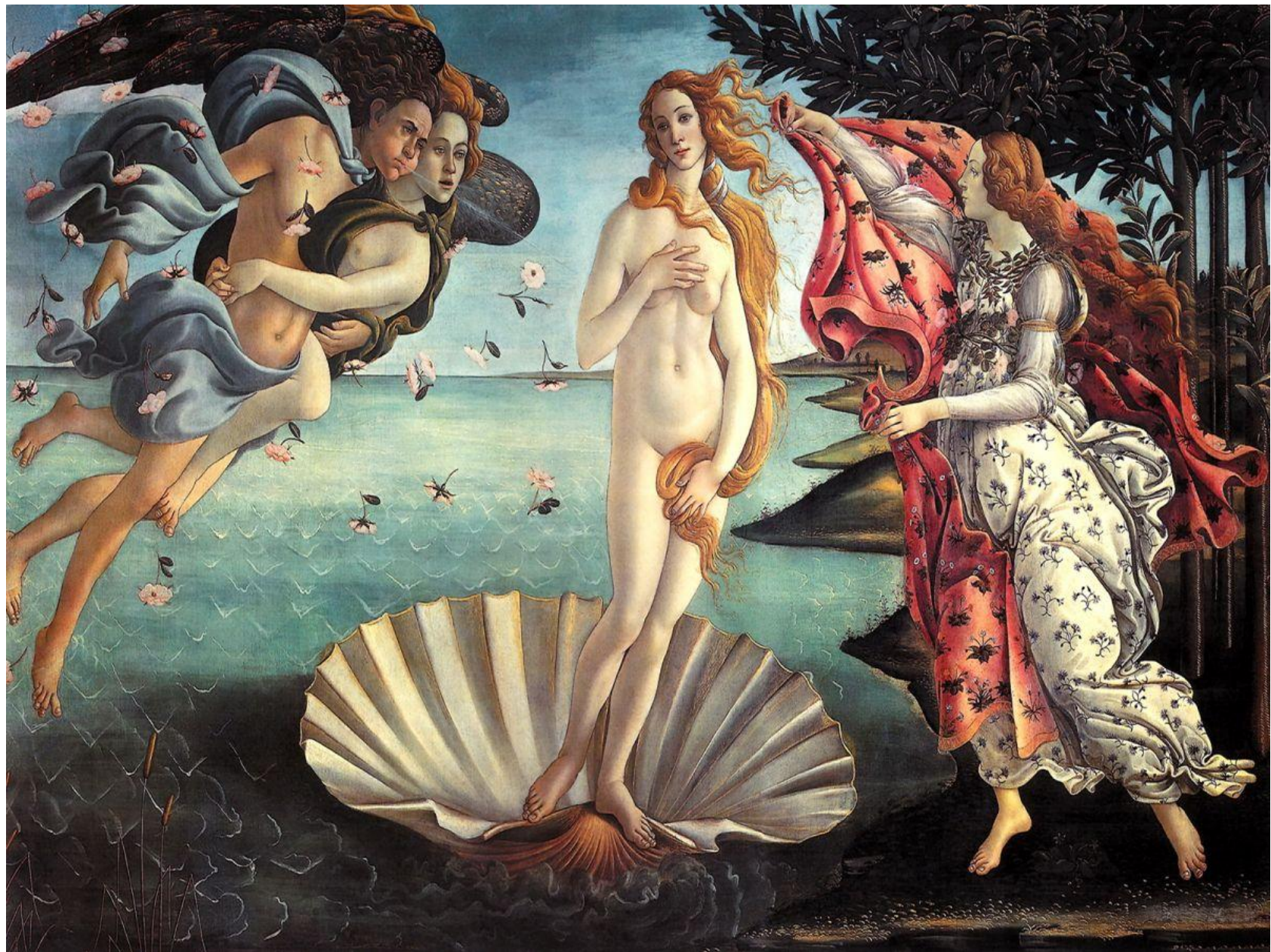


Светские произведения 1480-х годов



Самое известное и самое загадочное произведение Боттичелли — «Весна» (1482)

«Рождение Венеры»»



Религиозные картины 1480-х годов



«Мадонна Магнификат»
(1481–1485)

«Мадонна с Младенцем на троне»
(альтарь Барди) (1484)

**«Благовещение». Сандро Боттичелли.
1489—1490 годы. Уффици, Флоренция**





Сандро Боттичелли

Оплакивание
Христа.

Милан. Музей
Польди Пеццоли
(1495 г.)

Сандро Боттичелли «Пьета. Оплакивание Христа.» »



1495. Старая пинакотека. Мюнхен

Донателло

Донатто ди Никколо ди Бетто Барди (ок. 1386 – 1466, Флоренция) — итальянский скульптор эпохи Возрождения, основоположник индивидуализированного скульптурного портрета. Донателло придерживался реалистических принципов.



Донателло.

Святой георгий.
Статуя для ниши в
церкви ор сан-
микеле.

1415-1417гг.

Национальный
музей барджелло,
флоренция

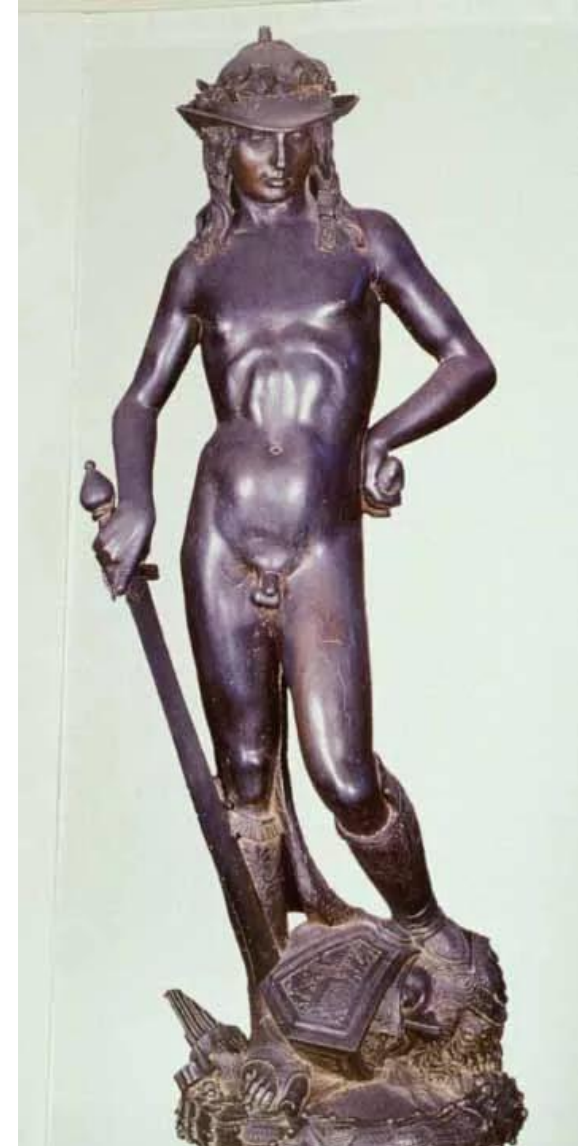


Скульптуры Донателло



Евангелист Марк

Давид



Давид

Донателло. Мадонна с младенцем и святыми Франциском и Антонием



Донателло. Конная статуя кондотьера
Гаттамелаты (1447-1453). Падуя.



Донателло. Кающаяся Мария Магдалина (1453-1455гг., музей Баржделло, Флоренция)

По традиции Святую Марию Магдалину изображали в виде цветущей юной красавицы с роскошными волосами, которыми она некогда омывала ноги Спасителя. Впервые Магдалина предстала в облике высохшей, изможденной постом и покаянием отшельницы, обезображенной лишениями, одетой в звериную шкуру. Донателло передал дряхлость Магдалины с исключительной остротой и беспощадностью. На старческом морщинистом лице Магдалины с глубоко запавшими глазами, окруженными пугающими черными провалами, и полуоткрытым беззубым ртом, в ореоле спутанных грязных волос, трагически проступают следы былой красоты.



Творческое задание:

Напишите сочинение -эссе по личным впечатлениям на тему:

«Любимое произведение итальянского художника Проторенессанса или Раннего Возрождения»

Фотографию рукописи отправить по адресу:

khristina333school@bk.ru