

Раздел: «ПСИХОЛОГИЧЕСКАЯ ТРАДИЦИЯ
ИЗУЧЕНИЯ КОНФЛИКТОВ»

Тема: «Ситуационный и когнитивистский
ПОДХОДЫ К ИССЛЕДОВАНИЮ КОНФЛИКТОВ»

Лекция №5

«Основы конфликтологии»

*Доцент кафедры психологии МГУ имени
М.В. Ломоносова В.Н. Ковалев*



kovalev_vn@mail.ru



ЦЕЛЬ ЛЕКЦИИ:



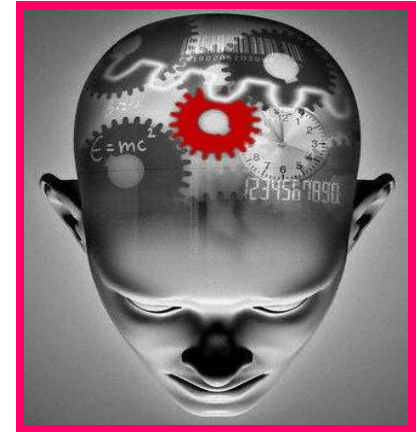
Изучение ситуационного и когнитивистского подходов к исследованию конфликтов





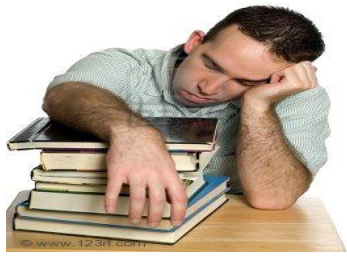
ПЛАН

1. Ситуационные подходы:
конфликт как реакция
на внешнюю ситуацию.

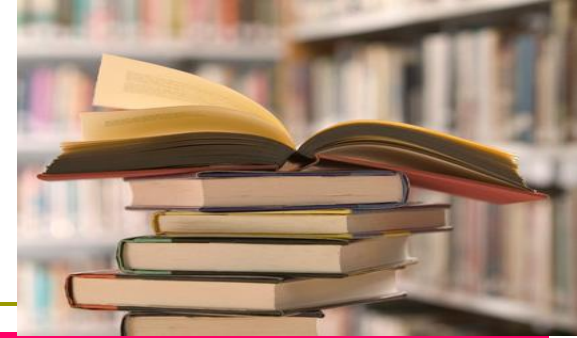


2. Когнитивистские подходы:
конфликт как когнитивный
феномен.





ЛИТЕРАТУРА:

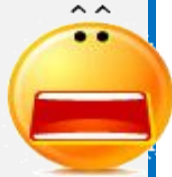


- 1. Анцупов А.Я., Шипилов А.И. Конфликтология. - М., 2001**
- 2. Гришина Н.В. Психология конфликта. - СПб.: Питер, 2000.**
- 3. Ишмуратов А.Т. Конфликтология. –К., 1997.**
- 4. Левин К. Разрешение социальных конфликтов. - М., 2003.**
- 5. Мерлин В.С. Психологические конфликты / В кн: Проблемы экспериментальной психологии личности. - Пермь, 1970, С. 53 – 91.**



Бихевиористская традиция исследования конфликтов /конфликт превращается в явление ситуационной природы/

- ❑ Бихевиористы, сместили акцент с внутренних детерминант возникновения конфликтов, на внешние (средовые).
- ❑ Главным содержанием психологических исследований бихевиористы считали поведение человека в разных его формах.
- ❑ Основная методологическая схема бихевиоризма в исследовании конфликтов:
«ситуация - конфликтное поведение».
- ❑ Источники происхождения конфликтного поведения и взаимодействия можно обнаружить при помощи анализа фактов ситуации.





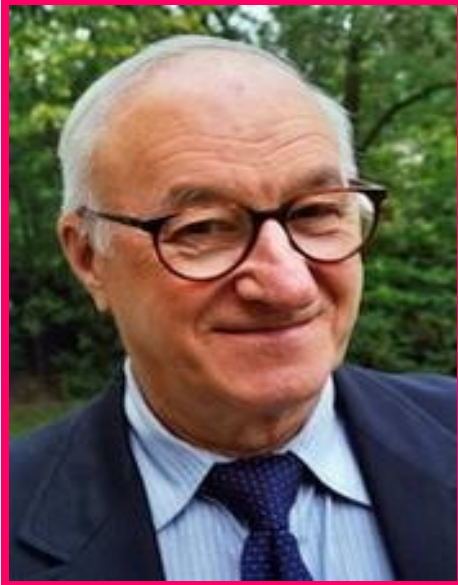
Бихевиористы о конфликтах

- **Социально-психологические конфликты в рамках концепции фрустрационной детерминации агрессии понимаются как особая форма агрессивного ответа** (прямо или косвенно проявляемого, сдерживаемого или подавляемого, направленного на причину агрессии или смещенного на другой объект) **на фрустрирующую ситуацию.**
- Представление о фрустрации как о препятствии в достижении желаемого расширяется вплоть до того, что фрустрирующей начинает считаться ситуация, когда индивид становится свидетелем агрессии, направленной на кого-то другого.

Бихевиористы о конфликтах

- Конфликтность поведения - следствие научения неадекватному или отклоняющемуся поведению, которое получив подкрепление становится частью поведенческого репертуара личности.
- Чтобы понять поведение человека, надо обратиться к факторам, провоцирующим проявление той или иной модели конфликтного реагирования на внешнюю ситуацию и к факторам, повлиявшим на усвоение и закрепление этой модели поведения.
- Стратегии поведения людей в конфликтах надо рассматривать как результат научения тем или иным моделям взаимодействия.

Первые ученые, сформировавшие ситуационную традицию изучения конфликтов: Джон Доллард, Леонард Дуб, Нил Миллер, Альберт Бандура и др. специалисты Йельского университета (30-50-е гг) - создатели концепции фрустрационной детерминации агрессии.



**Альберт
Бандура
(1925 - 1988)
социальный
(когнитивный
бихевиорист)**

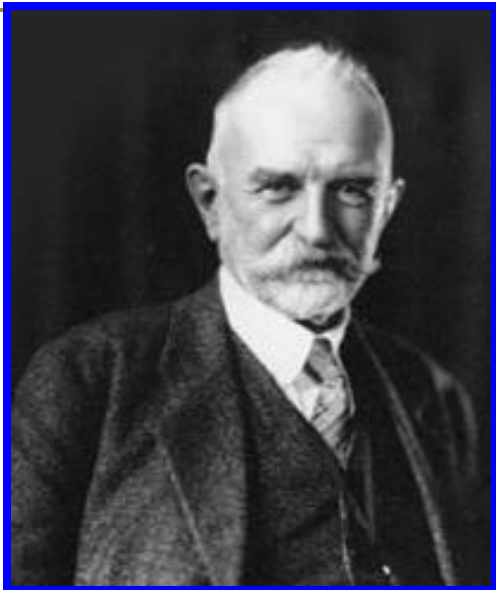
- **Сформулировал принцип викарного научения – научение на чужом опыте и подражание ему.**
- **Открыл социальные причины детской агрессивности – как выученной формы поведения (прежде всего в семье).**
- **Научение через моделирование: Люди формируют когнитив-ный образ определенной поведенческой реакции через наблюдение поведения модели. Далее эта закодированная информация (хранящаяся в долговременной памяти) служит ориентиром в их действиях. Подкрепление не является обязательным для научения.**

Альберт Бандура

-
- **Косвенное подкрепление - когда наблюдатели ведут себя таким же образом, как наблюдаемые ранее модели, получившие подкрепление, в то время как при косвенном наказании наблюдаемые аверсивные последствия снижают тенденцию вести себя подобным образом.**
 - **Самоподкрепление имеет место всякий раз, когда люди устанавливают для себя планку достижений и поощряют или наказывают себя за ее достижение, превышение или неудачу**

Конфликтный или конструктивный стиль поведения ребенок обретает в результате социального научения.

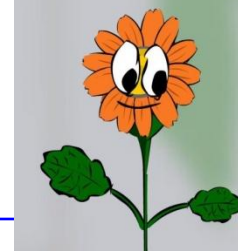
В игровой деятельности у ребенка можно сформировать навыки конструктивного поведения в конфликтных ситуациях.



**Джордж
Херберт
Мид
(1863-1931)**

□ **Основные идеи:**

1. Важнейшим фактором формирования личности ребенка является его социальное окружение, его взаимодействие с окружающими.
2. Личность ребенка понимается как набор различных ролей, которые он проигрывает при взаимодействии с людьми.
3. Механизмом формирования роли является игра, т.к. только в ней ребенок впервые сталкивается с необходимостью соблюдения правил и может примерить на себя различные роли.
4. Выбор и проигрывание ребенком определенной роли обусловлен ожиданием взрослого и прошлым опытом ребенка.



Джон Доллард (John Dollard, 1900—1980) и Нил Элгар Миллер (Neal Miller, 1909 -)



- Показали, что агрессия имеет социальную природу.
- Объясняя агрессию, используют психоаналитическое понимание природы потребностей. Организм стремится к удовольствию, не получает его => фрустрация => накапливает агрессивные импульсы.
- Агрессия взрослых – результат детских фрустраций и плохого воспитания.



Джулиан Бернارد Роттер (1916)

ТЕОРИЯ СОЦИАЛЬНОГО НАУЧЕНИЯ

Подчеркивает роль социальных и познавательных переменных в понимании личности. Полагает, что люди – активные участники событий, влияющих на их жизнь.



- «Основным типам поведения можно научиться в социальных ситуациях. Эти типы поведения сложным образом соединены с нуждами, требующими удовлетворения в посредничестве с другими людьми».
- В центре внимания теории социального научения Роттера лежит прогноз поведения человека в сложных ситуациях. Полагает, что нужно тщательно проанализировать взаимодействие четырех переменных.

- Переменные:**
- 1) **Потенциал поведения** - вероятность данного поведения, встречающегося в какой-то ситуации в связи с какими-то подкреплениями.
 - 2) **Ожидание** относится к субъективной вероятности того, что определенное подкрепление будет иметь место в результате специфического поведения.
 - 3) **Ценность подкрепления** - степень, с которой мы, при равной вероятности получения, предпочитаем одно подкрепление другому.
 - 4) **Психологическая ситуация** с точки зрения индивидуума (Социальные ситуации таковы, какими их представляет наблюдатель).

Потенциал поведения = ожидание + ценность подкрепления

Леонард Берковиц (1926)



- Попытался систематизировать многочисленные исследования по человеческой агрессивности.
- Установил насильственное воздействие масс-медиа на сознание человека.
- Исследование агрессивности базировал на принципах «неоассоцианизма», объясняющих отношения между факторами окружающей среды, негативными аффектами и проявлениями агрессивности.
- Утверждал, что агрессивные действия могут быть спровоцированы факторами окружающей среды, например, простым физическим присутствием оружия (не только социальной, но и предметной среды, социально опосредованной).

ЗНАЧЕНИЕ СОЦИАЛЬНОГО НАУЧЕНИЯ В ПОВЕДЕНИИ

- **«В пользу социального научения говорит и то, что действительное различие между неагрессивными и агрессивными детьми заключается не в том, что последние в ситуации межличностного конфликта отдают предпочтение агрессивным методам его разрешения, а в том, что агрессивные дети, в отличие от неагрессивных, лишены альтернативы, т.к. в их поведенческом репертуаре отсутствуют «сценарии» конструктивного решения конфликтной ситуации»
А.А. Реан, 1997).**



В СССР бихевиоризм считался буржуазным извращением психологии. Активно критиковал этот подход А. Н. Леонтьев: «бихевиоризм отрицает роль и вообще наличие внутренних ненаблюдаемых свойств (таких, как цели, мотивы, предубеждения и прочее) в поведении и деятельности человека».

К бихевиоризму были близки существовавшие в СССР в 1920—1930-е гг. «объективная психология» П. П. Блонского и «рефлексология» В. М. Бехтерева.

Плюсы бихевиоризма:

- объективность,
- использование научных методов,
- в предмет исследования вошло поведение,
- эффективные методики терапии нарушенного поведения.



Минусы бихевиоризма:

- *устарелая методология,
- *механический детерминизм,
- *нет разницы между человеком и животным.



Мертон Дойч (1920), Музафер Шериф (Сериф) Басоглу (1906 -1988)



- **Непосредственное исследование конфликтов как реакции на особенности внешней среды связано с экспериментальными работами Дойча в изучении интерперсональных конфликтов и Шерифа в области межгрупповых.**
- **Им психология обязана введением конфликта в ранг экспериментально изучаемой психологической проблематики.**

Конфликт как форма ответа на конкурентную ситуацию (теория кооперации и конкуренции Мертона Дойча)

- Варьированием внешних условий можно менять поведение социальной группы.
- Конкуренция или кооперация, конфликт или сотрудничество во внутригрупповых и межгрупповых отношениях связаны:

1. С типом взаимозависимости между целями людей, вовлеченных в данную ситуацию:

- А) способствующая взаимозависимость, где цели соотносятся так, что вероятность или степень достижения цели одним человеком позитивно связаны с вероятностью или степенью ее достижения другими;
- Б) противоположная взаимозависимость, где цели соотносятся так, что вероятность или степень достижения цели одним негативно коррелируют с вероятностью или степенью достижения цели другими.

2. С типом действий этих людей:

- а) эффективные действия, которые улучшают шансы действующего лица на достижение цели;
- б) ухудшающие действия, имеющие противоположные результаты.



Закон социальных отношений

Мертона Дойча



- **кооперация вызывает и вызывается:** готовностью оказывать помощь, открытостью в коммуникации, доверительными и дружественными аттитюдами, чувствительностью к общим интересам;
- **конкуренция вызывает и вызывается** использованием тактики принуждения, угрозы или хитрости; попытками увеличить различия в силе; ограниченной коммуникацией; минимизацией осознания сходства в ценностях; акцентах на противоположности интересов; враждебными установками.



КРИТИКА:



Исследования Шерифа безусловно ценно.

Но оно имеет некоторые недостатки:

- Оценивалось лишь поведение субъектов в конфликте, не рассматривалось содержание человеческих переживаний, мотивов, представление о происходящем, т.е. то, что составляет существо человеческих конфликтов. Неверно сводить все разнообразие и богатства психической и социальной жизни человека к определенному набору поведенческих реакций.
- Исследования проводились в лабораторных условиях, а перенос осуществлялся на реальную социальную жизнь.

(Н.В.Гришина, 2000).

ЗНАЧЕНИЕ вклада в конфликтологию сторонников ситуативного подхода



- Стараниями М. Дойча и других исследователей конфликт перестал восприниматься как исключительно интрапсихически генерируемый феномен.
- Ситуационный подход в исследовании конфликтов был реализован в бихевиористской традиции, сделавшей акцент на внешних детерминантах их возникновения.
- Предметом ситуационных подходов в исследовании конфликтов стали внешне наблюдаемые конфликты и их поведенческие параметры.
- Конфликт - форма реакции на внешнюю ситуацию. Наиболее частая реакция - агрессия.





Когнитивистские подходы: конфликт как когнитивный феномен

Когнитивисты показали:

- Взаимодействия субъектов в социальной ситуации объясняются с точки зрения субъективного отражения (восприятия, осознания, рефлексии, оценки и т.д.) взаимодействующим субъектом.
- Конфликт может быть понят только с учетом субъективного отражения параметров ситуации. Она является ключевым фактором объяснения феноменологии конфликта.
- Конфликт - это не свойство ситуации, а выводы, делаемые на ее основе.

Курт Цадек Левин (1890 -1947) - первооснователь когнитивизма



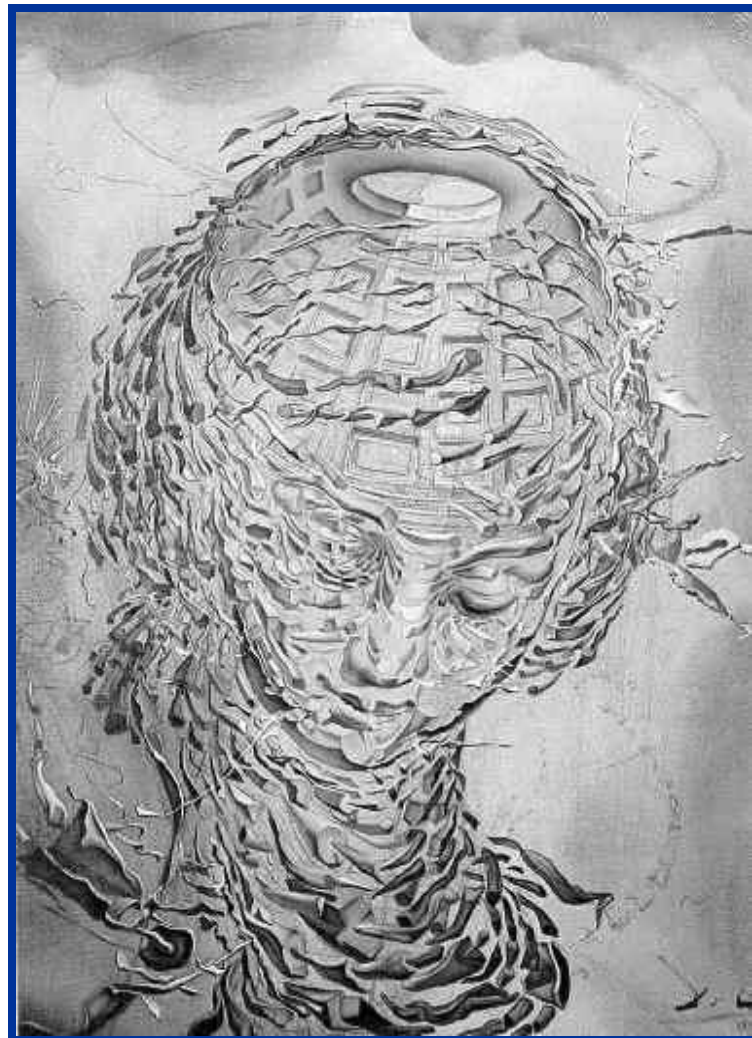
«Поведение субъекта определяет не ситуация, которая может быть описана «объективно» наблюдателями, а ситуация, как она дана субъекту в его переживании, как она существует для него»

- Ввел принципиально иное, чем у бихевиористов, понимание среды, окружающей индивида. «Описание ситуации должно быть скорее «субъективным», нежели «объективным», т.е. ситуация должна описываться с позиции индивида, поведение которого исследуется, а не с позиции наблюдателя.
- Тем самым Левин преодолел оппозицию «внутреннее - внешнее» в интерпретации источников поведения в конфликте.
- Психоанализ рассматривал интрапсихические, «внутренние факторы» как главные в регуляции поведения;
- Бихевиоризм отдавал приоритет ситуативным, «внешним»;
- Курт Левин фактически объединил их, придав «внешним» факторам «внутренний», субъективный характер.



Гештальт не является простой суммой частей, а представляет собой целостную структуру.

□ Опираясь на положения гештальт-психологии, Курт Левин предпринял попытку использования целостного подхода в исследовании детерминации конфликтного поведения личности.



Определение конфликта

- Конфликт «психологически характеризуется как ситуация, в которой на индивида действуют противоположно направленные одновременно взаимодействующие силы примерно равной величины»

Левин Курт
Теория поля, 1935.



Курт Левин о законах конфликта



- Случаи, когда индивид находится между двумя позитивными или негативными валентностями (или же один и тот же объект одновременно наделен как позитивной, так и негативной валентностью), описывают основные виды внутриличностного конфликта.
- Межличностные конфликты - это «конфликты между собственными и вынуждающими силами», т.е как противоречия между собственными потребностями человека и внешней вынуждающей силой.
- Законы конфликта едины для всех его разновидностей. Однако случай конфликта между собственными и внешними вынуждающими силами имеет специфическую возможность разрушения этой внешней власти.
- Идеи Курта Левина о природе конфликтов стали непосредственным источником теорий когнитивного соответствия, в т.ч. Теории структурного баланса Ф. Хайдера.

ТЕОРИЯ ПСИХОЛОГИЧЕСКОГО ПОЛЯ

Курт Левин

- Личность живет и развивается в психологическом поле окружающих ее предметов, каждый из которых имеет определенный заряд (**валентность**).
- Для каждого человека эта валентность имеет свой знак, хотя существуют и такие предметы, которые для всех имеют одинаково притягательную или отталкивающую силу.
- Воздействуя на человека, предметы вызывают в нем потребности (**как энергетические заряды**), вызывающие напряжение человека. В этом состоянии человек стремится к разрядке, т.е. удовлетворению потребности.
- **«Поле» — это структура, в которой совершается поведение.** Она охватывает в нераздельности мотивационные устремления (намерения) индивида и, существующие вне индивида, объекты его устремлений».

Курт Левин различал два рода потребностей: биологические и социальные (квазипотребности)

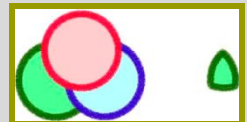
- Потребности в структуре личности находятся в связи друг с другом, в определенной иерархии. При этом квазипотребности, которые связаны между собой, могут обмениваться находящейся в них энергией. Этот процесс Левин называл коммуникацией заряженных систем.
- Возможность коммуникации ценна тем, что делает поведение человека более гибким, позволяет ему разрешать конфликты и находить выход из сложных ситуаций. Эта гибкость достигается благодаря системе замещающих действий, которые формируются на основе связанных, коммуницирующих между собой потребностей.
- Таким образом, человек не привязан к определенному действию или способу решения ситуации, но может менять их, разряжая возникшее у него напряжение. Это расширяет его адаптационные возможности.



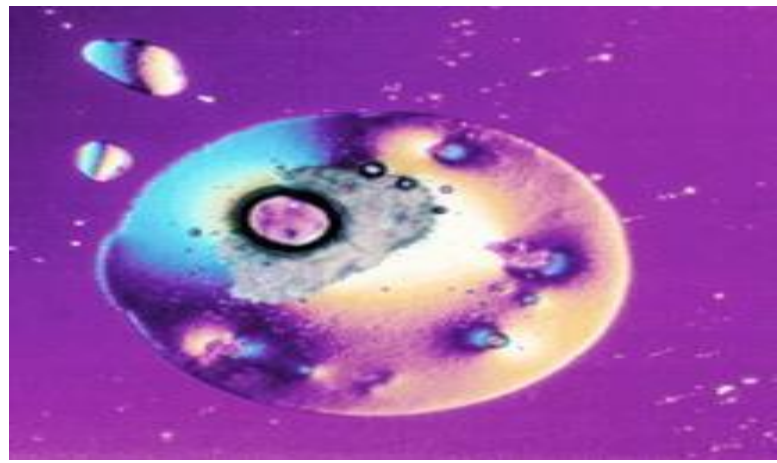
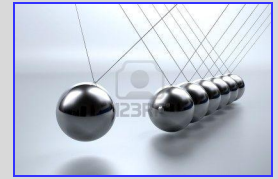
Из «Теории поля» Курта Левина

- Не только сложившаяся ситуация, но и ее предвосхищение, предметы, существующие только в сознании человека, могут определять его деятельность.
- Наличие таких идеальных мотивов поведения дает возможность человеку преодолеть непосредственное влияние поля окружающих его предметов, "встать над полем".

Такое поведение является волевым, в отличие от полевого, которое возникает под влиянием непосредственного сиюминутного окружения.



Теория структурного баланса Ф. Хайдера



□ **Теория равновесия Ф. Хайдера** — когнитивная теория межличностных отношений, основанная на допущении, что несбалансированные, противоречивые когнитивные системы автоматически стремятся к достижению большей уравновешенности.

- * Теория Ф.Хайдера посвящена анализу согласованности между системой установок индивида и его знаниями об установках и поведении окружающих.
- Конфликт возникает тогда, когда установление баланса невозможно в силу того, что «определенное отношение единства, предписываемое условиями баланса, для одного человека исключается вследствие существования отношения единства со стороны другого человека».

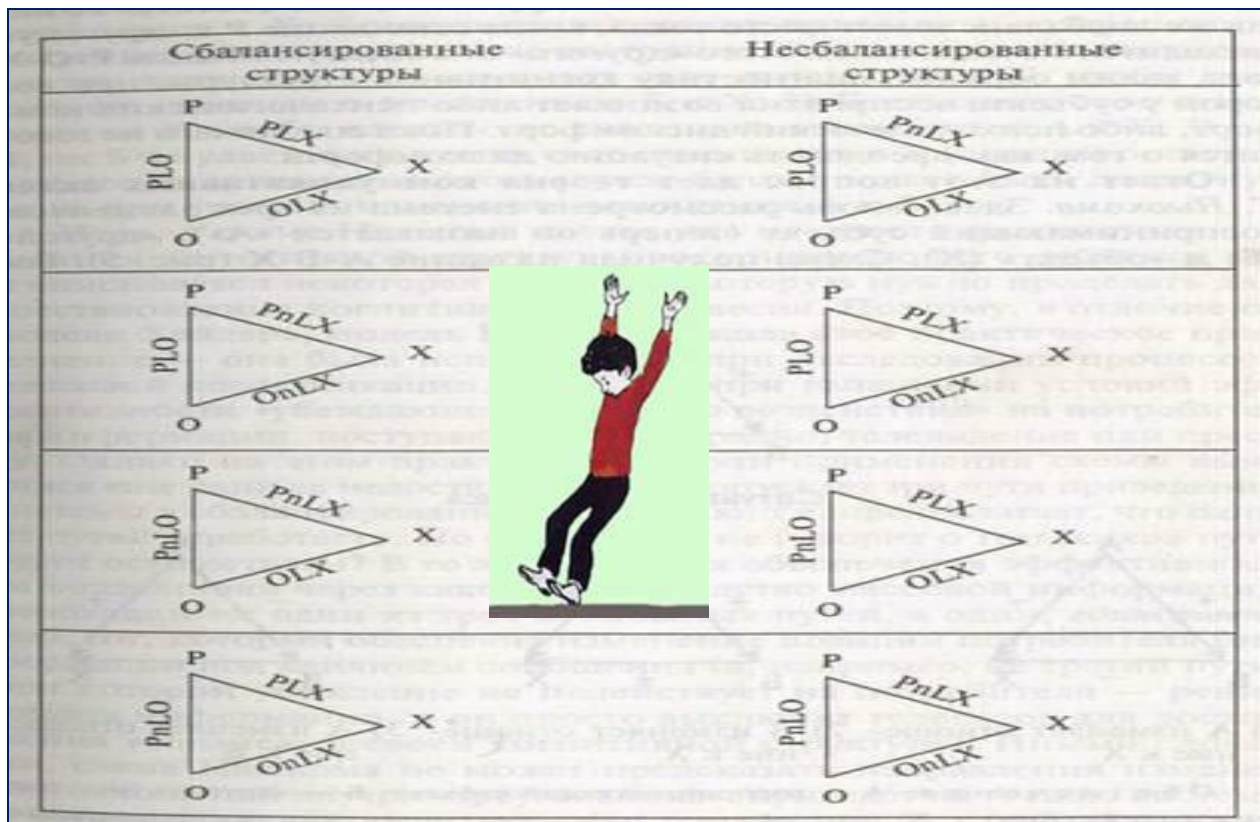
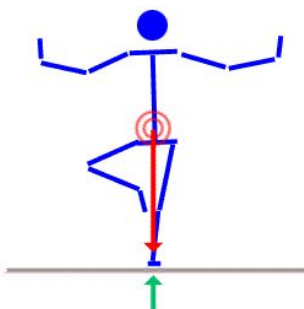
Сущность социально-психологического конфликта по Ф. Хайдеру



- Социально-психологический конфликт-это определенное рассогласование между системой представлений индивида и его знаниями о представлениях и поведении других, между системами представлений разных людей.



Балансные и небалансные состояния: схема Р-О-Х (Ф. Хайдер)



**Обозначения: L — положительное отношение;
nL — негативное отношение.**

В схеме Теодора Ньюкома (1903 -1984), дается уже не просто (как у Ф. Хайдера) диагностика состояния когнитивной структуры воспринимающего субъекта, но и описывается некоторая «работа», которую нужно проделать для восстановления когнитивного равновесия.

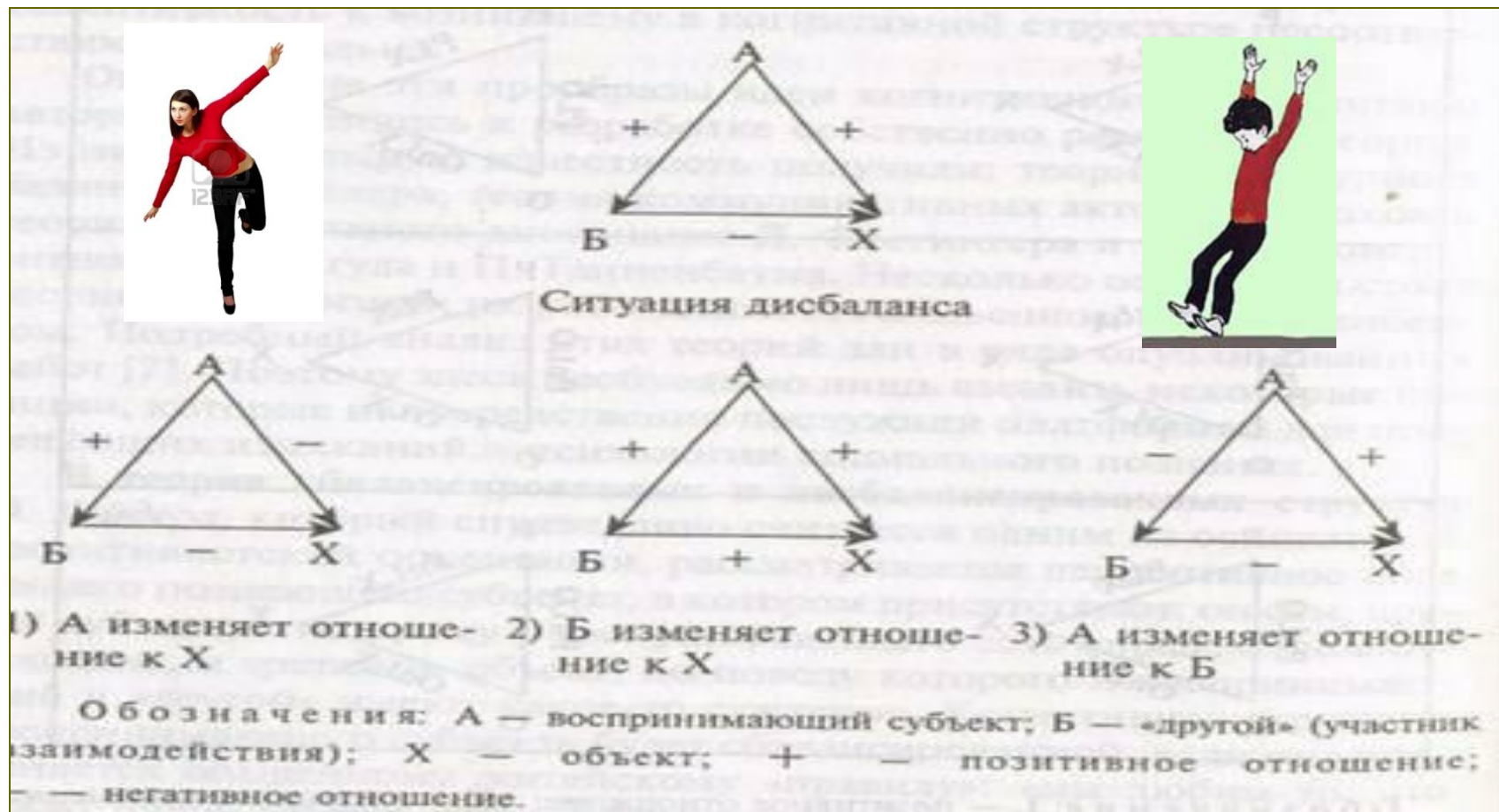
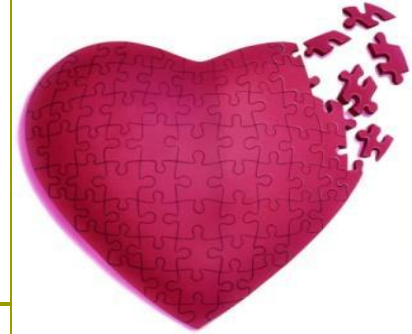


Схема А-Б-Х (Т. Ньюком). К теории коммуникативных актов

Теория конгруэнтности

Ч. Осгуда и П. Танненбаума



Теория Ч. Осгуда и П. Танненбаума делает два предположения, которые позволяют прогнозировать исходы дисбалансных состояний:

1. Дисбаланс в когнитивной структуре **P** (или **A** — у Ньюкома) зависит не только от общего знака отношения **P** к **O** (**A** к **B**) и **O** к **X** (**B** к **X**), но и от интенсивности этих отношений. Так, отношение может быть положительным, но различной степени (можно что-то или кого-то «сильно любить», просто «любить» и т.п.). Различная интенсивность отношения может также привести к несоответствию (неконгруэнтности).

2. Восстановление баланса может быть достигнуто не только за счет изменения знака отношения **P** к одному из членов триады, но путем изменения и знака, и интенсивности, причем одновременно к обоим членам триады.

Осгуд (Osgood) Чарльз Эджмертон

(1916-1991) - американский психолог.

Занимался проблемами социальной психологии, психолингвистики.

Развивал теорию смысла, в которой смысл понимался как свернутое воспроизведение реального поведения в отношении определенных предметов.

На основе этой теории разработал метод семантического дифференциала.

Теория когнитивного диссонанса Леона Фестингера



Psychology

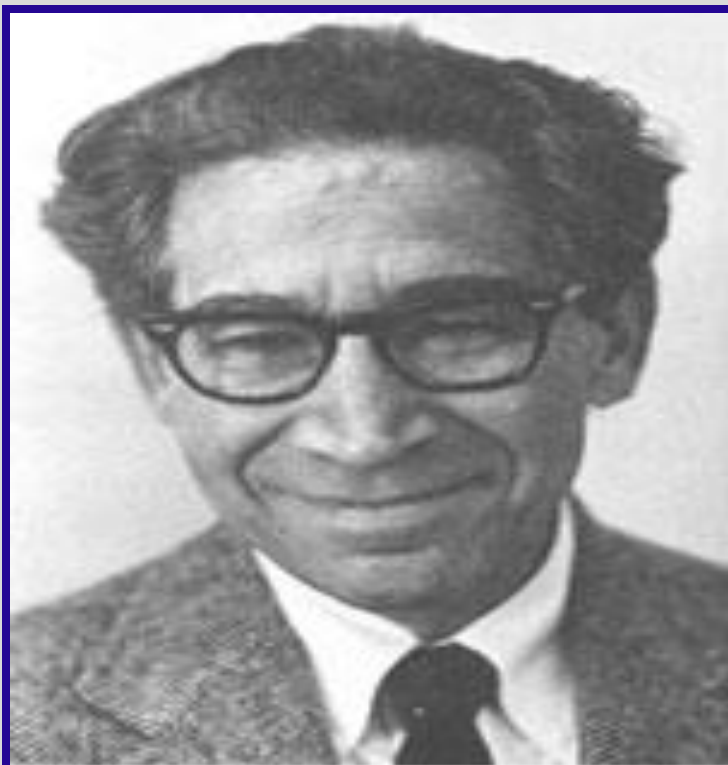
Теория *Фестингера* имеет дело с когнитивной структурой одного индивида. «Конфликт» происходит в когнитивной структуре одного человека, когда у него возникает несоответствие (диссонанс) между двумя элементами (когнициями или знаниями). Это могут быть знания о себе: (*что делает, чувствует, хочет или желает, чем он является и т.п.*) Другие элементы — это знания о мире, в котором *он* живет: что и где происходит, что к чему ведет, что доставляет удовлетворение, а что причиняет боль, на что можно не обращать внимания, а что важно и т.д.

Есть **три пути «избавления» от диссонанса** (или уменьшения его):

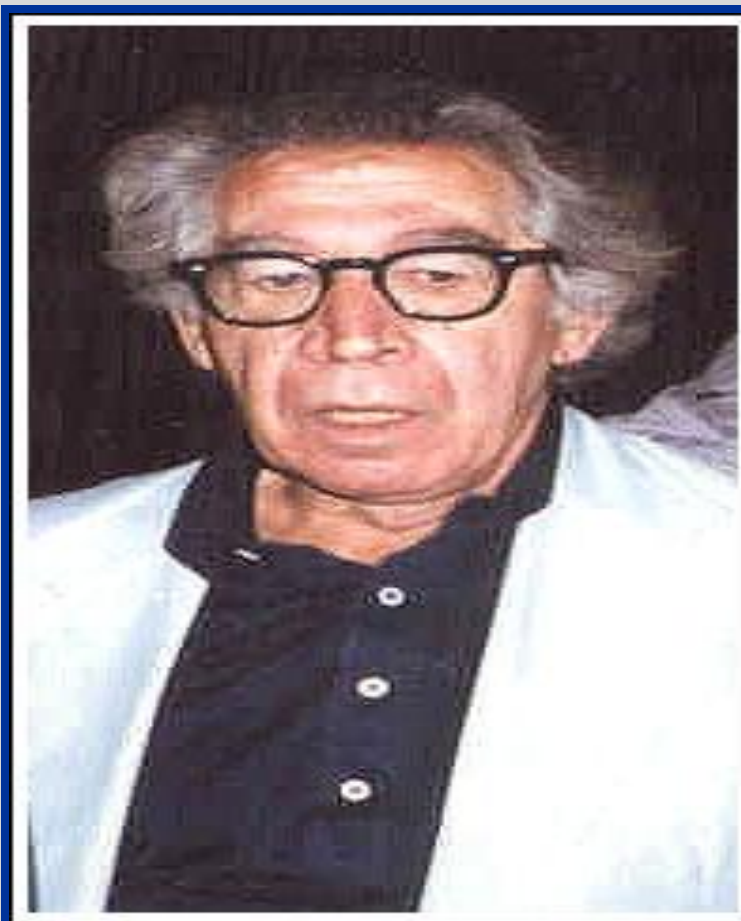
- а) изменить поведение;
- б) изменить знание - когницию), т.е. убедить себя в чем-то позитивном;
- в) осторожно относиться ко всякой новой информации, произвести ее «селекцию» — воспринимать лишь конструктив.

ЛЕОН ФЕСТИНГЕР

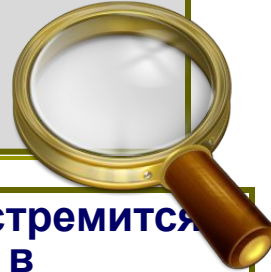
(1919 -1989)



Leon Festinger



Пять областей, в которых уменьшение диссонанса играет важную роль:



1. **Конфликт после принятия решения**, когда человек, приняв решение, стремится всячески привести доводы в пользу принятой альтернативы, т.е. в значительной мере снижает объективность, свойственную при оценке альтернатив до принятия решения.
2. **Вынужденное согласие**, когда у человека возникает диссонанс не потому, что его принудили принять какое-то решение, а он сам добровольно позволил вовлечь себя в решение, вызывающее диссонанс. Для уменьшения диссонанса он начинает повышать ценность совершенного действия и «оправдывать» себя.
3. **Специфический отбор информации** — стремление не столько избежать негативной информации (которая увеличивает диссонанс), сколько подбирать позитивную информацию, диссонанс уменьшающую.
4. **Несогласие с убеждениями социальной группы**, когда ее неправота очевидна, признание чего могло бы привести к уменьшению диссонанса. Но зачастую, благодаря взаимодействию между членами группы, такое несогласие не возникает, а, напротив, вместе с группой человек находит новые и новые «подтверждения» ее правоты.
5. **Неожиданные результаты действий и их последствия**, когда мера усилий человека уменьшить диссонанс зависит от того, как соотносятся затраченные им усилия и неуспешность результата: диссонанс сильнее в том случае, когда результат какого-то решения противоречит представлению человека о себе. Чтобы уменьшить диссонанс в этом случае, человек склонен изменять даже самооценку.



Возможные источники возникновения диссонанса:

□ из логической непоследовательности, т.е. когда человек просто допускает одновременное существование двух противоречивых суждений;

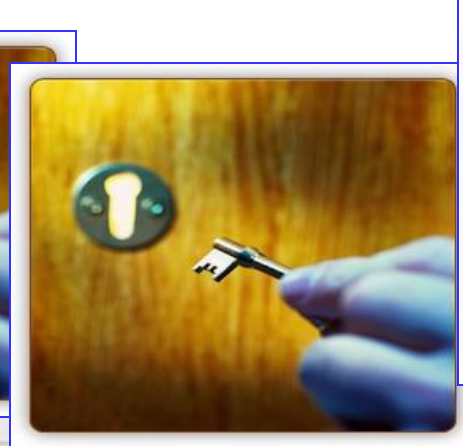
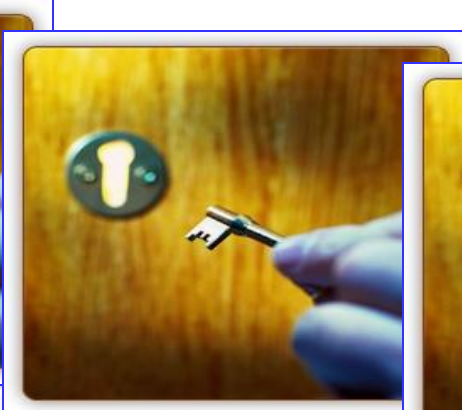


- из несоответствия когнитивных элементов нормам (культурным образцам);
- из несоответствия когнитивного элемента более широкой системе представлений;
- из несоответствия прошлому опыту.

Конфликт как когнитивная система :

У. Клар, Д.Бар-Тал, А.Круглянский (1988)

- Рассматривают межгрупповой конфликт непосредственно как когнитивную схему, т.е. как специфическое содержание знания.
- Под когнитивной схемой ими понимается семантическая сеть взаимосвязанных значений (того, что подразумевается), проистекающих от особого центрального убеждения.
В случае конфликтной схемы этим специфическим центральным убеждением является несовместимость целей различных сторон.
- **Конфликт - это не свойство ситуации, а выводы, делаемые на ее основе.**
- Однажды сформированная схема начинает в значительной степени управлять кодированием, организацией и поиском информации. Если ситуация определяется как конфликтная, для ее характеристики будут выбираться признаки, поддерживающие эту схему.



Prof. Daniel Bar-Tal



Когнитивный и мотивационный факторы в конфликте (Arie V. Kruglanski)

- Так как конфликт связан с определенной интерпретацией ситуации, содержание представлений у субъектов о том, что считать конфликтом, может различаться.
- Структуры знания формируются под влиянием двух факторов: когнитивного и мотивационного.
- Когнитивный фактор имеет два аспекта:
 - 1) наличие идей в личностном концептуальном репертуаре;
 - 2) их доступность в данный момент.
- Мотивационный фактор определяется как:
 - 1) потребность в когнитивной структуре (стремление иметь ясное и четкое представление о данной проблеме или «не хочу ничего знать»);
 - 2) опасение невалидности;
 - 3) потребность в окончательных выводах, принятие которых зависит от того, в какой степени они соответствуют индивидуальным желанием и устремлениям.

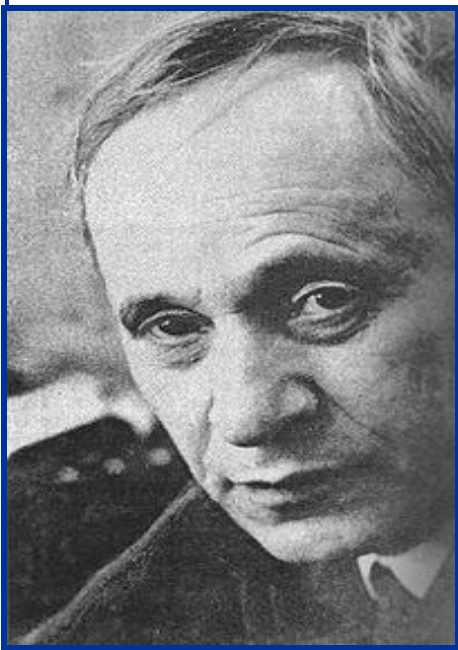
В.Н. Мясищев разрабатывал концепцию отношений личности. Считал, что ядро личности составляет система ее отношений к внешнему миру и к самому себе.



**Мясищев
Владимир
Николаевич
(1892–1973)**

- **Для отечественных психологов (В.Н. Мясищев, В.С. Мерлин), рассматривавших конфликт с позиций психотерапевтического подхода, характерно принятие субъективной оценки человеком сложившейся ситуации, его субъективного переживания в качестве обязательного компонента наличия конфликта.**
- **Характер и глубина переживаний зависит от особенностей личности.**
- **В.Н. Мясищев считал, что человек в конфликте выступает как сознательный субъект, выделяющий себя из окружающего, сознательно относящийся к различным сторонам действительности и активно воздействующим на неё в соответствии со своими потребностями и вытекающими из них целями.**

В.С. Мерлин обязательным условием возникновения конфликта рассматривает субъективную неразрешимость ситуации, которая является результатом соответствующей оценки, интерпретации её человеком.



Мерлин Вольф
Соломонович
1898 -1982

- **Отечественные ученые являются сторонниками когнитивистского подхода.**
- **Восприятие и интерпретация внешней ситуации, собственных чувств и переживаний как конфликта рассматриваются как обязательное условие существования конфликта.**
- **Сама по себе внешняя ситуация не может автоматически вести к развитию конфликта.**
- **Когнитивная составляющая является обязательным условием возникновения конфликта.**



КОММЕНТАРИЙ

- Теории когнитивного соответствия, дали много для проработки проблем социального познания, его структуры, содержания, но не смогли вплотную приблизиться к ответу на вопрос о связи когнитивной активности и поведения, деятельности человека.
- Эти теории могут быть второй составляющей социально-психологических знаний, давшей импульс дальнейшим исследованиям социального познания.
- Когнитивистская ориентация в целом задала ипроблематику дальнейших исследований в социальной психологии, связанную с акцентом на проблемы социальной перцепции, коммуникации аттитюдов, принятия решений и т.п. Она стимулировала развитие третьей составляющей, получившей название - исследования атрибутивных процессов. Вклад этой области в общую теорию социального познания так велик, что должен быть рассмотрен особо.



КОНТРОЛЬНЫЕ ВОПРОСЫ

- Какова основная методологическая схема бихевиористов в исследовании конфликтов?
- Результатом чего являются стратегии поведения личности в конфликте с позиций бихевиоризма?
- В чем сущность принципа викарного научения?
- Кто из ученых является основоположниками ситуационной традиции изучения конфликтов?
- Каковы минусы бихевиоризма в изложении концепции конфликта?
- В чем основные достоинства когнитивистской концепции конфликта?
- Какие потребности К. Левин называл квазипотребностями?
- Какие пути избавления от когнитивного диссонанса называет Л.Фестингер ?



Спасибо за внимание !!!



СПАСИБО!

Animation www.krassota.com



kovalev_vn@mail.ru