

MIND
MAP

A hand-drawn mind map on a chalkboard. The central node is a rounded rectangle containing the words "MIND" and "MAP" stacked vertically. Several lines radiate from this central node to five empty circles positioned around it. Each line ends in an arrowhead pointing towards the circles, indicating a flow or connection from the central concept to the peripheral nodes.

MIND MAP

- Ментальные карты
- Интеллект-карты
- Диаграммы связей
 - Карты памяти
 - Карта мыслей

Интеллектуальная карта – способ визуализировать процесс мышления при помощи нелинейных схем

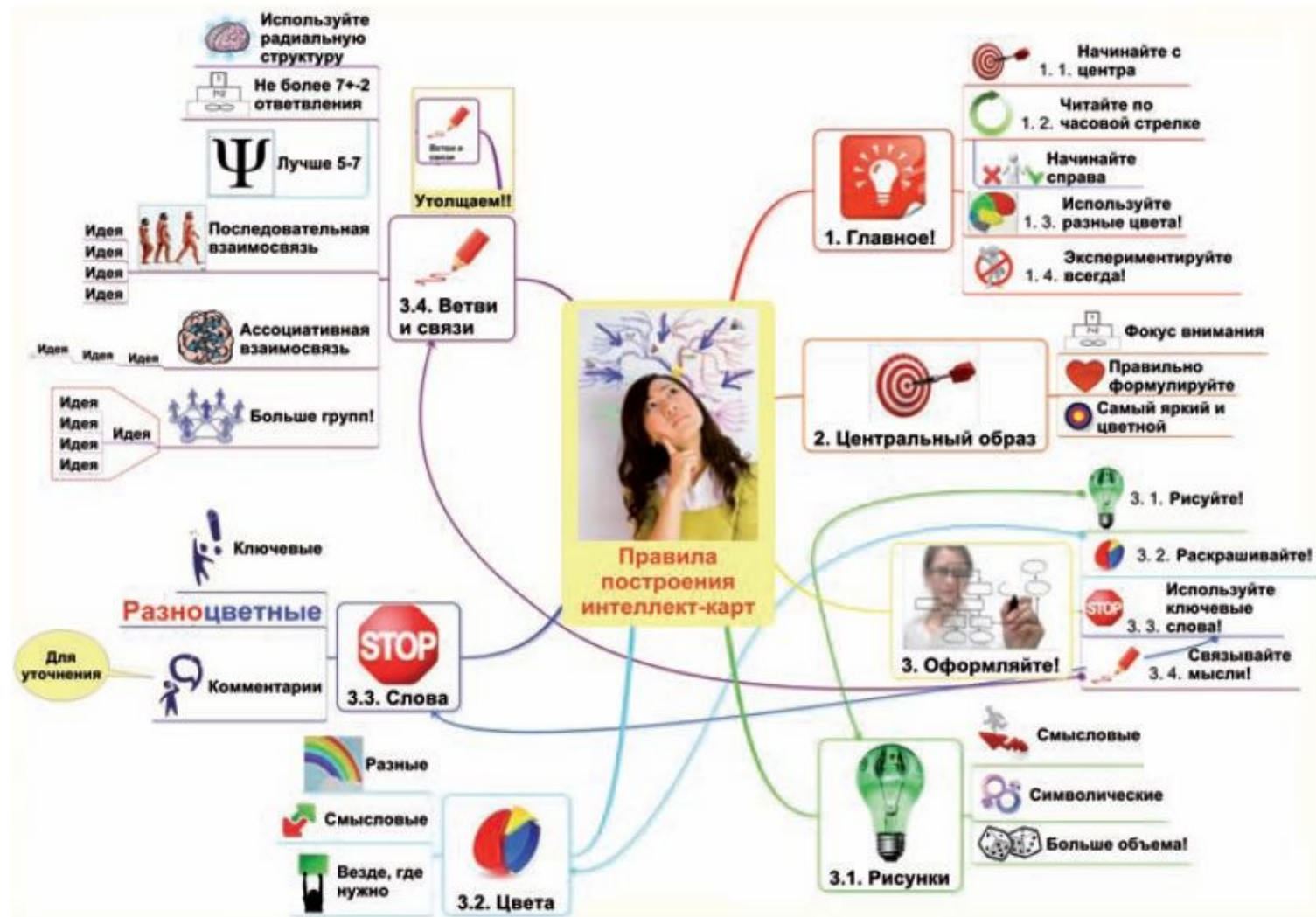


Интеллект-карты (в оригинале **Mind maps[®]**) это разработка **Тони Бьюзена** - известного писателя, лектора и консультанта по вопросам интеллекта, психологии обучения и проблем мышления.



- **Интеллект-карты** – очень красивый инструмент для решения таких задач, как проведение презентаций, принятие решений, планирование своего времени, запоминание больших объемов информации, проведение мозговых штурмов, самоанализ, разработка сложных проектов, собственное обучение, развитие, и многих других.

Принципы построения интеллект-карт



Цвет	Значение	Скорость восприятия
Красный цвет	Максимально фокусирует внимание. Сообщает об опасности, проблемах, которые могут возникнуть, если не обратить на него внимание	Высокая
Синий цвет	Строгий, деловой цвет. Настраивает на эффективную долгую работу. Отлично воспринимается большинством людей	Средняя
Зеленый цвет	Цвет свободы. Расслабляющий, умиротворяющий цвет. Позитивно воспринимается большинством людей. Но его значение сильно зависит от оттенков («энергичный изумруд» или «тоска зеленая»)	Низкая
Желтый цвет	Цвет энергии, цвет лидерства. Очень раздражающий цвет, на который невозможно не обратить внимание.	Высокая
Коричневый цвет	Цвет земли, самый теплый цвет. Цвет надежности, силы, стабильности, уверенности	Низкая
Оранжевый цвет	Очень яркий, провокационный цвет. Цвет энтузиазма, новшества, возбуждения, энергии, динамики. Отлично привлекает внимание	Высокая
Голубой цвет	Цвет нежности, цвет романтики. Отличный фоновый цвет. В английском языке нет отдельного слова для этого цвета (blue понимается как и синий, и голубой).	Низкая
Черный цвет	Строгий, ограничивающий цвет. Идеален для написания текста, создания границ	Средняя

Принципы работы мозга, заложенные в основу Интеллект- карт

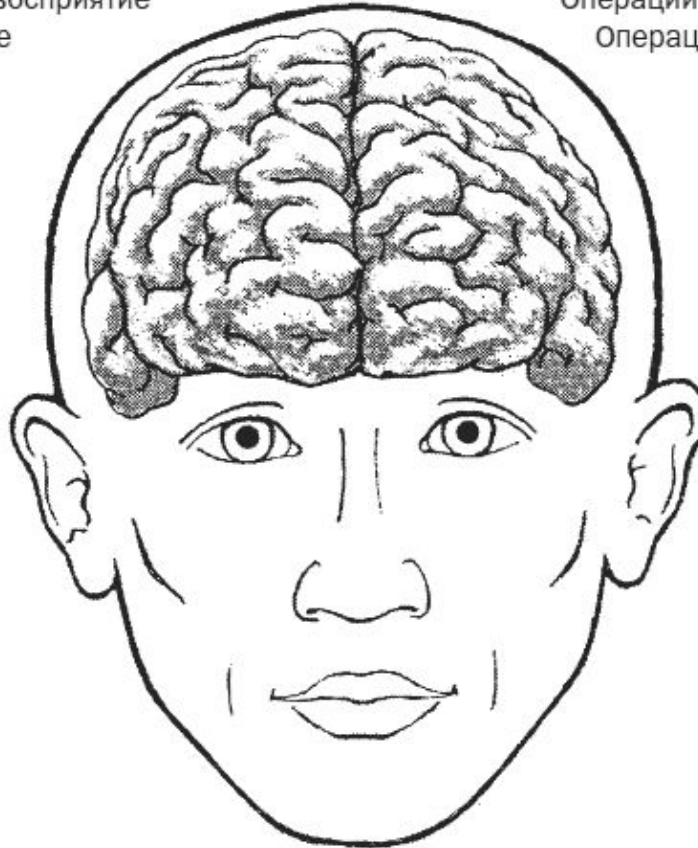
1. Лево- и право-полушарное мышление

П

Пространственная ориентация
Гештальт (целостное восприятие)
Трехмерное восприятие
Воображение
Мечты
Ритм
Цвет

Л

Операции с последовательностями
Линейные представления
Операции с перечнями
Операции с числами
Анализ
Логика
Речь



Принципы работы мозга, заложённые в основу Интеллект- карт

2. Ассоциативность мышления



Кому нужны интеллектуальные карты



Области применения Интеллект-карт



Обучение

- создание ясных и понятных конспектов лекций;
- максимальная отдача от прочтения книг/учебников;
- написание рефератов, курсовых проектов, дипломов.

Области применения Интеллект-карт



Запоминание

- подготовка к экзаменам;
- запоминание списков: что сделать/кому позвонить/...

Области применения Интеллект-карт



Презентации

- вы за меньшее время даете больше информации, при этом вас лучше понимают и запоминают;
- проведение деловых встреч и переговоров.

Области применения Интеллект-карт

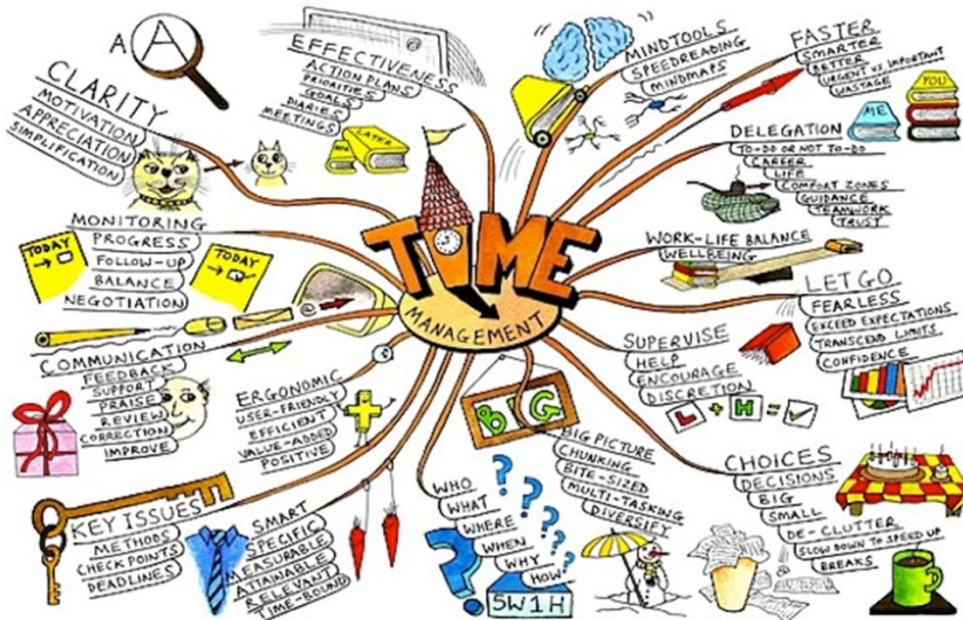


Планирование

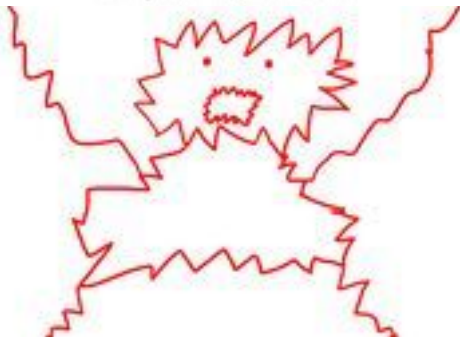
- разработка сложных проектов: нового бизнеса, бизнес-процессов....

Области применения Интеллект-карт

Организация личного времени



© <http://www.mindtools.com/>



Области применения Интеллект-карт



Мозговой штурм

- генерация новых идей, творчество;
- коллективное решение СЛОЖНЫХ задач.

Области применения Интеллект-карт



Принятие решений

- четкое видение всех «за» и «против»;
- более взвешенное и продуманное решение.

HEALTH



Элементы интеллект-карт



Законы интеллект-карт

1.

**Используйте
эмфазу**

- Всегда используйте центральный образ.
- Как можно чаще используйте графические образы
- Для центрального образа используйте три и более цветов.
- Чаще придавайте изображению объем, а также используйте выпуклые буквы
- Пользуйтесь синестезией (комбинированием всех видов эмоционально-чувственного восприятия).
- Варьируйте размеры букв, толщину линий и масштаб графики.
- Стремитесь к оптимальному размещению элементов на интеллект-карты.
- Стремитесь к тому, чтобы расстояние между элементами интеллект-карты было соответствующим.

рекомендации по их составлению

2.

Ассоциируйте

- Используйте стрелки, когда необходимо показать связи между элементами интеллект-карты.
- Используйте цвета.
- Используйте кодирование информации.

Законы интеллект-карт

3.

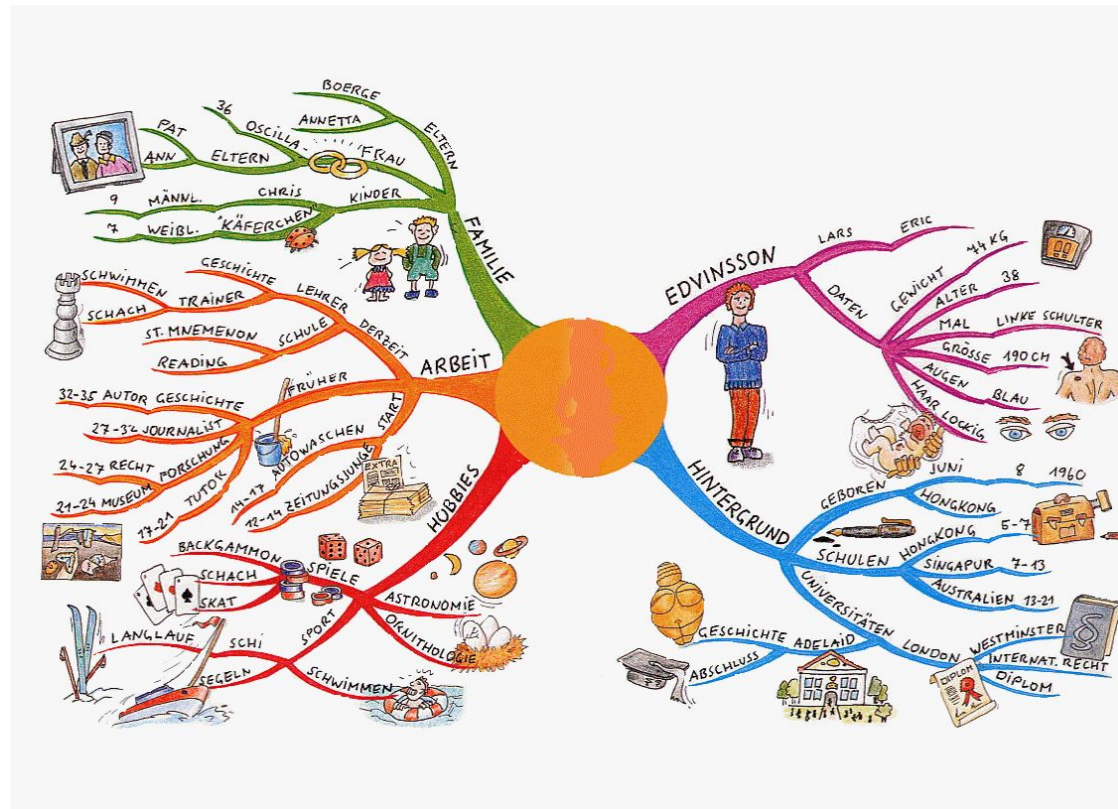
**Стремитесь к
ясности в
выражении
мыслей**

- Придерживайтесь принципа: по одному ключевому слову на каждую линию.
- Используйте печатные буквы.
- Размещайте ключевые слова над соответствующими линиями.
- Следите за тем, чтобы длина линии примерно равнялась длине соответствующего ключевого слова.
- Соединяйте линии с другими линиями и следите за тем, чтобы главные ветви карты соединялись с центральным образом.
- Делайте главные линии плавными и более жирными.
- Отграничивайте блоки важной информации с помощью линий.
- Следите за тем, чтобы ваши рисунки (образы) были предельно ясными.
- Держите бумагу горизонтально перед собой, предпочтительно в положении «ландшафт».
- Старайтесь располагать слова горизонтально.

Законы интеллект-карт

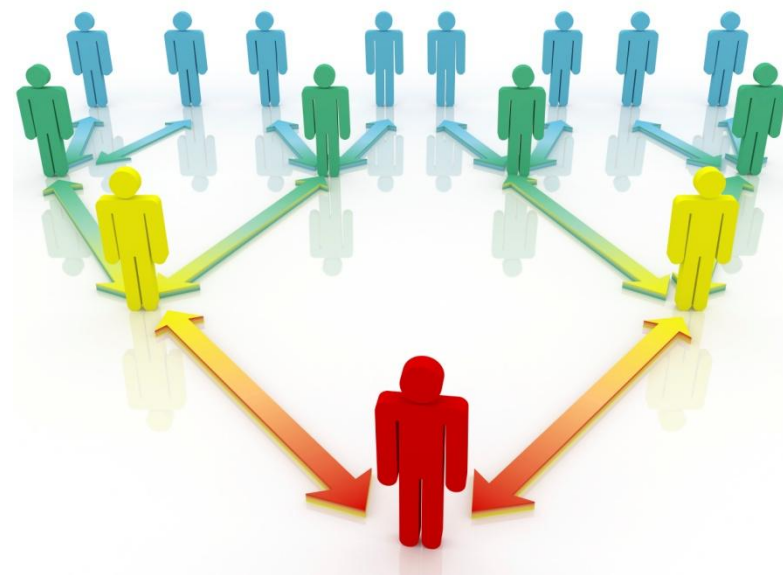
4.

Вырабатывайте собственный стиль.



Законы структуры

- 1. Соблюдайте иерархию мыслей.**
- 2. Используйте номерную последовательность в изложении мыслей.**



Ссылки на программные средства

- <https://www.mindmap.com/#m:new>
- <https://bubbl.us/mindmap>
- <https://coggle.it/> - бесплатная он-лайн версия
- <https://imindmap.com/> - платная разработка от Тони Бьюзена