

Қарағанды Мемлекеттік Медицина Университеті
Психология, Психиатрия және Наркалогия кафедрасы

СӨЖ

Тақырыбы: Сана. Өзіндік сана.

Орындаған: Сыдыкова Г.А.
110 топ ЖМФ

Тексерген: Жакишева Г.С.

Қарағанды 2011ж

Жоспар

- ❖ Кіріспе
- ❖ Негізгі бөлім
 1. Сана туралы түсінік
 2. Сананың дамуы
 3. Сана туралы тұжырымдамалар
- ❖ Қорытынды
- ❖ Пайдаланылған әдебиеттер

Кіріспе

Адам сыртқы ортаның тигізген әсерін, шама шарқынша өңдеп, бейнелейді. Ғылыми тұрғыдан психика, сана зат емес, оны көруге, суретін түсіріп алуға болмайды. Сана-сыртқы заттардың мидағы көрінісі. Сана шындықтың жай суреті, оның жансыз көшірмесі емес, адамның миында жүйке жүйесінде жасалып жататын шындықтың күрделі бейнесі.

Сана туралы түсінік

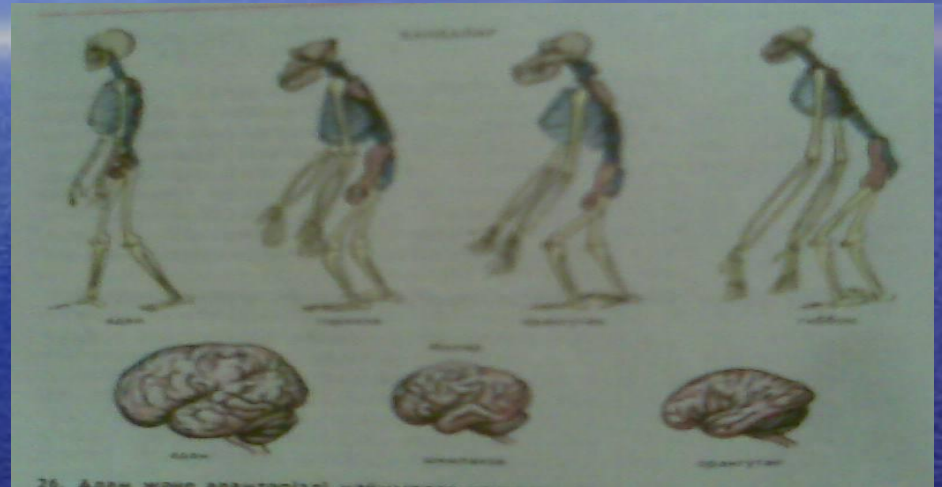
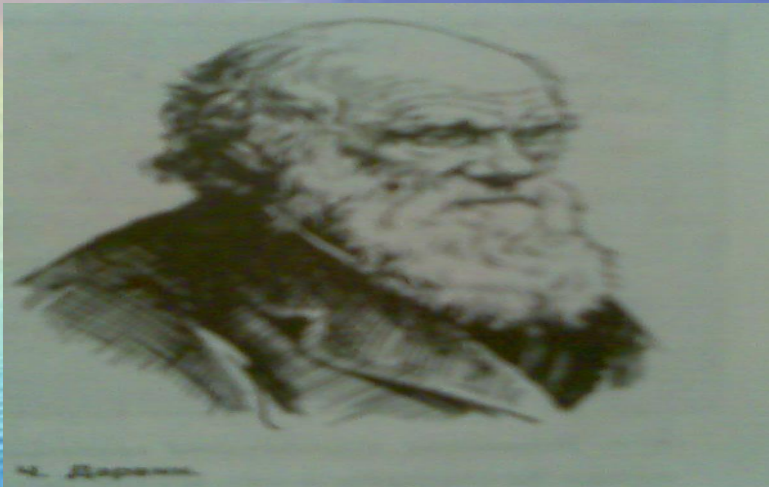
Сыртқы дүние мида түйсік, қабылдау, елестеу, ой-сезім түрінде бейнеледі. Бұлардың бәрін бір сөзбен адамның *санасы* немесе *психикасы* деп атайды.

Сана- сыртқы дүниенің бейнесі. Біздің миымыз сыртқы әсерлердің бәрін қабылдауға, бейнелеуге қабілетті. Мидағы бейне, образ сол бейнеленген зат пен құбылысқа сәйкес. Сана шындықтың жай суреті, оның жансыз көшірмесі емес, ол адамның миында жүйке жүйесінде жасалы жататын шындықтың күрделі бейнесі.

Сананың дамуы

Жер бетіндегі тіршілік эволюциясының қолы жеткен ең жоғарғы жетістігі – ойлай білетін адамның дүниеге келуі. Адамның еңбек етуі, еңбек құралдарын жасап, оны пайдалануы оның санасының дамуына зор ықпал жасады. Адамды жаратқан да осы өндіруші еңбек. Еңбек ету арқылы ол өзінің түрлі тіршілік қажеттерін қанағаттандырып қоймай, айналасындағы бейнені тану түсуге де мүмкіндік алады. Еңбек ету арқылы адам тек материалдық игіліктерді өндіріп қана қоймай, өзінің ой-санасын, психологиясын да қалыптастырады.

Чарлз Дарвин теориясы

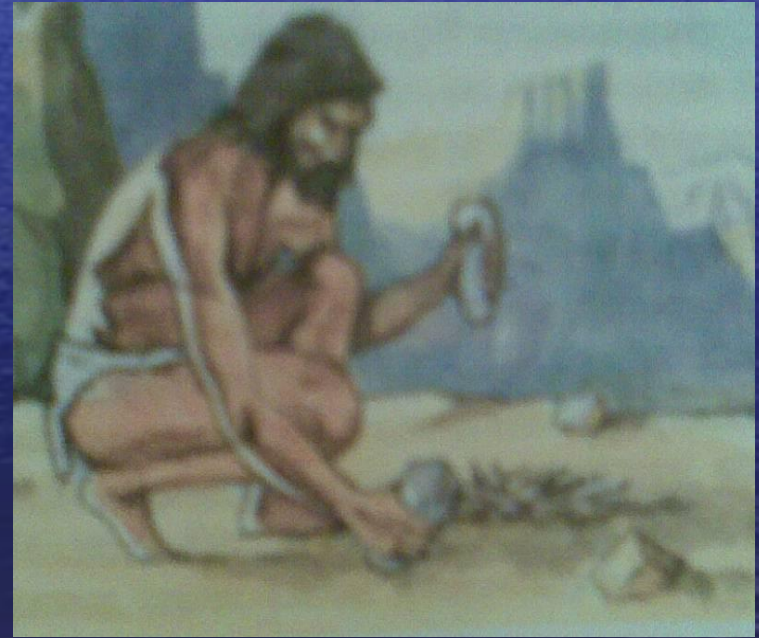
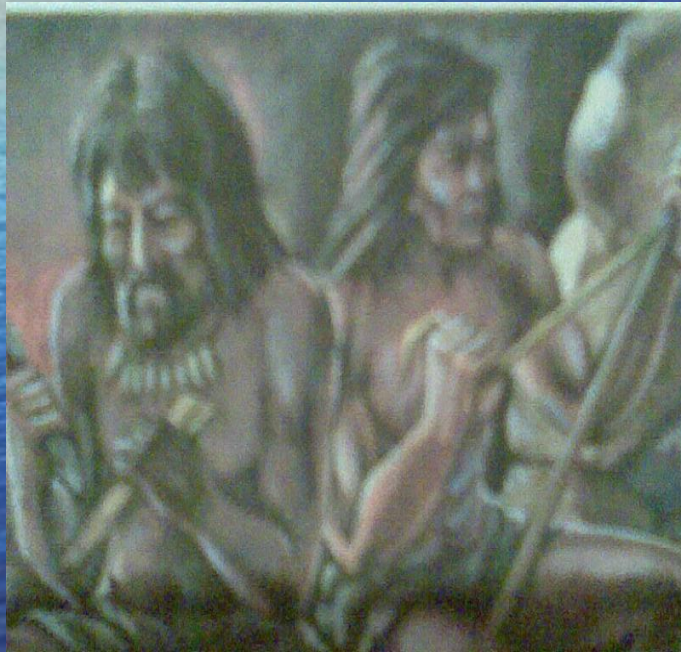


Ч. Дарвиннің тұжырымдамасы бойынша маймылдың адамға айналуы.

Ағылшын ғалымы Ч. Дарвин біздің арғы тегіміздің адам тектес маймылдардан пайда болғанын дәлелдегеннен, еңбек процесінің шешуші рөлін көрсете алмады.

Энгельстің айтуы бойынша, адамның дене және ойлау қабілетінің жетілуінде, миын дамытуында еңбек пен дыбыстың маңызы зор болды. Адамға айналу процесінің өзі күрделі нәрсе. Мыс, олар алғашында ағаштың басында өрмелеп , секіріп жүріп күн көруге кейіннен жер бетіне түсіп тіршілік етуге, төрт аяқтап жүруге мәжбүр болған. Мұның бәрі тіршілік талаптарынан туған. Бұл жөнінде Энгельс былай дейді: “Ең алдымен өздеріні бір нәрсеге өрмелеп шыққанда қолдың аяққа қарағанда өзге міндеттер атқарауын керек ететін тіршілік қалпының әсерінен болуы керек , бұл маймылдар жермен жүрген де қолдың көмегін ұмыта бастап, барған сайын тік жүруді үйрене бастаған. Осы арқылы маймылдан адамға айналу үшін шешуші қадам жасалған.”

Сөйтіп, күнделікті өмірдің жағдайлары адамның арғы тегінқолды төрт аяқтап жүруден екі аяқтап жүруге, алдыңғы екі аяғының бірте-бірте қолдың қызметін атқаруынан, өз қолымен қарапайым құралдар жасауына алып келді . Ол құралдарды күн көру, аң аулау, жауынан қорғану үшін пайдаланды. Құрал жасаумен шын мәнісіндегі еңбек ету басталды.



Еңбек құралдарын жасау, оны пайдалану адам организмiнiң анатомиялық құрылысына да үлкен өзгерiстер енгiздi. Мыс, бiртiндеп омыртқа жотасы өзгерiске түстi, мойын омыртқалары ерекше жетiлдi, бас сүйегiнiң формасы мен көлемiнiң өзгеруi, ми қабығы клеткаларының күрделенуiне мүмкiншiлiк туғызды. Бет әлпетi өзгерiске ұшырады. Сөйтiп, адам еңбек ету процесiнде сыртқы ортамен белсендi қарым-қатынас жасай отырып, бiрте-бiрте өз табиғатын да өзгерттi, бiртiндеп оның сана-сезiмi де өсе бастады. Еңбекпен айналысу психиканың материалдық негiзi, мидың, ми сыңарларының ерекшк дамуына жағдай жасады. Ол психикалық процестерiнiң мазмұны кеңейiп, адамның сезiм мүшелерiнiң пацда болуына ықпал жасады.

Сана туралы тұжырымдар

“Сана дегеніміз- ең таяу ортаны тану және өзін түсіне бастаған индивидтен тыс басқа адамдармен және заттармен арадағы шектеулі байланысты тану болып табылады”,- деп жазды К.Маркс.

Сана жеке адамға тән қасиет. Адамда жеке санамен қатар өмір сүрген ортасына байланысты қалыптасқан қоғамдық сана да болады. Ол екеуі тығыз байланысты . Сананың дамуы сыртқы ортадан тәуелді болып отырады дейтін түсінікті ғылымда **детерминистік принцип** деп аталады. Детерминизм тек сана құбылыстарының пайда болу, даму жолдарын ғана емес , табиғаттағы заттардың барлығының шығу тегі объективті себептіліктің заңдылықтарына бағынады деп үйретеді.

Ғылыми психология, сондай ақ сананың бақылауынан тысқары тұратын психологиялық құбылыстар болатындығын жоққа шығармайды. Орысша “бессознательное” және “подсознательное” деген сөздермен бейнеленетін осы ұғым философия, психология, өнертану, тарих ғылымдарында жиі қолданады. Оны ең алғаш енгізген З.Фрейд. Кейбір ғалымдар бұл құбылыс санаға ешқандай қатысы жоқ десе {*Лейбниц, Бенске, Лотце, Фехнер*}, енді біреулері мұны потологиялық құбылыс деп қарастырады. Саналы процестермен қатар, санадан тыс құбылыстар болады[ұйқысырап сөйлеу, түс көру, гипнозға илану т.б] Мұндай құбылыстарды тәжірибеге негізделген материалистік пікір айтқан ғалым — *И.М.Сеченов*


Осындай кезде мидағы қозу, тежелу процестерінің жұмысы баяу болып келетіндігін *И.П.Павлов* зерттеулері дәлелдеген.

Қорытынды

Аса талантты ақын С.Торайғыровтың пікірінше, адам табиғаттың туындысы, ондағы себептіліктің жемісі. Адам дүние сырларын біртіндеп ашып, шама-шарқынша өзгертіп отыратын белсенді тұлға. Ол сыртқы ортамен байланысып өз ақыл-ойын дамытады.

Пайдаланылған әдебиеттер

- Жарықбаев Қ.Б 2008
- “Шұғыла” ЖШС 2008
- [h/www.google.kz](http://www.google.kz)



**Назарларыңыз үшін
рахмет!**