

Класс Двудольные, семейство Бобовые и Паслёновые





Семейство Бобовые и Пасленовые



Класс Двудольные. Сем. Пасленовые и Бобовые
Заполните Таблицу:

Характеристика	Бобовые	Пасленовые
1. Представители		
2. Формула цветка		
3. Соцветие		
4. Плоды		
5. Листья		
6. Жилкование листьев		
7. Стебель		
8. Корень		



Сем. Бобовые (Мотыльковые)

1. ФОРМЫ: деревья, кустарники и травы



Мимоза - дерево



Жёлтая акация - кустарник



Люпин - растение

Культурные растения семейства



СОЯ



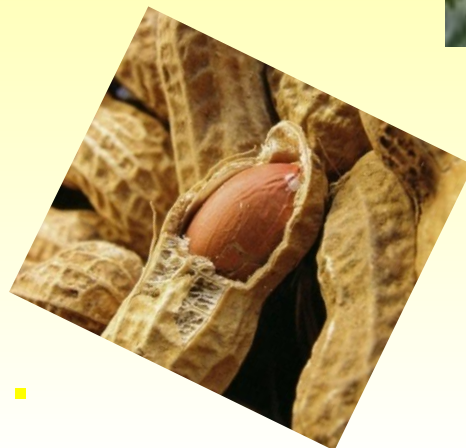
Горох посевной



Боб Русский

Представители:

Арахис (земляной орех)



Дикорастущие растения семейства.



Горошек мышиный



Клевер луговой

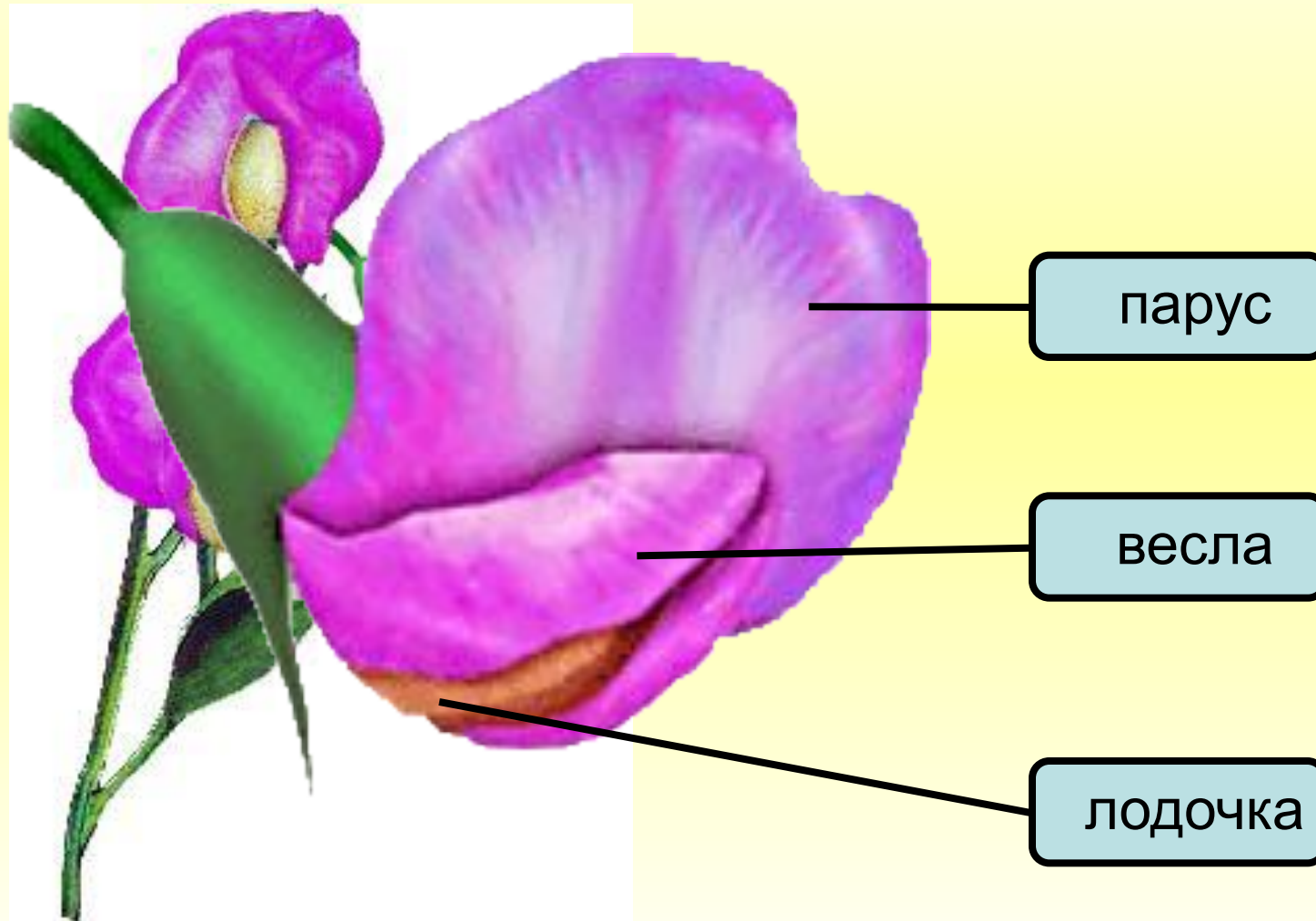


Донник лекарственный

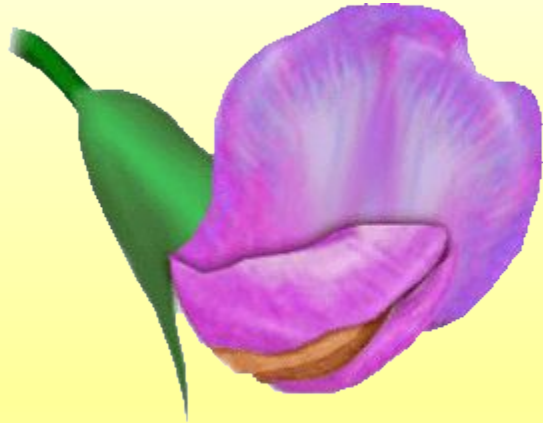
Декоративное растение - люпин



Строение цветка бобовых



Общая характеристика семейства Бобовых



Чашечка

5 сросшихся чашелистиков

Венчик

5 лепестков

Тычинки

10 (9 сросшиеся и 1)

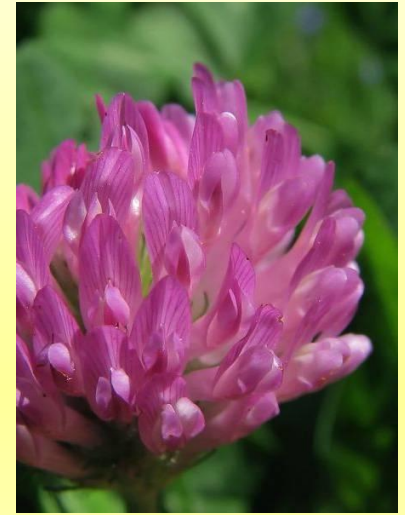
Пестик

1

$$C_{(5)} \quad L_5 \quad T_{(9+1)} \quad P_1$$

Сем. Бобовые

3. Соцветия: кисть или головка

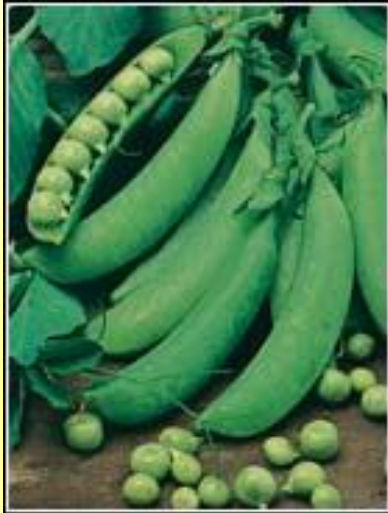


Люпин
Мышиный горошек

Клевер

Сем. Бобовые

4. Плод – боб (у всех)



Сем. Бобовые (Мотыльковые)

Листья



Сем. Бобовые (Мотыльковые)

5. Корни с клубеньками (у 75% представителей)



Симбиоз – растение предоставляет «дом» бактериям, а клубеньковые бактерии дают бобовым растениям азотные удобрения

Представители:

1. Бобы;
2. Горох;
3. Фасоль;
4. Соя;
5. Люпин;
6. Клевер;
7. Мышиный горошек;
8. Чина;
9. Вика;
10. Донник;
11. Люцерна;
12. Арахис



Вика



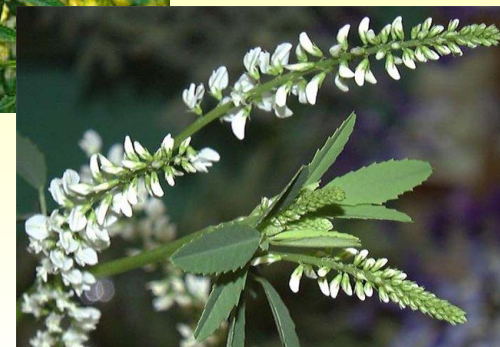
чина



Донник



Люцерна



Особенности растений семейства Бобовые

1. **Семейство** включает около 12 тыс. видов растений;
2. Лепестки имеют особые названия: верхний – парус; боковые – вёсла; 2 сросшихся нижних – лодочка.
3. Формула цветка бобовых **$Ч(5)Л_{1+2+(2)}Т(9)+1П_1$**
4. **Плоды – боб;**
5. **На корнях** бобовых поселяются **клубеньковые** бактерии, обогащающие почву азотом;
6. **Корневая система** – стержневая
7. **Представители:**.

Семейство Паслёновые



Культурные растения семейства ПАСЛЕНОВЫЕ

Отку



Дикорастущие растения семейства



Дурман обыкновенный
ядовитое, лекарственное растение.
Из листьев – противоастматическое,
из семян получают атропин



БЕЛЕНА - трава семейства пасленовых.
Используют в медицине как
противоспазматическое,
болеутоляющее.

Сем. Паслёновые

1. ФОРМЫ - травянистые растения, редко кустарники



Паслен
красный



Петуния



Картофель

Сем. Паслёновые

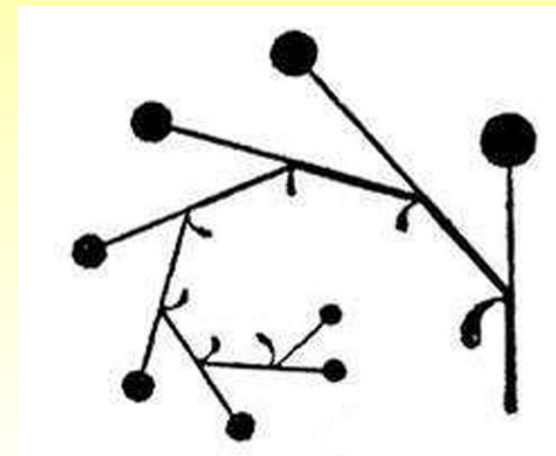
2. Формула цветка: $C_{(5)}L_{(5)}T_5P_1$

Тычинки часто образуют трубочку из ПЫЛЬНИКОВ



Сем. Паслёновые

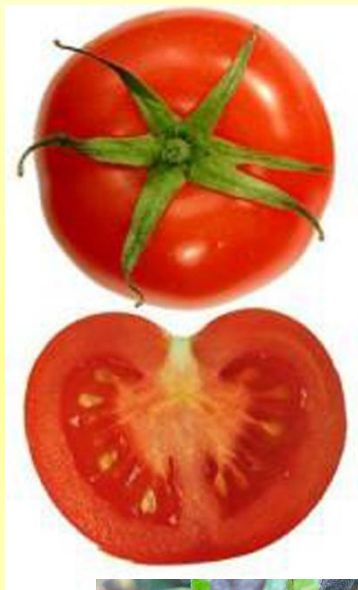
3. Соцветие – завиток или цветки одиночные



Завито

Сем. Паслёновые

4. Плоды: ягода и коробочка



1.

Коробочки
дурмана (1) и
белены (2)
(ядовиты!!)



2.



Плоды картофеля (ядовиты!)



Сем. Паслёновые

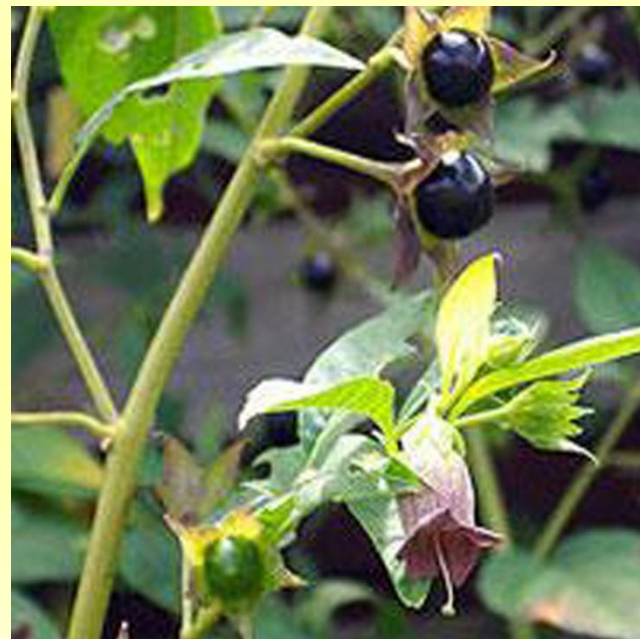
**5. Многие представители содержат
ядовитые вещества**



**Белена
чёрная**



**Белена
белая**



**Красавка
белладонна**

Сем. Паслёновые

5. Многие представители содержат ядовитые вещества



**Паслён
чёрный**



**Паслён сладко-
горький**



Плоды картофеля



Дурман

Особенности растений семейства Пасленовые

1. **Семейство** включает около 3000 видов растений;
2. **Цветки** имеют двойной околоцветник $\text{Ч}_{(5)}\text{Л}_{(5)}$ $\text{T}_5\text{П}_1$;
3. **Соцветия:**
4. **Плоды** – ягода, коробочка;
5. **Корневая система** – стержневая.
6. **Представители:**

