

Тема 3. Макроэкономическое равновесие

- 1. СУЩНОСТЬ ОБЩЕГО (МАКРОЭКОНОМИЧЕСКОГО) РАВНОВЕСИЯ
- 2. МАКРОЭКОНОМИЧЕСКОЕ РАВНОВЕСИЕ В МОДЕЛИ «СОВОКУПНЫЙ СПРОС - СОВОКУПНОЕ ПРЕДЛОЖЕНИЕ»
- 3. АНАЛИЗ ПОТРЕБЛЕНИЯ, СБЕРЕЖЕНИЙ И ИНВЕСТИЦИЙ КАК СОСТАВНЫХ ЧАСТЕЙ СОВОКУПНОГО СПРОСА
- 4. КЕЙНСИАНСКАЯ МОДЕЛЬ МАКРОЭКОНОМИЧЕСКОГО РАВНОВЕСИЯ. ТЕОРИЯ МУЛЬТИПЛИКАТОРА
- 5. МАКРОЭКОНОМИЧЕСКОЕ РАВНОВЕСИЕ В МОДЕЛИ $IS - LM$ (*самостоятельно*)

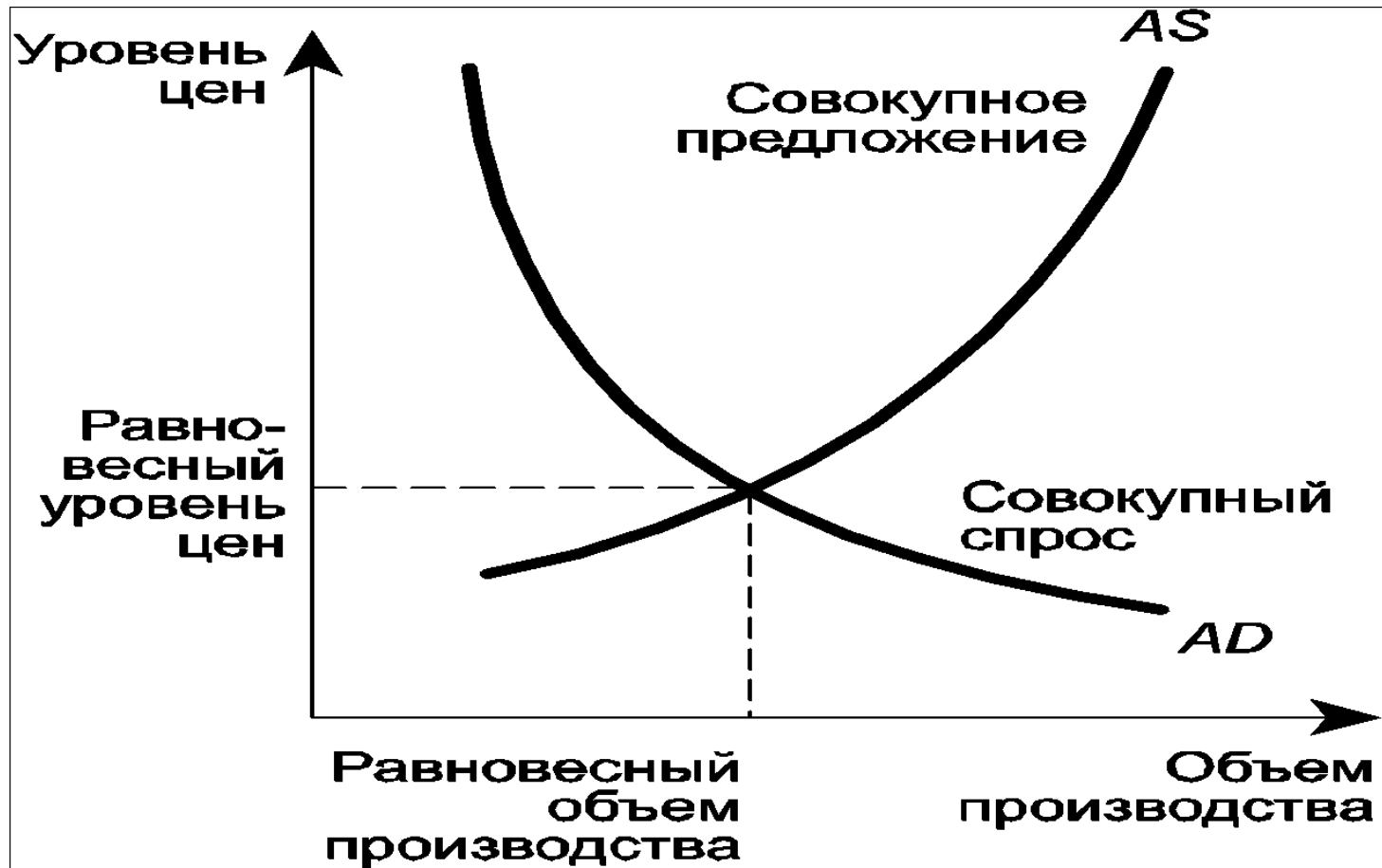
1. СУЩНОСТЬ ОБЩЕГО (МАКРОЭКОНОМИЧЕСКОГО) РАВНОВЕСИЯ

- макроэкономическое равновесие
пропорциональность и сбалансированность между взаимосвязанными экономическими процессами или параметрами экономических систем:
 - производством и потреблением;
 - совокупным спросом и совокупным предложением;
 - товарной массой и ее денежным эквивалентом;
 - сбережениями и инвестициями;
 - рынками труда, и капитала, потребительских благ и пр

Модель *AD* - *AS*

- **совокупный спрос** (*AD* - от англ. *aggregate demand*) и **совокупное предложение** (*AS* - от англ. *aggregate supply*).

- Как и на уровне отдельных рынков, на макроуровне пересечение AD и AS показывает **равновесный объем производства** и равновесный уровень **цен**. Экономика находится в равновесии при таких значениях реального **национального продукта** и таком уровне цен, при которых объем совокупного спроса равен объему совокупного предложения.



Совокупный спрос

- *Совокупный спрос - реальный объем валового внутреннего продукта, который потребители готовы приобрести при каждом данном уровне цен, или общая сумма расходов на конечные товары и услуги, произведенные в стране .*
- *AD складывается из расходов на потребление, инвестиционных расходов, государственных расходов и чистого экспорта.*

Совокупный спрос

- **агрегированный денежный спрос на реальный валовой внутренний продукт при соответствующем уровне цен. Зависимость спроса от динамики цен можно показать с помощью уравнения количественной теории денег: $MV = PY$**

- Y - реальный объем выпуска, на который предъявлен спрос;
- M - количество денег в экономике;
- V - скорость обращения денег;
- P - уровень цен в экономике

Ценовые факторы *AD*

- 1. эффект **процентной ставки** (эффект Кейнса). Чем выше процентная ставка, тем ниже, при прочих равных условиях, величина совокупного спроса, предъявляемого на реальный объем выпуска, в том числе и в силу того, что растет цена кредита и сокращается реальный доход и совокупный спрос.

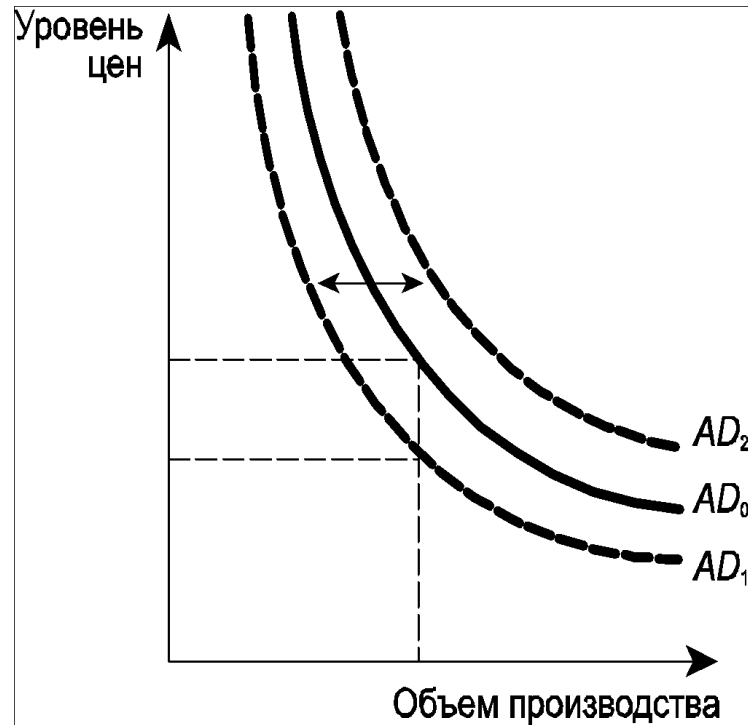
- **2. эффект богатства** или реальных денежных запасов (эффект Пигу). Рост цен приводит к уменьшению (обесценению) реальной стоимости финансовых активов. Это касается как самих денег, так и накопленных финансовых активов с фиксированной ценой, например счета в банках или облигации.

- **3. эффект импортных закупок, или эффект обменного курса.** В результате снижения курса национальной валюты товары, произведенные в данной стране, становятся относительно более дешевыми. Подобное изменение относительных цен ведет к уменьшению импорта и увеличению экспорта, т. е. увеличивается чистый экспорт (разность между экспортом и импортом), а следовательно, растет совокупный спрос.

Неценовые факторы *AD*

- уровень благосостояния, адаптивные ожидания, налоги и трансфертные платежи;
- процентные ставки, субсидии и льготные кредиты, налоги, новые технологии, инновации;
- изменения государственных расходов;
- колебания валютных курсов, важнейшие события в мировой политике.

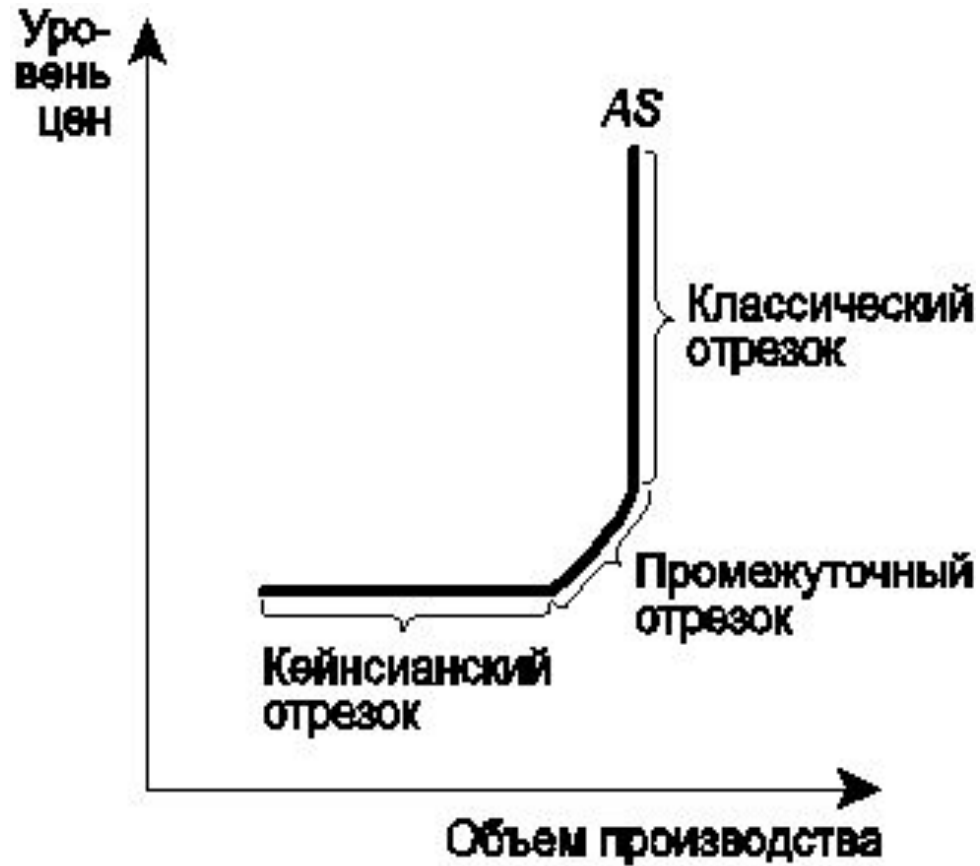
Изменение совокупного спроса под действием неценовых факторов



Совокупное предложение

- все конечные товары и услуги, которые производятся в стране, или реальный объем производства при каждом данном уровне цен.

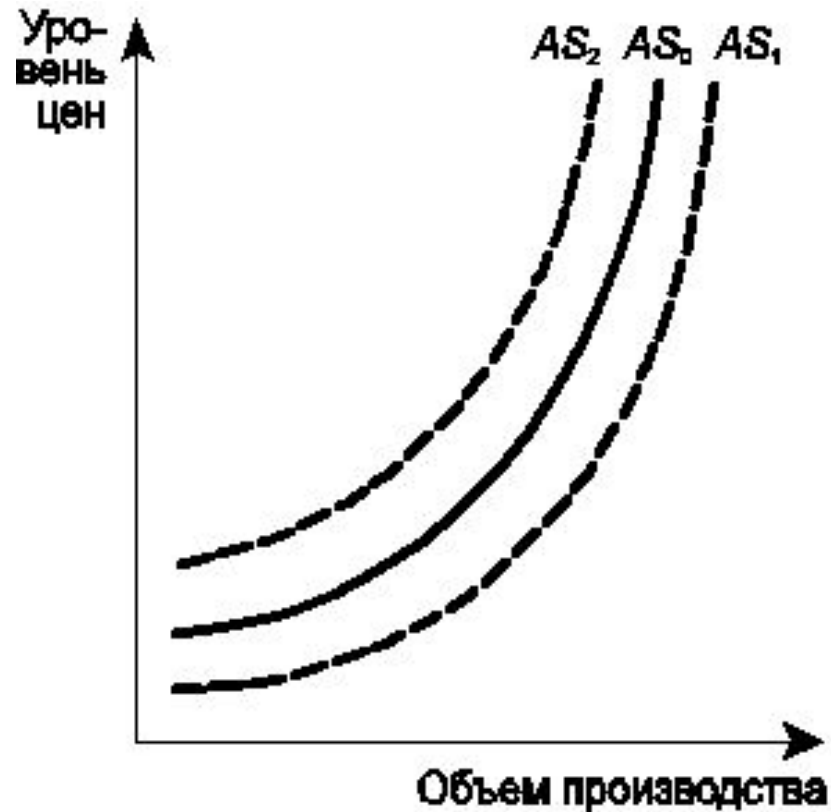
Кривая совокупного предложения



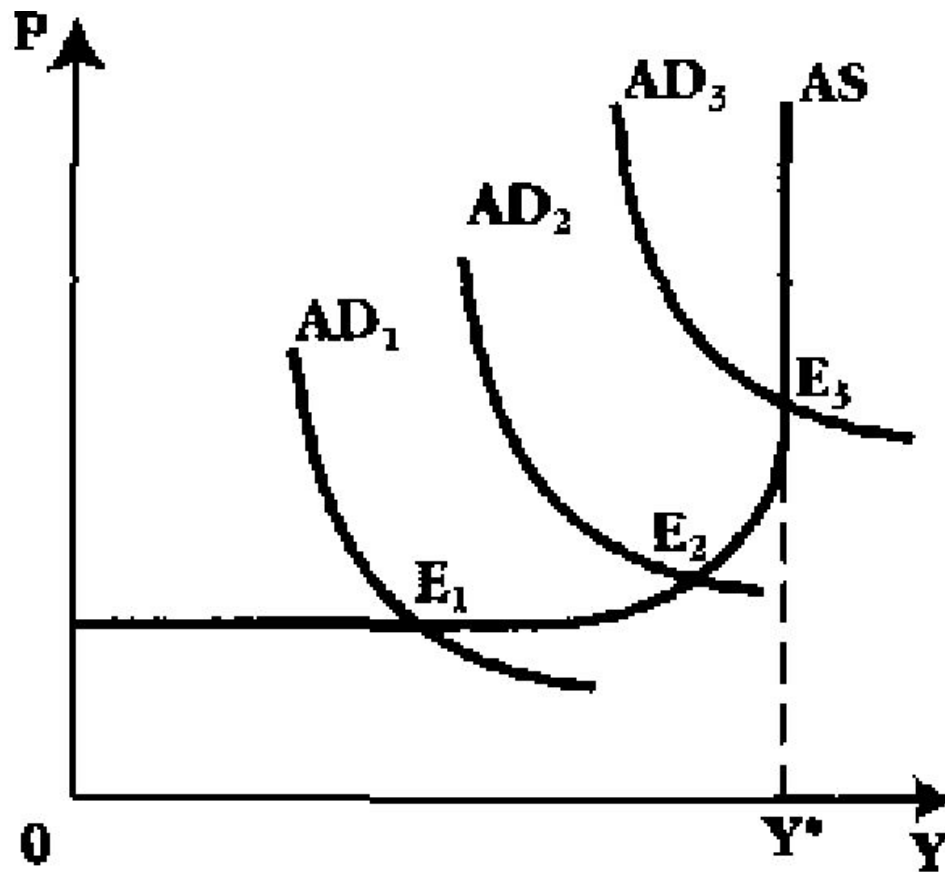
Неценовые факторы,

- изменение технологий,
- колебания цен на ресурсы,
- изменения в налоговой политике,
- изменения в структуре рынка,
- изменения в производительности труда,
- изменения правовых норм и пр.

Изменение совокупного предложения под действием неценовых факторов



Макроэкономическое равновесие в модели «AD-AS»



Закон Ж.-Б. Сэя

(неоклассическая концепция)

- **«предложение товаров создает собственный спрос»**

это означает:

1. целью является не получение денег, а приобретение материальных благ;
2. расходуются только собственные денежные средства экономических агентов

Кейнсианская концепция

- **совокупный спрос создает предложение.** Если совокупный спрос недостаточен, то и объем производства не будет равен потенциальному (при полной занятости). При негибкости цен экономика долгое время вынуждена пребывать в состоянии депрессии с высоким уровнем безработицы.

ПОЛИТИКА «ДЕШЕВЫХ ДЕНЕГ»

- В периоды кризисов рекомендовалось не только расширять государственные расходы, но и стимулировать инвестиции частного сектора через снижение налогов, низкую ставку процента (политика «дешевых денег») т.е. проводить любые действия, которые стимулировали бы потребительские, инвестиционные, государственные расходы и чистый экспорт в целях увеличения производства и снижения безработицы.

ИНВЕСТИЦИЙ КАК СОСТАВНЫХ ЧАСТЕЙ СОВОКУПНОГО СПРОСА

- Дж. Кейнс вводит понятия «склонность», «ожидания», «предпочтения», которые в виде конкретных экономических показателей позволяют не просто учитывать психологические факторы, но и измерять их влияние при анализе макроэкономического равновесия.

- Потребительское поведение изменяется под воздействием многих факторов, главным из которых является личный располагаемый доход.
- **Потребление** - часть дохода, которая используется для приобретения товаров и услуг.

Сбережения как составная часть дохода

- Не потребляемую часть дохода или часть, остающуюся после осуществления всех потребительских расходов, составляют **сбережения**, т. е. **сберегаемая часть дохода**.
- **Кейнс** отметил, что склонность населения сберегать обусловлена прежде всего **изменениями в доходе**.
- Помимо дохода стремление к сбережению формируется под влиянием большого спектра разнообразных причин - от желания обеспечить себе экономическую независимость, накопить **деньги** на старость, решить проблемы подрастающих детей и так далее, вплоть до элементарной скупости.

Стимулирование сбережений

- Объем национальных сбережений - важнейший показатель развития экономики. Он требуется не только для анализа уровня жизни, но и как один из источников финансирования **ИНВЕСТИЦИЙ**.
- Правительства всех развитых стран стараются стимулировать население к сбережению (Япония - освобождение процентного дохода от налога, Германия - выплата дополнительной премии по сберегательным счетам на длительный срок)

Функции потребления и сбережения

- Общий уровень и динамику потребления и сбережений исследуют с помощью таких инструментов, как **функция потребления** и **функция сбережения**:
- а) потребление (C) как функция дохода (Y):
 $C = f(Y)$;
- б) сбережения (S) равны разнице между доходом (Y) и потреблением (C):
 $S = Y - C$, или $S = Y - f(Y)$.

**Средняя склонность к потреблению и
сбережению:**

**средняя склонность к потреблению
(average propensity to consume - APC):**

$$APC = \frac{\text{Потребительские расходы}}{\text{Располагаемый доход}} = \frac{C}{Y}$$

**средняя склонность к сбережению
(average propensity to save - APS):**

$$APS = \frac{\text{Сбережения}}{\text{Располагаемый доход}} = \frac{S}{Y}$$

Предельная склонность к потреблению и сбережению

- Что происходит с потреблением и сбережением, когда изменяется доход.
- а) *предельная склонность к потреблению* (*marginal propensity to consume* - MPC) - показывает, какая часть прироста дохода (ΔY) используется на прирост потребления (ΔC) или какова доля прироста расходов на потребление при любом изменении располагаемого дохода:

$$MPC = \frac{\text{Изменения в потреблении}}{\text{Изменения в доходе}} = \frac{\Delta C}{\Delta Y}$$

$$MPC + MPS = 1, \text{ или } MPS = 1 - MPC.$$

б) *предельная склонность к сбережению* (*marginal propensity to save - MPS*) -показывает, какая часть прироста дохода (ΔY) используется на прирост сбережения (ΔS) или какова доля прироста расходов на сбережения при любом изменении располагаемого дохода:

$$MPS = \frac{\text{Изменения в сбережении}}{\text{Изменения в доходе}} = \frac{\Delta S}{\Delta Y}$$

Инвестиции как составная часть совокупных расходов (AD)

- **инвестиционные расходы** можно определить как денежные вложения, увеличивающие объем инвестиционных (производительных) товаров. Инвестиционные расходы могут быть направлены как на увеличение объема капитала предприятия, так и на сохранение этого объема на прежнем уровне.
- Соответственно принято различать **чистые инвестиции** (инвестиции нетто), которые равны увеличению объема капитала, обеспечивающему прирост производства, и **валовые инвестиции** (инвестиции брутто), равные чистым инвестициям плюс расходы на замещение старого капитала (амортизация).

- Следует различать **автономные инвестиции**, определяемые внешними факторами, их величина не зависит от национального дохода, и **стимулируемые (производные, индуцированные) инвестиции**, величина которых зависит от колебаний **совокупного дохода** (Y).

Факторы, влияющие на инвестиции

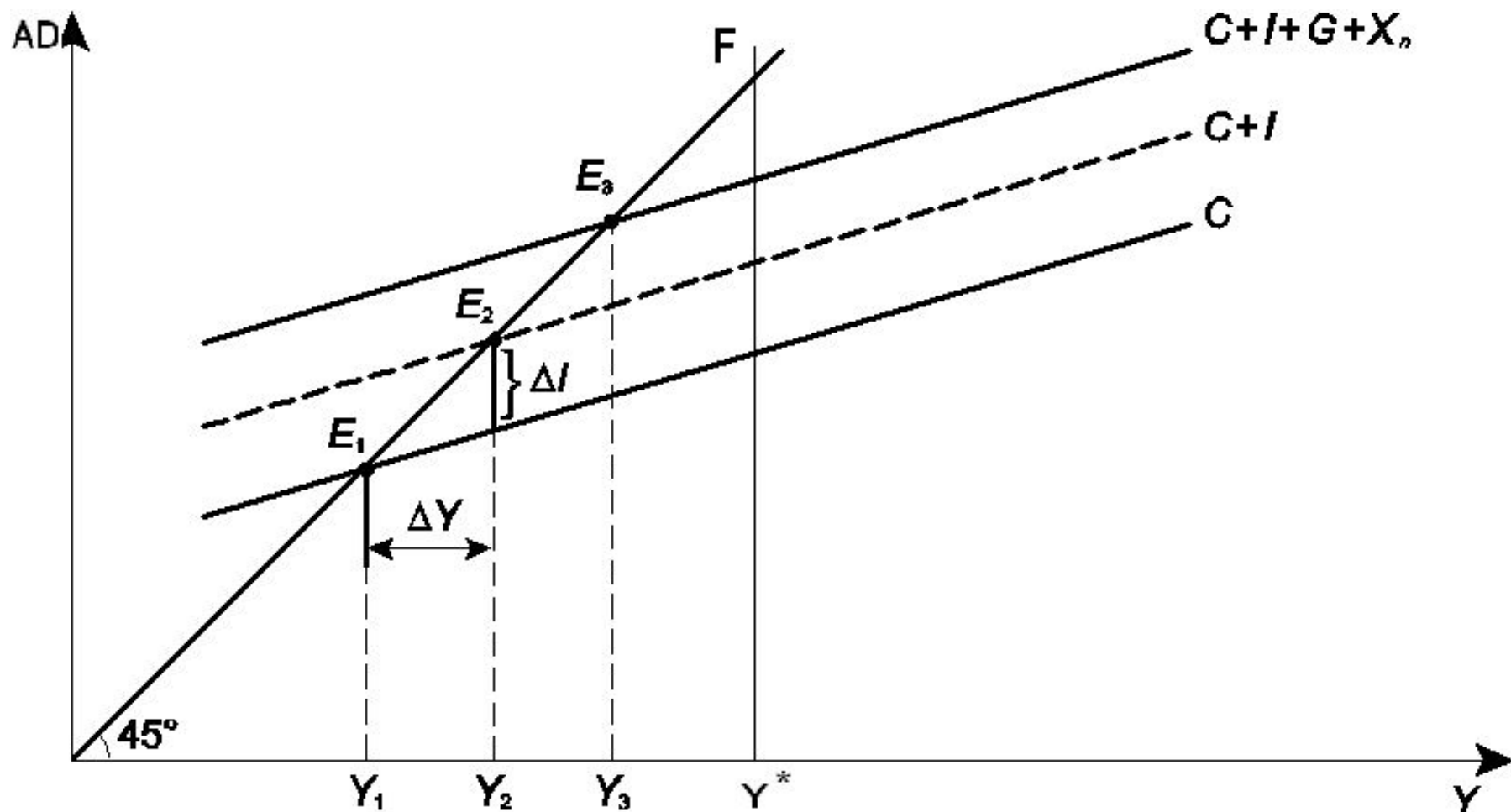
- ожидаемый спрос на продукцию;
- налоги на предпринимательскую деятельность;
- изменения в технологии производства;
- динамика совокупного дохода;
- инфляционные ожидания;
- правительственная политика.

4. КЕЙНСИАНСКАЯ МОДЕЛЬ МАКРОЭКОНОМИЧЕСКОГО РАВНОВЕСИЯ. ТЕОРИЯ МУЛЬТИПЛИКАТОРА

- Модель равновесия «совокупный доход - совокупные расходы», или «доходы - расходы», или так называемый кейнсианский крест (крест Кейнса) используется при анализе влияния макроэкономической конъюнктуры на национальные потоки доходов и расходов. Она, в частности, наглядно показывает, какое влияние на совокупный доход может оказывать изменение каждой из составляющих совокупных расходов.

- Условия равновесия на рынке благ в кейнсианской модели определяются исходя из того, что равновесие достигается только тогда, когда планируемые расходы (совокупный спрос) равны реальному выпуску (совокупное предложение).

Модель «доходы - расходы» (крест Кейнса)



- Чем больше автономные инвестиции, тем выше график совокупных расходов – $E_2 (C+I)$
- Если государство будет осуществлять автономные расходы, то линия совокупных расходов поднимется ещё выше, приближаясь к точке F, соответствующей уровню дохода при полной занятости всех ресурсов

- Если объем производства ниже равновесного (слева от точки E_3) - это означает, что покупатели готовы приобрести товаров больше, чем фирмы производят, т. е. $AD > AS$. Фирмы начинают снижать запасы и наращивать производство, т. е. доходы и планируемые расходы выравниваются. И наоборот, в случае превышения объемов производства над планируемыми расходами (справа от точки E_3) фирмы столкнутся с трудностями реализации и вынуждены будут сокращать производство до выравнивания AD и AS .

- данная модель иллюстрирует идею Кейнса о том, что чем больше **совокупный спрос** ($E_2 > E_1$), тем больше равновесный объем национального дохода (продукта), т. е. того объема производства, к которому тяготеет национальная экономика ($Y_2 > Y_1$).

Модель «сбережения - инвестиции»

- для определения равновесного объема производства можно использовать модель «сбережения - инвестиции». Если не принимать во внимание вмешательство государства и внешнюю торговлю, то и инвестиции (I), и сбережения (S) можно рассматривать как разницу между доходом (Y) и потреблением (C).

$$I = Y - C \text{ и } S = Y - C, \text{ то } I = S.$$

Парадокс бережливости

- увеличение сбережений благоприятно сказывается на экономическом положении как отдельных граждан, так и страны в целом.
- **Кейнс** обратил внимание на то, что при определенных условиях увеличение сбережений может приводить к нежелательным последствиям для экономики. Если население увеличивает сбережения, то при прочих равных условиях сокращаются потребление и совокупный спрос, а следовательно, и равновесный объем производства.
- Это, в свою очередь, означает снижение **дохода**, и желание увеличить сбережения не окажет в конечном итоге влияния на их величину. Фактический уровень сбережений может и не измениться.

Мультипликатор автономных расходов

- Расходы всех потребителей, изменяющиеся вне зависимости от изменения ВВП называются автономными.

Изменение автономных расходов выступает **первопричиной** последующего изменения совокупного спроса, дохода и производства.

Конечное возрастание (снижение) совокупного спроса и ВВП вследствие первоначального увеличения (сокращения) автономных расходов называется "эффектом мультипликатора автономных расходов".

Мультипликатор автономных расходов (k)

- — это коэффициент, показывающий, на сколько рублей изменится совокупный спрос и ВВП (ΔY) при изменении автономных расходов (ΔA) на 1 руб.

$$k = \frac{\Delta Y}{\Delta A}$$

Формула мультипликатора

$$k = \frac{1}{1 - MPC} = \frac{1}{MPS}$$

- где k - мультипликатор;
- MPC - предельная склонность к потреблению;
- MPS - предельная склонность к сбережению.