



**История и методология криминологии
на тему: «Создание и деятельность кабинетов по изучению
преступности и преступника. Сокращение исследование в 30-е годы
XX века»**



*Выполнили: Прохорова Алёна,
Сланов Хетаг
Попкова Евгения
Оганисян Артём
Романов Владимир
Устинова Раиса*

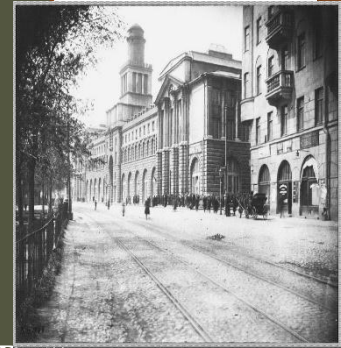
*студенты I курса магистратуры,
заочной формы обучения,
группа Юм05/1506*

Изучение преступности продолжалось и в первые годы существования Советского государства. Анализ состояния преступности, ее причин, личности преступника проводился органами юстиции, милиции, работниками государственного аппарата, научными сотрудниками, общественностью и студентами.



Составление при-

Научно-методической базой проведения криминологических исследований служат статистические учреждения, в которых сосредоточена так называемая моральная статистика, а также кабинеты по изучению преступности и преступника, создаваемые различными ведомствами и учреждениями в крупных городах страны. Первые шаги в деле изучения личности правонарушителя сделал Петроградский криминологический кабинет, образованный в 1918 г. по инициативе Петроградского совета депутатов



Первый кабинет был образован в 1922 г. в Саратове

Работа Саратовского губернского кабинета криминальной антропологии и судебнопсихиатрической экспертизы велась в трех направлениях:



изучение
преступника и
преступности

изыскание наиболее
рациональных
методов
перевоспитания
преступников

производство экспертиз
для судебных органов
уголовного розыска и
для администрации
исправдома

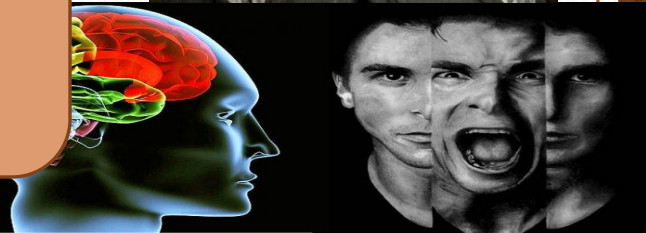
Обследование преступников велось по криминально-диагностической карточке

включала социологическое, психологическое, физическое и медицинское обследования.

Особое внимание обращалось на нервную систему и психопатические аномалии. Цель социологического обследования заключалась в выявлении социального облика преступника. Психологическое обследование должно было определить хотя бы в общих чертах характер обследуемого и в сочетании с социологическим дать представление о личности правонарушителя.

Использовали в целях изучения личности преступника имели и практическое значение: на их основе составлялись краткие характеристики заключенных и указывались наиболее целесообразные методы исправительно-трудового режима для них.

За время своего существования (почти 10 лет) Саратовский кабинет представил в разные инстанции более 80 докладов и исследований



Московский криминологический кабинет

- Возникновение Московского криминологического кабинета связано с проведенным в апреле 1923 г. обследованием арестных домов Москвы. Материалы обследования оказались настолько интересными и ценными, что напрашивался вывод о необходимости организации постоянного изучения личности преступника и преступности. В связи с этим в 1923 г. при Административном отделе Московского совета депутатов был создан кабинет по изучению личности преступника и преступности. В нем работали криминалисты-социологи, психиатры, психологи, антропологи, биохимики, статистики. Впоследствии кабинет был передан в ведение Мосздраотдела, и это определило направление его деятельности.



- Московский кабинет разработал несколько форм анкет. Программа детального обследования содержала 43 вопроса, на которые отвечали несколько специалистов: криминалист, социолог, психолог, антрополог, психиатр, биохимик.

- Социологическое обследование предполагало «выяснить сложный социологический процесс создания антисоциальной личности, внезапного катастрофического ее образования или, наоборот, постепенного разрастания в ней антисоциальных навыков». Выяснялись условия детства правонарушителей, причины повторного совершения преступлений, особенно молодыми заключенными, чтобы выявить в каждом конкретном случае влияние тех социально-экономических условий, в которых проходила прошлая жизнь обследуемого. Заключение социолога давало материал для правильного выбора меры наказания для обвиняемого.





То обстоятельство, что Московский кабинет находился в ведении здравоодела, накладывало отпечаток на характер проводимых им исследований и научных работ, которые носили преимущественно био- психологический характер.

Показательны в этом плане сборники «Преступник и преступность», выпущенные кабинетом.

В 1926 г. создан криминологический кабинет в Ростове-на-Дону



Также придерживался биопсихологического направления в своих исследованиях. Руководил работой кабинета доктор А. В. Браиловский, труды кабинета, и в частности его сборники «Вопросы изучения преступности на Северном Кавказе», издавало краевое управление здравоохранения, авторами статей были главным образом врачи.

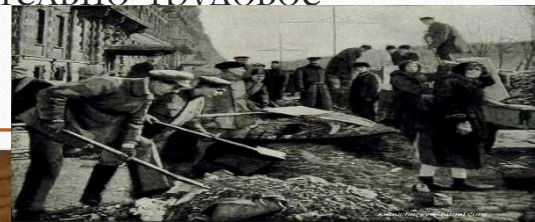
В Ленинграде второй криминологический кабинет был создан при губернском суде в 1925 г

- Основной формой работы кабинета были кружки, занятия в которых организовывались по лабораторному методу. Кроме того, кабинет вел анкетные обследования. Им были проведены обследования детской преступности, растратчиков, хулиганов, воров, убийц. Полученные данные позволили выпустить ряд работ: «Убийцы», «Половые преступления», «Хулиганство». Коллективная работа кабинета «Убийцы» — попытка дать историко-социологический анализ одного из тягчайших преступлений. Задача работы — «отыскать первопричины этого преступления, ведущие от личности убийцы к факторам материальным и культурным, которые противопоставляют преступную личность обществу»



Белорусский криминологический кабинет был открыт 30 октября 1926 г.

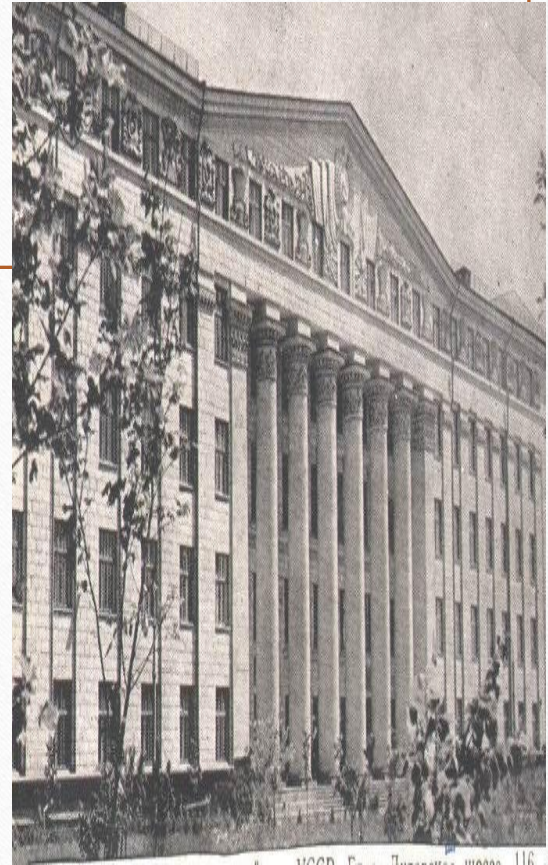
- при факультете права и хозяйства Белорусского госуниверситета. В состав кабинета входили представители НКЮ, НКВД, Наркомздрава, Наркомпроса. В кабинете действовали две секции: криминальной социологии, криминальной психологии и психиатрии. От ЦСУ БССР кабинет получал статистические данные о преступности, о соотношении различных видов преступлений, сведения из области моральной статистики. Тесный контакт с исправительно-трудовыми учреждениями позволял работникам кабинета обследовать отдельных заключенных, организовывать массовые обследования в целях изучения поведения, быта, труда, творчества заключенных. Основной формой опроса были анкеты. Результаты обследований позволяли индивидуализировать исправительно-трудовое воздействие на заключенных



- Необходимо отметить, что в деятельности Белорусского криминологического кабинета роль психиатров и других представителей естественных наук была сравнительно невелика, ~~социологические исследования здесь проводились в более широком~~ объеме по сравнению с другими кабинетами. Основная линия работы Белорусского кабинета, как писал его руководитель, профессор А. К. Ленц, — изучить преступность, чтобы ее ликвидировать

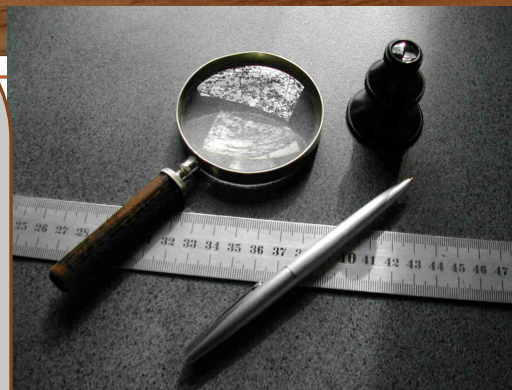


В Украине изучение преступности и личности преступника велось в различных учреждениях. Первым из них была юридическая клиника при юридическом факультете Киевского института народного хозяйства, организованная в 1924 г. Она существовала как учебно-вспомогательное учреждение при юридическом факультете, одной из целей которого являлось социологическое изучение преступления и преступника и ознакомление студентов с методикой исследования. Клиника не имела ни штатных работников, ни каких-либо ассигнований на оборудование и работу, поэтому масштаб ее деятельности был невелик.



Большую работу по изучению проблем преступности проводил Киевский институт научно-судебной экспертизы. Он исследовал этиологию и динамику преступности, личность отдельных правонарушителей, а также занимался пенитенциарными проблемами.

Массовое обследование правонарушителей проводилось в киевских исправительно-трудовых учреждениях социологами и врачами-психиатрами.



Всеукраинский кабинет по изучению личности преступника и преступности был образован в 1924 г. по инициативе сотрудников Одесской губернской исправительно-трудовой инспекции и ученых. Целью его было «содействие исправительно-трудовым органам в деле правильного применения методов исправительно-трудового воздействия наряду с исследованием фактов преступности как социального явления»

Криминологические кабинеты были организованы и в Закавказье

Баку в 1926 г. при местах заключения был создан кабинет по изучению преступности и борьбе с ней. Сотрудники кабинета проводили различные обследования, изучали уголовные дела и личность преступников в местах заключения, подвергая их экспериментальнопсихологическому, характерологическому и психопатологическому обследованию. Помимо своей основной работы по изучению преступности, сотрудники кабинета проводили занятия с воспитателями мест заключения по проблемам криминологической психологии и т. д. Руководителем Бакинского криминологического кабинета был врач-психиатр А. А. Перельман



- Аналогичный кабинет был организован в Тифлисе в 1930 г. под названием Государственный кабинет по изучению преступности и преступника, работавший под руководством психиатра-невролога Шен-гелая. То обстоятельство, что оба кабинета работали под _____ руководством врачей-психиатров, также повлияло на характер их деятельности и печатных работ.

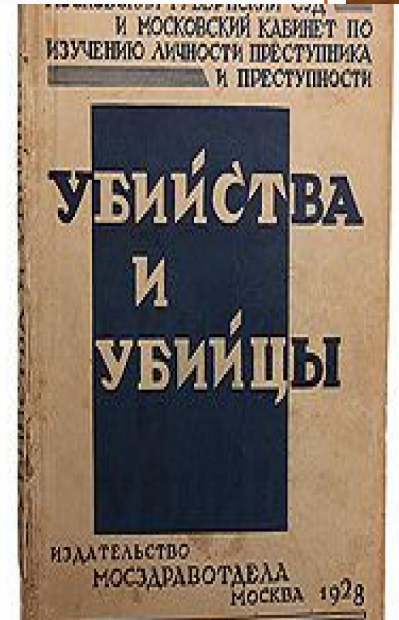


В целях организационно-методической координации проводимых в стране криминологических исследований в марте 1925 г. при Народном комиссариате внутренних дел **РСФСР** был образован **Государственный институт по изучению преступности и преступника**. По существу он стал первым в стране центром изучения преступности, в составе института действовали четыре секции: социально-экономическая, пенитенциарная, биопсихологическая и криминалистическая. К числу наиболее серьезных теоретических исследований этого периода в первую очередь относятся труды М. Н. Гернета, А. А. Герцензона, В. И. Куфаева, Д. П. Родина, Е. И. Тарновского, В. И. Халфина, А. С. Шляпочникова и др.



На основании изучения уголовных дел и преступников Государственный институт проводил комплексные исследования растрат и растратчиков, убийств и убийц, хулиганства и хулиганов, заключенных, осужденных к высшей мере наказания.

Государственный институт по изучению преступности и преступника в 1931 г. по идеологическим соображениям был ликвидирован. Официальная позиция состояла в том, что преступность в СССР вызвана двумя причинами: пережитками прошлого в сознании людей и капиталистическим окружением. Изучение каких-либо иных факторов объявлялось ненужным и вредным. Многие сотрудники были репрессированы. На долгие годы (с 1930-х по конец 1950-х гг.) криминологические исследования были по существу преданы забвению. Директор Института А. С. Шляпочников был арестован и пробыл в заключении 17 лет, после реабилитации в 1954 г. он еще сумел вернуться к активной научной деятельности.



Благодарю за внимание!