

Отряд Лососеобразные

(Salmoniformes)

Величко Дарья
БИО-4-14НБ

Признаки отряда

- брюшные плавники многолучевые (более 6 лучей), расположены в средней части брюха
- грудные - низкосидящие; в плавниках нет колючих лучей
- плавательный пузырь, если есть, обычно соединяется каналом с пищеводом
- рот окаймлен сверху двумя парами костей — предчелюстными и верхнечелюстными
- чешуя циклоидная
- У многих лососеобразных скелет не полностью окостеневает: черепная коробка в значительной мере состоит из хряща, боковые отростки не приращены к телам позвонков
- на теле есть боковая линия
- у многих имеется жировой плавник

Лососеобразные — отряд лучепёрых рыб. В составе отряда выделяют единственное семейство — Лососёвые (*Salmonidae*). Включает рыб средней и крупной величины. Лососевые в большинстве проходные рыбы, растущие и созревающие в морях, а для нереста идущие в реки. Особенно богаты лососевыми моря Дальнего Востока. Здесь водятся кета, горбуша, нерка и др. Нерестятся эти рыбы в реках и озёрах.

Семейство делится на три
подсемейства:

- Сиговые *Coregoninae* (3 рода)
- Собственно лососёвые *Salmoninae* (7 родов)
- Хариусовые *Thymallus* (1 род)

Подсемейство Лососёвые

К подсемейству Лососёвые (*Salmoninae*) относятся рыбы крупной или средней величины, с мелкой чешуёй, большой пастью с хорошо развитыми зубами. Питание у лососёвых хищное или смешанное.

Представители

Ленок (*Brachymystax*)

Распространена в реках и горных озёрах Сибири и Дальнего Востока, Китая, Монголии, а также в Западной Корее, западнее Урала не встречается. Предпочитает быстрые холодные реки, главным образом их верховья. Держится небольшими стайками, крупные — в одиночку. Достигает длины около 70 см и массы 6 кг. Описаны случаи поимки рыб весом до 8 кг и метровой длины. Темп роста невысокий.



Таймень (*Hucho*)

Распространен широко, почти во всех крупных реках и озерах Сибири и Дальнего Востока, на Алтае, например: в реках Бухтарма, Курчум, а также в некоторых реках Монголии, на севере Хубсугульского района в реках Эгийн, Уурэ-Гол, Делгермурен, Шишгид-Гол и Онон.



Обыкновенный таймень

Виды:

Обыкновенный таймень
Монгольский таймень
Корейский тайменя
Сычуаньский таймень
Таймень Митягина

Тихоокеанские лососи (*Oncorhynchus*) (Дальневосточные)

Тихоокеанский лосось водится в верхнем горизонте мирового океана. Здесь эта рыба появляется в период миграции. Сюда они приплывают либо из глубины, либо с прибрежных отмелей. Сюда лосось приплывает для того, чтобы нагулять вес. А в дальнейшем он уходит на нерест либо обратно к отмелям, либо в пресноводные реки или озера, где он родился.

Виды:

Мексиканская золотая

форель

Лосось Кларка

Форель Гиля

Горбуша

Кета

Кижуч

Сима

Радужная форель

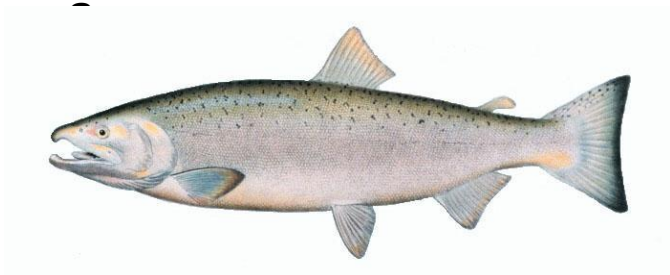
Нерка

Чавыча

Тихоокеанские лососи



Горбуш



Кета



Кижуч



Сима



Нерка

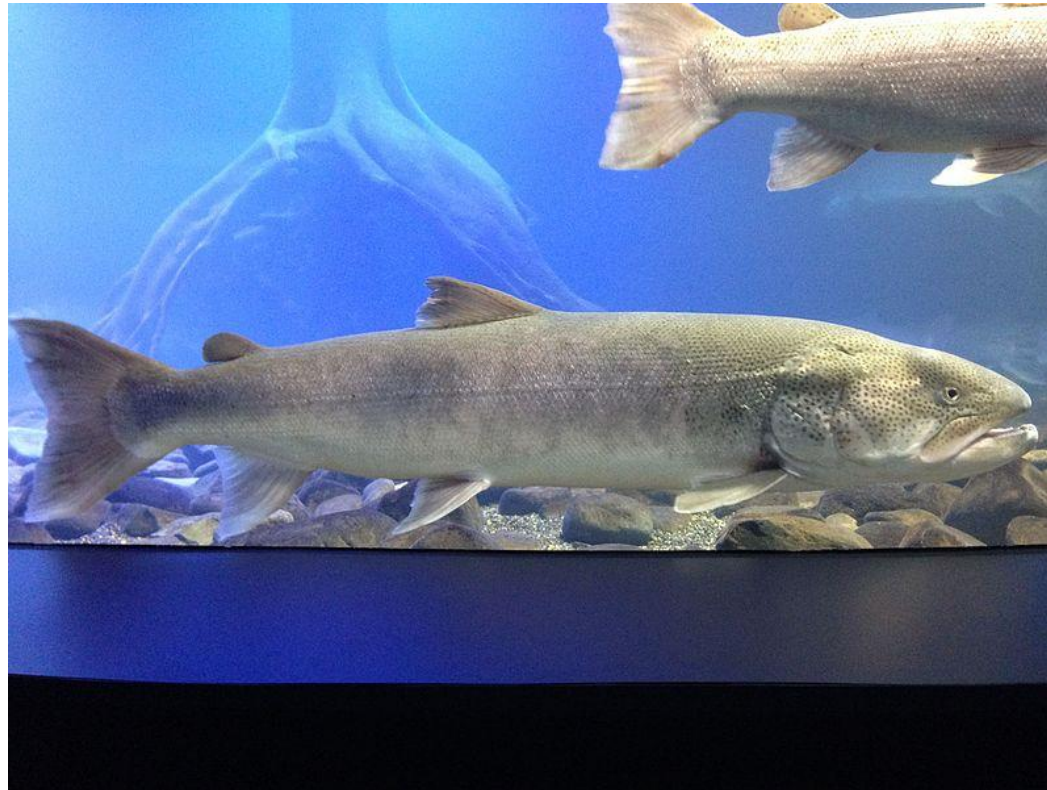


Чавыча

Сахалинский таймень (*Parahucho*) или гои

Обитает в Японском море, входит на нерест в реки Хоккайдо, южных Курильских островов, Сахалина и Приморья.

Сахалинский таймень достигает более 1 м в длину и 25—30 кг веса. Отличается этот вид от обычного тайменя более крупной чешуёй.



Благородные лососи (*Salmo*)

Ареал обитания:

бассейн Балтийского моря

бассейн Ледовитого океана

бассейн Атлантического океана

Виды:

Итальянская форель

Эйзенамская форель

Ишхан (севанская форель) Черноморский лосось

Охридская форель

Мраморная форель

Адриатическая форель

Плоскоголовая форель

Сёмга

Кумжа

Благородные лососи



Итальянская форель



Мраморная форель



Черноморская
кумжа



Атлантический лосось (семга)



Севанская форель
(ишхан)



Кумжа

Голец (*Salvelinus*)

Обитают в северных широтах. Среди всех лососевых голецы – самые северные рыбы, они встречаются в Северном Ледовитом океане, у берегов Новой Земли Шпицбергена и Сибири, а также на севере Тихого океана. Будучи преимущественно проходной рыбой, голецы во время нереста заходят в реки Норвегии, Шпицбергена, Исландии и др. в зависимости от ареала, а затем возвращаются в море .

Виды:

Белый голец

Арктический голец

Чукотский голец

Боганидский голец

Американская паляя

Якутский голец

Кунджа

Мальма

Озёрный голец-кривомер

Нейва

Есейская паляя

Гольцы



Арктический
голец



Мальма



Американская
палия



Кунджа

Длинноперая Палия (*Salvethymus*)

Обитает в озере Эльгыгытгын на Чукотке (Россия), за его пределами не встречается.

Длиннопёрая палия Световидова

Небольшая рыба длиной 16,3—33 см и весом до 400 г. Отличительными особенностями являются высокое уплощённое с боков тело, очень короткое горбатое рыло, большие глаза.



Подсемейство Сиговые (*Coregoninae*)

Распространены в озерах, реках и в солоноватых водах Северного полушария, кроме Гренландии.

Семейство сиговых включает три рода и около 30 видов. Тело у сиговых покрыто сравнительно крупной, плотной чешуей; рот небольшой, спинной плавник короткий. Окраска тела серебристая без пятен. Икра мелкая.

Сюда относятся белорыбицы или нельмы. Они составляют самый многочисленный, самый изменчивый и самый неизученный род. К нему относятся рыбы с несколько сжатым с боков телом и со сравнительно маленьким ртом.

Белорыбица, или нельма

Выделяют два подвида: белорыбица (*Stenodus leucichthys leucichthys*) из бассейна Каспийского моря и нельма (*Stenodus leucichthys nelma*) из рек Северного Ледовитого океана. Происхождение вида арктическое. В Каспий белорыбица проникла из бассейна Ледовитого океана в позднеледниковый период.



Единственный вид из сиговых, ведущих исключительно хищный образ жизни; на питание рыбой переходит после достижения длины 30 см. Молодь питается личинками насекомых и молодью других видов рыб. Взрослая нельма потребляет главным образом молодь сиговых (ряпушки, омуля, тугуна, чира), карповых и окуневых рыб. Белорыбица питается преимущественно килькой, атериной, молодью сельдей, воблы и бычками.

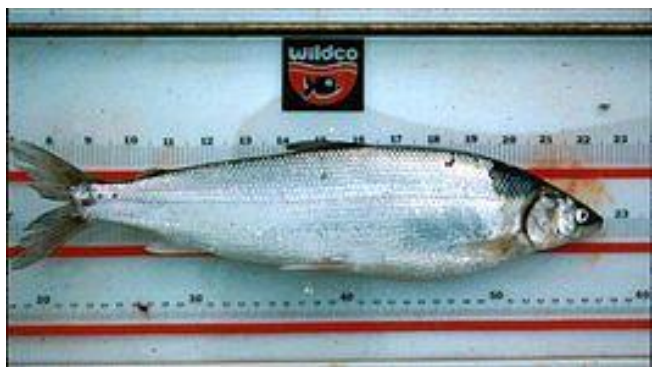
Сиговые



Европейская ряпушка



Сибирская ряпушка



Омуль



Пыжьян



Обыкновенный сиг



Амурский сиг



Байкальский омуль

Подсемейство Хариусовые (*Thymallus*)

Хариусовые очень близки к подсемейству лососёвых. От собственно лососей хариусы отличаются очень длинным и высоким спинным плавником, содержащим от 17 до 24 лучей. У некоторых видов он принимает форму шлейфа и нередко очень ярко окрашен. В подсемействе хариусовых лишь один род Хариусы (*Thymallus*). Все хариусы — пресноводные рыбы, обитающие в небольших быстрых речках и холодных озёрах Европы, Азии и Северной Америки.

Виды:

Западносибирский хариус

Чёрный байкальский хариус

Белый байкальский хариус

Амурский хариус

Камчатский хариус

Восточносибирский хариус

Аляскинский хариус

Монгольский хариус

Европейский хариус

Хариусовые



Европейский хариус



Белый байкальский хариус



Черный байкальский хариус

© forellius.ru



Монгольский хариус



© forellius.ru

Западносибирский хариус



club.auto-z.ru

Камчатский хариус

Значение

- Лососевые имеют очень большое промысловое значение, в некоторых районах Сибири составляют до 20% уловов. В пищу используют их мясо и икру (красная икра). В мясе всего 2-3% жира.
- Полезны уничтожением малоценных (сорных) рыб.
- Низкая эффективность размножения лососевых и высокая их ценность обусловили широкое применение мероприятий по искусственному разведению этих рыб.

Красная книга России

Сиговы

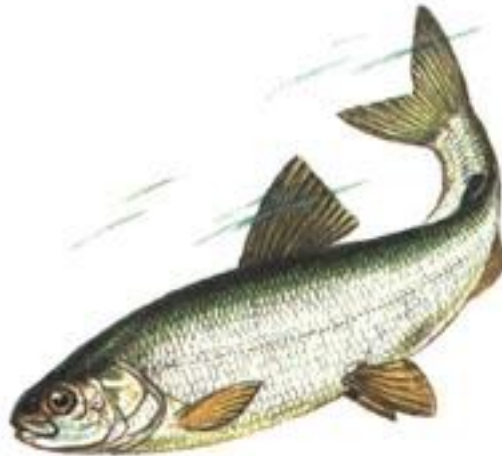
е



Переславская ряпушка
Coregonus albula pereslavicus

Нельма (подвид белорыбица)
Stenodus leucichthys leucichthys

Жарликовый валец
Prosopium coulteri



Нельма (подвид нельма)
Stenodus leucichthys nelma

Волховский сиг
Coregonus lavaretus baeri

Баунтовский сиг
Coregonus lavaretus baunti

Лососевые



Сахалинский таймень
Hucho perryi



Озерный лосось
Salmo salar morpha sebago



Обыкновенный таймень
Hucho taimen



Микижа
Salmo mykiss



Малоротая палия
Salvelinus elgyticus



Ленок
Brachymystax lenok



Кумжа (эйзенамская
форель) *Salmo trutta Ezenami*



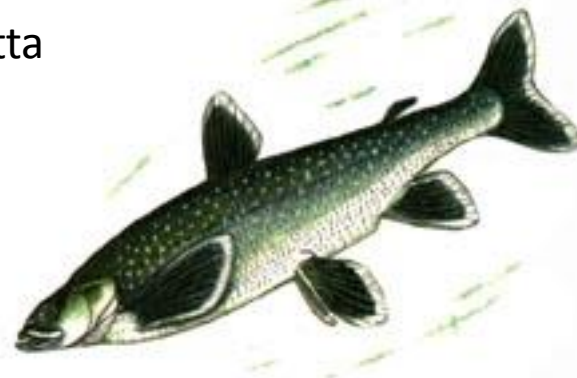
Кумжа (черноморский
п/вид, проходная форма)
Salmo trutta labrax



Кумжа (каспийский п/вид,
проходная форма) *Salmo trutta
caspius*



Кумжа (беломоро-балтийский
п/вид) *Salmo trutta trutta*



**Длинноперая паляя
Световидова** *Salvethymus
svetovidovi*

Хариусовые



Европейский хариус (попул.
бас. верх. р. Волги и р. Урал
Thymallus thymallus)