

*Кривенцов П.А.*

*Латентная преступность в России:  
криминологическое исследование*

М.: Московский государственный юридический  
университет имени О.Е. Кутафина, 2015.



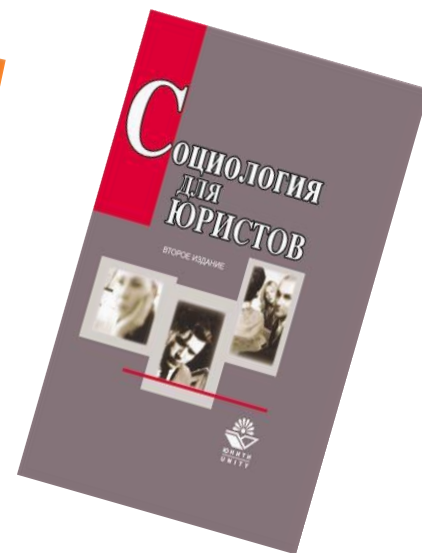
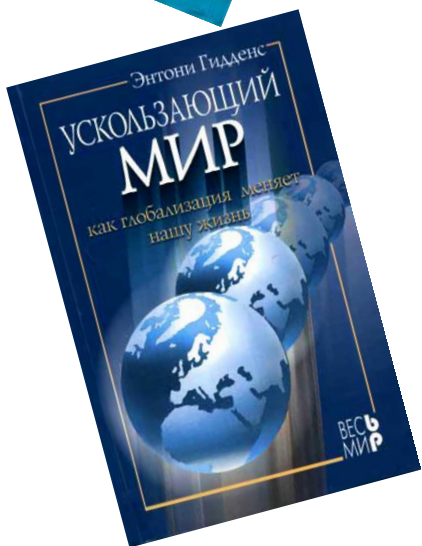
## ***Кривенцов П.А.:***

.... *«Кроме того использовались результаты*

- социологических опросов граждан (214 человек),*
- экспертного опроса сотрудников правоохранительных органов (89 человек, в числе которых, сотрудники МВД, прокуратуры и следственного комитета)».*
- О взаимосвязи социологии и юриспруденции писал еще Н.И. Кареев. Вспомните в какой работе и как он это делал?**



*Методологические аспекты  
криминрологических исследований*



Ядов  
Владимир  
Александрович  
(1929-2015)

Директор Института  
с 1988 по 2000 гг.



Шляпентох  
Владимир  
Эммануилович  
(1926-2015)





1922-1982

- *«Я... верю до сих пор, что любая группа людей — заключенных, первобытных, летчиков или пациентов больниц — строит свою собственную жизнь, которая становится осмысленной, рациональной и нормальной, как только вы оказываетесь рядом с ними, и что лучший способ исследовать любой из этих миров — погрузиться в их общество в череду происходящих с ними незначительных повседневных событий»*
- Goffman E. 1961. *Asylums: Essays on the social situation of mental patients and other inmates*. New York: Anchor Books.

# План работы

1. Программа социологического исследования, ее место и роль в организации и проведении исследования.
2. Особенности методологической части программы: ее структура.
3. Методическая часть программы: выбор методов исследования и формирование выборочной совокупности.
4. Опросные методы в криминологическом исследовании (**отдельная презентация**).
5. Сравнительный анализ количественных и качественных криминологических исследований.
6. Из опыта проведения криминологических исследований Института правовых исследований Европейского университета в Спб.



*Программа социологического  
исследования*





**Ядов В.А.,**  
1929-2015 гг.

**Программа исследования** – это изложение его **теоретико-методологических предпосылок** (общей концепции) в соответствии с основными целями предпринимаемой работы и **гипотез** исследования с указанием правил процедуры, а также **логической последовательности операций** для их проверки.



- «На протяжении последних 20 лет *эмпирические методы* стали приобретать все большее значение в области правовых исследований, в то время как до этого пальма первенства принадлежала нормативному анализу закона, «доктринальному толкованию права» (black letter law), основанному на поиске баланса прав и обязанностей в рамках закона»

ИВАНОВА А.П. МЕТОДОЛОГИЯ ПРАВОВЫХ  
ИССЛЕДОВАНИЙ. (Обзор) // РЖ Гво и право, 2018, № 4. С. 12-19.



## Распределение времени на организацию социологического исследования

Разработка программы	30-40%
Сбор информации	10-15%
Подготовка данных к компьютерной обработке	10-15%
Обработка данных	5-10%
Анализ материалов, написание отчета	30-40%

*Требования к программе исследования*

```
graph TD; A[Требования к программе исследования] --> B[Необходимость]; A --> C[Логическая последовательность]; A --> D[Эксплицитность]; A --> E[Гибкость];
```

**Необходимость**

**Логическая  
последовательность**

**Эксплицитность**

**Гибкость**

- **Эксплицитное - явное** - это то, что имеет свое собственное, полное непосредственное словесное выражение. Согласно К.А. Долинину, «значение или эксплицитное содержание высказывания (текста) – это содержание, которое *непосредственно выражено совокупностью языковых знаков*, из которых это высказывание составлено.
- Эксплицитное содержание – это то, что сказано «открытым текстом».

# Программа социологического исследования

## Методологическая часть

- \*Формулировка и обоснование социальной проблемы
- \*Указание цели исследования
- \*Определение объекта исследования
- \*Определение предмета исследования
- \*Логический анализ основных понятий
- \*Формулировка гипотез исследования
- \*Формулировка задач исследования

## Методическая часть

- \*Выделение обследуемой совокупности (**выборка**)
- \*Характеристика методического инструментария сбора информации (**методы**)


## Процедурная часть

- \*Составление финансовой сметы исследования
- \*Составление рабочего плана исследования
- \*Составление вспомогательных документов исследования

*«Определение проблемы зачастую гораздо более важно, чем её последующее решение»*

Альберт Эйнштейн

## Проблема исследования - это



*«**знание о незнании**», недостаток информации по определенной теме. Выражается в форме **вопроса о свойствах объекта**: описание известного + запрос о неизвестном.*

## *Социальная проблема –*

- *поставленная самой жизнью*
- *противоречивая ситуация,*
- *носящая массовый характер и*
- *затрагивающую интересы тех или иных социальных общностей и институтов.*

Н-р, незнание причин «великого снижения преступности» или факторов, способствующих и препятствующих рецидивной преступности в Самарской области и др.

**Проблемная ситуация** - реально существующее в социальной действительности **противоречие**, возникающее в процессе функционирования социального объекта, неустойчивое состояние, дисфункция в развитии, причем способы разрешения противоречия в настоящее время еще не известны или не ясны

ключевой вопрос исследования, результат теоретического осмысления проблемной ситуации, выраженный в четкой формулировке.

**Пример:** высокая доля экстремистских движений среди молодежных организаций

**Проблема исследования** –

ключевой вопрос исследования, результат теоретического осмысления проблемной ситуации, выраженный в четкой формулировке. Проблема выражает необходимость изучения объекта для **выявления причин противоречия и способов их решения.**

**Пример:** определение мотивационной структуры, вызывающих переход от толерантных к радикальным формам выражения социального протеста



# Примеры:

	Пример 1. Исправительное учреждение	Пример 2. Партия
Проблемная ситуация	Высокая текучесть кадров	Низкий уровень поддержки партии
Проблема	Каковы причины ухода сотрудников?	Каковы мотивы голосования?

# Логическая структура программы исследования

## *Методологическая часть:*

- 
- Формулировка и обоснование социальной проблемы
- Указание цели исследования
- Определение объекта исследования
- Определение предмета исследования
- Логический анализ основных понятий
- Формулировка гипотез исследования
- Формулировка задач исследования

## *Методическая часть:*

- Выделение обследуемой совокупности
- Характеристика методического инструментария сбора информации

## *Процедурная часть:*

- Составление финансовой сметы исследования Составление рабочего плана исследования
- Составление вспомогательных документов исследования



### ***Пример:***

*При изучении качества работы исправительных учреждений проблемой исследования может выступить **противоречие между потребностями общества в повышении качества работы этих учреждений и реальными объективными условиями.***

## **«СОЦИОЛОГИЧЕСКОЕ ИССЛЕДОВАНИЕ ПО ТЕМЕ «ДОРОЖНАЯ КАРТА РЕСОЦИАЛИЗАЦИИ И РЕАЛЬНОГО ВКЛЮЧЕНИЯ В ГРАЖДАНСКОЕ ОБЩЕСТВО ЛИЦ, ОТБЫВШИХ УГОЛОВНОЕ НАКАЗАНИЕ И ОСВОБОЖДЕННЫХ ОТ НЕГО (2018-2021 ГГ.)»**

- *Пенитенциарная реформа, как и судебно-правовая реформа в целом не дают ожидаемых результатов, проблематизируя тем самым процесс ресоциализации лиц, отбывших уголовное наказание и освобожденных от него. Ситуация усугубляется, с одной стороны, динамизмом социальных процессов, в условиях которых происходят кардинальные преобразования всех сфер жизнедеятельности россиян, актуализируя вопросы ресурсов и включенности в эти процессы лиц, отбывших уголовное наказание и освобожденных от него. С другой стороны, в сложившихся практиках ресоциализации лиц, отбывших уголовное наказание и освобожденных от него, наблюдается явное отведение этим лицам роли стигматизируемых «исправляемых» и «воспитываемых» бывших осужденных, получающих, порой, те или иные социальные и прочие услуги.*

• *«Социальная проблема*, на решение которой направлен данный проект, состоит в противоречии между задекларированными в российском законодательстве задачами по оказанию лицам, освободившимся от уголовного наказания, помощи в реабилитации и реальным воплощением их в жизнь. Система ресоциализации лиц, отбывших уголовное наказание, традиционно базируется на точке зрения, согласно которой бывшие осужденные – реципиенты разного рода программ, объекты вмешательства со стороны органов МВД, других официальных структур власти и управления. По этой причине в отношении бывших осуждённых применяется система надзорных мер, ориентированных на недопущение совершения данными лицами новых преступлений. В результате проблематизируется социальная эффективность институтов уголовного наказания и судимости, усложняется реальное включение осужденного в гражданское общество, что способствует разрыву социально полезных связей осуждённого с семьей, родственниками, трудовым коллективом по месту прежней работы.

•Продолжение.

Данная проблема носит *общегосударственный, устойчивый, системный, как гносеологический, так и предметный характер, затрагивает интересы институтов образования, семьи, власти и управления.*

Сбор и анализ информации для решения данной проблемы позволит разработать Дорожную карту такой ресоциализации и реального включения в гражданское общество лиц, отбывших уголовное наказание и освобожденных от него.

В прикладной социологии социальные проблемы группируют

- *в зависимости от цели исследования,*
- *носителя проблемы,*
- *масштабов ее распространенности,*
- *времени действия противоречия,*
- *его глубины.*

***В соответствии с целью исследования*** выделяют

- ***гносеологические*** (логико-познавательные, вызваны недостатком информации о состоянии и тенденциях изменения важных с точки зрения управленческой функции социальных процессов) и
- ***предметные проблемы*** (противоречия, которые порождены столкновением интересов различных групп населения (классов, этнических, конфессиональных, демографических, региональных), а также населения в целом и социальных институтов, и которые дестабилизируют общественные отношения. Таковые, например, проблемы финансирования деятельности религиозных организаций из бюджетных средств, этнические конфликты, политические митинги и т.д.



• ***По своему «носителю»*** проблема -

противоречие, затрагивающее интересы отдельных демографических, этнических, профессиональных, политических и иных групп, социальных институтов, конкретных производственных предприятий, государственных учреждений, учебных заведений и т. д.: например,

• ***По масштабам распространенности*** - общегосударственные, региональные или местные проблемы, ограниченные рамками города, поселка, микрорайона и т. д.

• ***По времени действия противоречия*** подразделяются на:

• *преходящие,*

• *устойчивые,*

• *затяжные проблемы.*

• Например, *неудовлетворенность студентов формой лекционных занятий* – проблема, которая может быть разрешена за относительно короткий срок; *адаптация работников предприятий к новым условиям трудовых отношений в связи с изменением технологии труда* – проблема достаточно устойчивая, а, скажем, *девиантное поведение подростков и т. п.*, носят затяжной характер.

***По глубине противоречия*** подразделяются на:

- ***проблемы одноплановые***, затрагивающие какую-либо сторону социального явления или процесса (нр, активизация движения за введение альтернативной службы в армии;
- ***системные***, отражающие дисбаланс всей системы элементов целостного явления или процесса (рост преступности в связи с изменением характера экономических отношений в обществе, массовым распространением наркомании, коррупции.
- ***порожденные функциональными противоречиями***, т.е. нарушением ранее сложившихся причинно-следственных звеньев социального явления или процесса нр, ломка устояв шихся распределительных отношений в обществе



*Э.Гидденс, 1938 г.р.,  
Англия*

## **Типология проблем**

**• Проблема-описание:**  
*отсутствие информации о  
каких-либо социальных  
общностях, институтах,  
процессах, культур и пр.*

**Проблема-головоломка:**  
*«белое пятно» в знаниях,  
поиск  
причинно-следственных  
связей*



**Цель** прикладных социологических исследований чаще всего носит сугубо *практический характер*:

- дать информацию для *выработки рекомендаций*,
  - *подготовки и принятия управленческих решений*, способных повысить эффективность функционирования институциональных структур общества.
- **Пример: *цель исследования*** – разработать эмпирические основания Дорожной карты ресоциализации и реального включения в гражданское общество лиц, отбывших уголовное наказание и освобожденных от него.

Проблема исследования всегда имеет своего **конкретного носителя** – ту или иную общность людей

- **Объект социологического исследования** - носитель той или иной социальной проблемы. Например, *студенты, лица, отбывающие уголовное наказание*. Но причины той или иной проблемы нередко лежат за пределами объекта исследования. Скажем, *низкая активность на занятиях* может быть вызвана как *отсутствием у студентов интереса к теме занятий*, так и *низкой квалификацией преподавателей*, неспособных вызвать такой интерес, творчески подойти к делу. Поэтому в таких случаях выделяются **два объекта исследования**: основной – студенты и дополнительный – преподаватели.

## ***Пример:***

В силу сказанного выше ***объект исследования*** – лица, отбывшие уголовное наказание и освобожденные от него: лица в возрасте 18 лет и старше, включенные в общественное разделение труда (не менее 375 чел., жителей 6 муниципальных образований Самарской области: м.р. Волжский, Красноярский, г.о. Самара, Тольятти, Сызрань, Кинель).

В этой связи ***предмет исследования*** – ресоциализация и реальное включение в гражданское общество лиц, отбывших уголовное наказание и освобожденных от него

# *Предмет исследования*





## *Предмет исследования –*

те стороны объекта исследования, которые наиболее полно выражают рассматриваемую проблему; концентрированное выражение связи социальной проблемы и объекта исследования.

# *Логический анализ основных понятий*

• Н-р, социальная активность молодежи; логический анализ понятия «*социальная активность*» предполагает выделение таких составляющих, как активность в сфере экономической, финансовой, политической, благотворительной, экологической, просветительской, религиозной, художественно-творческой, информационно-коммуникативной, спортивной и т.п. деятельности. Объясняя далее эти понятия, мы как бы «по ступеням» приближаемся к определению сущности отдельных сторон (элементов) предмета исследования.

## • **Гипотеза**

социологическое исследование

- строится на предварительных предположениях о *характере и причинах возникновения изучаемой проблемы*, т.е. *предположения причин, интенсивности и направленности развития* изучаемых явлений и процессов.
- В ходе исследования гипотезы требуется подтвердить или опровергнуть. Они помогают четко выделить *объект исследования* и правильно выбрать методы сбора первичной социологической информации.
- **Важно**, чтобы гипотезы *не сковывали мысль исследователя*, не предопределяли заранее направленность результатов его работы. Формулировки гипотез должны быть четкими, не двусмысленными.

•Н-р, в ходе анализа причин снижения

производительности труда делается предположение о просчетах в политике администрации предприятия по подбору управленческих кадров, то исследование может принять форму *массового опроса рабочих*. Если же гипотеза строится на предположении о *несоответствии квалификации части рабочих технологическим требованиям* производства, то исследование может принять форму *экспертного опроса руководителей* производственных участков или цехов.

# Определение гипотезы

Гипотеза ( древнегреч.) -это «основание, предположение». В современной научной практике гипотеза определяется как научно обоснованное предположение об условиях решения проблемы.

Гипотеза должна **соответствовать ряду требований:**



- быть проверяемой;
- содержать предположение;
- быть логически непротиворечивой;
- соответствовать фактам.

При формулировке гипотезы обычно используются словесные конструкции вида:

«если... то...»\* «так... как...»\* «при условии что...».

## ***Гипотеза исходная:***

представления студентов о будущей профессии юриста зависят от их социально-демографических характеристик.

## ***Гипотезы следствия:***

1. У студентов-юношей ориентация в будущем на работу по профессии юриста будет выше, чем у девушек.
2. Чем выше оценивается уровень материального положения, тем выше степень уверенности в возможности связи своей будущей жизни с профессией юриста.
3. Проживание с родителями усиливает, а проживание в общежитии ослабляет эту связь.
4. Студенты, у которых есть родственники, работающие (вшие) по юридической линии в большей мере, чем не имеющие таковых ориентированы на работу по профессии юриста.
5. Чем старше курс обучения, тем выше ориентация на работу по выбранной профессии.

Вопрос: ***Как вы думаете, подтвердится ли данная гипотеза в ходе исследования?***

## *Пример.*

• *Гипотеза исследования:* предварительный анализ статистической информации о ресоциализации лиц, отбывших уголовное наказание и освобожденных от него, позволяет предположить, что в настоящее время ресоциализация и реальное включение в гражданское общество лиц, отбывших уголовное наказание и освобожденных от него, осуществляется в основном формально и по сути игнорирует особенности мотивации этих лиц к освобождению и жизни «после наказания». Тем не менее ресурсная база лиц, отбывших уголовное наказание и освобожденных от него, их ближайшего окружения и внешней среды являются реальными условиями повышения эффективности процесса ресоциализации и реального включения этих лиц в гражданское общество.

## **Задачи исследования**

- формулируются в соответствии с его *целью и гипотезами* и так же, как последние, могут быть условно разделены на *основные и дополнительные*.
- Основные задачи исследования заключаются в поиске ответа на центральный вопрос: *каковы пути и средства решения изучаемой проблемы?* Н-р, цель исследования – определение эффективности учебного процесса, то в качестве основной задачи может выступить *поиск факторов, дестабилизирующих этот процесс*.



***•МЕТОДИЧЕСКАЯ ЧАСТЬ  
ПРОГРАММЫ  
ИССЛЕДОВАНИЯ***

# Классификация исследований



# Монографическое исследование

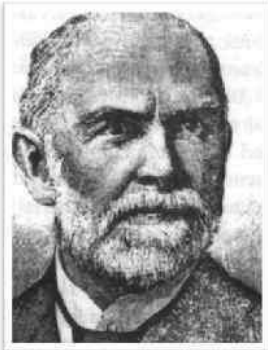
---

можно разделить на следующие типы:

- биографическое,
- исследование семьи,
- исследование организации,
- исследование населенного пункта,
- исследование события.

## **Типология семей Фредерика Ле Пле (1806-1882)**

– исследовал семью методом анализа бюджета



- I тип - патриархальная семья - индивид подчинен общности, семья действует как единая и неделимая единица
- II тип - **корневая семья (нуклеарная)** - все имущество переходит к одному наследнику, выбранному отцом. Остальные дети мигрируют, возвращаясь в родительское гнездо при жизненных неудачах
- III тип - **нестабильная семья** - характерен в современном обществе, втянутом в процесс индустриализации и урбанизации. В нестабильной семье нет материальных средств, которые можно передать потомкам, родители и дети проживают врозь

Ле Пле – **основоположник монографического исследования.**

Личные наблюдения и свободные интервью – основные методы монографического исследования.

Наряду с этим отводил значимую роль статистике.

# Программа социологического исследования

## Методологическая часть

- \*Формулировка и обоснование социальной проблемы
- \*Указание цели исследования
- \*Определение объекта исследования
- \*Определение предмета исследования
- \*Логический анализ основных понятий
- \*Формулировка гипотез исследования
- \*Формулировка задач исследования

## Методическая часть

- \*Выделение обследуемой совокупности (**выборка**)
- \*Характеристика методического инструментария сбора информации (**методы**)

## Процедурная часть

- \*Составление финансовой сметы исследования
- \*Составление рабочего плана исследования
- \*Составление вспомогательных документов исследования



- Большинство социологических исследований имеет не *сплошной, а выборочный* характер. Отбирается определенное количество людей, *социально - демографические признаки*, а порой, в соответствии с задачами исследования, и другие *характеристики* которых отражают структуру объекта.
- На языке социологов эта операция носит название *выборка*. От правильности ее осуществления в огромной степени зависят качество и достоверность социологической информации.

# Выборочная совокупность (выборка)

- отобранное по *строго заданному правилу* определенное число элементов генеральной совокупности.
- Выборка — своеобразная *микро-модель* (проекция) всей *генеральной совокупности*, она по всем основным изучаемым качественным характеристикам и контрольным признакам должна своей структурой максимально повторять структуру генеральной совокупности.



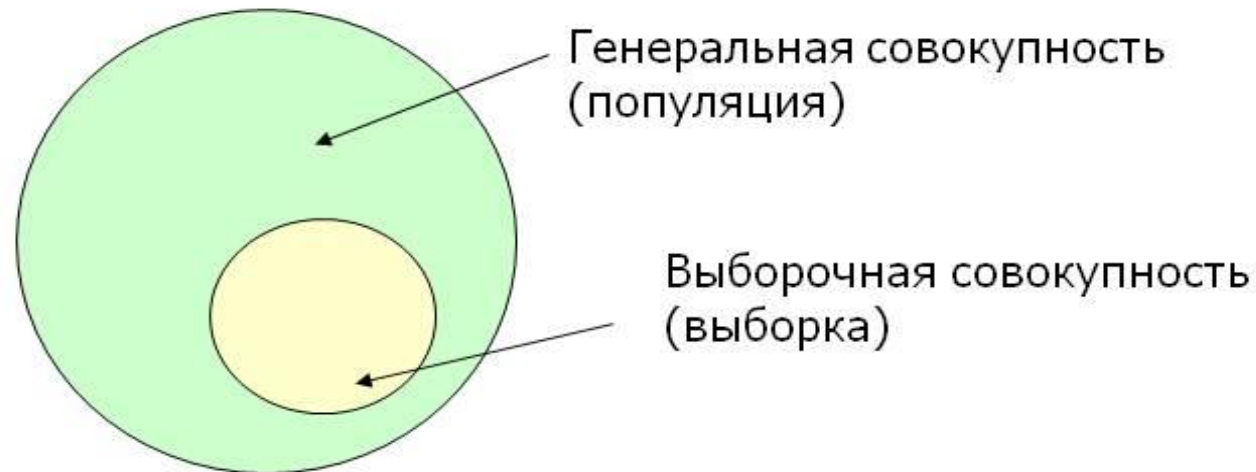
В зависимости от стратегии формирования выборка бывает:

- 1. *Простая случайная.*
- 2. *Систематическая*
- 3. *Гнездовая.*
- 4. *Стратифицированная районированная выборка, расслоенный отбор.*
- 5. *Многоступенчатая.*
- 6. *Квотная.*



# *Генеральная совокупность и выборка*

Генеральная совокупность - ЭТО ВСЕ МНОЖЕСТВО  
исследуемых объектов.



## **Наилучший подход:**

каждый участник генеральной совокупности имеет равную вероятность быть включенным в выборку



# *Качество выборки*

оценивают по следующим показателям:

**1. Репрезентативность** (если она своей структурой максимально повторяет структуру генеральной совокупности)

**2. Надежность:**

полнота выборки (в ней представлены все элементы генеральной совокупности)

- **точность информации** (в ней нет несуществующих единиц наблюдения, например, «мертвые души»);
- **адекватность** (выборка соотносится с решением поставленных исследованием задач, н-р, исследование читательской аудитории сказок не проводится в отделе технической литературы).

## *Способы формирования выборки*

- **Стихийная выборка** – выборка «первого встречного». Качество ее невысокое.
- **Случайная выборка** – отбор производится по готовому списку (алфавитный список, список телефонов, список домов, квартир и т.д.) через определенный интервал (формула:  $K = N/n$ ).
- **Квотная выборка** – представляет собой точную структуру генеральной совокупности.
- Другие?

# *Стихийная выборка*

Опрашиваются наиболее доступные респонденты.



- 1) Так называемый отбор "первого встречного". Встречается в практике обследований, проводимых средствами массовой информации. Исследователь проводит опрос лиц, которые встретились ему в месте опроса (например, на улице).
- 2) Отбор "себе подобных". Исследователь подбирает для опроса или наблюдения респондентов из своего окружения (знакомые, коллеги).
- 3) Отбор "желающих участвовать". Примером может служить почтовый опрос читателей газеты или журнала. При таких опросах решение о включении в выборку принимает сам респондент.

## *Квотная выборка*

строится как микромодель объекта исследования и формируется на основе статистических сведений, часто на социально-демографических характеристиках элементов генеральной совокупности.

Применяется, если известно распределение генеральной совокупности по основным социально-демографическим или другим существенным признакам.

## Структура выборки

Возрастной сегмент	Доля ГС, %	Численность, чел.
17-25	26,9	322
26-40	35,8	430
41-55	37,3	448
Итого:	100	1200

## *Механическая (систематическая) выборка*

может быть применена в тех случаях, когда генеральная совокупность каким-либо образом упорядочена, т.е. имеется определенная последовательность в расположении единиц. Для проведения отбора желательно, чтобы все единицы также имели порядковые номера от 1 до  $N$ .

$$K = N/n$$

где  $K$  – шаг отбора,  $N$  – величина генеральной совокупности,  $n$  – величина выборочной совокупности.

**Пример**, обучаются в школе подготовки к освобождению 200 чел. Репрезентативна выборка в данном случае = 132 чел. (см. след. далее табл. с готовым расчетом выборки), определяем шаг выборки:  $K=200:132=1,5$ , т.е. в выборку включаем каждого второго.

## *Можно воспользоваться уже готовыми расчетами выборки:*

<b>Генеральная совокупность</b>	<b>Репрезентативная выборка</b>	<b>Генеральная совокупность</b>	<b>Репрезентативная выборка</b>
<b>10</b>	<b>10</b>	<b>600</b>	<b>234</b>
<b>20</b>	<b>19</b>	<b>700</b>	<b>248</b>
<b>30</b>	<b>28 -</b>	<b>800</b>	<b>260</b>
<b>40</b>	<b>36</b>	<b>900</b>	<b>269</b>
<b>50</b>	<b>44</b>	<b>1000</b>	<b>278</b>
<b>60</b>	<b>52</b>	<b>1500</b>	<b>306</b>
<b>70</b>	<b>59</b>	<b>2000</b>	<b>322</b>
<b>80</b>	<b>66</b>	<b>3000</b>	<b>341</b>
<b>90</b>	<b>73</b>	<b>5000</b>	<b>357</b>
<b>100</b>	<b>80</b>	<b>10 000</b>	<b>370</b>
<b>200</b>	<b>132</b>	<b>15 000</b>	<b>375</b>
<b>300</b>	<b>168</b>	<b>20 000</b>	<b>377</b>
<b>400</b>	<b>196</b>	<b>25 000</b>	<b>378</b>
<b>500</b>	<b>217</b>	<b>45 000</b>	<b>381</b>

При необходимости можно воспользоваться калькулятором расчета выборки.:

<http://surin.marketolog.biz/calculator.htm>

## *Как определить объем выборки*

- Если, объект составляет менее **50** человек, то необходимо проводить *сплошной опрос*.
- Если выборка формируется как квотная или по случайному принципу, то она не превышает 0,01%.
- Можно воспользоваться следующими, уже готовыми расчетами выборки:





**Целевые выборки** — группы физических или юридических лиц, отвечающие одному или нескольким определенным критериям, устанавливаемым ученым при организации исследования.

**выбор типичных объектов (методов типичных представителей),**

- **Метод «снежного кома»** разновидность целенаправленного выбора, при котором предполагается, что отбор дополнительных (последующих) респондентов производится после ссылки на них первоначально отобранных

## *Метод снежного кома*



У каждого респондента, начиная с первого, просят контакты его друзей, коллег, знакомых, которые подходили бы под условия отбора и могли бы принять участие в исследовании. Таким образом, за исключением первого шага, выборка формируется с участием самих объектов исследования.

Метод часто применяется, когда необходимо найти и опросить труднодоступные группы респондентов (например, респондентов, имеющих высокий доход, респондентов, принадлежащих к одной профессиональной группе, респондентов, имеющих какие-либо схожие хобби/увлечения и т.д.)

## *Рабочий план исследования-*

- *основные процедурные мероприятия.*

Он позволяет заранее предусмотреть и наиболее точно определить объем интеллектуальных, организационных, финансовых затрат, помогает избежать суеты, задает ритмичность на всех этапах, во многом обеспечивает *качественное проведение исследования.*

## *Вспомогательные документы и инструменты исследования*

- Финансовая смета исследования.
- Инструкция интервьюеру по технике опроса.
- Нормативы социологического исследования.

# Различия между качественным и количественным исследованием

## Качественное:

- Обеспечивает глубину понимания
- Отвечает на вопрос «Почему?»

## Количественное:

- Измеряет количество
- Отвечает на вопрос «Как много?», «Как часто?»

## *Д.Мейсон*

### *Качественное исследование*

- базируется на философской позиции, которая широко интерпретативная, согласно которой соц мир *интерпретируется, понимается и производится.*
- КИ – основанное *на методах сбора данных, которые подвижны и чувствительны к социальному контексту,* в котором данные производятся. При этом Д.Мейсон говорит о генерировании данных, исследователь активен, конструирует знания об изучаемом объекте, следуя определенным принципам такого конструирования.
- КИ – это основанное на методах анализа и объяснения, которые включают *понимание комплексности, всесторонности деталей и контекста.*

## Количественные и качественные методы исследования: сравнительный анализ

Критерии	Количественные методы	Качественные методы
Примеры	Массовый опрос населения или групп Стандартизированное наблюдение Контент-анализ СМИ...	Фокус-группы Включенное наблюдение Экспертное интервью Глубинное интервью...
Выборка	Вероятностная	Целевая / без выборки
Инструментарий	Жесткий (закрытые вопросы)	Гибкий (открытые вопросы, темы беседы)



*Авторы теории  
стигматизации*

*Говард Беккер*

род. в 1928 г.

*Ирвинг Гофман*

1922 - 1982 гг.

**О том, какую роль сыграли теории и работы этих ученых в разработке методологии исследований в юриспруденции, в частности «Аутсайдеры» Г. Беккера и «Тотальные институты» И. Гофмана поговорим чуть позже.**

- Отличительная черта психически больного как стигматизированного — он *не разделяет некоторые общепринятые ожидания и стандарты поведения*. И именно в пространстве конституирования социальных ожиданий и правил поведения оформляются критерии психической нормальности и ненормальности.

Исследования мира психической ненормальности, как и другие социологические исследования **этого ученого**, —

- не статистические,
- а ***качественные***.

***Количественные методы***, как он считал, слишком удаляют от предмета исследования, а ему было необходимо приблизиться к миру психически больных и стигматизированных как можно ближе. Нужно было ***вжиться в их мир*** и, если можно так сказать, стать пристрастным наблюдателем их отношений с институтами и обществом в целом.

***Назовите имя ученого, исповедовавшего данный подход. Какое отношение данный подход имеет к исследованиям в юриспруденции?***





*Вопросы*



## Назовите имя этого ученого

- .....В целом ряде работ **этот ученый** описывал, как процесс институционализации вводит людей в роль послушного пациента, того, кто «глуп, безопасен и незаметен», которая, в свою очередь, укрепляет представления о хронизации тяжёлого психического заболевания; даёт представление о механизмах подавления личности в психиатрических больницах, тюрьмах..., а также об «институциональном отторжении», связывая его с реакцией людей на насилие.
- Ученый показывает, каким образом у пациентов, находящихся в социальной и физической изоляции в психиатрических больницах, неизбежно формируется поведение и роль «психически больного», и анализирует *факторы и механизмы данного процесса в контексте межличностных взаимодействий и отношений.*

Когда человек оказывается в условиях *жёсткой или длительной изоляции*, он, как правило, *пытается обратить на себя внимание окружающих, изменить своё положение или выразить неприятие ситуации*, в которой находится, при помощи определённых действий.

Эти действия носят *демонстративный или протестный* характер, являются *естественными реакциями на внешние обстоятельства* и на отношение персонала.

*Благодарю за работу!*

[nina\\_shukina@mail](mailto:nina_shukina@mail)

*nina\_shukina@mail.*

*nina\_shukina@mail.ru*

89879157558