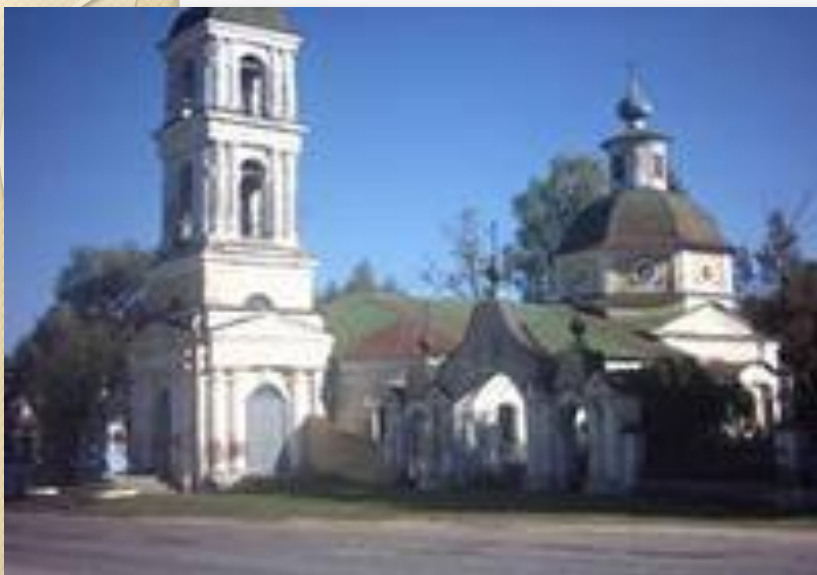


# **Художественный мир сказок М.Е. Салтыкова- Щедрина**



***Жанровые особенности  
«сказок для детей  
изрядного возраста»***



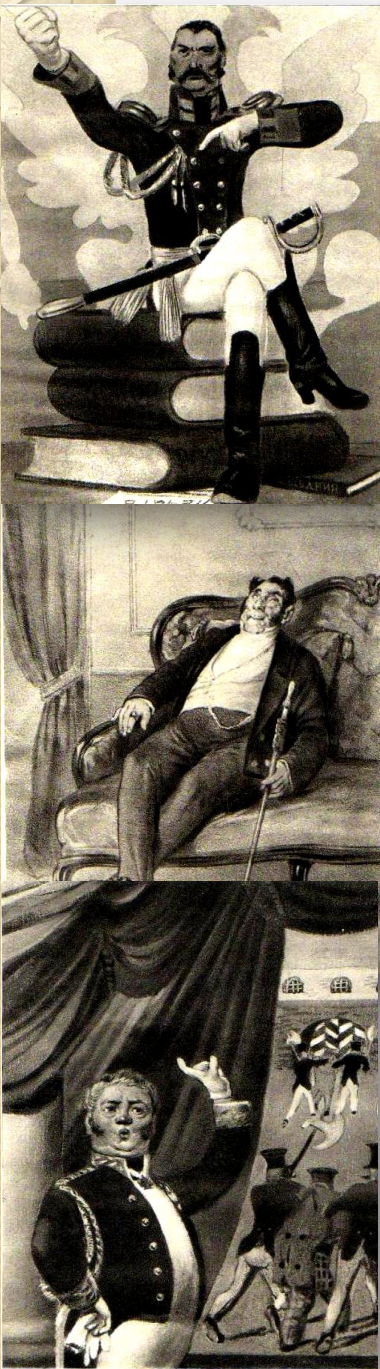
- **27 января (15 января) 1826 года** в селе Спас - Угол Калязинского уезда Тверской губернии в семье помещиков **Салтыковых** родился сын **Михаил**
- Через тридцать лет, в **1856 году**, он появился на свет ещё раз, но уже как литератор **Салтыков – Щедрин**.

# **Его послал бог Гнева и Печали Рабам земли напомнить о Христе**

Н.А.

Некрасов

- ❑ Основной удар сатиры Салтыкова-Щедрина направлен против самодержавно – крепостнического строя, который неизбежно порождает казнокрадство и взяточничество, произвол и насилие, которые уродуют саму природу человека.
- ❑ В его образах не только смех над тем, как можно извратить, изуродовать свою жизнь и даже свой облик, но и слезы о том, как легко и незаметно человек способен отказаться от своего высокого предназначения и безвозвратно потерять себя



# «Отечественные записки» (1868 - 1884)



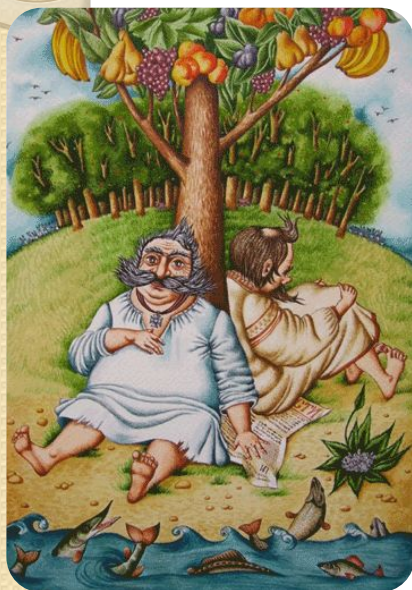
- В **1868** году сатирик вошёл в обновлённую редакцию «Отечественных записок».
- На протяжении **16 лет** (1868 – 1884) он возглавлял этот журнал, сначала вместе с Некрасовым, а потом, после смерти поэта становится ответственным редактором журнала.

**Идейно-тематическое  
содержание  
произведений  
Салтыкова-Щедрина**

**Политика  
правительства и  
направление изданий**

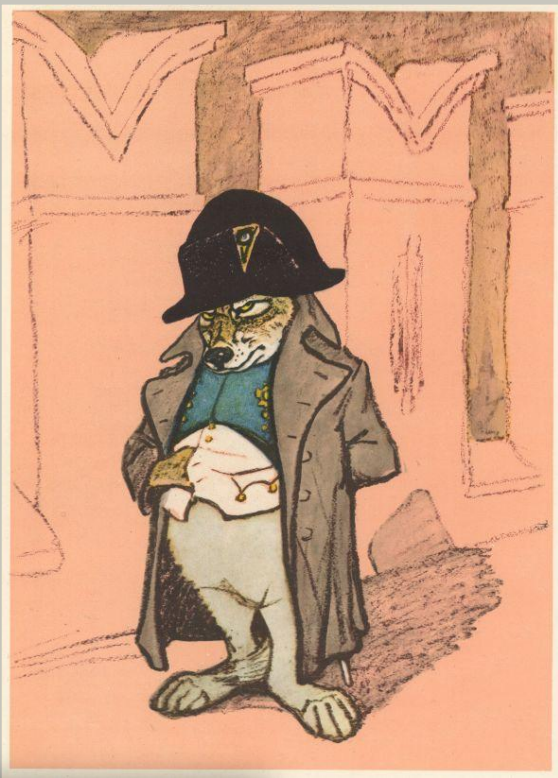
**?**

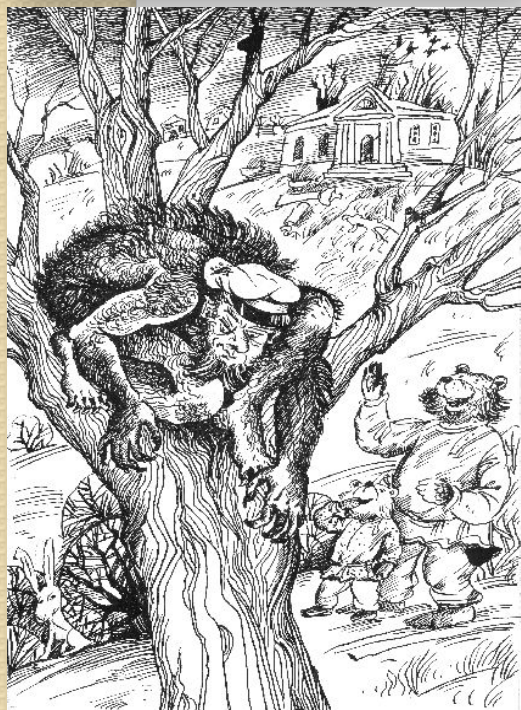
**Сказки  
печатаются !**



**Как жанровые особенности народной сказки способствовали тому, что Салтыкову-Щедрину удалось сохранить сатирическую остроту произведений и провести их через цензуру?**

<i><b>Народная сказка</b></i>	<i><b>Критерии сравнения</b></i>	<i><b>Сказка «для детей изрядного возраста»</b></i>
<p>Волшебные Героические Анималистические Бытовые - сатирические</p>	<i><b>Тематическая группа</b></i>	
<p>Герой проходит ряд испытаний, в которых он побеждает Зло в разных его проявлениях</p>	<i><b>Событийная канва</b></i>	
<p>Зачин, основная часть, кульминация, концовка</p>	<i><b>Композиционная структура</b></i>	
<p>Положительный герой противостоит героям, являющимся воплощением Зла в разных проявлениях. Отсутствуют характеры. Поведение героя определяется его сюжетной ролью</p>	<i><b>Герои – система образов</b></i>	
<p>Гипербола, готовые речевые формулы, постоянные эпитеты и сравнения, метафоры, образы - символы, общие места, повторы</p>	<i><b>ИВС – средства и приемы создания образ и выражения авторской</b></i>	





# «Дикий

## помещик»

- ❑ Сатира на помещиков - сатирическая бытовая сказка
- ❑ Построен на противостоянии помещика и мужиков: помещик избавляется от крестьян и постепенно превращается в дикого зверя, обеспокоенные представители властей возвращают мужиков обратно – смешение реального и фантастического. Есть сюжетные повторы.
- ❑ Есть сказочный зачин и концовка – речевые формулы совпадают
- ❑ Помещик показан глупым и беспомощным, индивидуальных черт нет. Образ – социальная маска.
- ❑ Используются постоянные эпитеты, сравнения, готовые речевые формулы



# «Дикий помещик»

- ❑ Смешиваются черты анималистической и бытовой сатирической сказки: главный герой помещик дружит с медведем, который ведет себя как человек в то время, как помещик ведет себя как животное.
- ❑ Герой пассивен, от его воли ничего не зависит. Ситуация завязки и финала совпадают.
- ❑ Нет положительного персонажа. Нет и победы Добра над Злом
- ❑ Художественное преувеличение доведено до абсурда – используется гротеск как основное средство создания сатирического образа.





# **«Премудрый пискарь»**

- ❑ Сатира на обывателя – анималистическая сказка, герои – рыбы
- ❑ Построена на противостоянии мелкой рыбешки и крупных хищных рыб. Пискарь прячется в своей норе и проводит в ней всю жизнь и, в конце концов, умирает. Наблюдается смешение реального и фантастического
- ❑ Есть сказочный зачин и концовка, речевые формулы совпадают
- ❑ Пискарь труслив. Это качество поглощает все остальные. Он – воплощение трусости и больше ничего
- ❑ Используются постоянные эпитеты и сравнения

# «Премудрый пискарь»



- ❑ Смешиваются черты анималистической и бытовой сатирической сказки: персонажи – рыбы и прочие обитатели водоема, но их отношения определяются их положением в пищевой цепочке, своеобразном социуме.
- ❑ Герой пассивен, он лишь прячется в своей норе, боясь быть съеденным. Он проживает жизнь, но она проходит мимо. Смерть все-таки настигает его, но от чего он умер никому неизвестно.
- ❑ Положительного персонажа нет. Нет и победы Добра над Злом
- ❑ Художественное преувеличение доведено до предела – основным средством создания сатирического образа становится гротеск.

# «Коняга»

- ❑ Сказка о народе – анималистическая сказка, герои - животные
- ❑ Построена на противостоянии труженика-Коняги и бездельников-Пустоплясов. Коняга, подгоняемый мужиком работает, Пустоплясы обсуждают его жизнь, удивляются его терпению и живучести. Наблюдается смешение реального и фантастического
- ❑ Есть сказочный зачин и концовка. Речевые формулы совпадают
- ❑ Коняга – труженик, он терпелив и безответен. Пустоплясы – бездельники, за их словами нет ни подлинного интереса, ни реального дела. Индивидуальных черт нет
- ❑ Используются постоянные эпитеты и сравнения, готовые речевые формулы



# «Коняга»

- ❑ Смешиваются черты анималистической и бытовой сатирической сказки: герои – животные, но их положение объясняется принадлежностью к разным социальным группам
- ❑ Коняга пассивен, он никак не пытается изменить свое положение, даже не вступает в диалог с Пустоплясами, так же, как и они с ним. От того, что они встретились, ничего не изменилось в их положении.
- ❑ Положительного персонажа нет, нет и победы Добра над Злом
- ❑ Качества героев абсолютизированы, они являются высшим проявлением данной черты, то есть используется гротеск

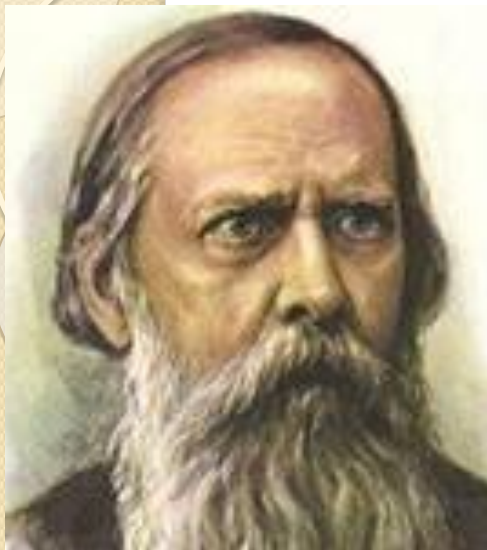


# Общие черты

1. наличие таких композиционных элементов как зачин и концовка
2. сказочность (фантастичность, нереальность) сюжетных коллизий
3. обобщенность характеров героев, четкое деление их на положительные и отрицательные
4. использование формул и общих мест, свойственных фольклорной сказке, максимально приблизив язык к устной народной речи

# Отличие

<b><i>Народная сказка</i></b>	<b><i>Сказка «для детей изрядного возраста»</i></b>
<i>Юмор</i> <i>Гипербола</i> <i>Победа добра над злом</i> <i>Положительный герой</i> <i>Очеловечивание животных</i>	<i>Сатира</i> <i>Гротеск</i> <i>Смешение категорий добра и зла</i> <i>Нет положительного героя</i> <i>Уподобление человека животному</i>



# Выводы

- ❑ *Салтыков-Щедрин, создавая свои сказки, использовал фольклорные мотивы на уровне сюжета, композиции, лексики, обобщенности характеров, что придавало произведению знакомую форму*
- ❑ *Он усилил сатирическое звучание бытовой народной сказки, благодаря использованию гротеска.*
- ❑ *Обратившись к анималистической сказке, он сделал героями животных, наделив их человеческими чертами и наложив на образы животных социальные маски, при этом низвел человека до уровня животного.*
- ❑ *Конфликт народной сказки, построенный на противостоянии добра и зла во всех их проявлениях, в силу отсутствия положительного героя, не разрешается и происходит смешение категорий Добра и Зла.*