

**СРАВНИТЕЛЬНАЯ  
ХАРАКТЕРИСТИКА  
КУЛЬТУР ДРЕВНЕЙ  
ГРЕЦИИ И ДРЕВНЕГО  
РИМА**




**Географические рамки – территория Древней Греции и Рима,**

**Хронологические рамки – от истоков крито-микенской культуры (рубеж 3-2 тыс. до н.э.) до кризиса Римской империи в III в. н.э.**







# **Общие черты античной культурной парадигмы:**

**-целостность,**

**-космологизм (космоцентризм),**

**-рационализм.**



# ДРЕВНЯЯ ГРЕЦИЯ

## Периоды греческой истории:

■ крито-микенский (эгейский) – к. III–к. II тыс. до н.э.;

-гомеровский – XI–IX вв. до н.э.;

-архаический – VIII–VI вв. до н.э.;

-классический – 500–323 гг. до н.э.;

-эллинистический – 323–30 гг. до н.э.

# Крито-микенский период. Возникновение новых цивилизаций.





# Гомеровский период. Илиада.



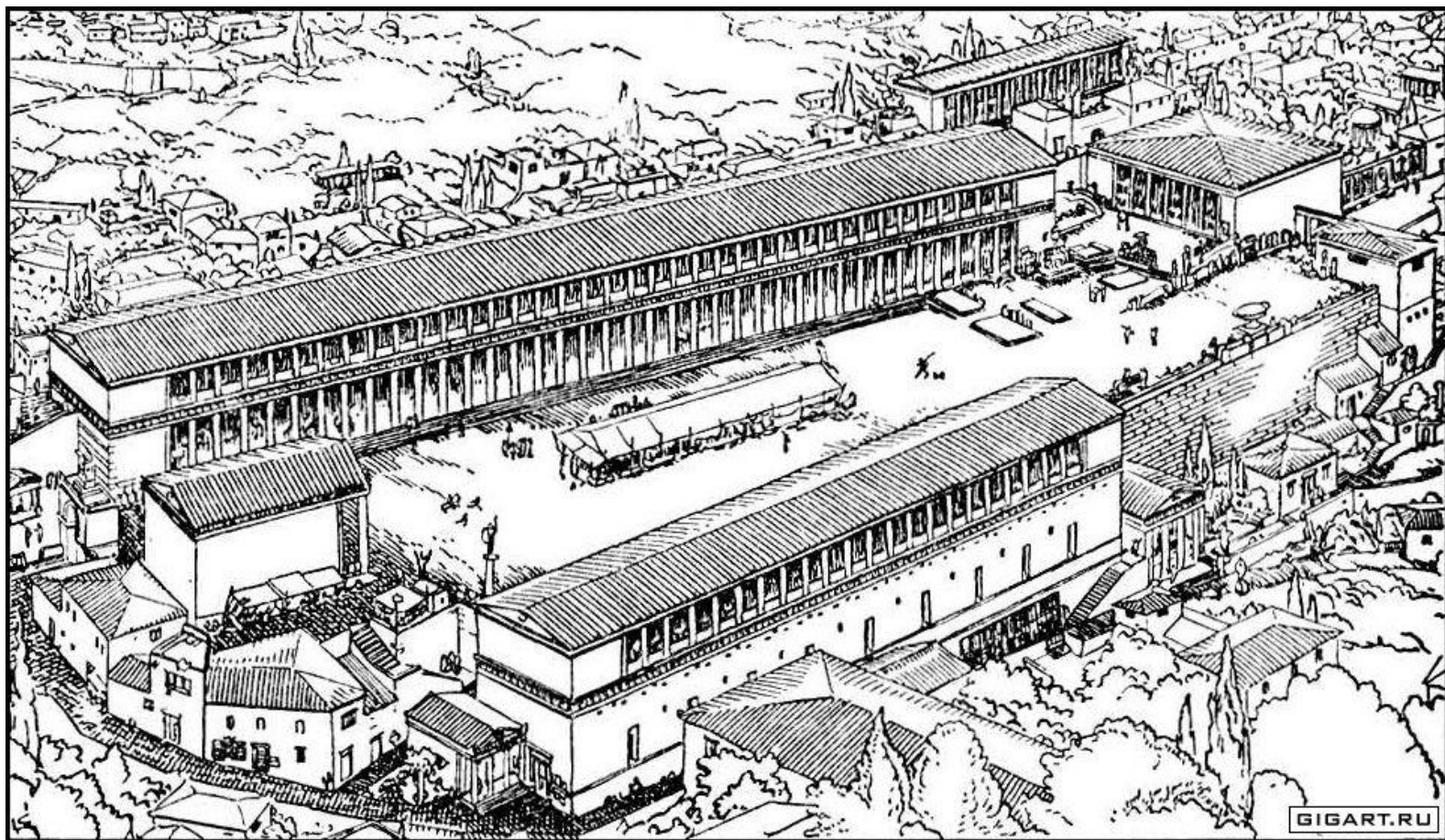




# Эпоха Архаики

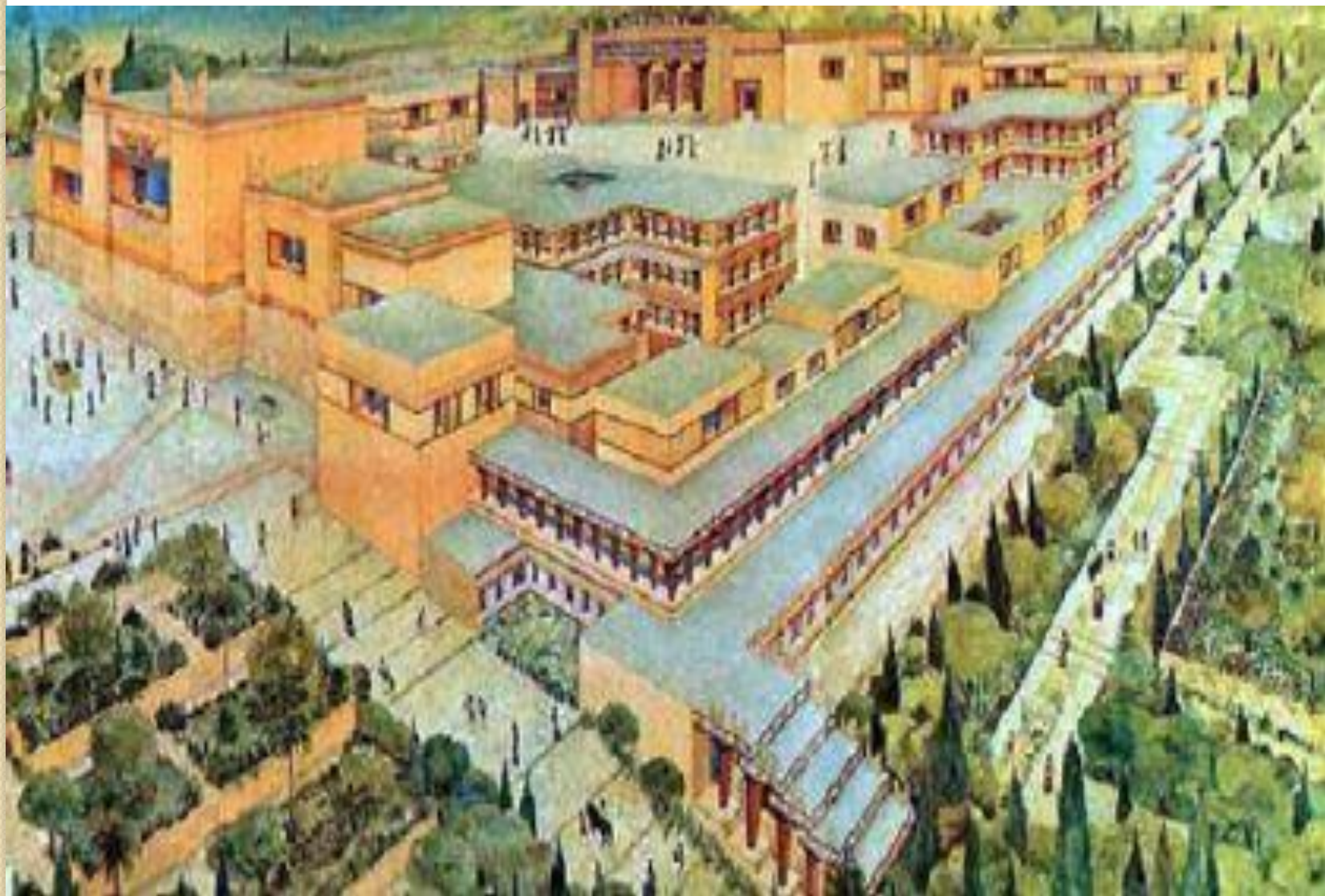








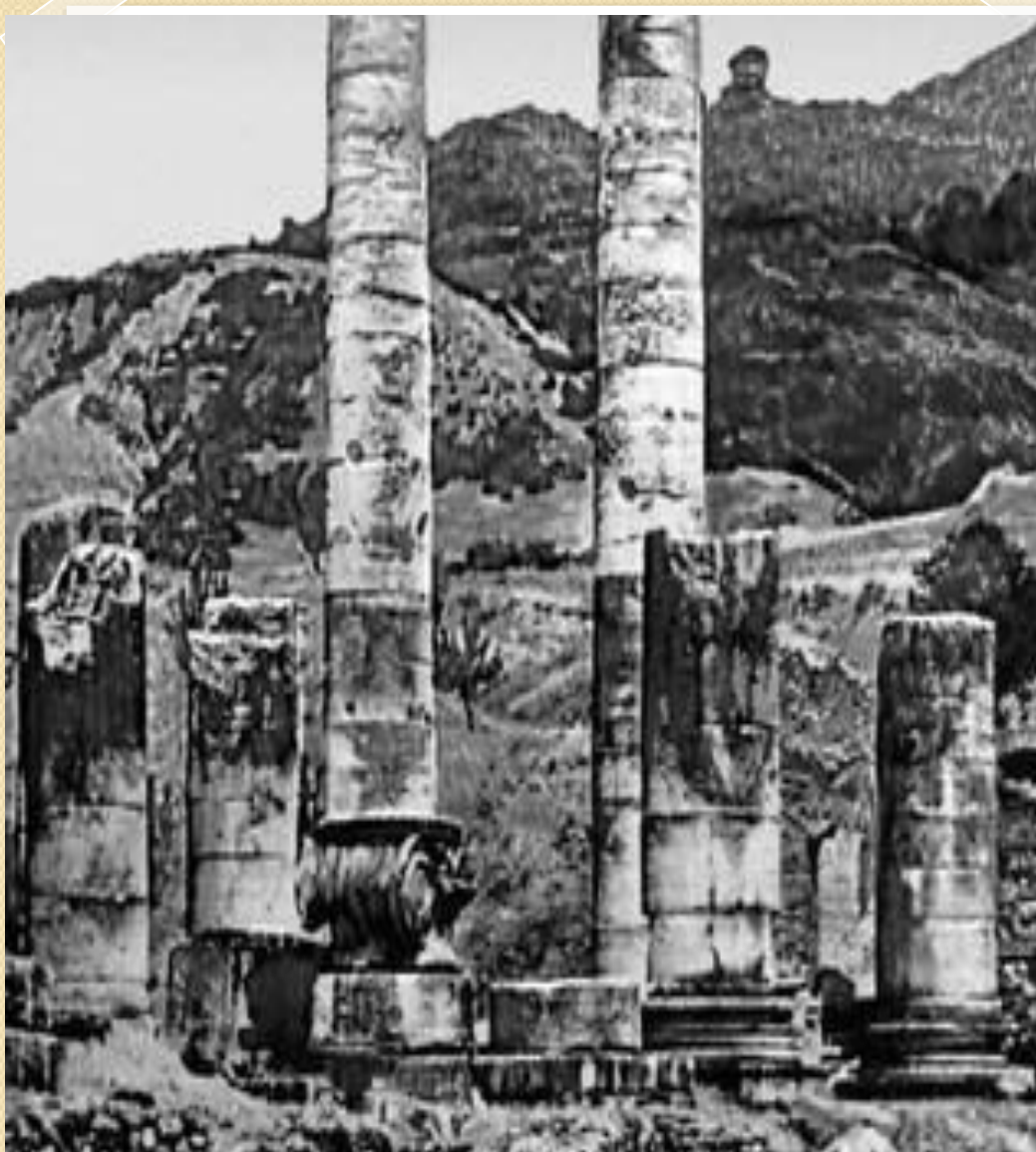
# Классический период



# Эллинистический период







**Храм Артемиды в  
Сардах.  
Эллинистический пери  
од**



# ДРЕВНИЙ РИМ.

## ПЕРИОДИЗАЦИЯ:

ЭПОХА ЦАРЕЙ (VIII – VI вв. до н.э.);

ЭПОХА РЕСПУБЛИКИ (510 – 27 гг. до н.э.),

° *РАННЯЯ РЕСПУБЛИКА (КОНЕЦ VI – IV вв. до н.э.),*

*СРЕДНЯЯ РЕСПУБЛИКА (III – СЕРЕДИНА II вв. до н.э.),*

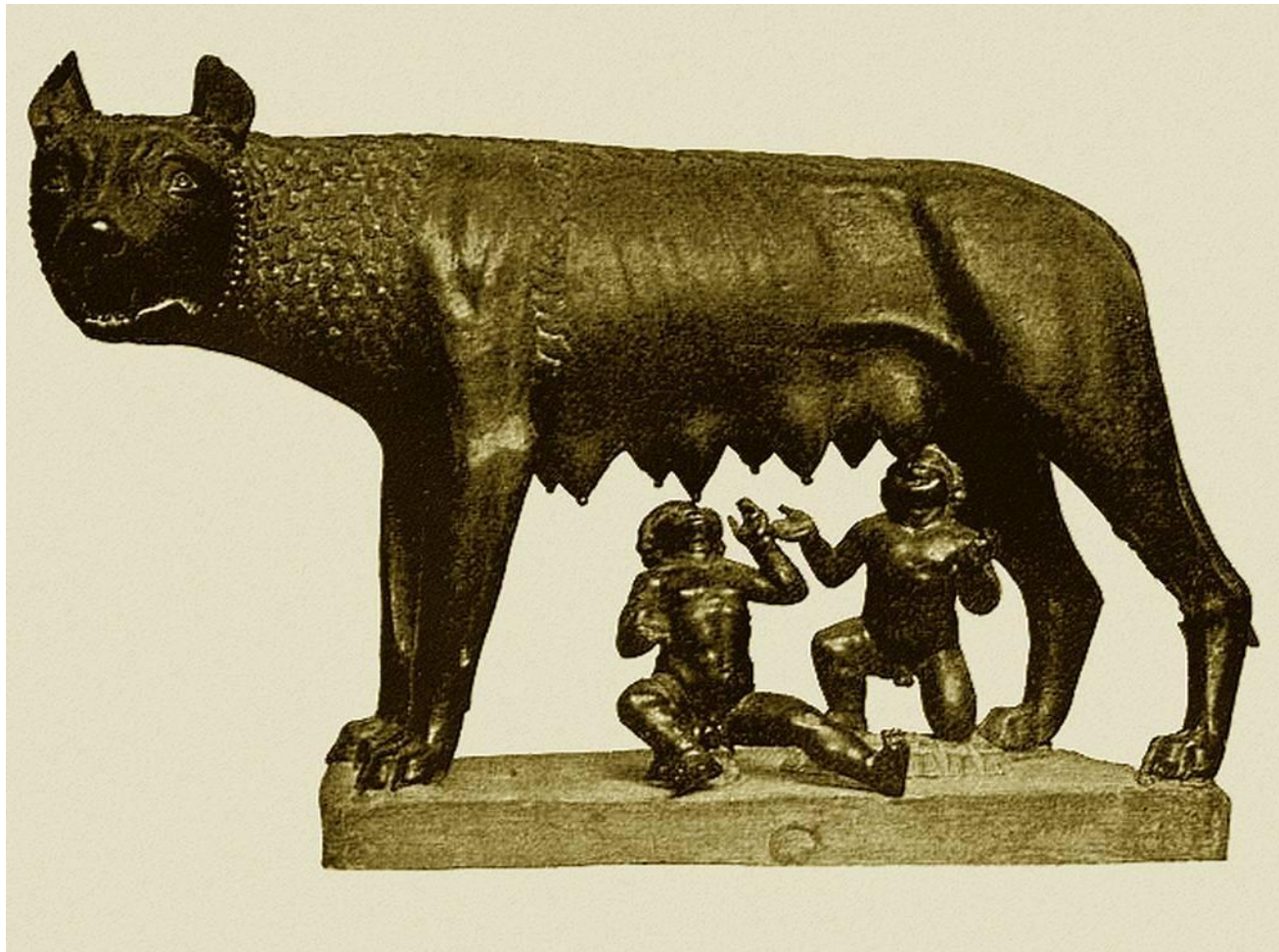
*ПОЗДНЯЯ РЕСПУБЛИКА (146 – 27 гг. до н.э.);*

ЭПОХА ИМПЕРИИ (27 г. до н.э. – 476 г. н.э.),

*ПЕРИОД ПРИНЦИПАТА (27 г. до н.э. – 284 г. н.э.),*

*ПЕРИОД ДОМИНАТА (284–476 гг.).*

# Легенда об основании Рима



# Ромул и Рем у побежденного Амулия.





## Греция

- Идея всемогущества божества; отсутствие единой религии; связь богов с конкретными полисами; тотемизм, представление о всеобщей одушевлённости природы; герои как посредники между миром богов и миром людей

## Рим

- Обожествление непонятных явлений природы и общественной жизни; анимизм (вера в духов, обитающих во всех материальных предметах); позднее появление антропоморфного взгляда на богов; родовые и семейные культы, сильное влияние греческой религии; сходство богов с греческими; свободный прием в пантеон иноземных богов; важное значение жертвоприношений; практичность религии

# РЕЛИГИЯ



# **Пантеон Греческих Богов**



# Гея

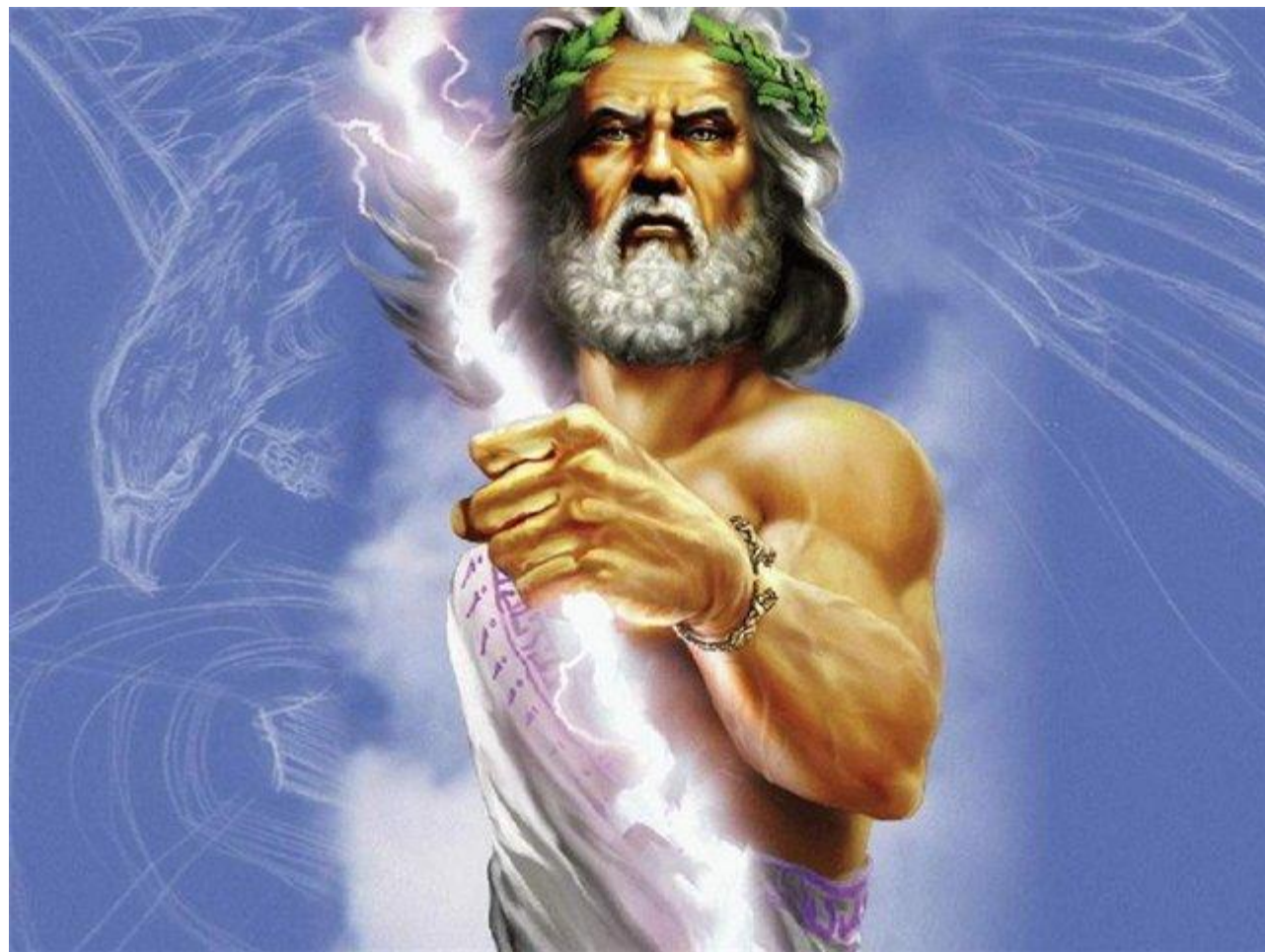


# Уран





# Зевс



# Посейдон

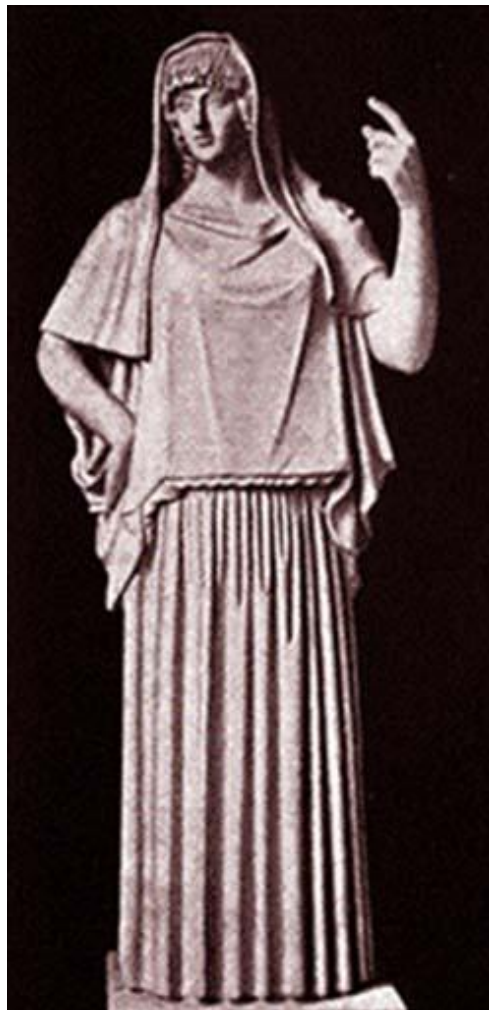




# Аид



# Гестилия





# Деметра



# Гера



# Дионис





# Ника



# Афина



# Афродита





# РИМ



# Пенаты





# Жертвоприношение





## Греция

- Развитие искусства в рамках рабовладельческого общества (“античное искусство”)
- Видение реальности в её единстве, сквозь призму мифов; главная тема искусства – человеческий облик

## Рим

- Продолжение традиций греческого искусства, преобладание символики и аллегории, анализ явлений, расчленение целого на части и их детальное изображение, более четкое, чем у греков, восприятие и описание явлений, утрата ощущения ценности мироздания

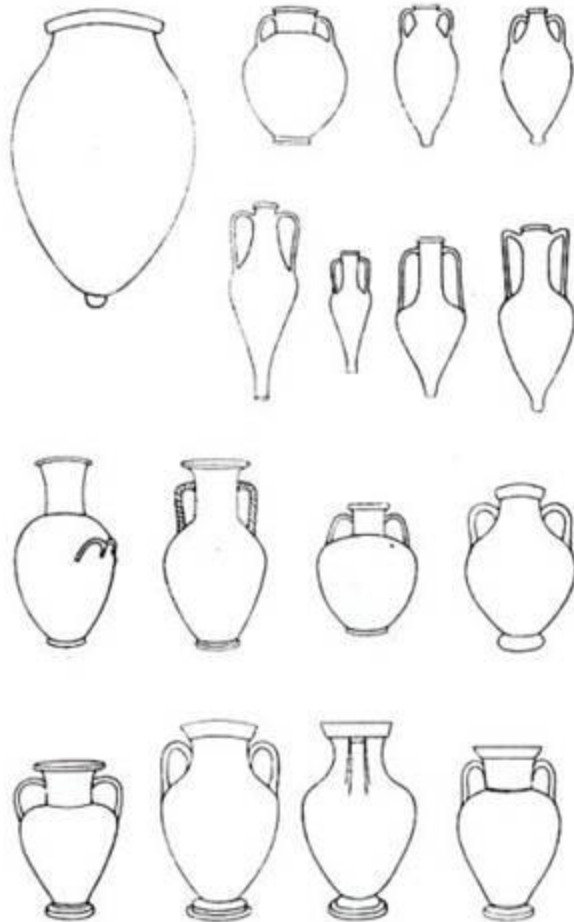
# Искусство



# **Античные сосуды**

# ФОРМА И НАЗНАЧЕНИЕ СОСУДА

## *Амфоры*

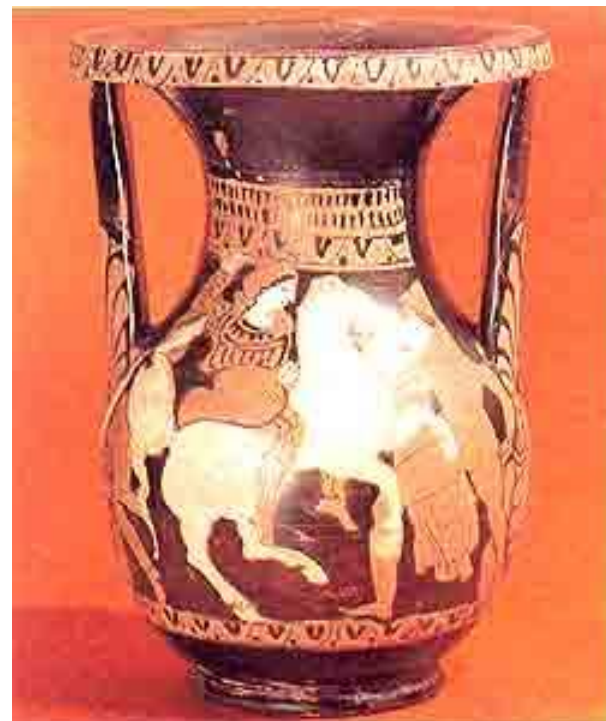


**АМФОР  
А**



# ФОРМА И НАЗНАЧЕНИЕ СОСУДА

## ПЕЛИКИ



## ПЕЛИК А

## ФОРМА И НАЗНАЧЕНИЕ СОСУДА

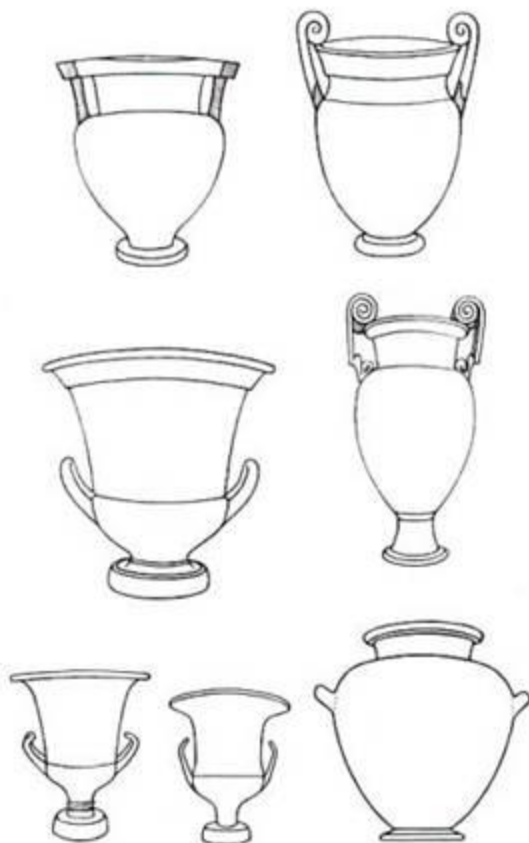
### *Гидрии*



**ГИДРИ  
Я**

## ФОРМА И НАЗНАЧЕНИЕ СОСУДА

### *Кратеры*

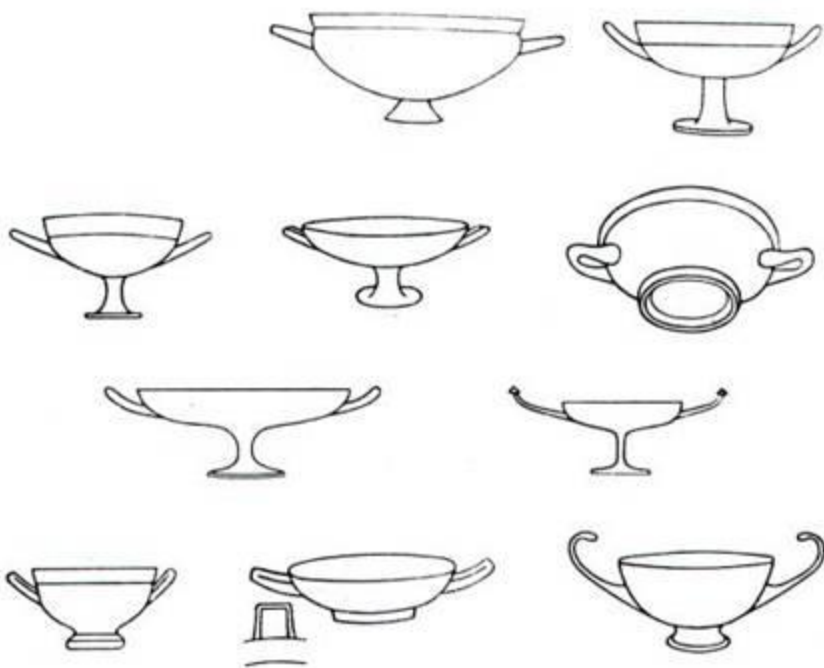


**КРАТЕ  
Р**



# ФОРМА И НАЗНАЧЕНИЕ СОСУДА

## *Килики*

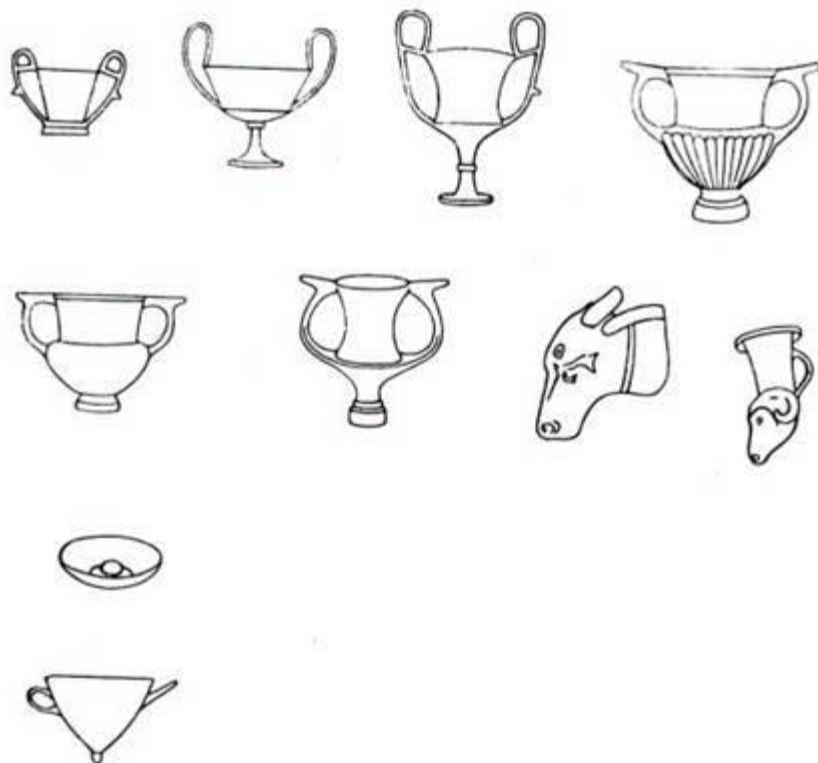


**КИЛИ**



## ФОРМА И НАЗНАЧЕНИЕ СОСУДА

### *Канфары*



**КАНФА  
Р**

# ФОРМА И НАЗНАЧЕНИЕ СОСУДА

## *Лекифы*

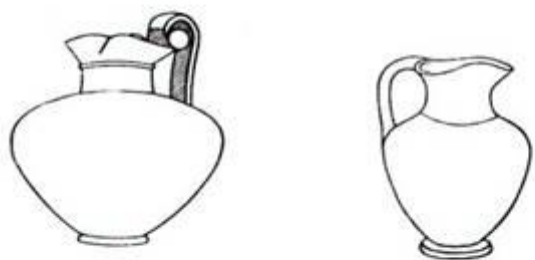


**ЛЕКИ  
Ф**



## ФОРМА И НАЗНАЧЕНИЕ СОСУДА

*Ойнахойи*



**ОЙНОХОЙ  
Я**

## ФОРМА И НАЗНАЧЕНИЕ СОСУДА

### Скифосы



**СКИФО**  
**С**



**КИА**

**Ф**



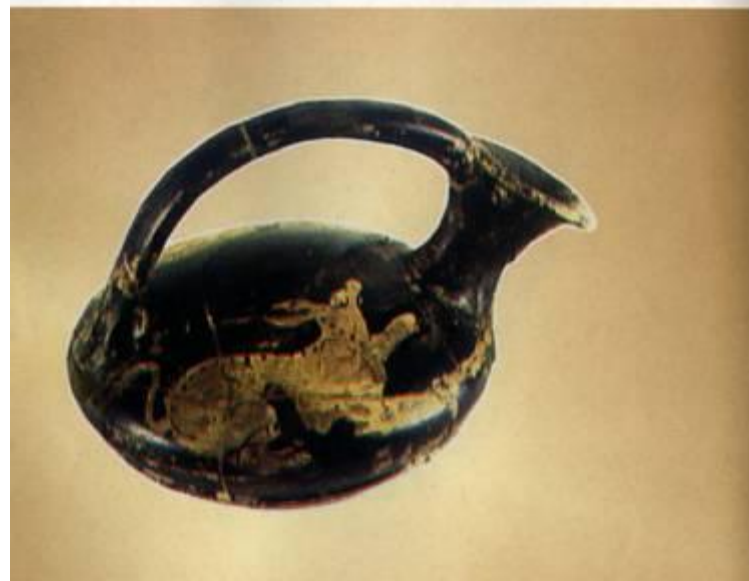
## ФОРМА И НАЗНАЧЕНИЕ СОСУДА



**АЛАБАСТ**  
**Р**

## ФОРМА И НАЗНАЧЕНИЕ СОСУДА

АС  
К



## ФОРМА И НАЗНАЧЕНИЕ СОСУДА

# ЛЕКАН

# А





## ФОРМА И НАЗНАЧЕНИЕ СОСУДА



**ПИКСИД**

**А**

## ФОРМА И НАЗНАЧЕНИЕ СОСУДА



**СТАМНО**

## Греция

- Большие открытые сооружения, стоящие чаще на возвышениях, а не в низинах, как в Риме, меньший, чем у римлян, интерес к практическому назначению зданий, создание больше храмовых комплексов, а не различных мостов, акведуков, театров и. т. п.; отсутствие симметрии различных частей здания

## Рим

- Понимание и описание взаимосвязи художественной формы и пространства; предпочтение замкнутым формам; сооружения, значительно превосходящие по размерам греческие; идея мощи, силы, подавляющего человека величия в литературных произведениях; стремление к пышной отделке зданий; богатому убранству, украшениям; строгая симметрия разных частей здания; применение греческих ордоров и изобретение своих

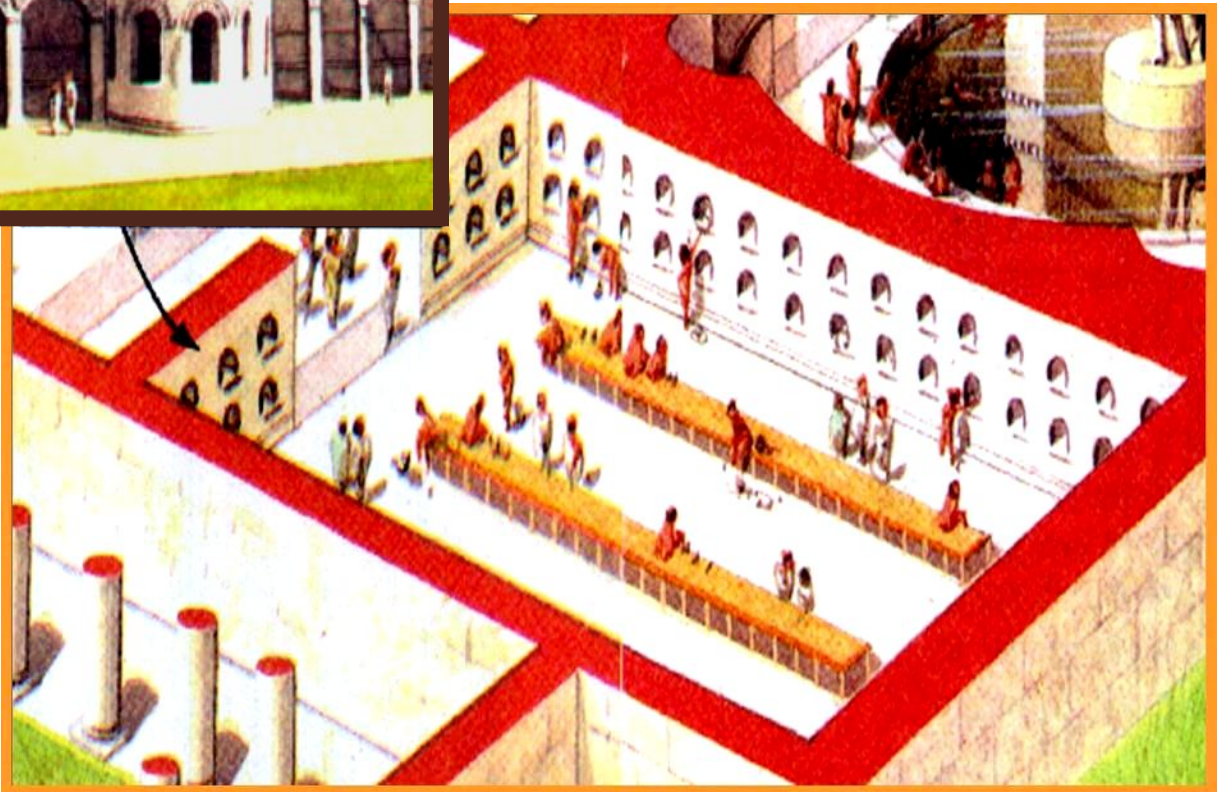
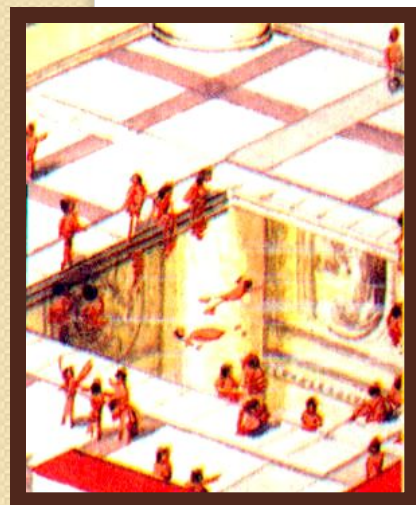
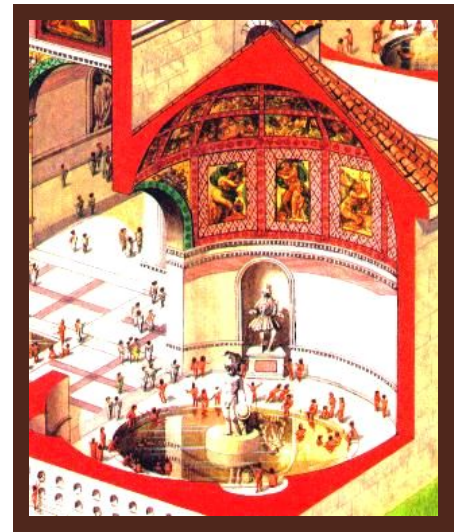
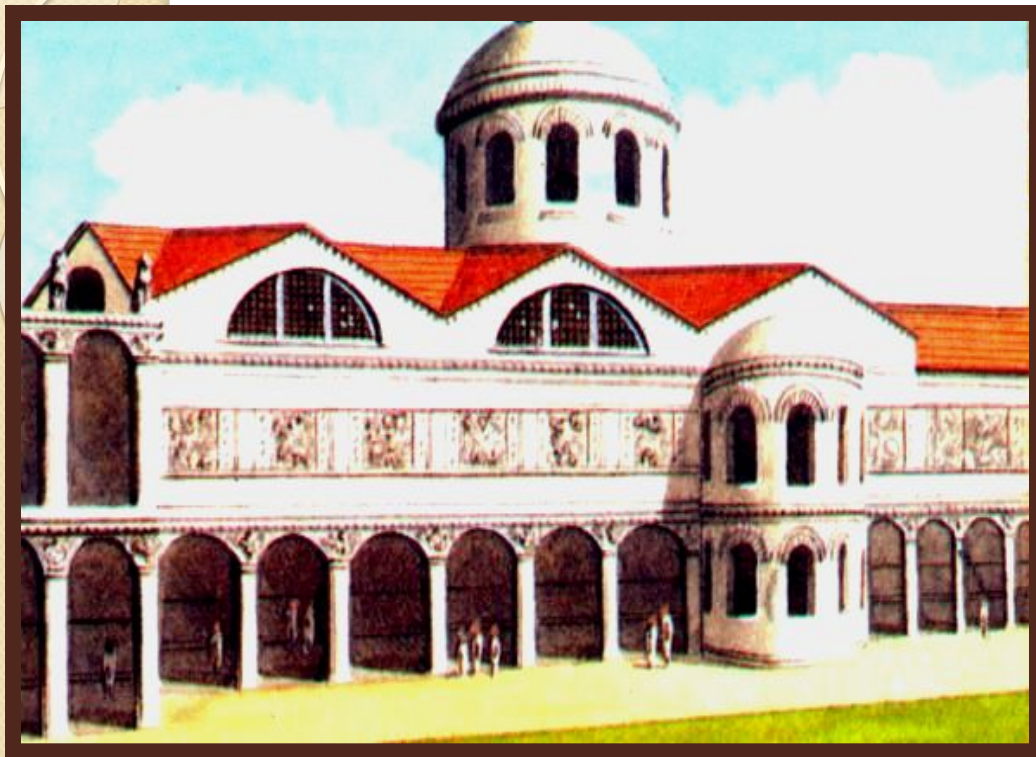
# Архитектура



# Архитектура РИМА



Столицу римской империи и другие большие города украшали великолепные крупные здания - храмы, дворцы, «базилики», портики для прогулок, а также различного вида здания для общественных развлечений, театры, амфитеатры, цирки.





Отличительной чертой городов были каменные мостовые, водопроводы («акведуки»), канализация.



© www.travelled.ru

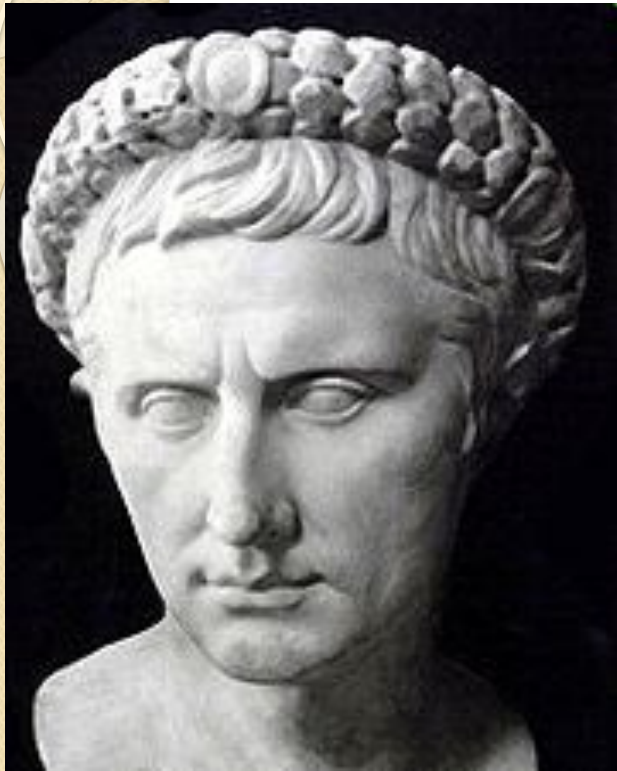


# Скульптура РИМА



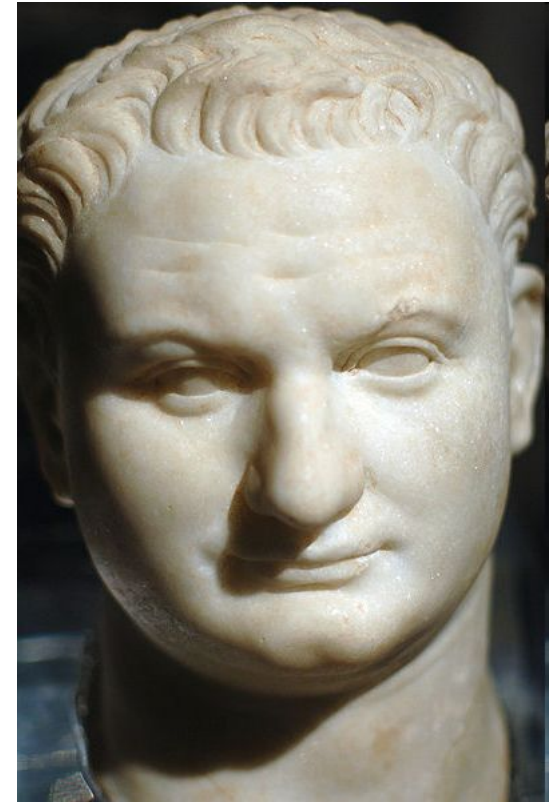
В древнем Риме скульптура ограничивалась преимущественно историческим рельефом и портретом, зато получили развитие изобразительные искусства с иллюзорной трактовкой объемов и форм - фреска, мозаика, станковая живопись, слабо распространенные у греков.





**Император  
Август**

**Клавди  
й.**



**Ти  
т**



**Капитолийская волчица**  
**V век до н.э.**  
**Палаццо Консерватори**  
**Рим, Италия**

**Богини**  
**Грации**  
**ок 200 до н.**  
**э.**











# **АРХИТЕКТУРА ДРЕВНЕЙ ГРЕЦИИ**



Наиболее известная мраморная фигура АПОЛЛОНА ИЗ ТЕНЕЙ.

На устах его играет характерная для того времени «архаическая улыбка», глаза широко раскрыты, руки опущены и сжаты в кулаки.



**«АФИНА  
ЛЕМНИЯ»**,  
*Лемносская  
Афина* —  
бронзовая  
статуя богини  
Афины,  
созданная  
знаменитым  
греческим  
скульптором  
Фидием в  
450—440 гг.  
до н. э.

Не  
сохранилась,  
известна по



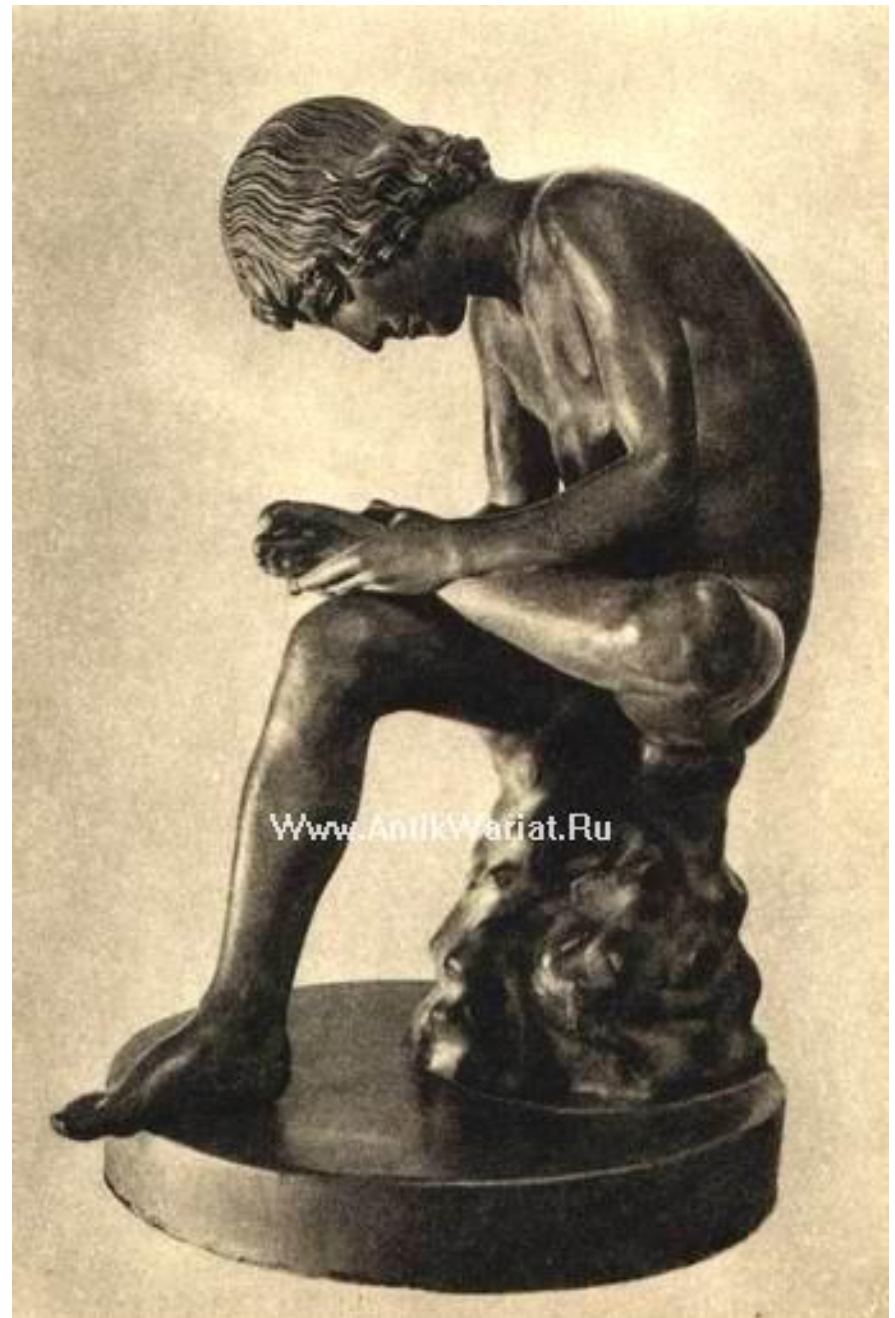
## «МАЛЬЧИК, ВЫНИМАЮЩИЙ ЗАНОЗУ»

Пифагор Регийский  
(480-450).

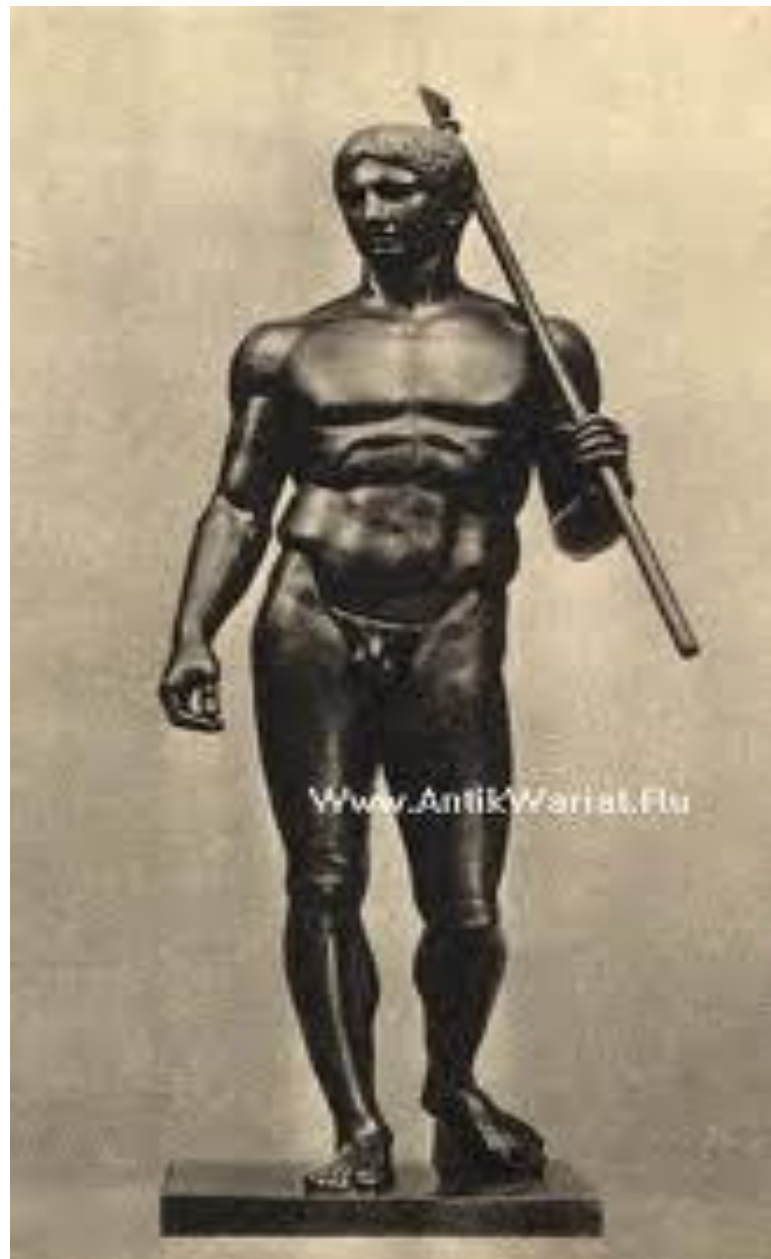
Раскрепощенность  
ю своих фигур,  
включающих как бы  
два движения  
(исходное и то, в  
котором часть  
фигуры окажется  
через мгновенье),

он мощно  
содействовал  
развитию  
реалистического  
искусства ваяния.

Современники  
восхищались его  
находками,  
жизненностью и



великий греческий скульптор Поликлет (V век до н.э.) создал скульптуру юноши-копьемосца (V в. до н.э.), которую называют **«КОПЬЕНОСЕЦ»** или «Канон» - по названию сочинения скульптора, где он, рассуждая о теории искусства, рассматривает законы изображения совершенного человека. Считается, что рассуждения художника можно отнести и к его скульптуре.



Великий скульптор  
Мирон, работавший  
в середине V в  
в Афинах, создал  
статую, оказавшую  
огромное влияние  
на развитие  
изобразительного  
искусства. Это его  
бронзовый

## «ДИСКОБО Л»

известный нам по  
нескольким  
римским копиям,  
настолько  
поврежденным, что  
лишь их

совокупность  
позволила как-то





Фидий родился в Афинах и в совершенстве овладел искусством бронзового литья.

Фидий отлил скульптурную группу из 13 фигур для Дельфийского храма Аполлона.

Ему принадлежит и двенадцатиметровая статуя Афины Девы в Парфеноне.

Статуя Афины Парфенос была выполнена из слоновой кости и

золота. Такая

техника называлась

Хризо-



Но  
подлинную  
славу и  
величайшую  
известность  
принесла  
Фидию  
колоссальная  
статуя  
Зевса для  
храма в  
Олимпии.



«Галл,  
убивающий  
свою жену»  
Образец  
патетики и  
пафоса  
пергамского  
искусства,  
мужественно  
го и  
прекрасного.







статуя работы  
Агесандра  
**«АФРОДИТА МИЛОССКАЯ»**  
(II в. до н.э.)

## Греция

- На развитие литературы сильное влияние оказывает народное творчество, народная поэзия, распространение письменности. Развитие литературных жанров, которые непосредственно отвечали на вопросы, выдвигаемые частным и общественным бытом; расцвет драматического искусства и жанра комедии, которая влияла на политику

## Рим

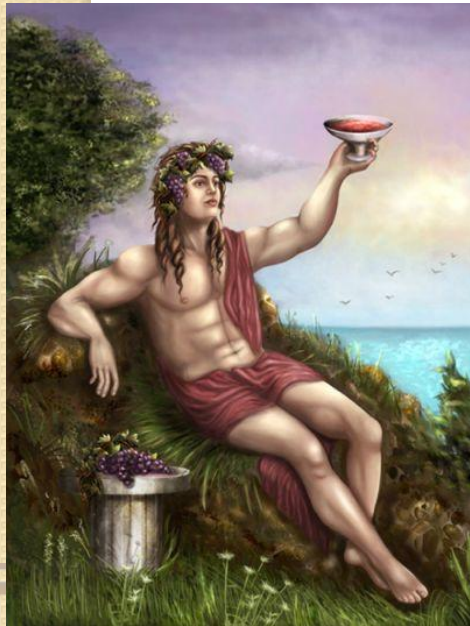
- Жанр сатуры; комедия масок – ателлана; очень сильное влияние греческих образов на развитие римской трагедии, комедии, литературы и других жанров; появление реалистического направления в литературе; влияние греческого искусства было революционным, зачастую не совпадающим с римскими тенденциями его развития

# Литература, театр



## 1. Возникновение театра

Зарождение театра связано с празднествами в честь бога **Диониса** - покровителя виноделов.





# Что означает греческое слово «театр»?

Слово театр означает «место для зрелища» или само «зрелище».



Театр в Дельфах, IV в. до н. э.

*Современный вид*



## 2. Устройство театра

Древние театры вмещали несколько тысяч зрителей.

Театральное здание, обычно располагалось на естественных холмах

(\*Театр Диониса в Афинах расположился на холме Акрополя).



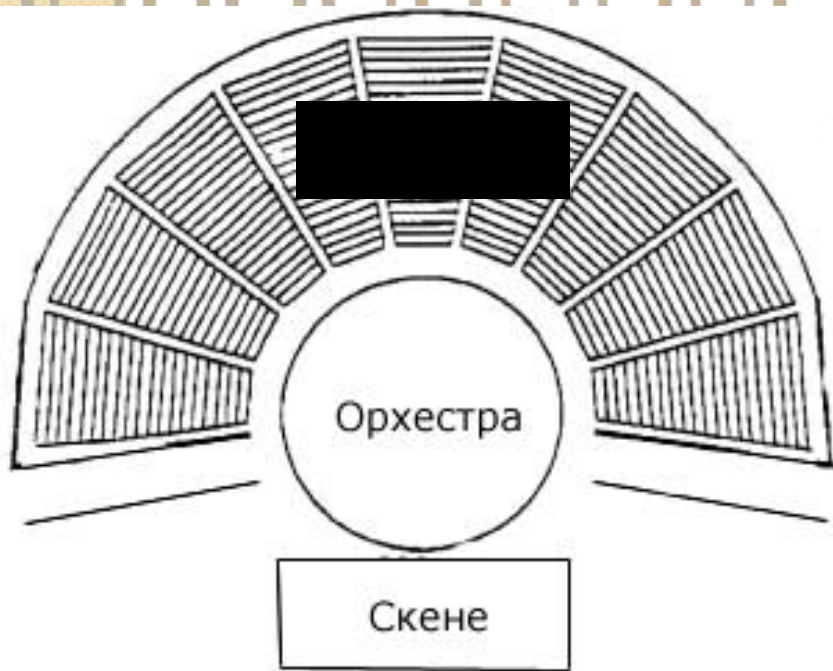


# Театр Диониса



Самый древний театр в Греции. В те времена в него вмещалось почти все население Афин - 17 тыс. зрителей.





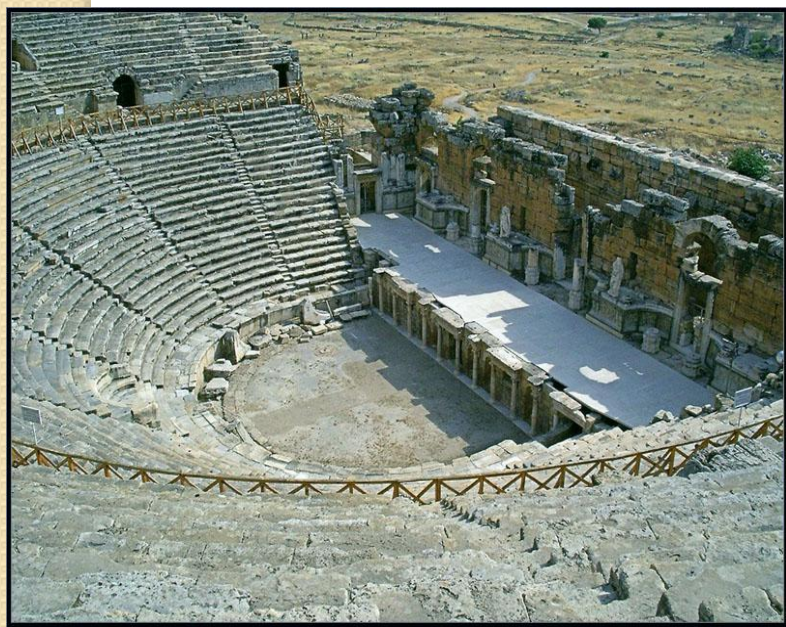
Здание театра состояло из 3 частей:

- а) театрон (от глагола «смотрю») - места для зрителей;
- б) орхестра (от глагола «пляшу») - круглая площадка, где разворачивалось действие.
- в) скена (ε) (от греч. «палатка»), постройка, примыкающая к орхестре, на ней размещались декорации





Планировка греческого театра обеспечивала **хорошую слышимость**. Если бросить монету в центре оркестры, звон её будет слышен на самых задних скамьях.



**Занавеса** в древнегреческом театре **не было**.



В Древней Греции было два главных вида представлений - трагедия и комедия.



Трагедия - пьеса серьёзного содержания, заканчивающаяся, как правило, гибелью главного героя.



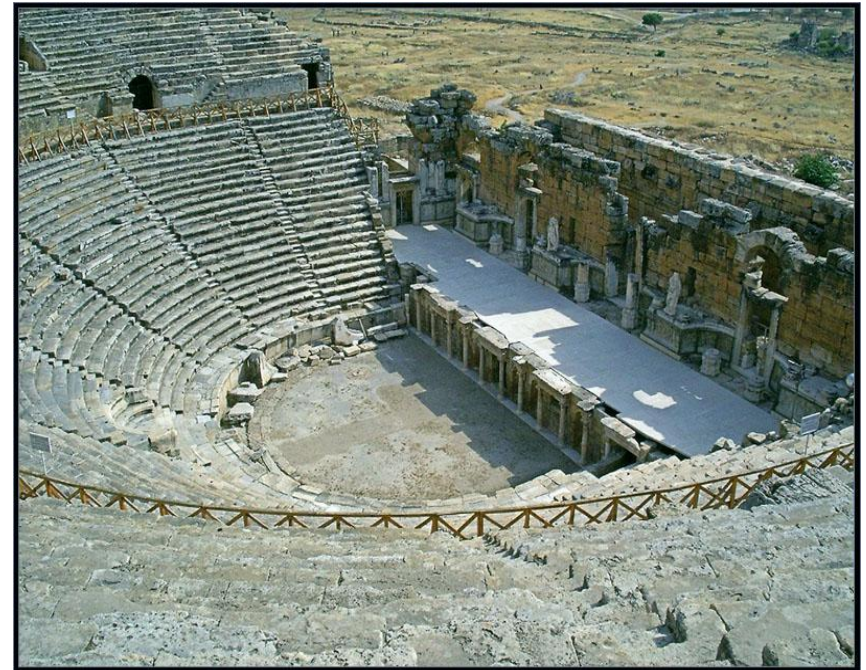
Комедия - весёлое, насмешливое представление, в котором выставлялись в смешном виде и критиковались какие-либо человеческие поступки, пороки.



### 3. Организация представлений

Драматические представления проходили как состязания драматургов, хорегов, актеров.

Состязания продолжались три дня.



Драматические представления в Афинах начинались на рассвете и шли до самого вечера.

В театре бывали не только **мужчины**, но и **женщины**, **дети**. Даже **слугам** — **домашним рабам** — разрешалось посещение театра.

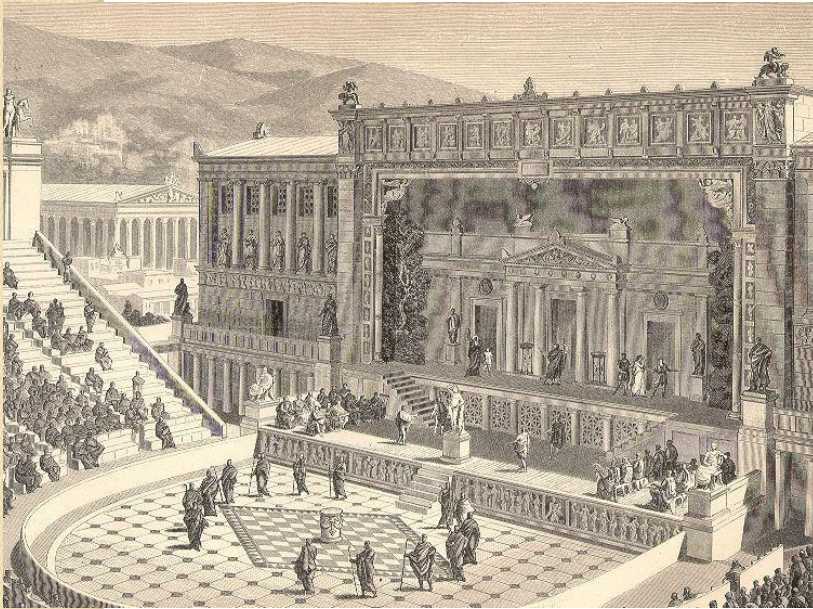
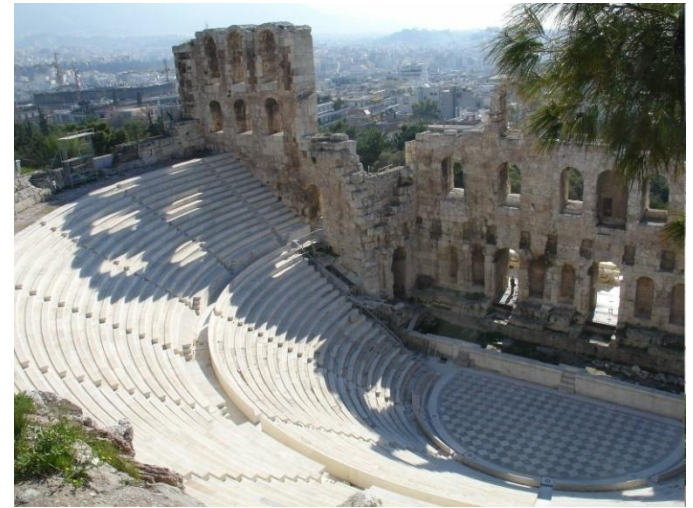


За вход взималась **небольшая плата** для покрытия расходов на содержание театральной постройки.

**Неимущим гражданам** выдавались для посещения театра особые «зрелищные деньги» - **теорикон**.



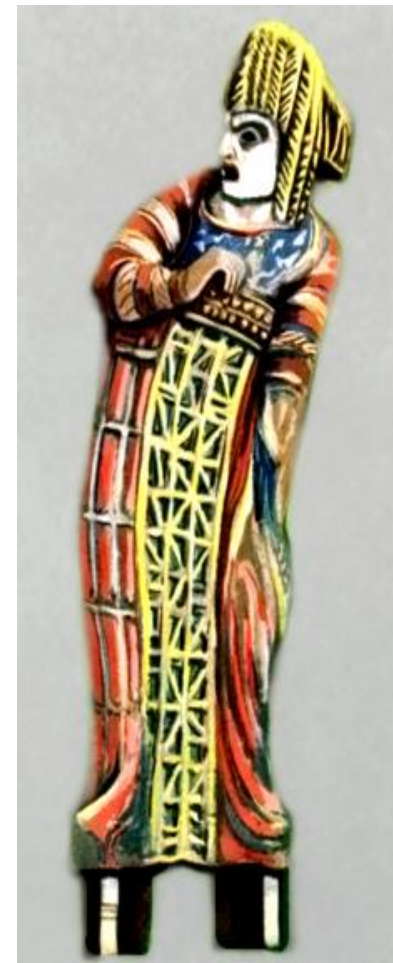
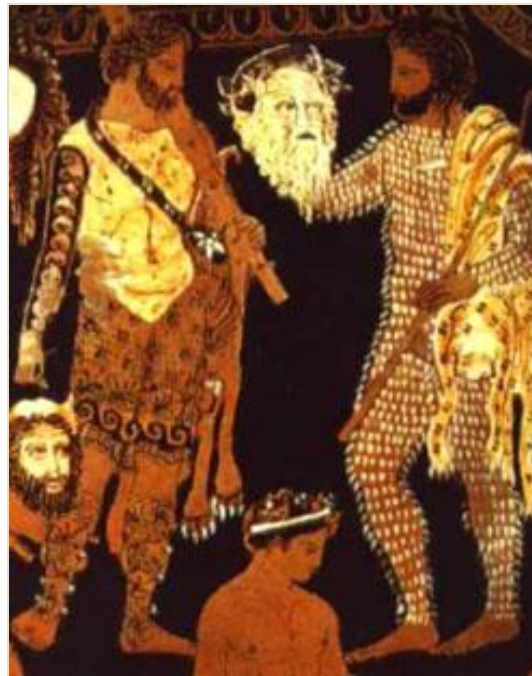






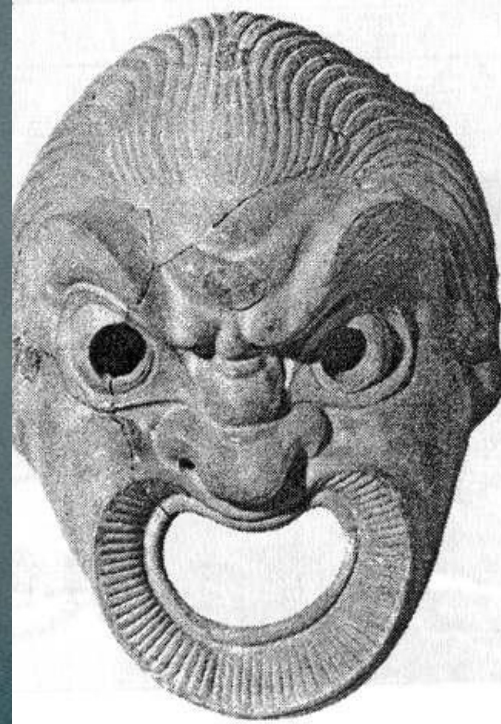
## 4. Актеры античного театра

- Актерами были только **мужчины**
- Число актёров не превышало **трёх**, так что одному и тому же актёру приходилось **играть иногда несколько ролей**.
- **Дикции, голосу** придавалось большое значение. Различали **34 манеры актерского произношения**.





# Театральные маски и костюмы





- Маска отвечала задаче греческого театра **создавать крупные обобщенные образы.**
- Необходимость в маске вызывалась и тем, **что женские роли исполняли мужчины.**
- Без маски лица актеров были бы **плохо видны** зрителям дальних рядов.



- Маски делались **из дерева или полотна**
- Маска **закрывала** не только лицо, но и **всю голову**
- Маска **менялась** актером в течение спектакля **несколько раз**, если этого требовало душевное состояние персонажа.





## КОСТЮМ

Общей чертой костюмов была яркость и пестрота.

Верхняя сценическая одежда - **ХИТОН**, на хитон набрасывали плащ (**гиматион** или **хламида**).



На ногах - обувь, увеличивающая рост -- **котурны**.

# Античный хор

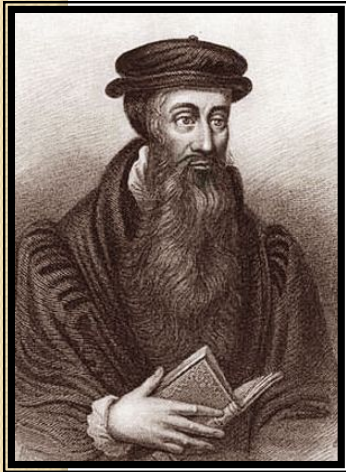
Участники хора назывались **хоревтами**, предводитель хора — **корифеем**.

Хор помогал зрителю **следить за сюжетом** и давал оценки поступкам героев.



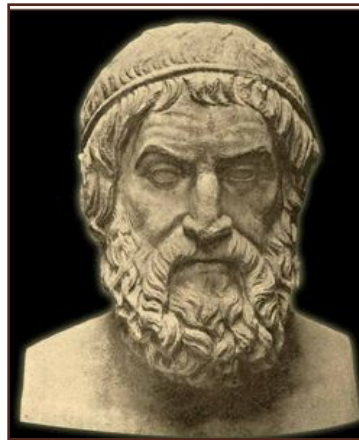


# Знаменитые греческие драматурги



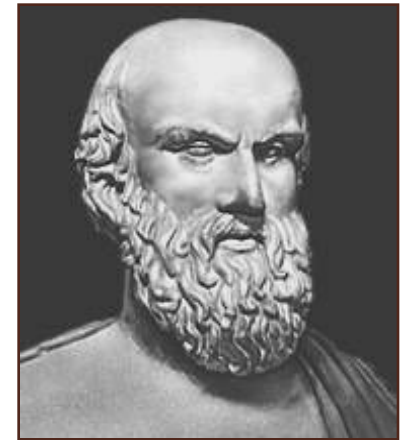
ЕВРИПИД

Из 92 пьес, приписывавшихся Еврипиду, до нас дошло 18 трагедий («Ипполит», «Алкеста», «Медея» и др.)



СОФОКЛ

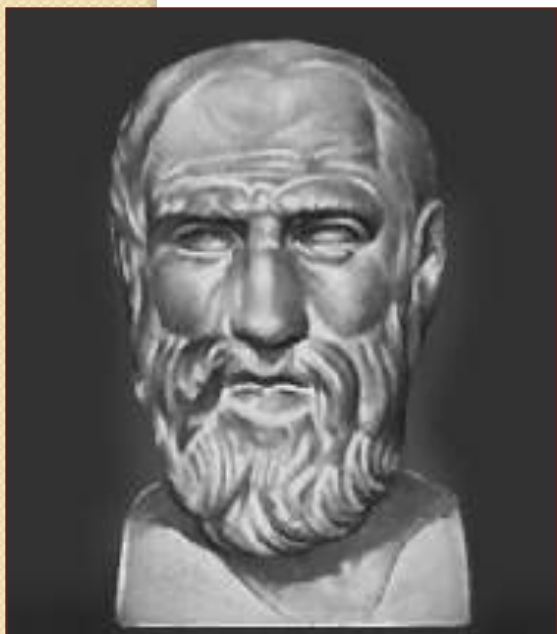
написал 125 драм, из которых сохранились семь трагедий: «Антигона», «Аякс», «Эдип-царь», «Электра» и др.



ЭСХИЛ

автор более 70 произведений, из которых до нас дошли только семь («Персы», «Умоляющие», «Прикованный Прометей», «Эвмениды» и др.)





«Как наставники учат  
мальчишек уму, так людей  
уже взрослых - поэты».

Аристофан,  
древнегреческий  
драматург

# Литература Древней Греции

Литература и искусство Древней Греции дали толчок развитию европейской культуры. В архаическую эпоху производится запись созданного в темные века дописьменного эпоса, в частности "Илиады" и "Одиссеи" Гомера. Возникает целое созвездие мастеров разных лирических форм - Алкей, Сапфо, Анакреонт, Архилох и многие другие.

В классическую же эпоху ведущим жанром становится драма, а обязательным атрибутом архитектуры каждого города - театр. Величайшие драматурги трагедии - Эсхилл, Софокл, Эврипид, комедии - Аристофан.

Выдающимися представителями начального этапа историографии (литературы, описывающей государства в процессе развития) были Гекатей Милетский, Геродот и Фукидид.

Очень интересны древние сказания греков – **мифы**, которые рассказывают о богах, титанах, героях.

# Мифы о греческих богах

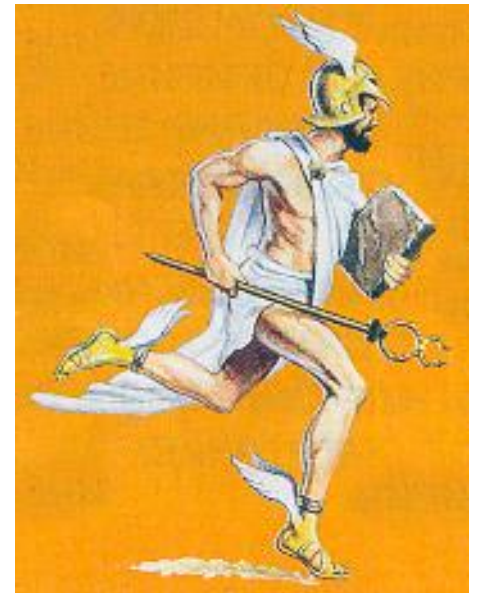
Греки верили во множество богов. Согласно мифам, боги вели себя как люди: дрались, ссорились, влюблялись. Жили они все на Олимпе.



**Посейдон**



**Афродита**



**Гермес**

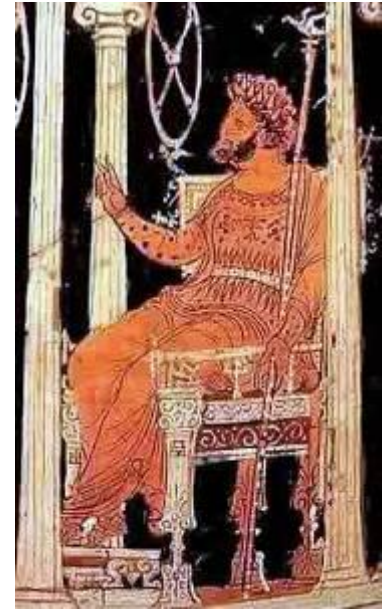


**Царством мертвых** правил **Аид**, брат **Зевса**. О нем сохранилось мало мифов.



**ГИПНОС** - бог сна - помощник **Аида**.

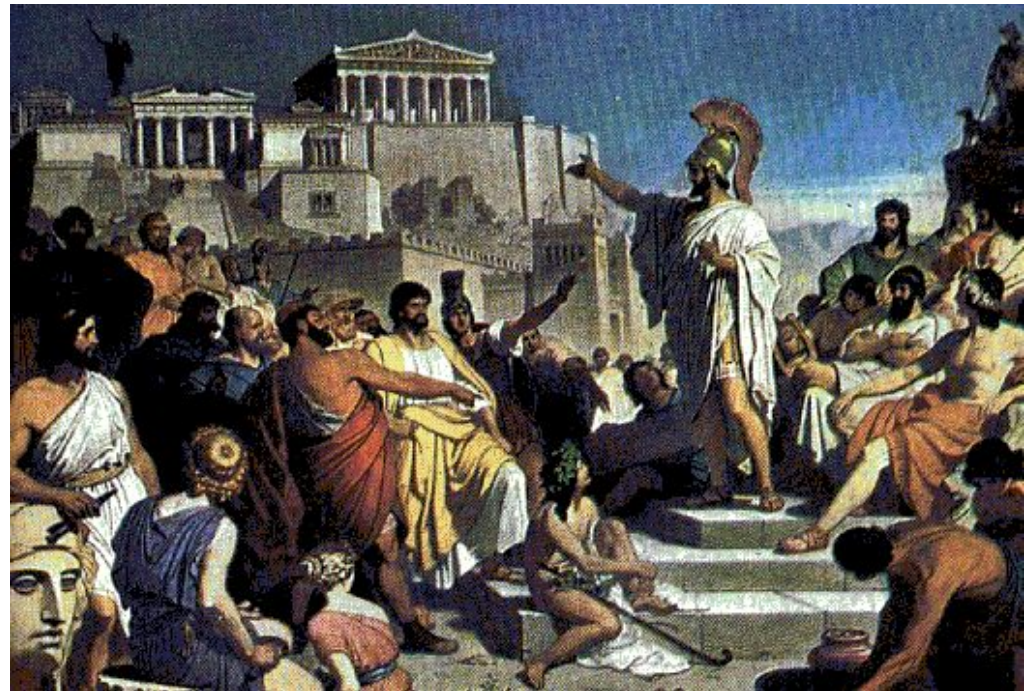
Царство мертвых отделялось от остального мира глубокой рекой **Стикс**, через которую души умерших переправлял **ХАРОН**.



# Ораторское искусство

**Исэгория (равная свобода слова для всех граждан) и исономия (политическое равноправие) вызывают расцвет некогда аристократического искусства - ораторского, для проявления которого было достаточно поводов на заседаниях народного собрания, совета, суда, на народных празднествах и даже в быту.**

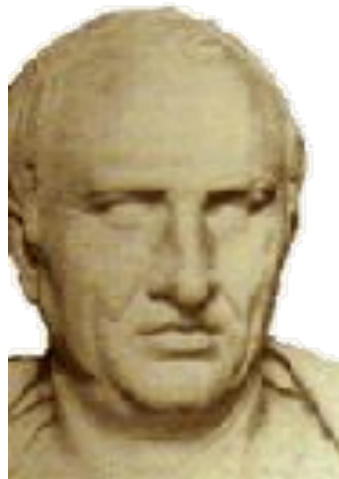
**Родиной красноречия считается Элада. В городах-государствах Элады создавалась особая атмосфера для расцвета красноречия.**



В древней Греции появляются платные учителя - **софисты** (от греч. sophistes-искусник, мудрец), которые заложили основы риторики как науки об ораторском искусстве. В 5 в. до н.э. Коракс открыл в Сиракузах школу красноречия и написал первый (не дошедший до нас) учебник риторики. Античная эпоха дала миру великих ораторов:



**Перикла /490-429гг.до н.э./**



**Демосфена /384-322гг.до н.э./**

**Сократа /469-399гг.до н.э./**

**Платона /427-347гг.до н.э./**



## Греция

- Выделение отдельных наук из философии.
- Больше, нежели и Риме, внимание к теоретическим наукам

## Рим

- Бурное развитие естественных наук. Практицизм, большее развитие прикладных, а не теоретических наук; развитие ораторского искусства и его независимость от греческих прообразов; большое развитие науки о праве, юриспруденции; зарождение филологии

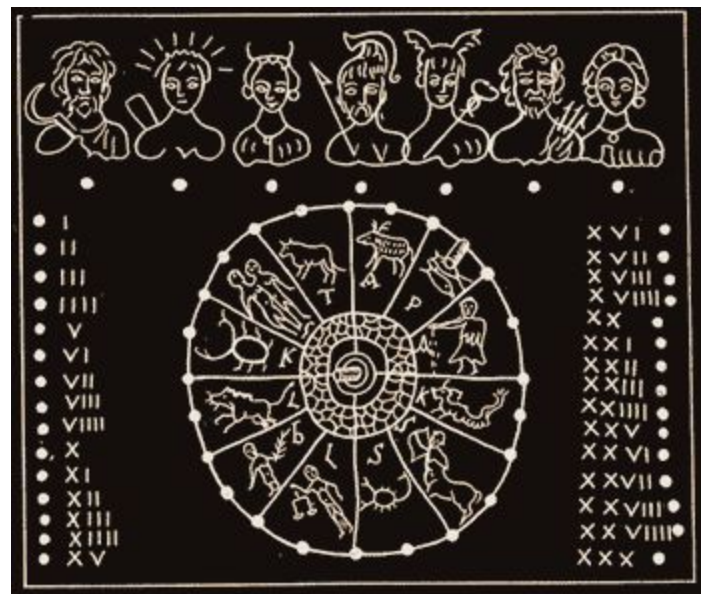
# Наука

# Наука РИМА

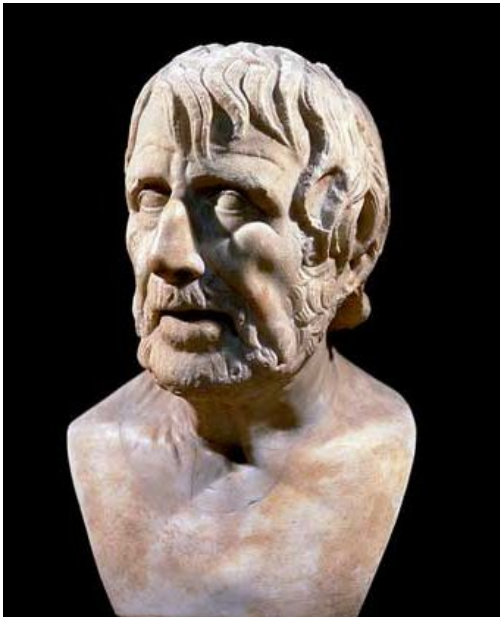
Римская наука имела в основном **прикладной характер**. По этой причине всемирное распространение получили именно римская **нумерация и юлианский календарь**.

Римская цифра	I	V	X	L	C	D	M
Число, которое она обозначает	1	5	10	50	100	500	1000

Юлианский календарь  
был разработан  
группой  
александрийских  
астрономов во главе  
с Созигеном и введён  
Юлием Цезарем в 45  
г до н. э. Юлианский  
календарь  
основывался на  
культуре  
летосчисления  
Древнего Египта.





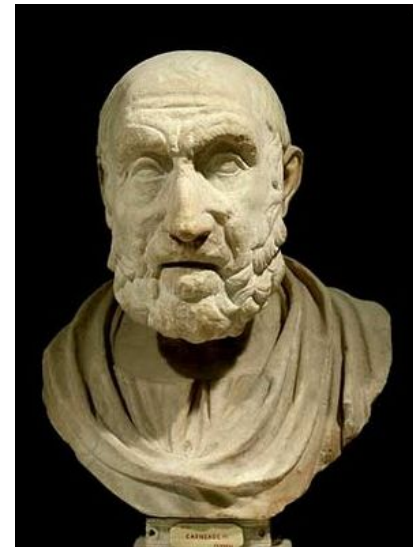


Особенного расцвета достигли юриспруденция и сельскохозяйственные науки, большое число трудов было посвящено архитектуре и градостроительной и военной технике.

- Марк Теренций Варрон
- Луций Анней Сенека

Среди выдающихся медиков Древнего Рима можно отметить:

- **Диоскорид** — фармаколог и один из основателей ботаники,
- **Соран Эфесский** — акушер и педиатр,
- **Клавдий Гален** — талантливый анатом, открывший функции нервов и головного мозга.



# Древнегреческая письменность

Древние греки разработали своё письмо на основе финикийского. Названия некоторых греческих букв – это финикийские слова. Например, название буквы «альфа» происходит от финикийского «алеф» (бык), «бета» - от «бет» (дом). Придумали они и некоторые новые буквы. Вот так и получился **алфавит**. В греческом алфавите было уже 24 буквы.

Греческий алфавит лёг в основу латинского, а латинский стал основой всех западноевропейских языков. От греческого произошёл и славянский алфавит.

Изобретение алфавита – огромный шаг вперёд в развитии культуры.



## Греция

- Относительно большая свобода женщины, полная власть детей над отцом; значение фамилий намного меньше, чем в Риме

## Рим

- Свобода женщины больше, чем в классической Греции, но только в семейной жизни; более позднее, чем в Греции, начало соблюдения принципа единобрачия

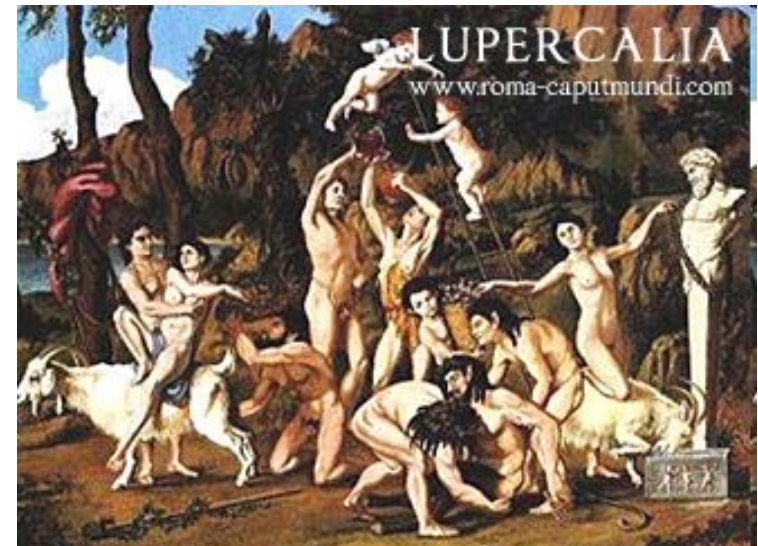
# Быт, праздники

# Праздники в РИМЕ

Древние римляне отмечали в году более 50 праздников.

Наиболее крупными религиозными праздниками были праздники, связанные с культом земледельческих богов:

- **виналии** - праздник виноградного сбора,
- **сатурналии** - праздник посевов,
- **луперкалии** - праздник пастухов и др.



Самым ранним римским гражданским праздником был праздник Римских игр.

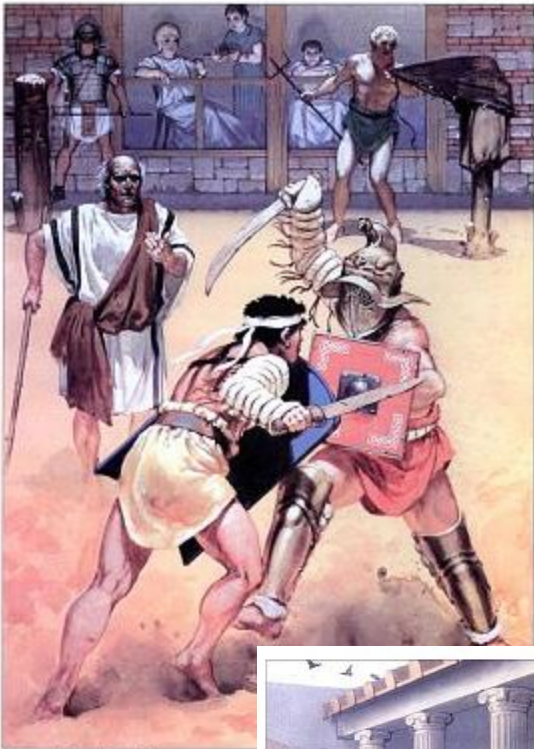


Необычайное  
развитие получают в  
Риме

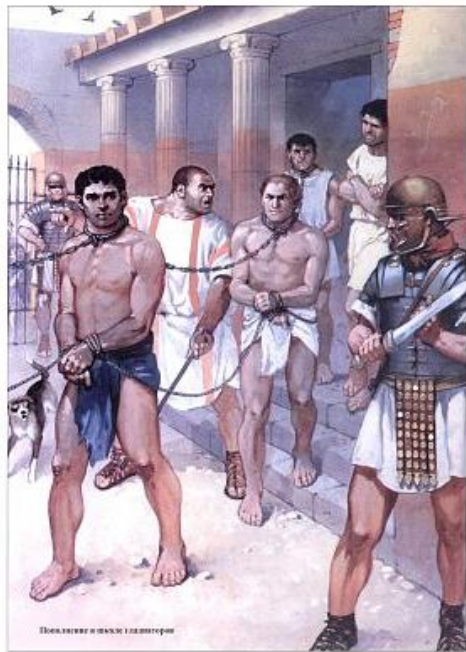
гладиаторские бои.

В случае, если  
раненый гладиатор  
оставался в живых,  
его участь решалась  
публикой.

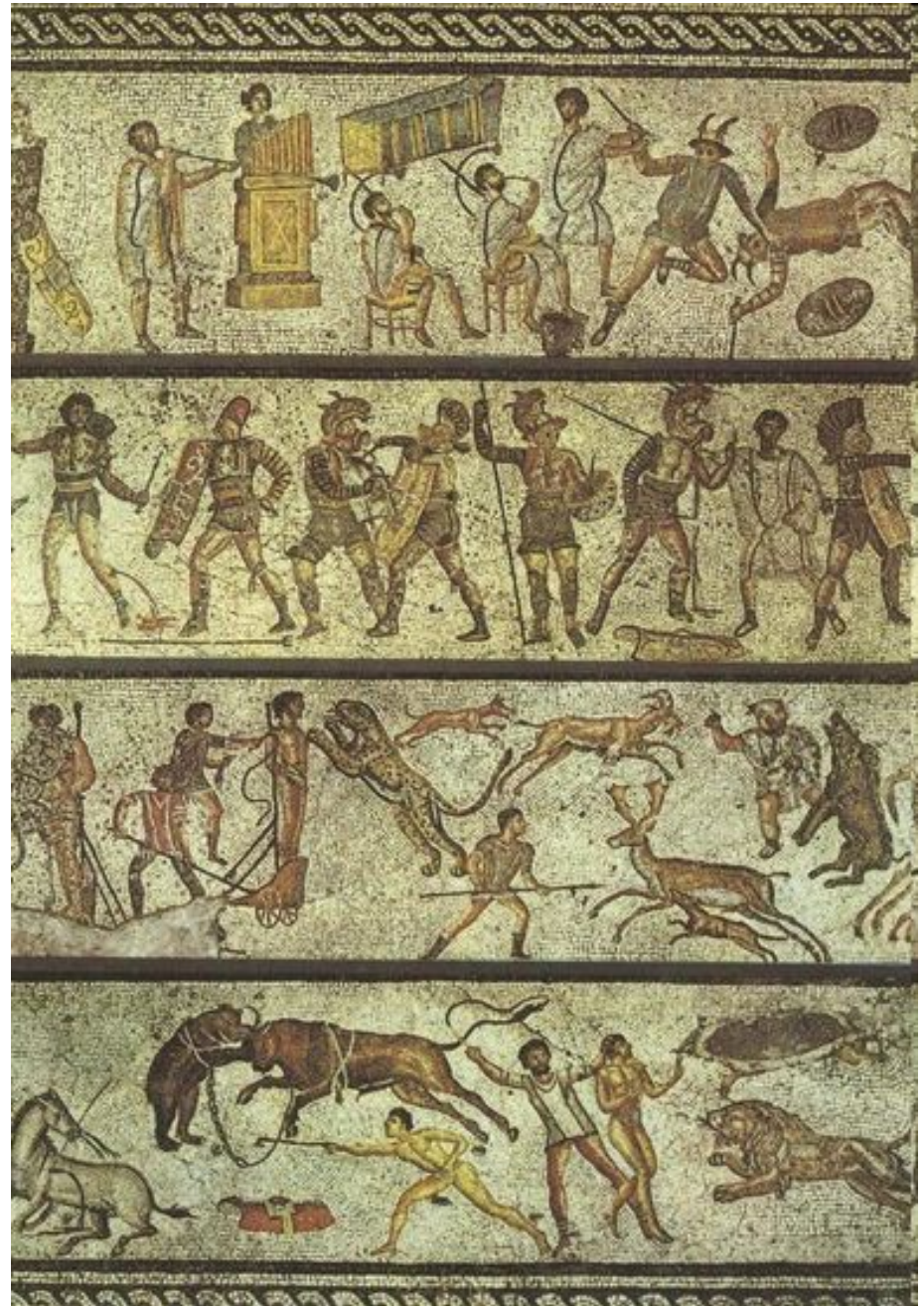




Триумфальная арка, 79 г. н.э.



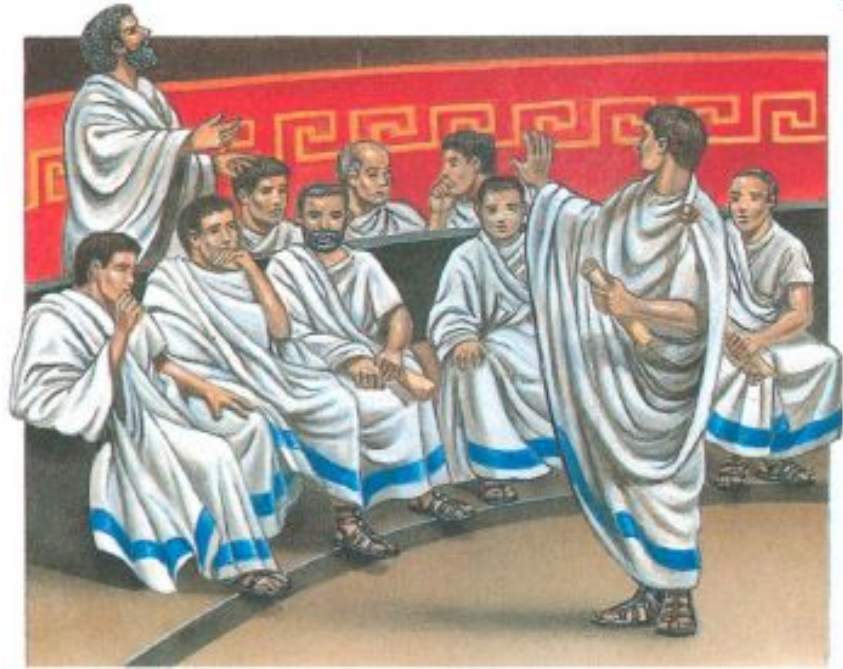
Триумфальная арка, 79 г. н.э.





# Одежда РИМЛЯН

Туника и тога —  
основа  
древнеримского  
мужского  
костюма.  
Костюм  
римлянина  
дополняется  
полусапогами  
или сандалиями  
с задниками.

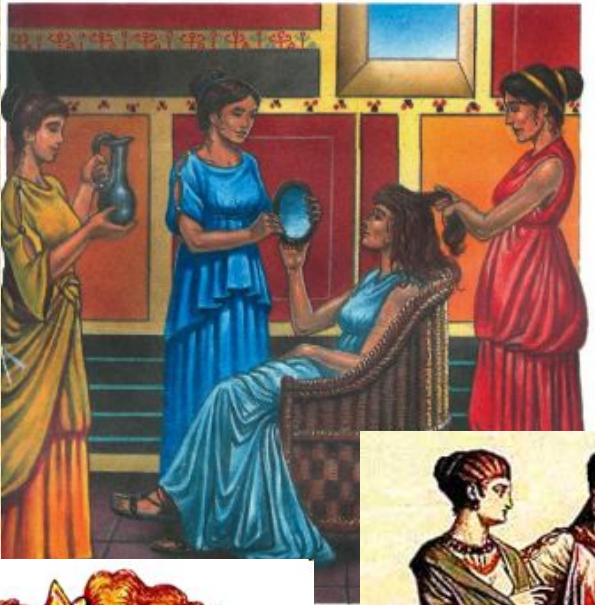




- **Украшения:** кольца, перстни из различных металлов, которые носят по 5-6 штук на каждом пальце.
- В историю вошла прическа «голова Тита» из коротких локонов с бакенбардами, названная по имени римского императора **Тита Веспасиана**.



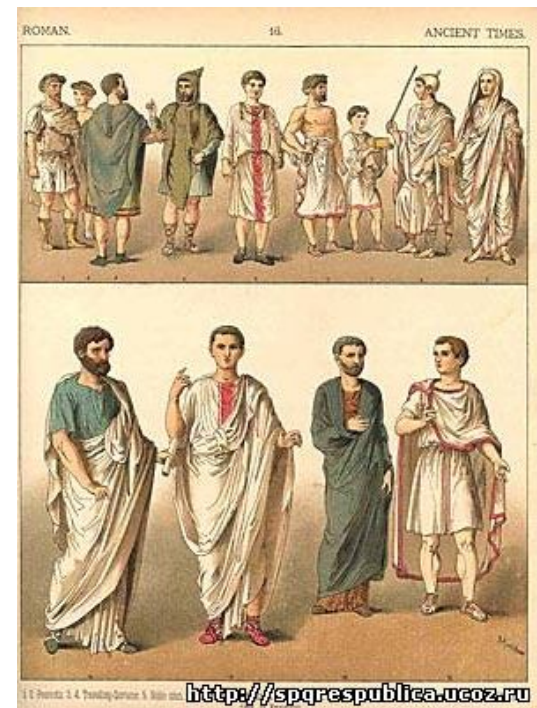
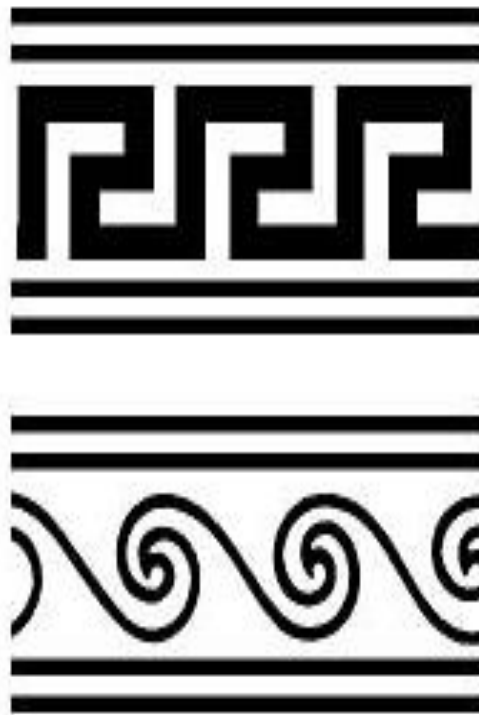
Женская **туника** по покрою не отличалась от мужской. Верхней женской одеждой был драпирующийся плащ — **палла**.



**Прическа** - высокая, на веерообразном каркасе, с накладками из искусственных волос.  
**Обувь** римлянок — мягкие башмаки из цветной кожи, отделанные вышивкой или металлическими бляшками.

В костюмах сочетались  
яркие цвета — красные,  
фиолетовые,  
коричневые, пурпурные,  
желтые.

Парадным цветом одежды  
был белый.



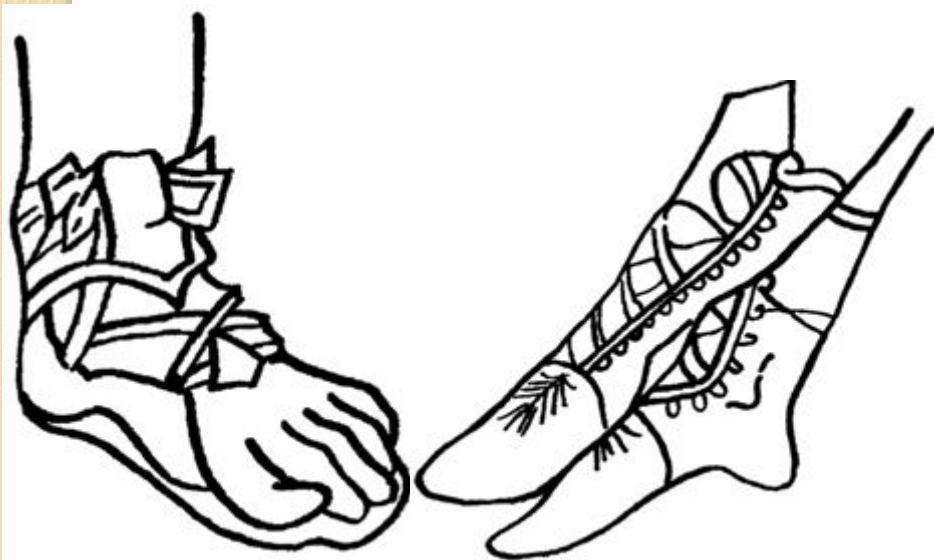
Поздние римские  
ткани имели  
геометрическую  
орнаментацию —  
круги, квадраты,  
ромбы и т.д.

# ОДЕЖДА И ОБУВЬ

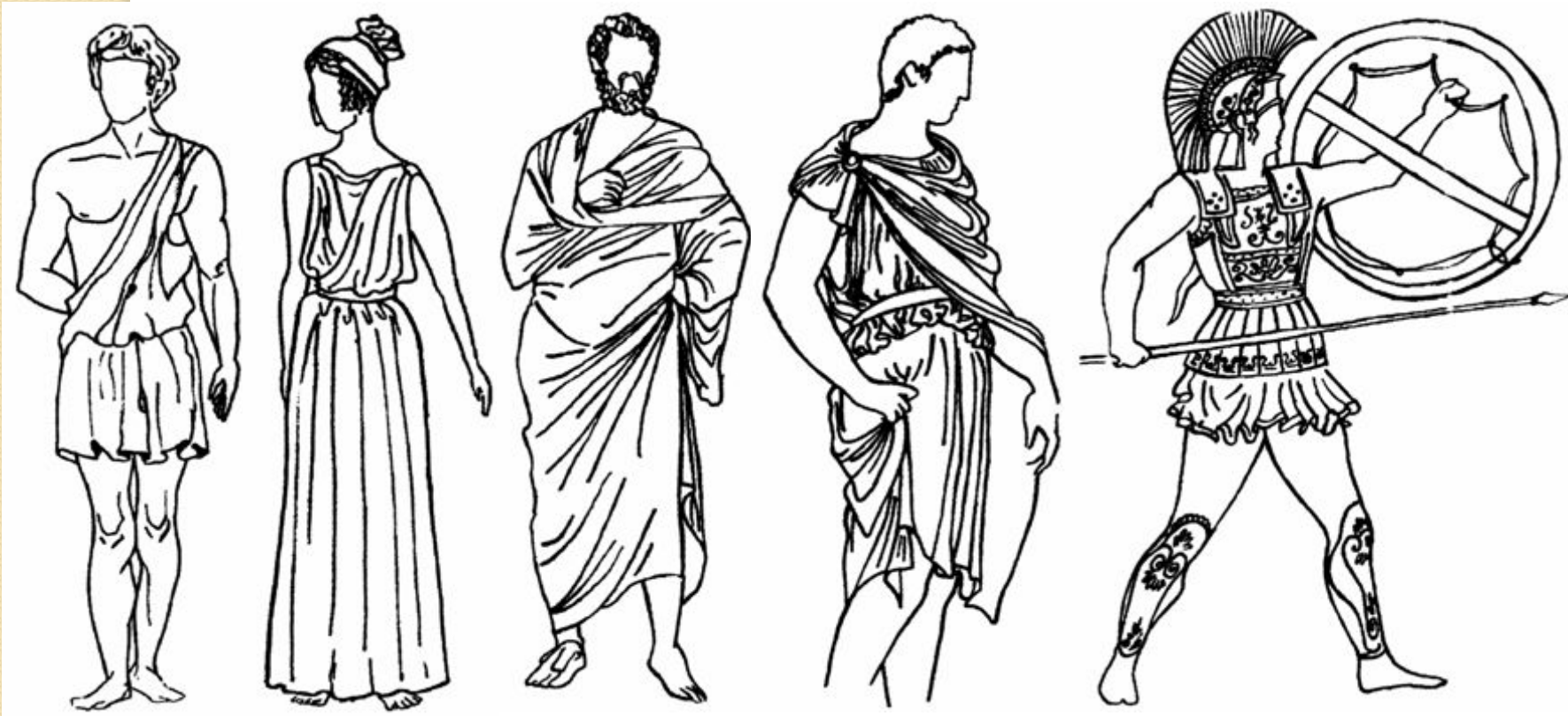
Обувь древних греков — **сандали** и кожаные **башмаки**, которые часто подшивали мехом для тепла. Многие ходили босиком почти все время, особенно дома.

## ДРЕВНИХ ГРЕКОВ

Пешие воины — гоплиты — надевали **кирасу** из кожи и бронзы, бронзовые **поножи**, которые защищали ноги ниже колена. Гоплит имел длинное копье и короткий железный меч. Щиты были большими и круглыми, чтобы защитить тело от шеи до колен. Афиняне помечали свои щиты буквой “А” или знаком своей семьи. **Шлемы** воинов ковались из бронзы и сверху украшались гребнем из конских волос.







Рассмотрим, как изображали древние греки одежду.

Нижней одеждой служил **хитон**. Была мода на короткие льняные хитоны для мужчин и длинные, доходившие до пят, хитоны для женщин, которые обязательно опоясывались или под грудью или на талии. Гомер, описывая одеяния женщин, употребляет эпитет “прекрасно опоясанные”. С Востока в Грецию пришла и верхняя одежда – **гиматий** прямоугольной, продолговатой формы плащ, набрасывавшийся таким образом, чтобы он опускался от шеи широкой стороной. Он прикрывал все тело до лодыжек, оставляя свободной правую руку. Чтобы это одеяние не топорщилось, к его нижнему краю прикреплялись кисточки с вшитыми в них свинцовыми шариками. Короткий гиматий греки называли **хламидой**

А теперь немного о  
**древнегреческих  
прическах.** У женщин  
волосы были длинными,  
обычно зачесанными  
наверх.

В моде были волнистые и  
кудрявые головки,  
прическа удерживалась  
лентами, шарфами, сетками. А  
у мужчин волосы могли быть  
длинными  
и короткими, иногда  
перевязанными вокруг головы  
лентой.

Некоторые мужчины  
носили бороды.



## Греция

- Использование финикийской слоговой системы для создания письма, демократизация системы обучения

## Рим

- Использование латинского языка, родственного греческому. Согласно предположениям, заимствование греческого алфавита и его адаптация

# Письменность, язык





**СПАСИБО  
ЗА  
ВНИМАНИЕ!**