

Культура Древнего Рима

Искусство Империи

Ів. до н.э - V в.

30 г. до н.э. – 476 г.

После убийства Юлия Цезаря и четырнадцати лет гражданской кровопролитной войны к власти пришел внучатый племянник Юлия Цезаря Октавиан Август.

Его правление представляло собой монархию, скрытую под маской республики.

Как образно выразился римский писатель и философ Сенека,

**«Октавиан облекся в одежды
республики».**

Сегодня уже не вызывает сомнения тот факт, что правление Августа было неким

«ЗОЛОТЫМ ВЕКОМ»

всей культуры Древнего Рима, и особенно литературы.

Будучи человеком мудрым и дальновидным, Август стремился поддерживать свое государство не только силой оружия.

Он окружил себя людьми, понимавшими силу искусства.

В кружке **Мецената** собирались поэты, прославлявшие стихами правление Августа, **Гораций, Тибулл, Вергилий.**

Публий Вергилий Марон

(70-19 до н.э.)

с Октавианом Августом их связывала дружба
со школьной скамьи

Личное покровительство Октавиана
обеспечило Вергилию положение в высшем
обществе Рима.

На протяжении всего срока правления
Октавиан не раз прибегал к поэтическому
дару Вергилия с целью оправдания и
прославления своих деяний.

Например, стремясь навести порядок в голодной и разоренной усобицами стране, Октавиан опирался на военных, предоставляя им землю, отнятую у прежних владельцев. Вергилий, отражая картину происходивших событий, написал первое крупное произведение

«Буколики» (пастушеские песни).

Уставшие от бесконечных кровопролитных усобиц римляне восприняли Октавиана как символ мира, он казался современникам чудесным явлением, неким посланцем богов.

Вторым крупнейшим произведением Вергилия стали «Георгики» - земледельческая поэма в четырех книгах, воспевающая хлебопашество, садоводство, скотоводство и пчеловодство.

Вергилий в ней подробно и профессионально излагал сельскохозяйственные приемы (проверку качества почвы, прививку деревьев, лечение захворавших овец, способы поимки отроившихся пчел), перемежая их отступлениями философского и мифологического содержания.

Труд земледельца, признававшийся единственным достойным римского гражданина и воспетый звучными стихами Вергилия, не мог не вызвать уважения даже у тех, кто не отличал пшеницу от ячменя.

ЭНЕИДА

В «Энеиде» Вергилий провозглашал идею мирового господства Рима.

Состоящая из двенадцати песен поэма напоминала циклические поэмы Гомера о Троянской войне: «Одиссею» в первых шести песнях, посвященных странствию

Энея, и «Илиаду» в последующих шести, где описывается борьба Энея с местным царем за обладание Лацием.

Поскольку одним из предков Ромула по материнской линии считался Асканий-Юл, сын Энея, ведшего свой род от Афродиты, еще при Юлии Цезаре возникла генеалогическая концепция, опирающаяся на звуковое совпадение «Юл» и «Юлий».

При Октавиане, стремившемся укрепить державную мощь рода Юлиев, она приобрела особое государственное значение.

Выдающимся поэтом-лириком того времени
был Овидий Назон

(20 марта 43 года до н. э., Сульмона — 17 или 18 год н. э., Томы),

написавший «Метаморфозы» и поэму

«Искусство любви»,

своеобразную инструкцию влюбленным о
том, как добиться взаимности.

По одной из версий, из-за несоответствия
пропагандируемых им идеалов любви
официальной политике императора Августа в
отношении семьи и брака был сослан из Рима
в западное Причерноморье, где провёл
последние годы жизни.

В архитектуре римляне, придававшие первостепенное значение декоративному эффекту, разработали новый способ отделки фасадов, разделив конструкцию и декор.

В отличие от греков, вытесывавших то и другое из цельных мраморных блоков, они возводили стены из кирпича и бетона, а затем при помощи скоб навешивали мраморную облицовку и приставляли колонны, предпочитая вычурную коринфскую капитель.

Известные слова Светония о том, что «принял Август Рим кирпичным, а оставил мраморным», отражают именно новый подход в строительстве.

Театр Марцелла

13—11 гг. до н. э.



Строительство начал Гай Юлий Цезарь, а заканчивал император Октавиан Август.

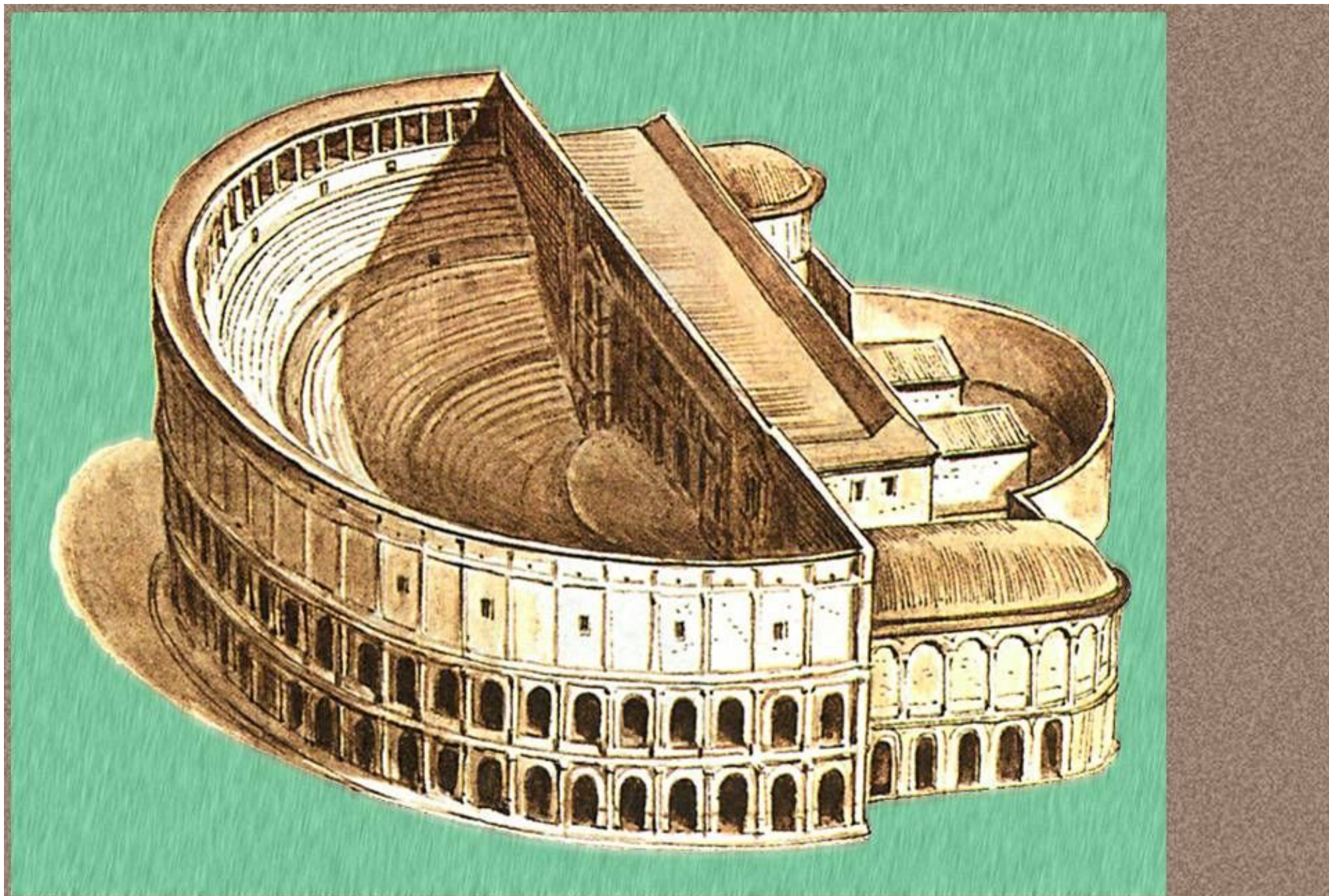
При торжественном освящении в 12 году до н. э.

Октавиан посвятил сооружение памяти своего покойного племянника Марка Клавдия Марцелла,

Он состоял из трёх ярусов аркад типа римских архитектурных ячеек с суперпозицией ордерных полуколонн (римско-дорического и ионического ордера).

Верхний ярус, оформленный пилястрами коринфского ордера, не сохранился.

Его использовали в качестве крепости, разбирали на камни для строительства других зданий.



Реконструкция древнеримского театра Марцелла.

Период правления Октавиана Августа являлся временем расцвета неоаттической школы в скульптуре, мастера которой копировали шедевры древнегреческой пластики. Скульпторы в те годы создавали многочисленные портреты Августа, изображая его как бога, жреца, полководца, государственного деятеля.

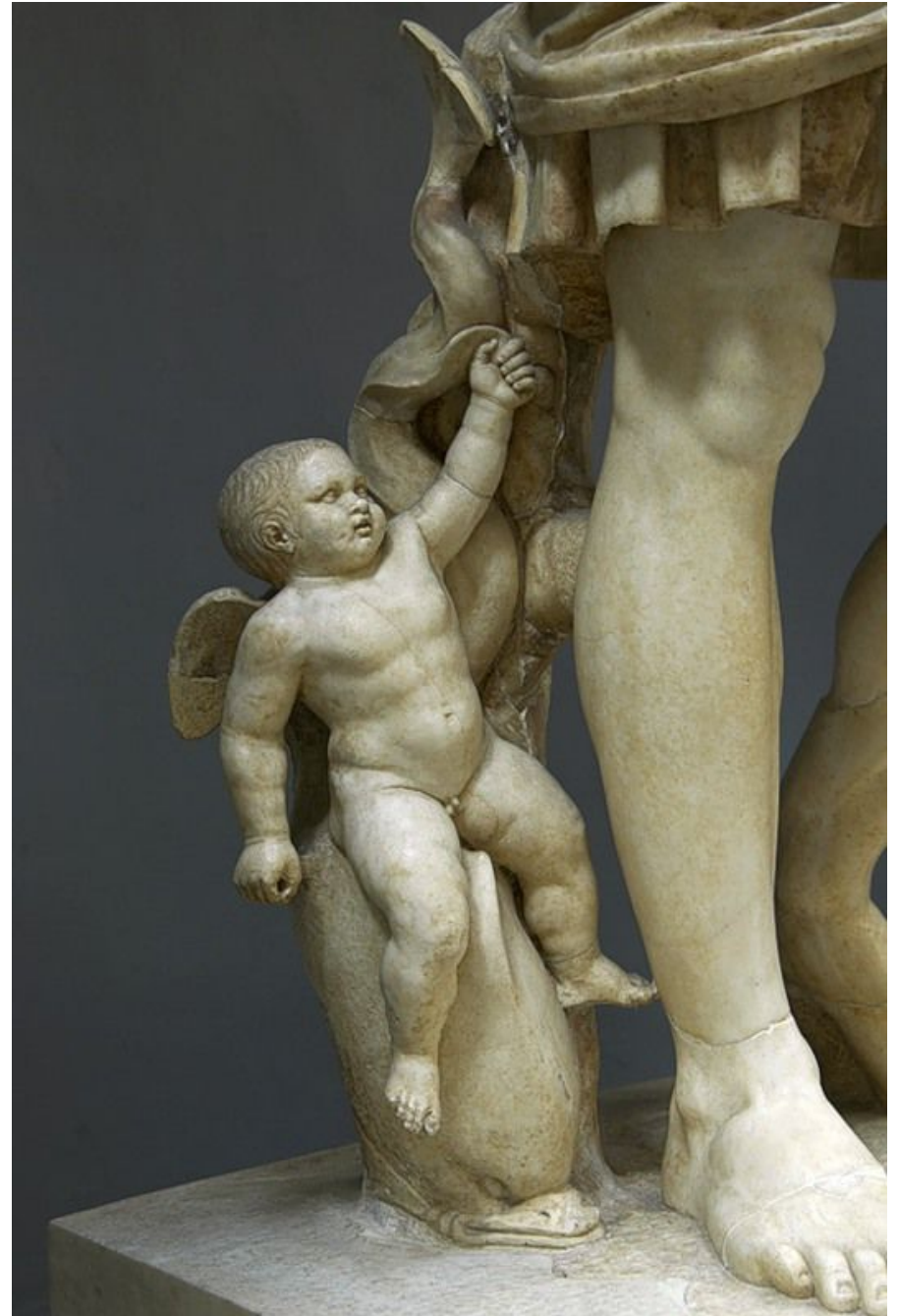
Идеалом художественного стиля в скульптуре считались чистота линий, изысканность и монументальность. Все статуи представляли Августа могучим атлетом, почти классическим героем, хотя, по словам римского писателя Светония, император не отличался крепким здоровьем.

«Он с трудом переносил и холод, и жару. Зимой он надевал не только четыре тунки и толстую тогу, но и сорочку, и шерстяной нагрудник, и обмотки на бедра и голени».

В греческой пластике героя обычно показывали обнаженным. Но при точном портретном сходстве показывать императора обнаженным римским скульпторам было невозможно.

Поэтому на героику намекали, оставляя обнаженными до колен ноги либо помещая рядом символ Афродиты - амура на дельфине (поскольку род Юлиев, к которому принадлежал Октавиан, пошел от Афродиты).

Август из Прима-Порта. I век



Более чем двухметровая статуя Августа, найденная в 1863 году на вилле Ливии, жены императора Августа. Вилла была обнаружена недалеко от Рима на Фламиниевой дороге в районе Прима-Порта.

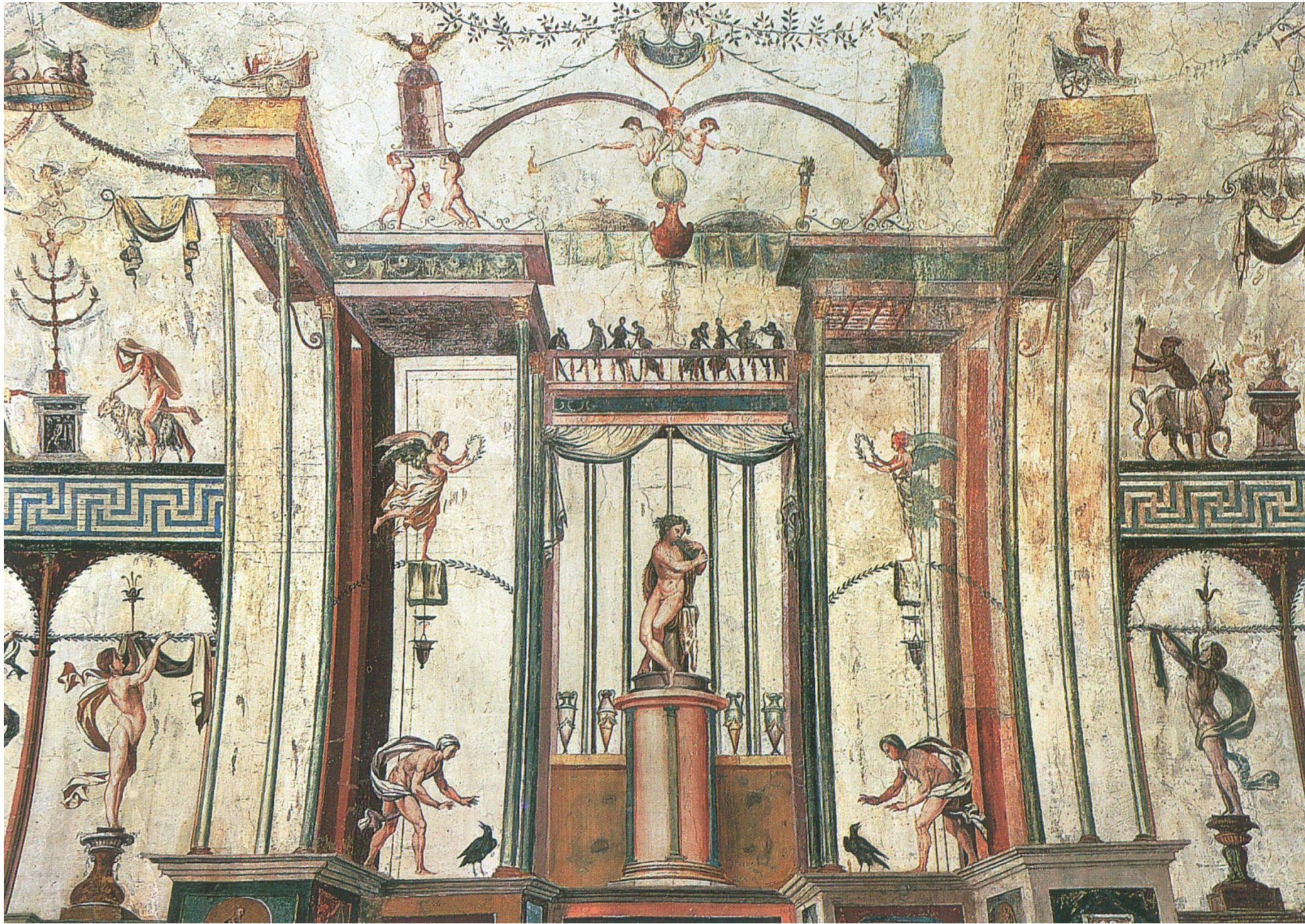
Статуя является копией с бронзового оригинала, изготовленного по заказу Римского сената в 20 году до н. э.

Полагают, что статуя, в отличие от большинства сохранившихся изображений Августа, имеет портретное сходство.

Весьма вероятно, что по античной традиции она была полихромной. Октавиан Август изображён в момент произнесения речи перед десятью тысячами своих сторонников на Форуме, призывая их начать войну со своим политическим противником Антонием нарушителем законов и обидчиком законного наследника Цезаря.

На Палатине возводили роскошные дворцы, получившие название палаццо по месту их расположения. Традиционно их украшали фресковой живописью так называемого **третьего помпейского стиля**, орнаментального, не обычно изящного, характерной чертой которого стало **«мелочное письмо»**.

Росписи третьего помпейского стиля требуют рассмотрения на близком расстоянии. При наличии архитектурной композиции выделялась стена, которая уподоблялась разделенному на части панно с изображением колонн, ваз, всевозможных мелких статуэток, фигурок сфинксов (этот стиль поэтому нередко называют египетским). На иллюзорных фронтонах и карнизах - кустики, цветы, птицы, гирлянды, ленты, ажурные сооружения типа трельяжей. Как и в росписях второго стиля, плоскости стен украшали пейзажем, мифологическими композициями, натюрмортами.





Помимо фресок интерьеры домов принято было украшать мозаикой. Мозаикой древние называли картины, посвященные музам.

И как вечны были музы, так вечны должны были быть и посвященные им картины. Поэтому их писали не краской, а набирали из кусочков цветных камней.

В Греции в V в. до н.э. это была цветная галька, затем научились варить непрозрачное (глушеное) стекло - смальту. Такой маленький кубик цветного камня или стекла назывался модулем, и чем меньше он был, тем изящнее и богаче выглядело произведение.

Наивысшего расцвета техника мозаики получила в I в. до н.э. - в эпоху Октавиана Августа, когда не только полы в вестибюлях, атриумах и дно бассейнов украшали мозаикой, но огромные мозаичные панно помещали в нижней части стен.

На Палатине сохранились фрагменты мозаичного декора дома Лавинии, жены Августа.







Искусство империи Юлиев- Флавиев

После смерти Октавиана Августа наступило
время правления династии Юлиев-Клавдиев:

Тиберия, Калигулы, Клавдия, Нерона.

Следование классическим традициям Древней Греции во времена Августа уступило место помпезности, характерной для всех видов изобразительного искусства.

Роскошными были дворцы Тиберия и Калигулы на Палатине. Это были строения в несколько этажей с застекленными окнами и, что особенно интересно,

построены из бетона.

Римский бетон, конечно, отличался от современного, однако бетонные опоры могли нести на себе конструкции огромного веса и разных конфигураций.

Сверху бетон облицовывали мрамором, мозаикой или штукатуркой.

Сооружения Юлиев-Клавдиев грандиозны, но особенной гигантоманией отличалось время Нерона.

На площадях устанавливали статуи богов и самого Нерона, строили роскошные дворцы.

При Нероне впервые использовали возможности бетона для формирования внутреннего пространства здания. В Золотом доме, дворце императора, получившем свое название из-за позолоченного фасада, именно благодаря использованию нового строительного материала был сооружен купольный зал восьмиугольной формы.





Помещения богато декорировали драгоценными мозаиками, настенными росписями и скульптурными рельефами. По свидетельству Светония, здесь имелся украшенный резьбой потолок из слоновой кости с механическим приспособлением, который мог раскрываться, и тогда на собравшихся обрушивался каскад цветов.



Сквозь обширные и
многочисленные
колоннады
открывались
прекрасные виды на
цветники и деревья
сада, где были
устроены фонтаны.
Возле дворца
плескалось
обширное озеро, по
берегам которого
стояли скрытые
деревьями
мраморные портики.



Сенека описывал столовую, в которой был потолок из подвижных панелей, устроенных таким образом, что картины сменяли одна другую в соответствии с переменной блюд. Колоннады были сооружены из желтого ну-мидийского мрамора. Между колоннами красовались вызолоченные мраморные статуи богов и героев. Высокий свод ворот украшала великолепная квадрига Лисиппа, увлекавшая ввысь Аполлона и Диану.



После смерти последнего императора из династии Юлиев-Клавдиев и года; гражданской войны власть перешла к Веспасиану, основателю династии Флавиев.

Будучи расчетливым политиканом, Веспасиан прекрасно понимал, что популярность у народа можно быстрее завоевать, если строить не дворцы, а форумы, амфитеатры, термы.

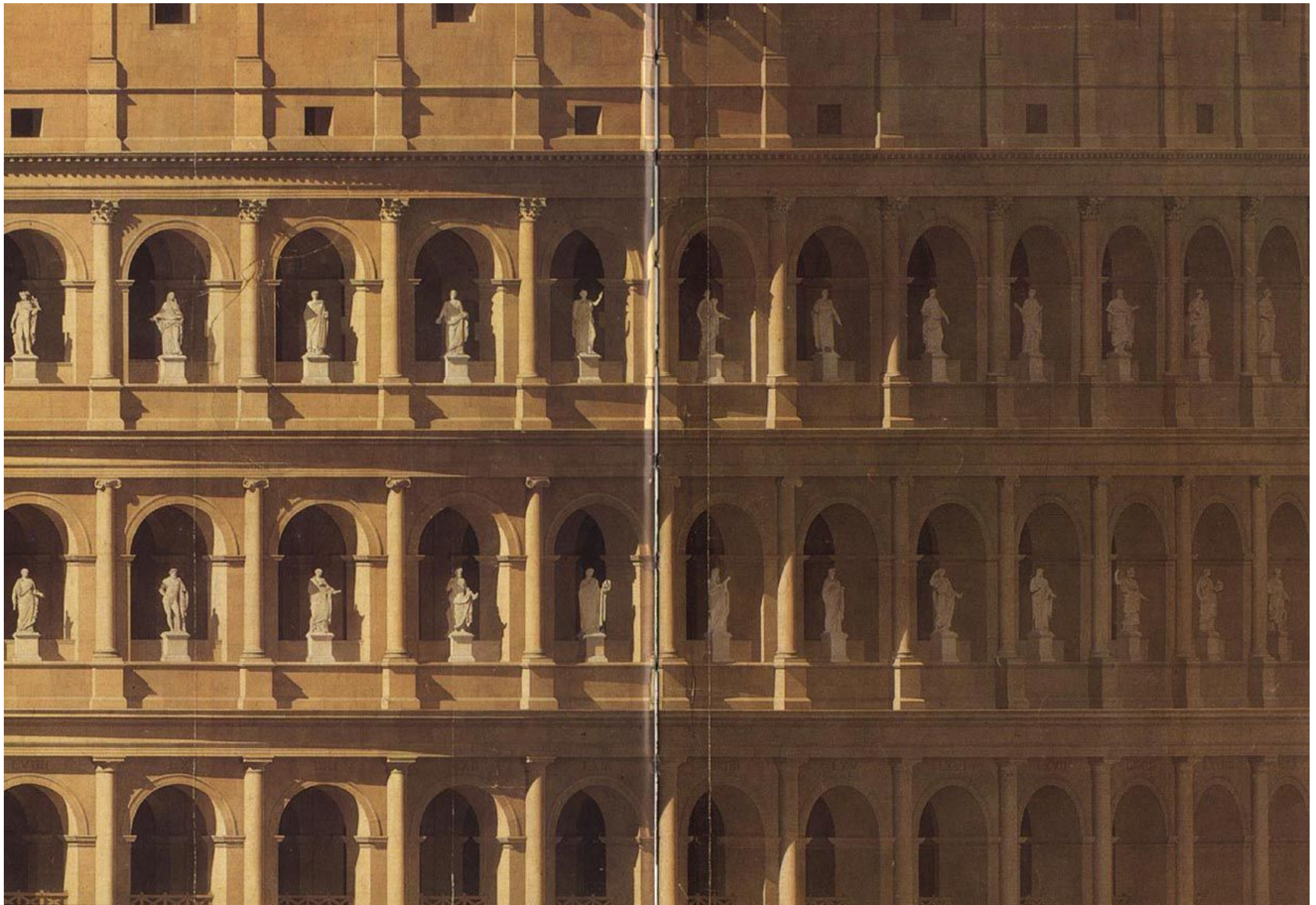
Известно, какое большое место занимали в жизни древних римлян зрелища.

«Хлеба и зрелищ!» - этот лейтмотив жизни римского плебса продиктовал и основные типы римских построек.

Колизей, или амфитеатр Флавиев. Находится в Риме, в низине между Эсквилинским, Палатинским и Целиевым холмами.

Строительство самого большого амфитеатра античного мира, вместимостью свыше 50 тыс. человек, велось на протяжении восьми лет как коллективное сооружение императоров династии Флавиев. Его начали строить в 72 году н. э. при императоре Веспасиане, а в 80 году н. э. амфитеатр был освящён императором Титом. Амфитеатр расположился на том месте, где был пруд, относившийся к Золотому дому Нерона.



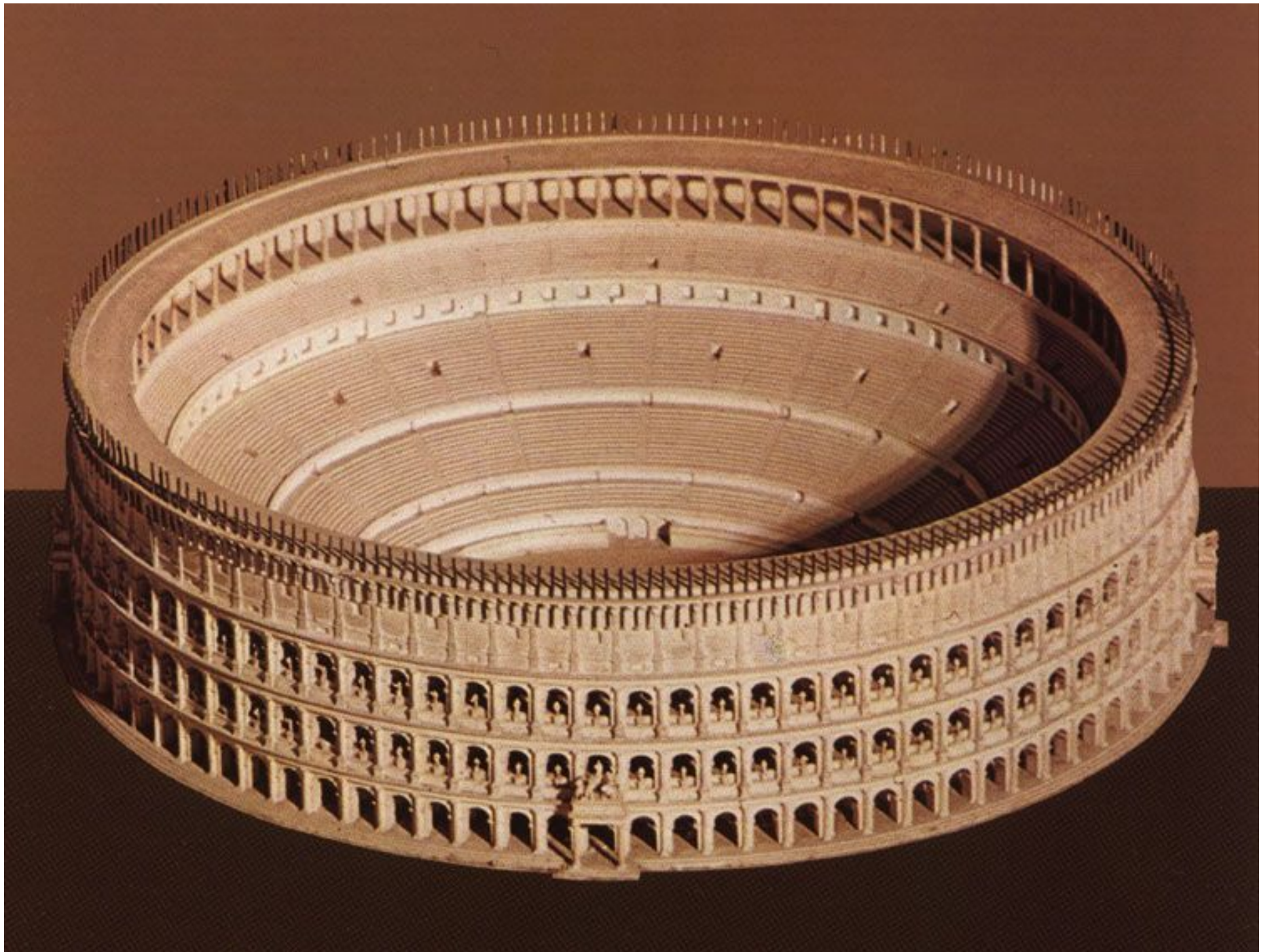




Представление в Колизее смотрели одновременно 50 тыс. зрителей, которые через 80 входов и выходов по 60 лестницам могли быстро занимать и освобождать места. В жаркие или дождливые дни над ареной натягивали тент. Для театральных представлений арену застилали деревянным полом, для боя гладиаторов засыпали песком, а для сцен морского сражения заполняли водой с помощью подходившего к зданию рукава акведука.

В честь торжественного открытия амфитеатра император Тит, сын Веспасиана, велел устроить сражения гладиаторов между собой и борьбу гладиаторов с дикими зверями; праздник длился сто дней. В итоге погибли десятки тысяч гладиаторов и около пяти тысяч диких зверей.





От времен Флавиев, любивших отмечать памятные события монументами, сохранилась триумфальная арка Тита, поставленная в честь победы в Иудейской войне 70 г. н.э. Типы триумфальных арок сформировались еще в годы правления Августа. Сначала их ставили по случаю триумфа полководца-победителя, торжественно вступавшего в столицу от Марсова поля до Капитолия. Со временем триумфальные арки начали возводить в различных городах империи в честь различных торжественных событий, для прославления рода.

Триумфальная арка Тита была сооружена на высоком участке священной дороги форума Романо и украшена рельефами, изображающими триумфальное шествие Тита в сопровождении богини победы Виктории и гения римского

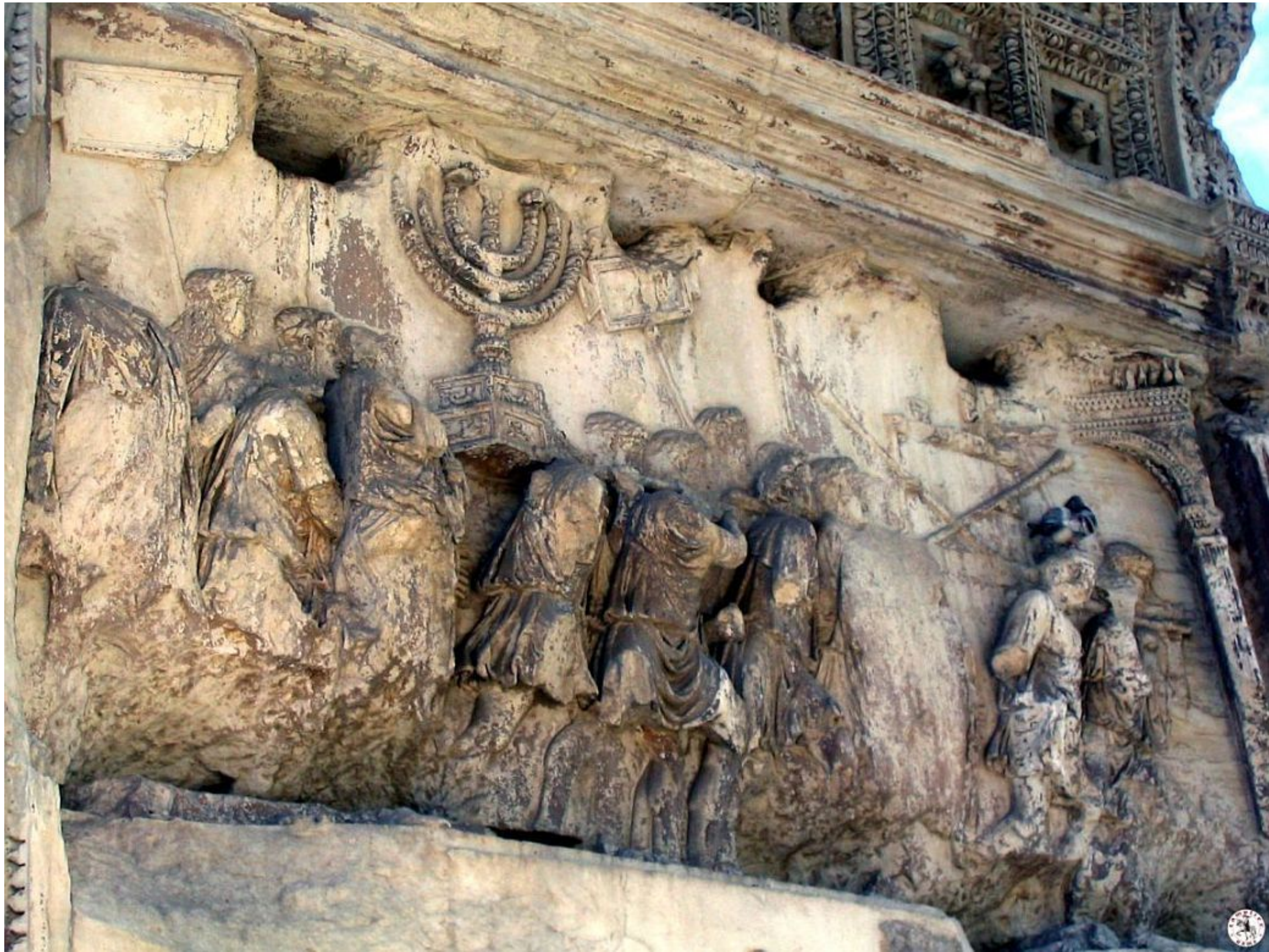
Триумфальная арка императора Тита

Построена императором Домицианом вскоре после смерти Тита в 82 году н. э. в память о взятии Иерусалима в 70 году н. э.



Арка широко известна, прежде всего, своим барельефом внутри пролёта. На нём изображено шествие с трофеями, захваченными в Иерусалиме.





В живописи художественные идеалы времени Флавиев нашли свое выражение в декоративных росписях четвертого, «пышного», стиля.

В нем соединились архитектурные построения второго стиля и богатство орнаментальных украшений третьего. На плоскости стен размещали большие сюжетные композиции, чередуя их с «окнами», через которые «виднелись» пейзажи.

Иногда в верхней части стен художники изображали галереи и балконы с человеческими фигурами, смотрящими сверху на присутствующих. Преобладали красные (пурпурные) и зеленые тона.

Высокого мастерства достигли древнеримские художники при передаче предметов и живой природы.





Искусство империи Траяна

Культура в период правления Траяна - своеобразная реакция на художественную политику Флавиев с ее роскошью быта и пышностью украшений.

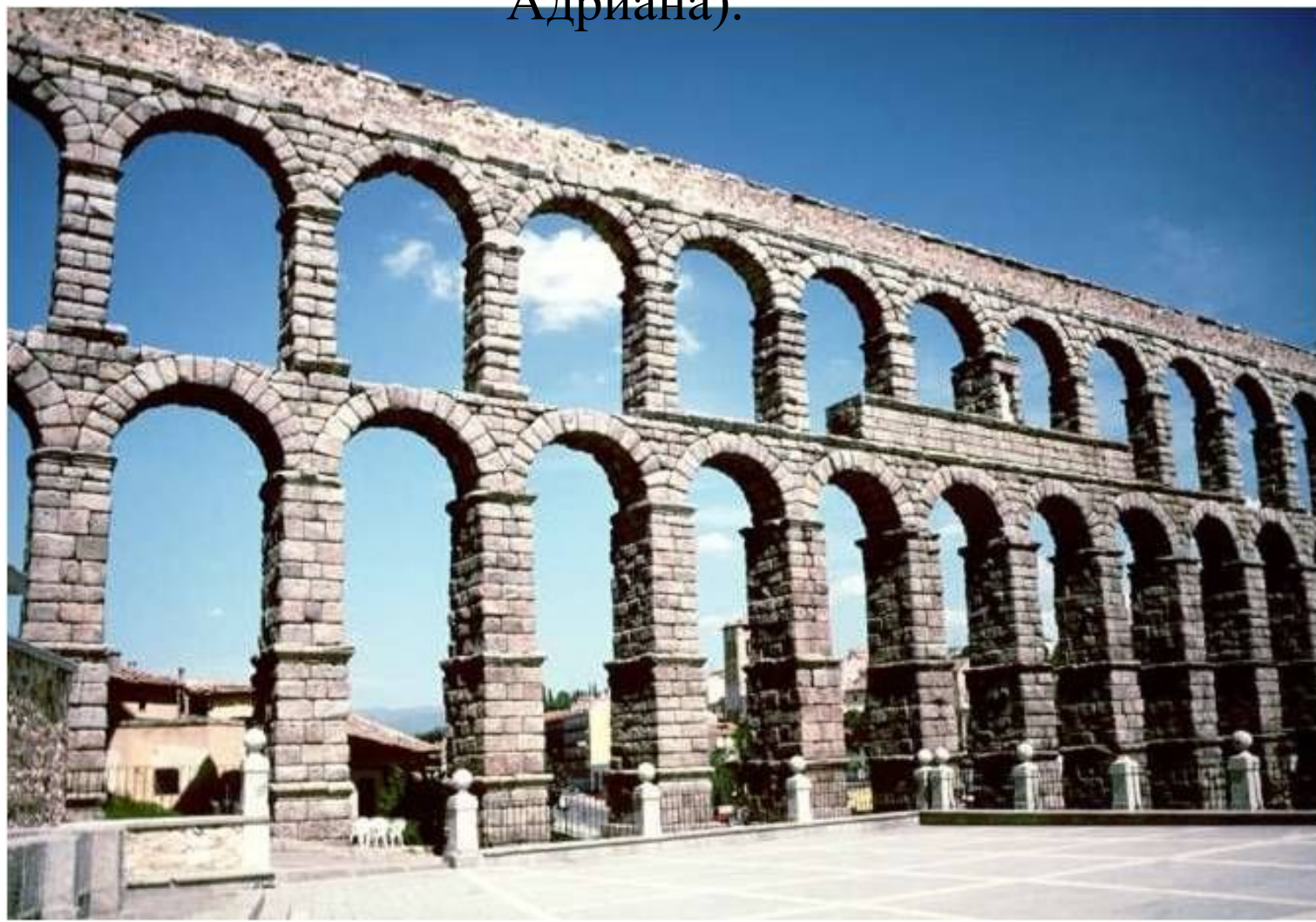
Траян был прежде всего полководцем; в результате завоевательных войн империя достигла максимальных границ, включив территории Испании, Британии, Галлии, Балканского полуострова, Малой Азии, Сирии, Месопотамии, Аравии, Армении, Палестины, Египта и севера Африки.

Величие империи при Траяне находило отражение в величественных и гармоничных сооружениях.

Вновь, как в республиканский период, возросло значение практически необходимых инженерных сооружений, причем не только в Риме, но и в его провинциях.

Акведук в Сеговии

Самый длинный акведук, сохранившийся в Западной Европе. Построен, вероятно, около 50 г. н. э. Наиболее заметной частью, а потому и знаменитой, является арка, которая пересекает площадь Асогехо в городе. Дата строительства спорна (оценки расходятся от правления императора Веспасиана до начала правления императора Адриана).



Гардский мост на юге Франции



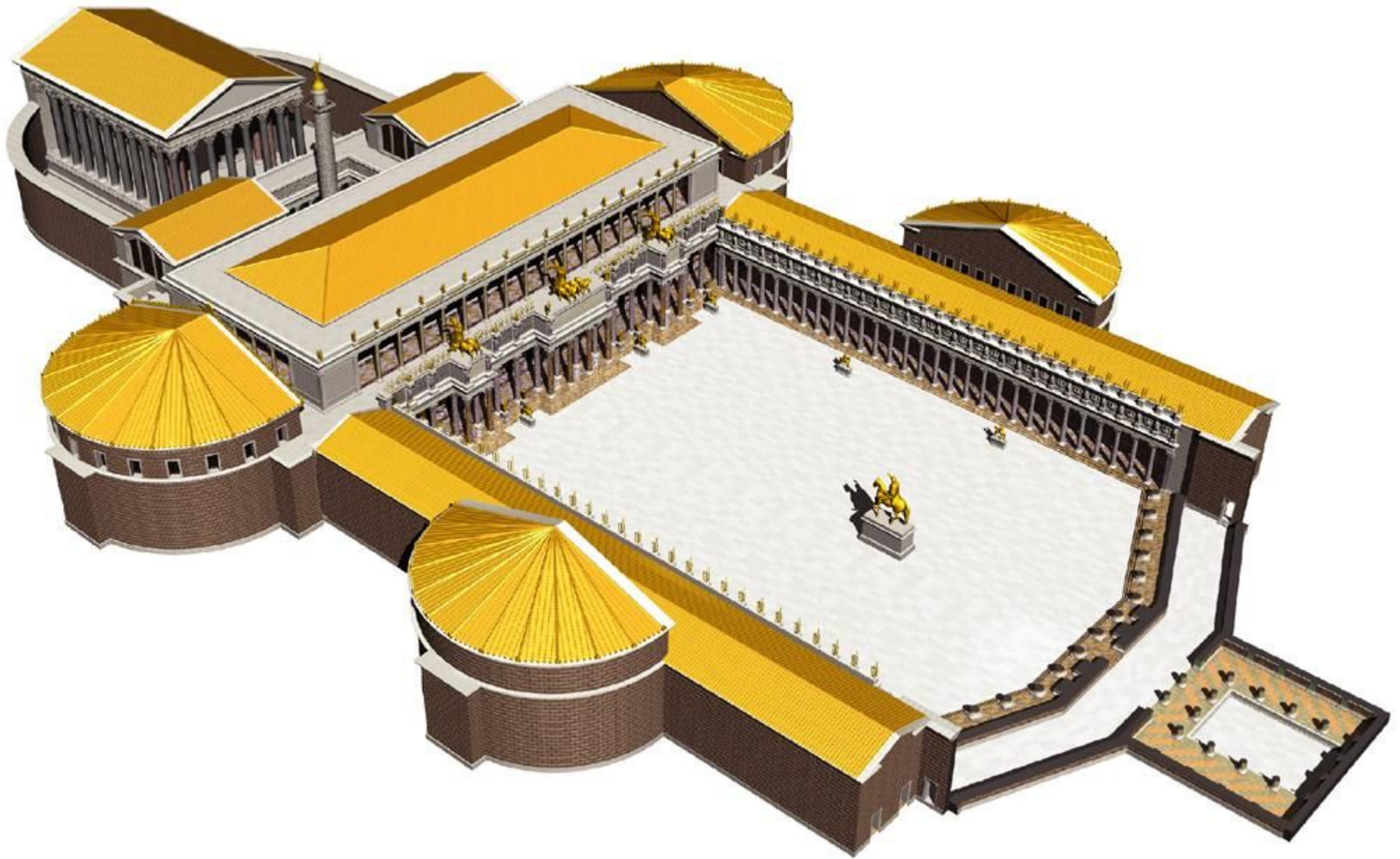
Пон-дю-Гар (букв. «мост через Гар») — самый высокий сохранившийся древнеримский акведук. Перекинут через реку Гардон (прежде называемую Гар). Длина акведука составляет 275 м, высота — 47 м. Новейшие исследования свидетельствуют о том, что строительство велось в середине I века н. э.

Для перемещения блоков весом до 6 т, из которых сложены своды акведука, применялась механизация — подъемные краны. Строился он без применения извести. Имя архитектора осталось неизвестным.

Водопровод перестал действовать вскоре после падения Римской империи, однако сам акведук на протяжении столетий служил и мостом для сообщения. Меньшая ширина второго яруса, по уступам 90 см, позволяла пройти или даже проехать верхом между его столбами и краем карниза первого яруса. В средние века для пропуска габаритных транспортных средств нижнюю часть опор второго яруса подрубили, расширив расстояние до карниза еще на 1,5 м. Так, со столбами, ослабленными внизу на треть своего сечения, римская аркада простояла еще 400 лет. В 1853—1854 гг. древний памятник по приказу Наполеона III был отреставрирован.

В Риме от этого периода остались рынок и форум Траяна.

Рынок представлял собою прекрасно спроектированное полукруглое сооружение, вмещавшее на своих четырех этажах свыше ста лавок. Рыночные ряды были построены с целью укрепить холм Квиринал, которому грозил обвал. Нижний этаж, вплотную примыкавший к холму, представлял собою вогнутый полукруг с лавками посередине и апсидными залами с обоих концов. Над вторым этажом с лавками высился третий, несколько отодвинутый к середине склона холма так, что перед лавками и за ними проходили мощеные улицы.



Великолепный огромный (300 м в длину и 185 м в ширину) форум был одной из самых красивых площадей Древнего Рима, его проектировал и руководил строительными работами известный **архитектор Аполлодор из Дамаска.**



До наших дней дошла небольшая часть построек, остальное погребено под улицей Императорских форумов. Вход украшала арка, в центре которой находилась позолоченная статуя Траяна. Пол был выложен плитами из цветного мрамора. По краям широкой площади тянулась колоннада, в глубине ее находилась базилика Ульпия, из этого рода происходил Траян. Пятинефная базилика являлась самой большой из всех ранее построенных и одной из самых богато декорированных



В центре небольшого двора высилась колонна Траяна (38 м), возведенная в честь его победы в Дакии. Ее украшали рельефы с изображением эпизодов двух походов Траяна в Дакию, расположенные лентой по спирали. В цоколе колонны, в золотой урне, покоился прах Траяна. Венчала колонну его статуя.





При Адриане, преемнике Траяна, империя уже не завоевывала, а оборонялась.

Императору же надо было создавать видимость благополучия и процветания империи.

Неслучайно поэтому Адриан в своей художественной политике ориентировался на возвышенное и величественное искусство Греции времени Перикла.

Именно высокая классика наложила отпечаток на архитектуру этой поры. После Октавиана Августа это была вторая такая волна в римском искусстве. Разносторонне образованный человек - поэт, архитектор, поклонник искусств, Адриан стремился во всем следовать эллинским обычаям. Он и наиболее интенсивное строительство вел в Греции, бывшей тогда римской провинцией. Воздвигались триумфальные арки, колоссальные по величине, театры и храмы, акведуки, новые жилые кварталы.

Храм Зевса Олимпийского в Афинах

самый большой храм Греции, строившийся с VI века до н. э. до II века н. э.; располагается в Афинах в 500 метрах к юго-востоку от Акрополя. Согласно легенде храм был построен на месте святилища мифического Девкалиона, праотца греческого народа. Возведение храма было начато в период тирании Писистрата, в 515 г. до н. э.

Завершён храм был только через 650 лет после начала строительства, при римском императоре Адриане, поклоннике греческой культуры. Освящение нового храма, который Адриан посвятил Зевсу Олимпийскому, было приурочено ко второму визиту императора в Афины и стало центральным пунктом программы Всегреческих празднеств 132 г.



Неподалеку от храма была возведена

арка Адриана (131 г.)

служившая как бы воротами во вновь построенные кварталы города.

Поставлена она была с таким расчетом, что если смотреть от храма на Акрополь, то древняя святыня греков - Парфенон - оказывалась как бы в ее обрамлении.

На верхней части арки со стороны старых районов

Афин было написано:

«Это город Тезея»,

а с другой:

«Это город Адриана».





В Риме до сего дня сохранился «храм всех богов» -

Пантеон (128 г.)

одно из самых замечательных сооружений того времени. Первое здание Пантеона было построено в 27 г. до н.э. зятем Августа - Марком Агриппой в ознаменование выборов его консулом в третий раз.

От здания сохранился обширный портик, состоящий из колонн серого и красного гранита.

Почти полностью уничтоженный во время пожара, храм был восстановлен при Адриане, правда, в значительно измененном виде.



Пантеон был построен с учетом особенности римских круглых храмов времен республики, состоявшей в сочетании круговой композиции и продольной оси, которая подчеркивалась сильно выступающим портиком и нишей со статуей Юпитера с противоположной от входа стороны. Освещался храм через отверстие в куполе, представлявшем собою истинный шедевр инженерного искусства. Он имел форму полусферы и создавался целиком на деревянном каркасе путем последовательного наложения горизонтальных пластов бетона с заполнением их кирпичным щебнем и пемзой.

Верхняя зона купола с отверстием 10 м в диаметре была целиком сложена из пемзобетона.





Много путешествовавший по провинциям Адриан построил в Тиволи, близ Рима, виллу, представлявшую собой своеобразный ансамбль греческих, римских, восточных памятников, напоминавших ему о поездках.

Многочисленные квадратные и круглые портики храмов, аркады, водоемы и ванны, островки зелени и цветники были очень живописны и свидетельствовали об изысканном, изощренном вкусе их создателя.





В последние годы правления Адриана на возвышенном берегу Тибра возвели его мавзолей - цилиндр из бетона, к которому вел мост через Тибр, украшенный статуями. Мавзолей венчали отлитые из бронзы сосновая шишка, символ животворящей силы, и павлины, символизирующие бессмертие.

