

# Российская империя на рубеже XIX-XX веков



Николай II (Николай Александрович Романов), старший сын императора Александра III и императрицы Марии Федоровны



Император Всероссийский, Царь Польский и Великий Князь Финляндский. Из императорского дома Романовых. Полковник гвардии; кроме того, от британских монархов имел чины адмирала флота и фельдмаршала

Родился: 18 мая 1868 г., Царское Село, Российская империя

Умер: 17 июля 1918 г. (50 лет), Екатеринбург, Пермская губерния, Российская Социалистическая Федеративная Советская Республика  
В браке с: Александра Фёдоровна (1894-1918 гг.)

Дети: Анастасия Николаевна, Татьяна Николаевна, Мария Николаевна, Ольга Николаевна, Алексей Романов

Цитата: Я берёг не самодержавную власть, а Россию. Я не убеждён, что перемена формы правления даст спокойствие и счастье народу.

# Николай II Александрович (1894-1917)



**Годы жизни:** 1868-1918

**Основные направления деятельности:**

- а)** проведение первой всеобщей переписи населения (1897);
- б)** денежная реформа, установившая золотой стандарт рубля (1897);
- в)** реформы, направленные на поддержку рабочих (ограничение рабочего времени 11,5 ч., бесплатная мед. помощь, 1906 – рабочие профсоюзы);
- г)** строительство железных дорог (Транссибирская магистраль, КВЖД);
- д)** разведка и основание новых угольных и нефтяных месторождений;
- е)** указ «О предначертаниях к усовершенствованию гос. порядка», обещавший расширение прав земств, страхование рабочих, эмансипацию инородцев и иноверцев, устранение цензуры (1904);
- ж)** издание указа «Об укреплении начал веротерпимости» (1905);
- з)** издание манифеста «Об усовершенствовании гос. порядка» (17.10.1905);
- и)** Столыпинская аграрная реформа 1906 – 1910;
- к)** укрепление союза с Францией, экспансия на Дальнем Востоке, русско-японская война 1904 – 1905, Первая мировая война;
- л)** призывы о сокращении вооружений, мирном решении конфликтов;

**Основные итоги деятельности:**

- а)** в 1885—1913 гг. темпы роста с/х производства составляли в среднем 2 %, а темпы роста промышленного производства 4,5-5 % в год;
- б)** нарастание социальных противоречий вызвало свержение монархии.



# РЕФОРМЫ С. Ю. ВИТТЕ

- Жесткая налоговая политика.
- Введение винной монополии.
- Строгий протекционизм.
- Финансовая реформа 1897 г. – введение единой системы обеспечения рубля золотом.
- Обращение к иностранному капиталу.
- Активное железнодорожное строительство.

## Итоги:

- Гигантский скачок в индустриальном развитии (по темпам роста промышленного производства Россия вышла на первое место в мире, по объему – на пятое)
- В 2 раза увеличена протяженность железных дорог



**Министр  
Финансов  
с 1892г**

# Плеве.В.К

- ◆ Плеве В.К.(1846-1904), российский государственный деятель. С 1902 министр внутренних дел и шеф отдельного корпуса жандармов. Проводил политику разложения революционного движения изнутри, подавления стачек и крестьянских восстаний. Один из активных сторонников русско-японской войны 1904-1905. Убит эсером Е. С. Созоновым.







С. Ю. Витте

- осознавал необходимость проведение реформ в стране
- считал первоочередными экономические реформы, а среди них - реформы в области промышленного производства и финансов
- полагал, что индустриализация страны - задача не только экономическая, но и политическая, т.к. ее осуществление позволит накопить средства для проведения реформ, заняться сельским хозяйством и постепенно вытеснить с российской политической сцены дворянство, заменив его властью крупного капитала.

## Плеве против Витте



В. К. Плеве

- считал губительными любые уступки оппозиционному движению
- полагал, что необходимо направлять общественные настроения и управлять ими
- стал вдохновителем антисемитского курса правительства
- ему принадлежала идея "маленькой победоносной войны"
- возвел провокаторство в ранг государственной политики

# Соотнесите политических деятелей и их высказывания



**П.Д.Святополк  
- Мирский**



**В.К. Плеве**



**С.Ю. Витте**



**Николай 2**

«Если не сделать либеральные реформы и удовлетворить вполне естественных желаний всех, то перемены будут, и уже в виде революции»

«Отчего могли думать, что я буду либералом? Я терпеть не могу этого слова»

«Создание собственной промышленности — это и есть коренная, не только экономическая, но и политическая задача»

«Крепок в народе престиж царской власти, и есть у государя верная армия».



### 3.«Зубатовщина».



С.В.Зубатов.

Плеве в своей деятельности основное внимание уделял системе охраны общественного порядка. «Охранка» в начале века расширила свою сеть и охватила всю страну, и охватила всю страну. Начальник Московского охранного отделения С.В.Зубатов попытался вырвать рабочих из нараставшего революционного движения.



# **«зубатовщина» - «полицейский социализм»**

**С.В. Зубатов –**

нач. особого отдела Департамента полиции

- Отношение к рабочим
- Отношение к буржуазии
- Отношение к интеллигенции

***«обещание реформ, готовность осуществить крохотную частицу обещанного... за это отказаться от политической борьбы, - вот суть зубатовщины»***

**В.И. Ленин**

## 5. «Зубатовский социализм».

**Зубатовщина** – политика, проводимая царским правительством в начале XX века, сущность которой заключалась в стремлении поставить под контроль рабочее движение.



«Наше счастье в том, что у нас самодержец; он выше всех классов и сословий»  
С.В.Зубатов (1864-1917)

Создание легальных рабочих организаций, построенных по профессиональному признаку.

«Общество взаимопомощи рабочих механического производства» (1901 г)

Закон «Об учреждении старост в фабричных предприятиях» (июнь 1903 г.)

Смысл политики: отвлечь рабочих от политической борьбы, организовав их борьбу за экономические права, сокращение рабочего дня, уменьшения штрафов, увеличения зарплаты и пр.





## «Зубатовщина»

1901-1903 гг.

Попытка создать в Москве подконтрольные полиции общества «взаимного вспомоществования рабочих», проведение мероприятий для рабочих, помощь в конфликтах с фабрикантами



**Роспуск организаций, отставка Зубатова** в связи с активным участием зубатовских рабочих во всероссийских забастовках 1903 г.

# Российская империя в начале XX века (S- 27,2 млн.км)

59 губерний (15-з, 29-ц, 12-в, 3-ю)

Автономия

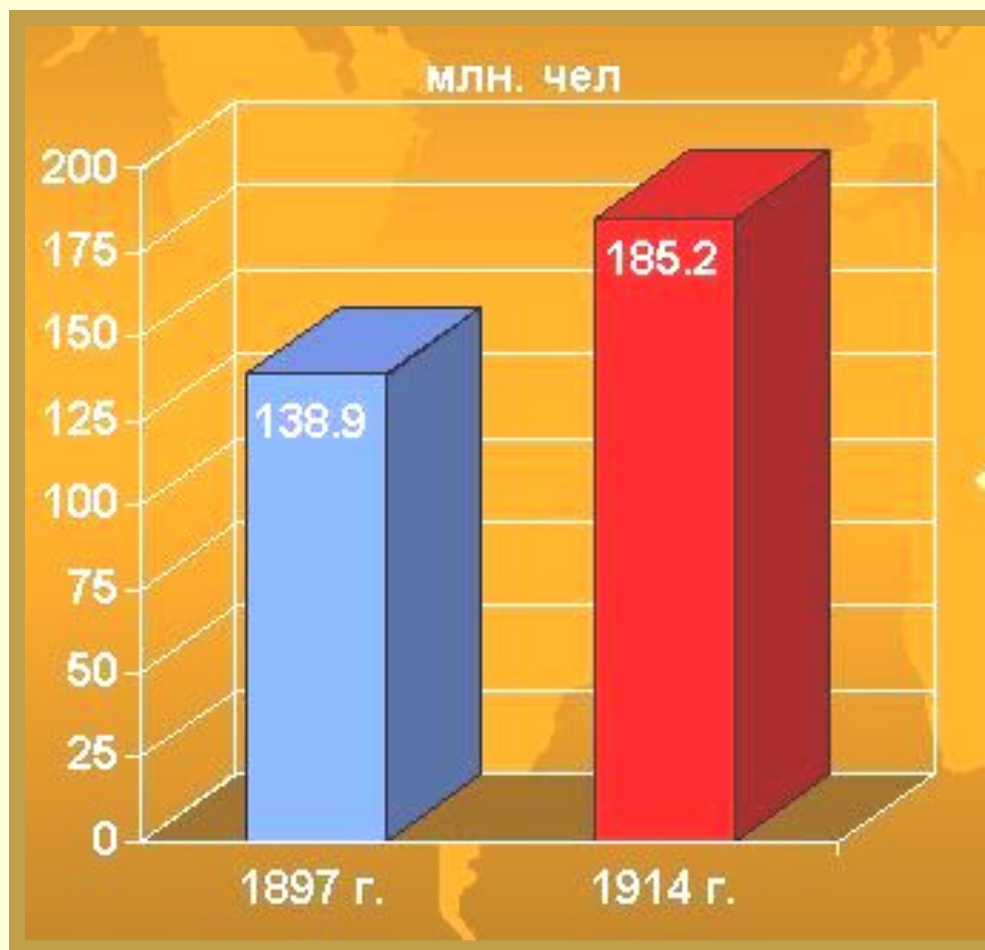
Финляндия  
(до 1917г)  
Польша  
(до 1918г)

Вассальная  
Зависимость  
Бухарский  
Эмират,  
Хивинское  
Ханство,  
Урянхайский  
край(Тува)

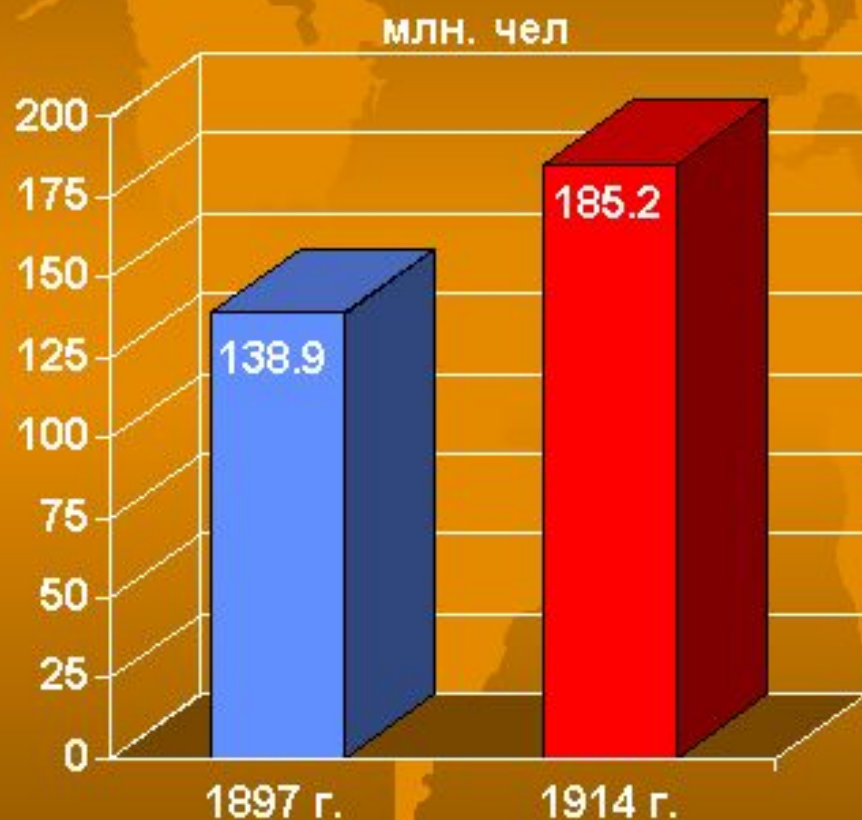




# Численность населения



## Численность и плотность населения России в 1914 г.



- ◆ численность - 3 место в мире (после Британской империи и Китая)
- ◆ плотность населения - 8.3 чел. на 1 км<sup>2</sup> (уступала многим странам мира)

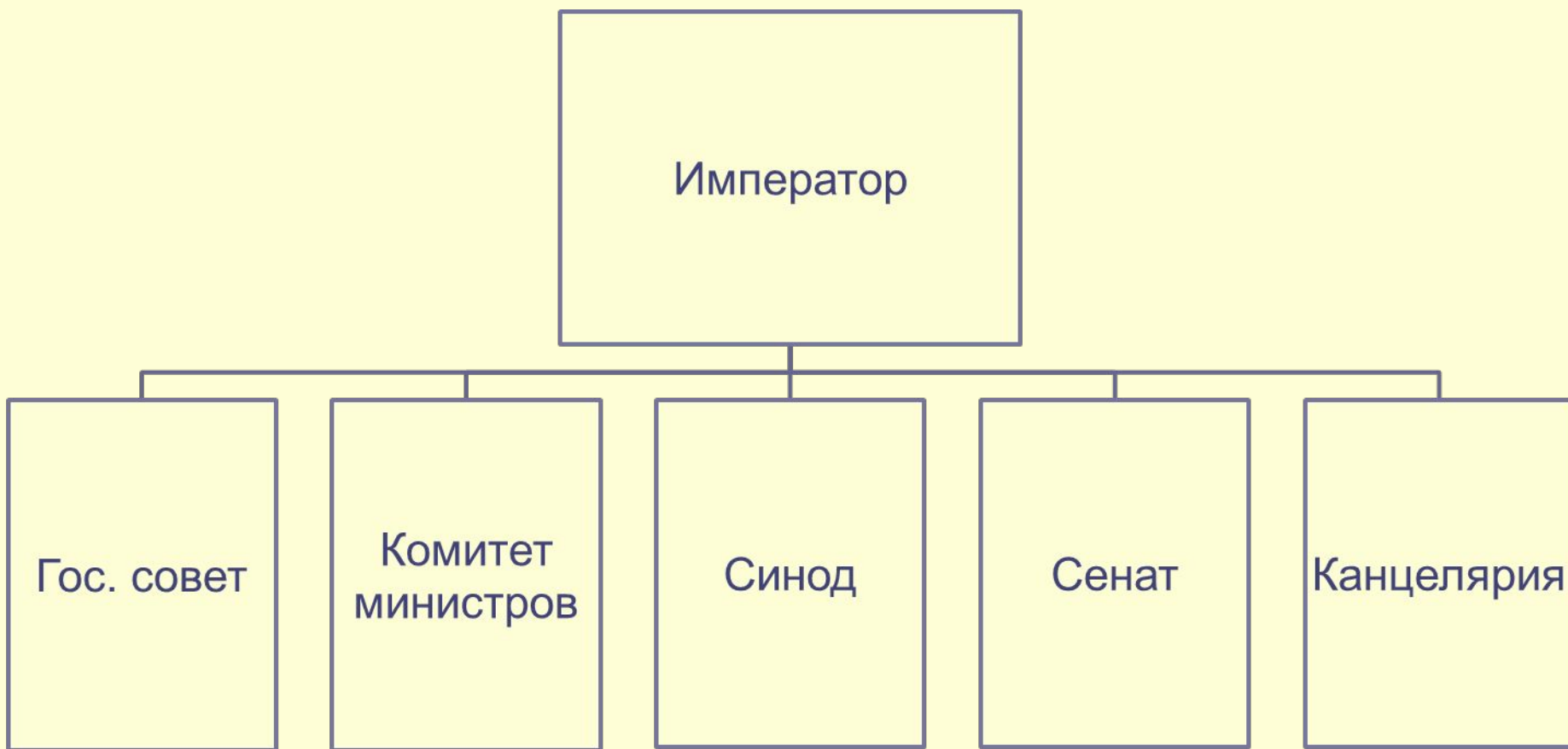


## Численность и плотность населения ведущих держав в 1914 г.

Страна	Численность, млн. чел.	Плотность, млн. чел.
Британская империя	434.5	14.0
Великобритания	45.4	107.4
Российская империя 	185.2	8.3
Европейская Россия	117.4	25.8
США	98.0	10.4
Германская империя	80.3	23.5
Германия	65.1	147.2
Франция (с колониями)	79.0	6.8
Франция	39.2	71.2
Япония	74.1	109.2
Австро-Венгерская империя	52.8	78.0



# Заполните схему «Политическая система»:





# Политическая система





# Заседание Государственного Совета



# Социальная структура

## СОСЛОВИЯ

- дворянство
- духовенство
- крестьянство
- купечество
- мещанство

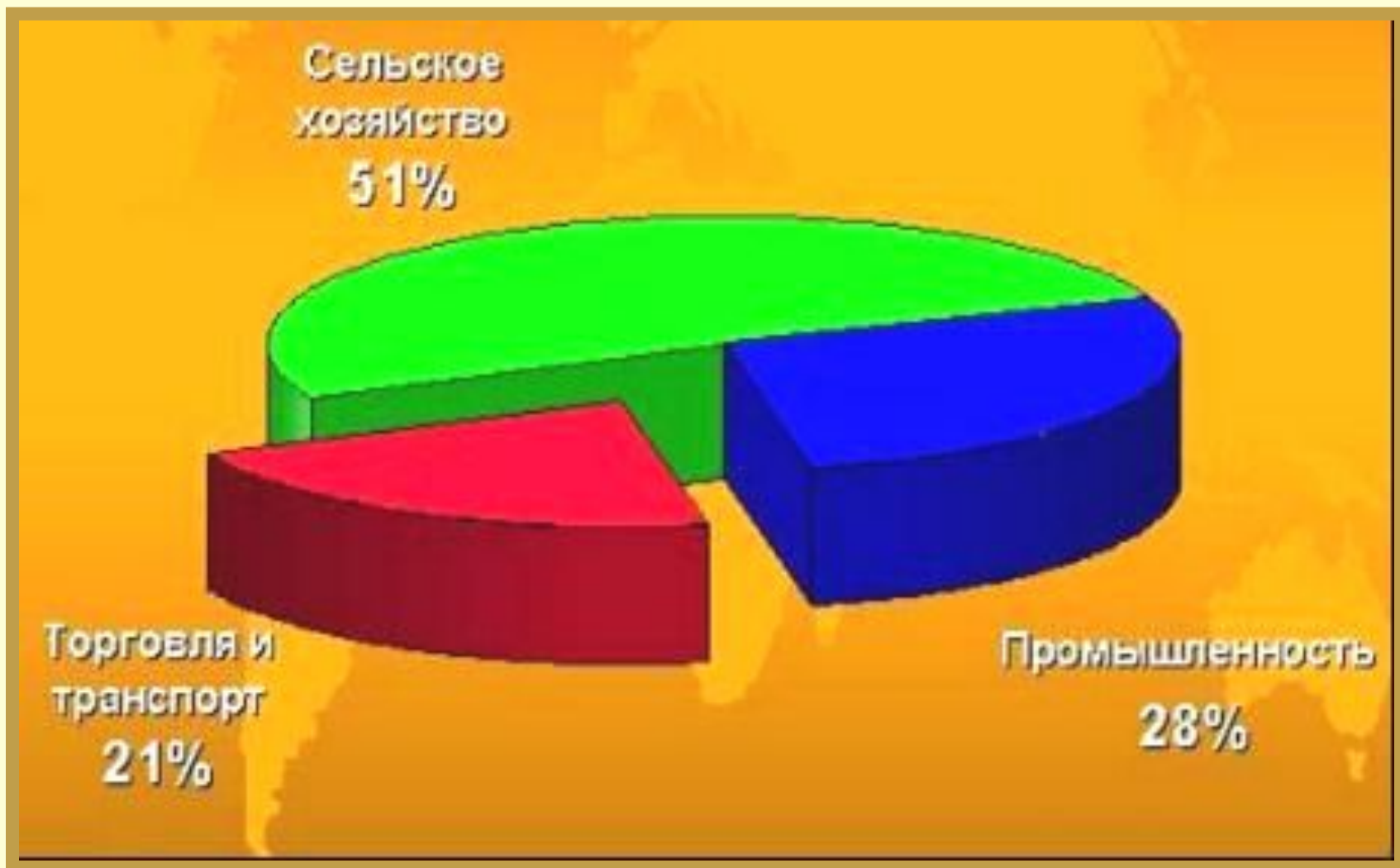


# Российская экономика

Показатели	Всего	% в мире	место в мире
Национальный доход (млрд. руб.)	16.4	7.4	4
Валовое промышленное производство (млрд. руб.)	5.7	3.8	5
Длина железных дорог (тыс. км)	79	7.2	2



# Российская экономика



# Иностранный капитал в России

**Форма вложения  
инвестиций**

**Страны-  
инвесторы**

*Непосредственные капиталовложения*

*Государственные займы*

*Ценные бумаги*



# Монополии в России

## Монополистические союзы

**синдикаты**

картели

тресты

концерны

акционерные  
компании

съезды

Нобель-Мазут  
(нефтяная)

общества фабрикантов  
и заводчиков

конторы по продаже  
товаров

Продамета (12  
металлургических  
заводов)  
Продуголь  
Продвагон  
Гвоздь





## Особенности российской экономики начала XX века



*Значительная роль государства и государственного регулирования*



*Широкое проникновение иностранного капитала*



*Высокая степень концентрации производства и рабочей силы*



*Многоукладность*



*Сочетание высоких и устойчивых темпов развития с низкими качественными показателями:*

*производство промышленной продукции на душу населения*

*производительность труда*

*техническая оснащённость*