

● ТЕМА 6

● «ГОСУДАРСТВО И ПРАВО РОССИИ В  
ПЕРИОД СОСЛОВНО-  
ПРЕДСТАВИТЕЛЬНОЙ МОНАРХИИ».



# Вопросы

1. Общественный строй
2. Государственный строй
3. Развитие права

- Как форма феодального государства **сословно-представительная монархия** соответствовала эпохе зрелого феодализма.
- Она складывается в результате борьбы монархов (великих князей и царей) за дальнейшее укрепление централизованного государства.
- Власть монарха в этот период еще недостаточно сильна, чтобы стать абсолютной.
- Монархи и их сторонники боролись с верхушкой феодальной аристократии (бывшими удельными князьями и крупными боярами), противодействующей централизаторской политике московских государей. Монархи в этой борьбе опирались на дворян и верхушку горожан.

В период сословно-представительной монархии произошло **значительное расширение территории России.**

Последовал разгром Казанского, Астраханского и Сибирского ханств. Нижнее и Среднее Поволжье, а также Сибирь вошли в состав России. На западных рубежах активная политика Ивана Грозного не дала желаемых результатов: Ливонская война закончилась вничью. Россия не сумела пробиться к морю.

В Смутное время Русское государство сильно пострадало от Польши и Швеции. Однако середина XVII в. знаменовалась значительным расширением территории России и на Западе: к ней была присоединена Украина.

# 1. Общественный строй

- Период сословно-представительной монархии характеризуется сдвигами во внутриклассовых и особенно в межклассовых отношениях. Наиболее важное событие в этой области - **полное закрепощение крестьян.**
- Вместе с сельским хозяйством развиваются ремесло и торговля. В XVII в. появляются мануфактуры, основанные преимущественно на крепостном труде. В недрах феодализма зарождаются первые ростки **буржуазных отношений.**
- В том же веке начинает складываться единый всероссийский рынок.

Формируется понятие «Сословие»  
- большая социальная группа,  
отличающаяся от другой по  
передаваемому по наследству  
правовому статусу

## ● 1. Феодалы

- Наиболее крупным феодалом в стране, как и в предыдущий период, **был монарх.**
- Большую роль в усилении его экономической мощи сыграла опричнина. Ее результатом явилось то, что царь получил наиболее удобные земли, которые он использовал в качестве поместного земельного фонда, что дало ему возможность привлекать на свою сторону дворянство, заинтересованное в централизации государства и усилении власти царя.
- К наиболее крупным феодалам относилась **боярско-княжеская аристократия.** Она состояла из двух основных групп:
  - 1. бывшие удельные князья, потерявшие свои прежние политические привилегии, но сохранившие до введения опричнины прежнее экономическое значение; затем они слились с основной массой боярства.
  - 2. крупные и средние бояре.

## ● **Дворяне**

- к 17 в становится замкнутой группой, служебные чины: столичные и провинциальные, с дворянами сливается боярство, потерявшее силу после опричнины, хоз.кризиса и Смутного времени.



- «Государевы служилые люди»
- К лицам, обязанным нести службу, относились "служилые люди по отечеству" (князья, бояре, дворяне, дети боярские) и
- "служилые люди по прибору" (стрельцы, городовые казаки, пушкари и др.).



- Крупным феодалом в этот период оставалась **церковь**, которая имела огромные земельные владения. Только в 1581 г. Ивану IV удалось добиться некоторых ограничений, касающихся дальнейшего роста церковного землевладения.

## ● Феодально-зависимые крестьяне.

- В годы разрухи, вызванной опричниной и войнами, началось массовое бегство крестьян со своих мест. Раньше крестьяне были прикованы к земле своим хозяйством. В связи с этим они редко использовали предоставляемую законом возможность перехода от одного феодала к другому в Юрьев день. Теперь же, в условиях разорения, в поисках лучшей доли они покидали свои земли. Мерой борьбы с миграцией крестьян и явилось их закрепощение:
- Указ о заповедных летах, отменивший Юрьев день.
- Всеобщая перепись крестьян, завершившаяся в 1592 г. Она создала юридические основания для поиска беглых крестьян.

- Чтобы облегчить споры между владельцами по поводу беглых, в 1597 г. был издан указ об урочных летах, т.е. об исковой давности по таким спорам. Первоначально срок давности равнялся пяти годам, потом он неоднократно менялся
- пока Соборное уложение 1649 г. не отменило урочные лета, разрешив искать беглых бессрочно.

## *Группы крестьян в XVI в. по социальному положению*



- ▷ **владельческие крестьяне** (принадлежали феодалам);
- ▷ **дворцовые крестьяне** (находились во владении дворцового ведомства московских великих князей);
- ▷ **черносошные** (позже государственные) крестьяне (жили волостными общинами на землях, не принадлежавших какому-либо владельцу, но были обязаны выполнять определенные повинности в пользу государства).

- 2. Государственный строй



- Переход к сословно-представительной монархии знаменовался существенными изменениями в государственном аппарате.
- Важнейшим из них было возникновение представительных органов.
- Меняется статус монарха. Иван IV провозгласил себя царем. Это было не простой формальностью, но отражением возросшей силы монарха.
- Большую роль в укреплении его власти сыграла опричнина - особая, террористическая внутренняя политика правительства Ивана Грозного в 1565-1572 гг.

- (Опричниной издавна назывался удел, который князь выделял своей вдове, "опричь" (т.е. кроме) всей земли.
- Теперь опять же "опричь" всей Русской земли выделялась государева опричнина - своеобразный личный удел государя всея Руси.
- Остальная часть государства стала именоваться земщиной).

### Опричнина (1565-1572)

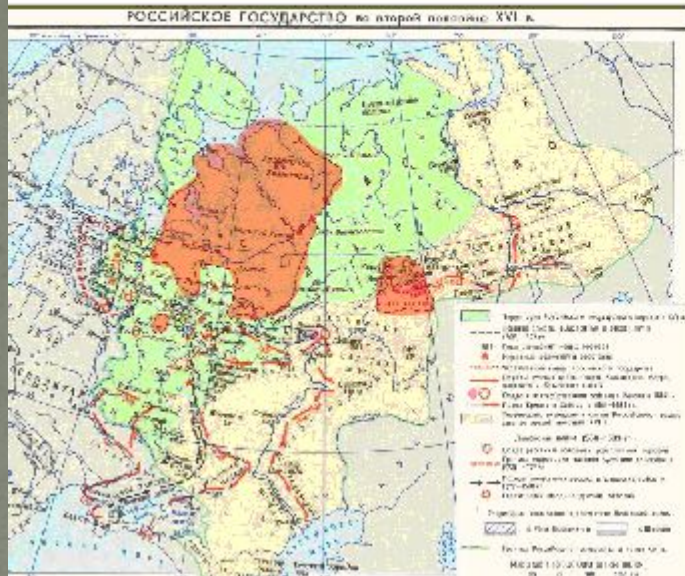


- В опричнину были включены:
- 1) уезды с развитым феодальным землевладением, служилые люди которых были исконной опорой великокняжеской власти (Суздальский, Ростовский, часть Переславль-Залесского, Костромской);
- 2) уезды, пограничные с Великим княжеством Литовским, где земли были отданы в значительной степени верным слугам московских государей (Вяземский, Козельский, Белевский, Медынский, Малоярославецкий, Можайский);
- 3) чернососшные земли в Поморье, дававшие большой доход: поступавшие оттуда налоги стали финансовой базой опричнины.
- 4) Опричную часть Иван IV выделил и в Москве.



- В опричнину была взята тысяча служилых людей (к концу опричнины число опричников выросло примерно до 6 тыс.). Они составили отдельные от земских полки, возглавлявшиеся опричными воеводами.
- В опричнине действовала и своя Боярская дума.
- Приказы остались в земщине, но часть дьяков Иван IV тоже взял в опричнину, которая напоминала "государство в государстве".

## Последствия опричнины



- ▶ укрепление процесса централизации;
- ▶ экономический кризис;
- ▶ голод;
- ▶ закрепощение крестьян;
- ▶ ослабление резервов страны.

В целом итоги царствования Ивана IV были неутешительными. Опричные репрессии и рост налогового гнета в связи с Ливонской войной резко ухудшили положение народных масс. Усугубили народные бедствия крымские набеги и свирепствовавшая несколько лет эпидемия чумы. Результатом был хозяйственный кризис. Центр и северо-запад страны были опустошены. Села и деревни стояли заброшенными, зарастала лесом пашня. Многие бежали из разоренных родных мест — на юг (в районы Орла, Тулы, Курска и т.д.), в Среднее Поволжье, в Приуралье, а в самом конце века — и в Западную Сибирь.

## ● Боярская дума

- По мере того как происходило усиление царской власти, снижалось значение Боярской думы. Тем не менее опричнина не уничтожила Боярскую думу как высший орган государственной власти, не поколебала местничества, закреплявшего привилегии знати. После смерти Бориса Годунова роль Боярской думы временно возросла. В 1610 г. в результате борьбы между различными группировками боярства последовало свержение с престола царя Василия Шуйского. Вся полнота власти временно перешла к Боярской думе, государством фактически управляли семь влиятельных бояр ("семибоярщина").

- По существу, Боярская дума являлась скорее **совещательным органом** при государе, своего рода советом, деятельность которого выражалась известной формулой — "государь указал и бояре приговорили".
- В соответствии с этим в компетенцию Боярской думы входили наиболее важные вопросы внутренней и внешней политики, контроля административного и судебного аппарата.
- Дума занимала промежуточное положение между монархом и всей системой административных учреждений — приказов и органов местного управления. Поэтому в ней также решались дела особой трудности, которые по тем или иным причинам не могли быть решены в приказах, утверждались решения приказов.

- Современные исследователи склоняются к определению Думы как высшего консультативного органа московской политической системы, центра царской администрации и суда. По существу, члены Думы составляли правящую элиту Московского государства, группу высших советников царя, удвоилось количество незнатных людей.
- В середине 16 в. выделяется «Ближняя дума»

- **Земские соборы - принципиально новый высший орган государства.**

- Через них царь привлек к управлению государством определенные **круги дворянства и посадского населения**. Земские соборы были необходимы монарху для поддержания крупных мероприятий - войн, взыскания новых доходов и пр. Цари, опираясь на земские соборы, могли проводить угодную им политику даже вопреки воле Боярской думы.
- Первый собор (названный собором примирения) царь и феодалы, напуганные восстанием горожан в Москве, созвали в 1549 г. Этим способом господствующей верхушке удалось несколько утихомирить недовольных. Создавалась видимость привлечения к государственному управлению не только бояр и дворян, но и других слоев населения.

*Земский собор*

*1549 год*



Земский собор



Верхняя палата

Царь, Боярская дума,  
Освященный собор



Нижняя палата

Выборные от дворянства и  
верхов посадского населения

- Продолжительность работы соборов зависела от обстоятельств их созыва и существа обсуждавшихся на них вопросов. В ряде случаев они функционировали непрерывно по несколько лет. После изгнания иностранных интервентов, в первые годы правления Михаила Романова, когда страна переживала экономическую разруху, серьезные финансовые трудности, и царь нуждался в поддержке различных слоев населения, земские соборы заседали почти непрерывно, потом стали собираться реже. Созыв последних соборов относится ко второй половине XVII в. (1653 г.)
- Решение – приговор.



- Количественный состав земских соборов был непостоянным. Самым многолюдным (примерно 700-800 человек) был собор, созванный в 1613 г., после изгнания интервентов. Это был единственный случай, когда на нем присутствовали представители стрельцов, казаков, чернотяглых крестьян. На этом соборе выбирали царя.
- Победила группировка, которая ратовала за избрание 16-летнего **Михаила Романова**. Бояре хотели управлять сами, а потому выбрали царя-марионетку. Так на российский престол взошла династия Романовых.

- Все земские соборы можно условно разделить на четыре основные группы:
- 1) соборы, которые созывал царь по своей инициативе;
- 2) созывал царь, но по требованию сословий;
- 3) созванные сословиями или по их инициативе в отсутствие царя либо направленные против него;
- 4) соборы, избирающие на царство.
- Первая группа соборов была преобладающей.
- В исторической литературе высказывалось мнение, что земские соборы были совещательными органами при царе. В действительности же они являлись **высшими органами государственной власти.**

- **Приказная система управления.**
- Переход к ней (от дворцово-вотчинной системы) завершился в середине XVI в. В период ее становления ведущая роль принадлежала **военно-административным приказам.**
- Шла реорганизация армии, основу которой отныне составляла дворянская конница и стрельцы. Стрелецкие формирования были созданы в результате реформы, проведенной Иваном IV. (Необходимость в них возникла в связи дальнейшим развитием и совершенствованием огнестрельного оружия). Для управления стрелецким войском был создан специальный приказ.

- Личным составом боярской и дворянской конницы ведал **Разрядный приказ**, который регистрировал все случаи назначения на должности, перемещений по службе. Назначения на должности осуществлялись в соответствии с принципом местничества (по родовитости, знатности).
- Поместными земельными владениями служилых дворян ведал **Поместный приказ**, который следил за тем, чтобы они получали поместные земли за военную службу в соответствии с установленными нормами. Казачьими войсками ведал **Казачий приказ**.

- Появились в это время и специальные **территориальные приказы**, ведавшие делами тех территорий, которые недавно были присоединены к России. К ним относились Казанский и Сибирский приказы. В дальнейшем стал функционировать и Малороссийский приказ (по делам Украины).
- В период сословно-представительной монархии возникает зародыш **центрального полицейского органа**. Вначале действовала комиссия Боярской думы по разбойным делам, затем создается особый **Разбойный приказ**, который разрабатывал для местных органов наказы по вопросам борьбы с общеуголовной преступностью и назначал на места соответствующих должностных лиц.

- Обслуживанием личных потребностей царя и членов его семьи ведали **дворцовые приказы**.
- К ним относились: приказ Большого дворца (управлял дворцовыми землями), Конюшенный (ведал царской конюшней), Ловчий и Сокольничий приказы (организация охоты), Постельничий (ведал царскими покоем) и др. Должности руководителей этих приказов считались самыми важными и почетными; в соответствии с принципом местничества их могли занимать наиболее родовитые бояре.
- При Иване IV дворяне и дети боярские получили привилегию - взывать к суду самого царя. В связи с этим был создан специальный **Челобитный приказ**.

- Система судебных приказов возникает в конце XVII в. (Московский, Владимирский, Дмитровский и др.), которые выполняли функции высших судебных органов. В дальнейшем эти приказы, а также Челобитный слились в единый Судебный приказ.
- В деятельности Российского государства большое значение имел Посольский приказ, который ведал внешнеполитическими вопросами.
- Главная обязанность Холопьевого приказа заключалась в регистрации кабальных записей в особых книгах.
- Финансовый приказ – Большой казны

- На протяжении XVII в. функционировало в общей сложности свыше 80 приказов, из которых к концу столетия сохранилось немногим более 40. Одни приказы упразднялись, другие создавались - по мере появления потребности в управлении новыми отраслями.
- В государственном аппарате росло влияние "беспородных людей". Если в 1640 г. приказных людей числилось всего 837 человек, то в 1690 г. их стало почти вчетверо больше—2739.
- Современник отметил, что подьячих в приказах стало так много, что и "сидеть негде, стоя пишут".



# Местное управление.

- Во время перехода к сословно-представительной монархии прежняя система кормления была заменена новой, основанной на принципе самоуправления (отмена кормлений 1556 г.)
- В середине XVI в. вместо наместников-кормленщиков были учреждены губные органы, которые выбирались определенными слоями населения. Дворяне и дети боярские выбирали губного старосту, которого затем в должности утверждал Разбойный приказ.

- Аппарат губного старосты состоял из **целовальников**, избравшихся посадскими и верхушкой чернотяглового крестьянства. Целовальники - выборные должностные лица, которые назывались так потому, что они целовали крест с присягой верно служить на этой должности.
- Губные органы как местные сословно-представительные учреждения могли успешно функционировать при условии **коренной реорганизации системы феодальных иммунитетов**. Стоглавый собор 1551 г. принял решение прекратить выдачу тарханов - грамот, которые давали феодалам особые права и привилегии, такие, как право суда, освобождение от некоторых повинностей и др. Феодальные иммунитеты приводили к тому, что светский или церковный феодал мог устанавливать на своей территории порядки по своему усмотрению, освобождался от выполнения некоторых общегосударственных норм.
- Теперь это было исключено.

- Наряду с губной реформой Стоглавый собор рассмотрел вопрос о создании **земских органов самоуправления**, одобрив предложение царя о повсеместном введении в стране должностей **выборных старост, целовальников, сотских и пятидесятских**.
- Реализация земской реформы началась на черносозном Севере. Первым шагом в этом направлении было издание Иваном IV Мало-Пинежской земской уставной грамоты, которая предусматривала замену суда кормленщиков судом **выборных старост**. По просьбе черносозных крестьян и посадских людей ряд северных районов переводился на откуп, который выражался в определенных денежных суммах, выплачиваемых земскими органами центральному правительству.
- **Местное население как бы покупало у государства право избавиться от кормленщиков, решать свои местные вопросы самостоятельно.**

- Позднее царь издал указ об отмене кормлений по всей земле и введении земского самоуправления.
- К ведению земских органов относился прежде всего сбор податей и суд по гражданским и мелким уголовным делам. Более крупные дела рассматривали губные органы. Земские старосты и другие должностные лица свои обязанности по рассмотрению гражданских и уголовных дел выполняли без взимания пошлин с населения. Тем самым отменялся прежний порядок, при котором наместники-кормленщики взимали многочисленные и обременительные для населения пошлины в свою пользу.

- Крестьянская война под предводительством Болотникова и годы иностранной интервенции убедили царя в том, что на губные и земские органы нельзя полностью полагаться. Поэтому дополнительно к ним были учреждены должности **воевод**, которых подбирал Разрядный приказ из числа бояр, дворян с последующим их утверждением царем и Боярской думой. В большие города назначались несколько воевод, один из них считался главным.
- В отличие от кормленщиков воеводы получали государево жалованье и не могли обирать местное население.

- Одна из главных задач воевод состояла в обеспечении **финансового контроля**. Они производили учет количества земли и доходности земельных участков во всех хозяйствах. Собирали государственные налоги выборные старосты и целовальники под надзором воевод.
- Важной функцией воевод был набор на **военную службу** служилых людей из дворян и детей боярских.

- По мере того как воеводы укрепляли свое положение, им все больше подчинялись губные и земские органы, особенно по военным и полицейским вопросам.
- Права и обязанности воевод были столь неопределенны, что они сами уточняли их в процессе деятельности, что создавало большие возможности для произвола.
- В XVII в. получают дальнейшее развитие разряды - военно-административные округа, возникавшие в пограничных районах. Воеводами разрядов назначались бояре, им подчинялись воеводы уездов. Разряды являлись отдаленными предшественниками губерний петровского времени.

## Реформы Ивана Грозного



- ✔ издание нового свода законов — Судебника 1550 г.;
- ✔ составление Стоглава — кодекса правовых норм внутренней жизни русского духовенства и его взаимоотношений с обществом и государством;
- ✔ проведение денежной реформы, по которой московский рубль стал основной денежной единицей страны;
- ✔ установление единой для всего государства единицы взимания налогов — большая соха;
- ✔ создание в государственном управлении системы специализированных приказов: Разрядный приказ, Пушкарский приказ, Стрелецкий приказ, Посольский приказ и др.;
- ✔ проведение реформ местного управления: на местах управление было передано в руки губных старост, земских старост;
- ✔ проведение военных реформ:
  - ядро армии составляло дворянское ополчение;
  - составлено Уложение о службе;
  - вотчинник или помещик мог начинать службу с 15 лет и передавать ее по наследству;
  - создается постоянное стрелецкое войско;
  - в армию стали привлекать иностранцев;
  - для несения пограничной службы привлекалось казачество.



### 3. Развитие права

- **Источники права.**
- Центральное место среди источников права этого периода занимает **Судебник 1550 г.**, получивший название Царского судебника.
- Он представлял собой новую редакцию Судебника 1497 г. В нем были отражены изменения в российском законодательстве за прошедшие полвека. Судебник был утвержден во время реформ Ивана IV и служил правовой основой их проведения в разгар реформаторской деятельности правительства в 50-е гг. XVI в. Он состоял из 100 статей и по разнообразию регулируемых ситуаций и отраженным в нем правовых институтов превосходил Судебник 1497 г. Более подробно и обстоятельно в нем были представлены отношения дворян и крестьян. Есть основания полагать, что этот Судебник был принят после его обсуждения представителями различных сословий. Вне сомнения, он был направлен на достижение общегосударственной стабильности после полосы межсословных разногласий в период малолетства Ивана IV.

- К источникам, содержащим главным образом нормы церковного права, а также некоторые нормы гражданского, семейного, уголовного права, относился так называемый **Стоглав 1551 г.** - собрание постановлений собора.
- Значительный интерес представляет и такой источник права, как уставные книги приказов.
- Крупнейшим законодательным памятником этого периода явилось **Соборное Уложение 1649 г.** Непосредственным поводом для его принятия послужило вспыхнувшее в 1648 г. восстание посадского люда в Москве.

- Всего в Уложении было 25 глав, 967 статей.
- В нем были разработаны вопросы государственного, административного, гражданского, уголовного права и порядка судопроизводства.
- Гл. I была посвящена защите интересов церкви от "церковных мятежников".
- В ряде глав были закреплены нормы, обеспечивающие защиту царя, церкви, дворян от выступлений народных масс. В гл. II и III было разработано понятие о государственном преступлении, под которым подразумевались прежде всего действия, направленные против личности монарха, власти и ее представителей. За действия "скопом и заговором" против царя, бояр, воевод и приказных людей полагалась "смерть безо всякия пощады".
- Соборное Уложение 1649 г. брало под защиту дворян за убийство холопов и крестьян (главы XX—XXII).
- О резкой социальной дифференциации и защите государством интересов "верхов" свидетельствует разница в штрафах за "бесчестье": за крестьянина — 2 руб., гулящего человека - 1 руб., а за лиц привилегированных сословий — до 70-100 руб.

- В гл. XI ("Суд о крестьянах") собраны статьи, разрабатывающие вопрос о крестьянской крепости. Этими постановлениями окончательно оформлялось **крепостное право** — устанавливалась вечная потомственная зависимость крестьян, отменялись "урочные лета" для сыска беглых крестьян (ст. 2), за укрывательство беглых устанавливался высокий штраф (ст. 10). Соборное Уложение 1649 г. лишило помещичьих крестьян права судебного представительства по имущественным спорам.
- Гл. XIX ("О посадских людях") провозглашала ликвидацию частновладельческих слобод в городах, возвращение в тягло "беломестцев", "закладчиков", массовый сыск беглых посадских людей; посадское население прикреплялось к посадам и государеву тяглу. Положение кабальных холопов регламентировано гл. XX.
- Главы XVI ("О поместных землях") и XVII ("О вотчинах") посвящены вопросам дворянского землевладения. В них устанавливались нормы поместных дач по чинам, запрещалась продажа поместных земель в вотчину, продажа вотчинных земель духовенству, но было узаконено наследование поместий женами и детьми феодала.

- Вопросам **судопроизводства** была посвящена самая большая гл. X ("О суде", ст. 287). В ней подробно регламентируется порядок следствия и судопроизводства, определяются размеры судебных, пошлин, штрафов, разработаны вопросы умышленного и преднамеренного преступления, регулируются отношения собственности (спорные имущественные дела и др.). С гл. X связаны также главы XI ("Суд о крестьянах"), XII ("О суде патриарших приказных и дворовых всяких людей и крестьян"), XX ("Суд о холопах"), XXI ("О разбойных и татинных делах"), XXII (перечень "вин", за которые "чинити смертная казнь" или "смертию не казнити, а чинити наказание") и др.
- Организации **вооруженных сил** страны посвящены гл. VII ("О службе всяких ратных людей Московского государства"), VIII ("О искуплении пленных"), XXIII ("О стрельцах").

- Принятие Соборного Уложения 1649 г. явилось важной вехой в развитии самодержавия и крепостного строя; оно отвечало интересам класса дворян. Этим объясняется его долговечность. Оно оставалось основным законом в России вплоть до первой половины XIX в.
- Соборное Уложение 1649 г. - значительный шаг вперед по сравнению с предыдущим законодательством. В нем регулировались не отдельные группы общественных отношений, а все стороны общественно-политической жизни того времени.

- Во второй половине XVII в. были приняты законы, способствующие развитию внутренней торговли и внешнеторговых связей Российского государства.
- Засилье иноземного торгового капитала на внутреннем рынке России вызывало у русских купцов острое недовольство, проявившееся в подаваемых правительству челобитных с требованием изгнать купцов-иноземцев (англичан, голландцев, гамбургцев и др.) с внутреннего рынка.



- Настоячивые домогательства русских купцов лишь частично увенчались успехом: правительство в 1649 г. лишило права вести торговлю внутри России только англичан, причем основанием послужило обвинение в том, что они "государя своего Карлуса короля убили до смерти".
- Торговые люди продолжали оказывать давление на правительство, и оно в ответ на челобитную именитого человека Строганова в 1653 г. обнародовало **Торговый устав**.
- Главное его значение состояло в том, что он вместо множества торговых пошлин (явочной, езжей, мостовой, полозовой и др.) устанавливал единую пошлину в размере 5% с цены продаваемого товара. Торговый устав, кроме того, повышал размер пошлины с иностранных купцов. Торговый устав, таким образом, носил протекционистский характер и способствовал развитию внутреннего обмена.

- Еще более протекционистским был **Новоторговый устав 1667 г.**, подробно излагавший правила торговли русскими и иностранными купцами. Новый устав создавал благоприятные условия для торговли внутри страны русским торговым людям: иноземец, продававший товары в Архангельске, уплачивал обычные 5% пошлины, но если он пожелал отвезти товар в какой-либо другой город, то размер пошлины удваивался, причем ему разрешалось вести только оптовую торговлю. Торговать иноземцу с иноземцем иностранными товарами запрещалось.

- **Гражданское право.** В этот период получают юридическое закрепление сложившиеся ранее **три основных вида** феодального землевладения.
- Первый вид - **собственность государства** или непосредственно царя (дворцовые земли, земли черных волостей).
- Второй вид - **вотчинное землевладение.** Вотчины отличались от поместий тем, что передавались по наследству. Вотчины были трех видов: родовые, выслуженные (жалованные) и купленные. Законодатель заботился о том, чтобы количество родовых общин не уменьшалось. В связи с этим предусматривалось право выкупа проданных родовых вотчин.
- Третий вид феодального землевладения - **поместья**, которые давались за службу, главным образом военную. Размер поместья определялся в зависимости от служебного положения лица, которому оно предназначалось. Поместья по наследству не переходили. Феодал пользовался ими до тех пор, пока служил.

- **Различие в правовом положении между вотчинами и поместьями постепенно стиралось.** Хотя поместье не передавалось по наследству, его мог получить сын, если он нес службу. Соборное Уложение установило, что, если помещик покинул службу по старости или болезни, его жена и малолетние дети могли получить часть поместья на "прожиток". Соборное Уложение 1649 г. разрешило производить **обмен поместий на вотчины.** Подобные сделки считались действительными при следующих условиях: стороны, заключая между собой меновую запись, обязывались эту запись представить в Поместный приказ с челобитной на имя царя.

- Широкое распространение получили **обязательства из договоров** (договоры купли-продажи, мены, займа, поклажи и др.). Соборное Уложение, стремясь облегчить положение должников (особенно дворян), **запретило взыскивать проценты по займу**, считая, что он должен быть безвозмездным.
- Исковая давность по займу устанавливалась в 15 лет, частичная уплата долга прерывала течение давности. Несмотря на запрещения, взыскание процентов по договорам займа фактически продолжалось. Однако эти взыскания не могли уже иметь правовой защиты в суде.

Законодательство предусматривало **порядок заключения договоров.**

Наиболее крупные сделки оформлялись **крепостным порядком**, при котором документ, удостоверявший сделку, составлялся площадным подъячим при обязательном участии в этом не менее двух свидетелей.

Менее крупные сделки могли оформляться домашним способом. В законе точно не определялся круг сделок, которые должны были оформляться крепостным порядком. Предусматривались способы обеспечения исполнения договоров - залог и поручительство.

- **Брачно-семейное право.** Брачно-семейное право отражало патриархальный уклад жизни, неизменным признаком которого являлось подчинение воле старшего и приниженное положение женщины. Ярче всего патриархальные черты быта проявлялись в период создания новой семьи — при ее возникновении главными действующими лицами были не молодые люди, которым предстояла совместная жизнь, а их родители. Именно они совершали обряд сватовства: родители невесты собирали сведения о репутации жениха (что он не пьяница, не лентяй и т.д.), а родители жениха усердно изучали перечень того, что невеста получит в приданое. Если результат удовлетворял обе стороны, то наступал второй этап обряда — смотрины невесты.

- Смотрины совершались тоже без участия жениха — по его поручению смотрельщицами выступали мать, сестры, родственницы или те, "кому он, жених, сам верит". Цель смотрин состояла в установлении отсутствия умственных и физических недостатков у невесты. Положительный исход смотрин давал основание для разговоров о решающей процедуре — определения времени венчания и свадебных торжеств. Сроки закреплялись документом, в котором указывалась сумма неустойки, если одна из сторон откажется от условий контракта.



- Под венец невеста шла закутанной в фату. Только во время свадебного пиршества невесту "открывали", и муж мог разглядеть супругу.
- Иногда случалось, что супруга оказывалась с изъяном: слепой, глухой, умственно неполноценной и т.д. Такое происходило, если во время смотрин показывали не невесту с физическими недостатками, а ее здоровую сестру или даже девушку из другой семьи. Обманутый муж исправить дела не мог—патриарх не удовлетворял челобитной о разводе, ибо руководствовался правилом: "Не проведав подлинно, не женися". В таком случае муж мог в конце концов добиться своего путем ежедневных истязаний супруги, требуя пострижения в монастырь. Если молодая женщина упорно отказывалась переселяться в монастырскую келью, то ее родители подавали патриарху челобитную с жалобой на жестокость супруга. Обоснованная жалоба могла иметь следствие — изверга определяли в монастырь на покаяние сроком на полгода или год. Развод давали лишь после того, как возвратившийся из покаяния супруг продолжал истязать жену.

- Традиционная обязанность детей беспрекословно повиноваться воле родителей в XVII в. приобрела силу закона: Уложение 1649 г. запрещало сыну или дочери жаловаться на отца или мать, челобитчики подлежали наказанию кнутом.
- Уложение устанавливало разную меру наказания за одинаковое преступление, совершенное мужем и женой: мужеубийцу ожидало закапывание по шею в землю и мучительная смерть, а репрессии по отношению к мужу Уложение не предусматривало - на практике ограничивались покаянием.

- **Уголовное право.** Законодательство данного периода считает преступлениями деяния, опасные для феодального общества, именуя их "лихим делом", хотя общего термина для обозначения преступления пока не существует. За ряд деяний назначались различные наказания в зависимости от социальной принадлежности лиц, их совершивших.
- **Соборное Уложение 1649 г.** содержало многочисленные нормы Особенной части уголовного права. На первое место законодатель поставил **преступления против религии**. Впервые в истории российского законодательства им посвящалась специальная глава. На втором месте стояли государственные преступления (государственная измена, посягательство на жизнь и здоровье царя, самозванство и др.). К тяжким деяниям относились особо опасные преступления против порядка управления (нарушение порядка на царском дворе, фальшивомонетничество, подделка царских печатей и др.). В законе имелись подробные описания различных составов преступлений - воинских, имущественных, против личности.

- Хотя право в целом в Соборном Уложении 1649 г. было разработано на более высоком уровне, чем в предшествующих документах российского законодательства, все же в нем специально не выделялось общая часть уголовного права, основное внимание сосредотачивалось на описании конкретных составов преступлений. Нормы общей части уголовного права имелись в Соборном Уложении лишь в виде разрозненных статей.

- Уголовное законодательство середины XVII в. уделяло большое внимание системе наказаний. По мере развития государства все разнообразнее становились меры наказания, одновременно они все более ужесточались. Ярко выраженной целью наказания в Соборном Уложении являлось **устрашение**. Предусматривалось широкое применение смертной казни.
- Простыми видами смертной казни считались отрубание головы, повешение, утопление.
- Значительное место в системе наказаний занимала квалифицированная смертная казнь. Одной из самых тяжелых мер наказания являлось закапывание живьем в землю. Применялось такое наказание к жене, совершившей умышленное убийство мужа. К квалифицированным видам смертной казни относились также сожжение, заливание горла расплавленным оловом или свинцом, четвертование, колесование.
- Широко применялись членовредительные и болезненные наказания - отрезали нос, ухо, руку; били кнутом и палками. Уголовное законодательство знало уже такие меры наказания, как тюрьма и ссылка. Штраф, который ранее применялся часто, занимал уже незначительное место среди наказаний.

- **Процессуальное право.** В законодательстве того времени все еще отсутствовало четкое разграничение гражданско-процессуального и уголовно-процессуального права. Однако различались две формы процесса - **состязательный (суд) и следственный (розыск).**
- По делам о религиозных преступлениях, а также по многим имущественным преступлениям против личности процесс был розыскным. По этим делам велось предварительное следствие, которое, однако, не получило в то время четкого выражения в правовых нормах.
- Расследование большинства уголовных дел начиналось по инициативе государственных органов, по доносам (особенно по политическим делам), жалобам потерпевшего (разбой, кража и др.). По наиболее важным государственным преступлениям расследование начиналось по прямому указанию царя.

- Предварительное следствие сводилось главным образом к производству неотложных действий (задержание подозреваемого, арест и др.). При розыске применялся **повальный обыск**, а также **пытка**. В 1555 г. Боярская дума приняла законодательный акт о разбойных делах (такие законодательные акты назывались тогда приговорами Боярской думы). В нем подчеркивалось, что основные доказательства по разбойным делам должны добываться **с помощью пытки и повального обыска**. (нельзя применять пытки к малолетним, беременным, более 3 раз, но если не гос. преступление)
- Под повальным обыском понимался опрос окольных людей (не свидетелей) о личности подозреваемого или обвиняемого; они давали оценку личности (хороший человек или плохой, преступник или нет). Особое значение это имело при признании подозреваемого известным "лихим" человеком, т.е. наиболее опасным преступником, систематически совершавшим преступления. Устанавливалось правило, при котором данные повального обыска имели конкретные юридические последствия. Если большинство опрошенных признавало лицо известным "лихим" человеком, то дополнительных доказательств не требовалось. К нему применялось пожизненное тюремное заключение. Если при тех же условиях так высказывалось квалифицированное большинство (две трети), то применялась смертная казнь.