

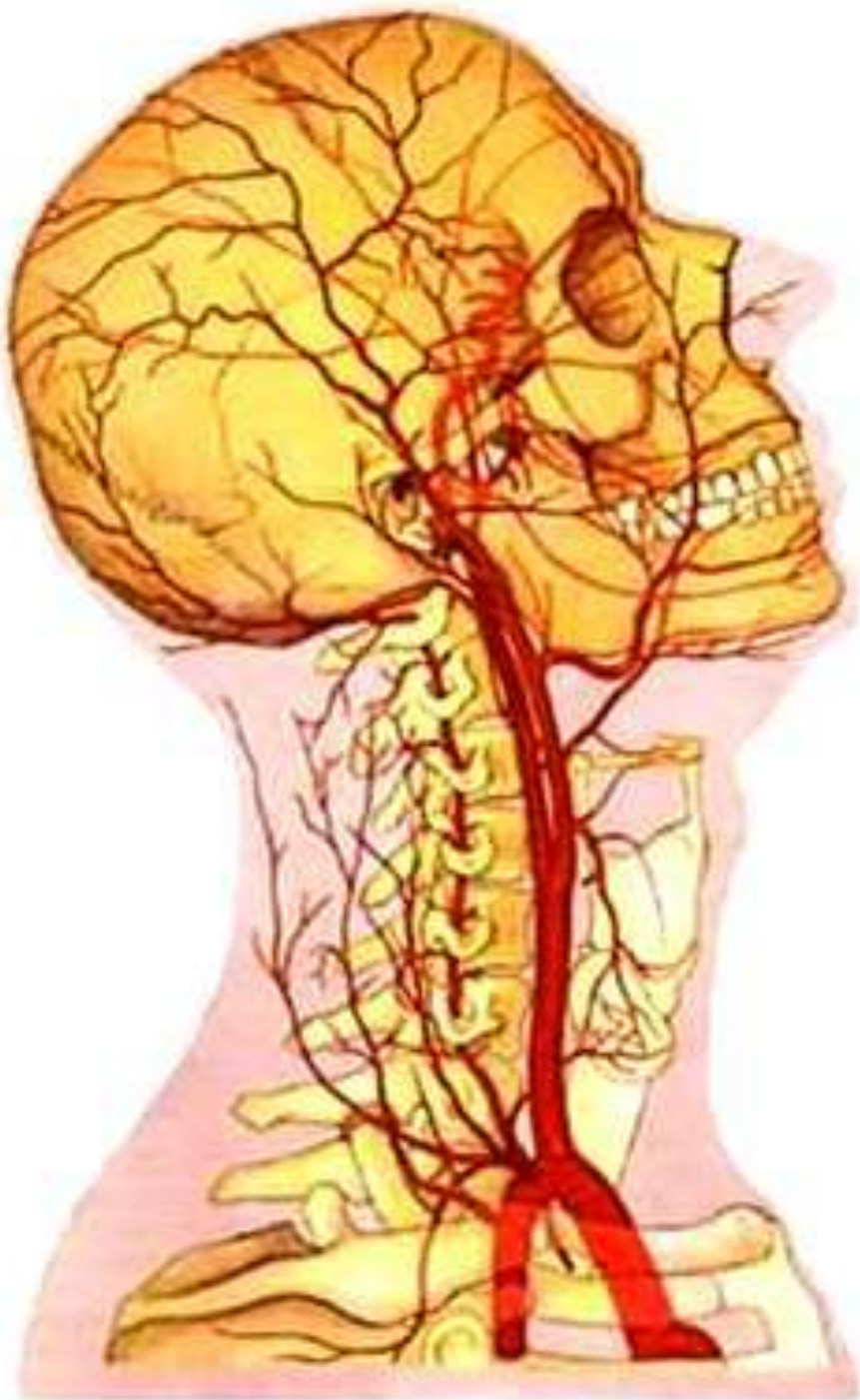
**ФЕДЕРАЛЬНОЕ АГЕНТСТВО ПО ОБРАЗОВАНИЮ  
НОВГОРОДСКИЙ ГОСУДАРСТВЕННЫЙ УНИВЕРСИТЕТ ИМЕНИ ЯРОСЛАВА МУДРОГО  
ИНСТИТУТ МЕДИЦИНСКОГО ОБРАЗОВАНИЯ  
КАФЕДРА МОРФОЛОГИИ ЧЕЛОВЕКА**

**ДИСЦИПЛИНА  
АНАТОМИЯ ЧЕЛОВЕКА**

# **АРТЕРИИ ГОЛОВЫ И ШЕИ**

**Для студентов факультета  
специальность 060201  
I курс 2 семестр**

**Великий Новгород**



## АРТЕРИИ ГОЛОВЫ И ШЕИ

### Ветви подключичной артерии

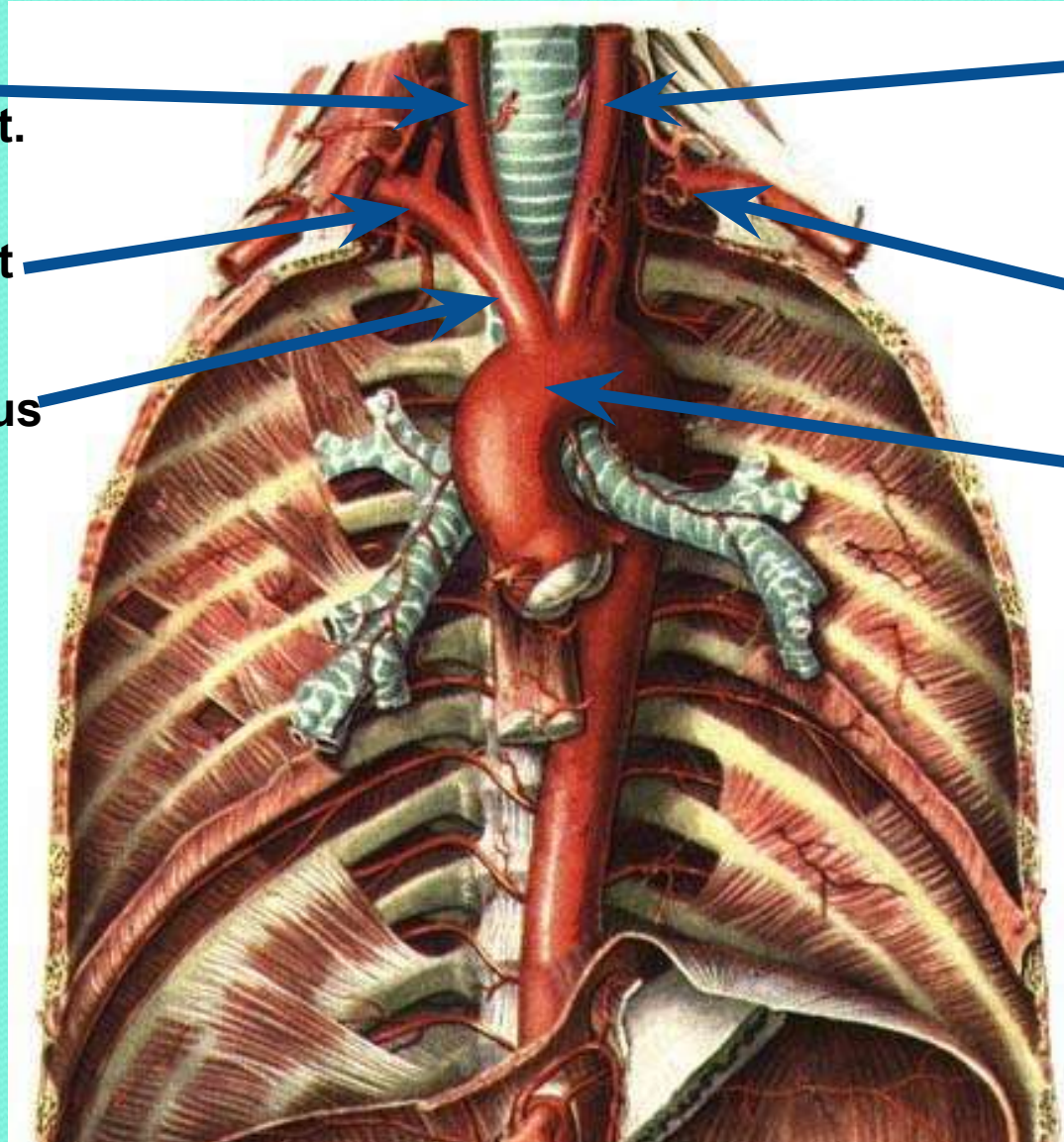
- позвоночная  
артерия
- щитошейный  
ствол
- реберно-шейный  
ствол

### Ветви общей сонной артерии

- внутренняя  
сонная артерия
- наружная сонная  
артерия



# ДУГА АОРТЫ И ЕЕ ВЕТВИ



A. carotis  
communis dext.

A. carotis  
communis sin.

A. subclavia dext

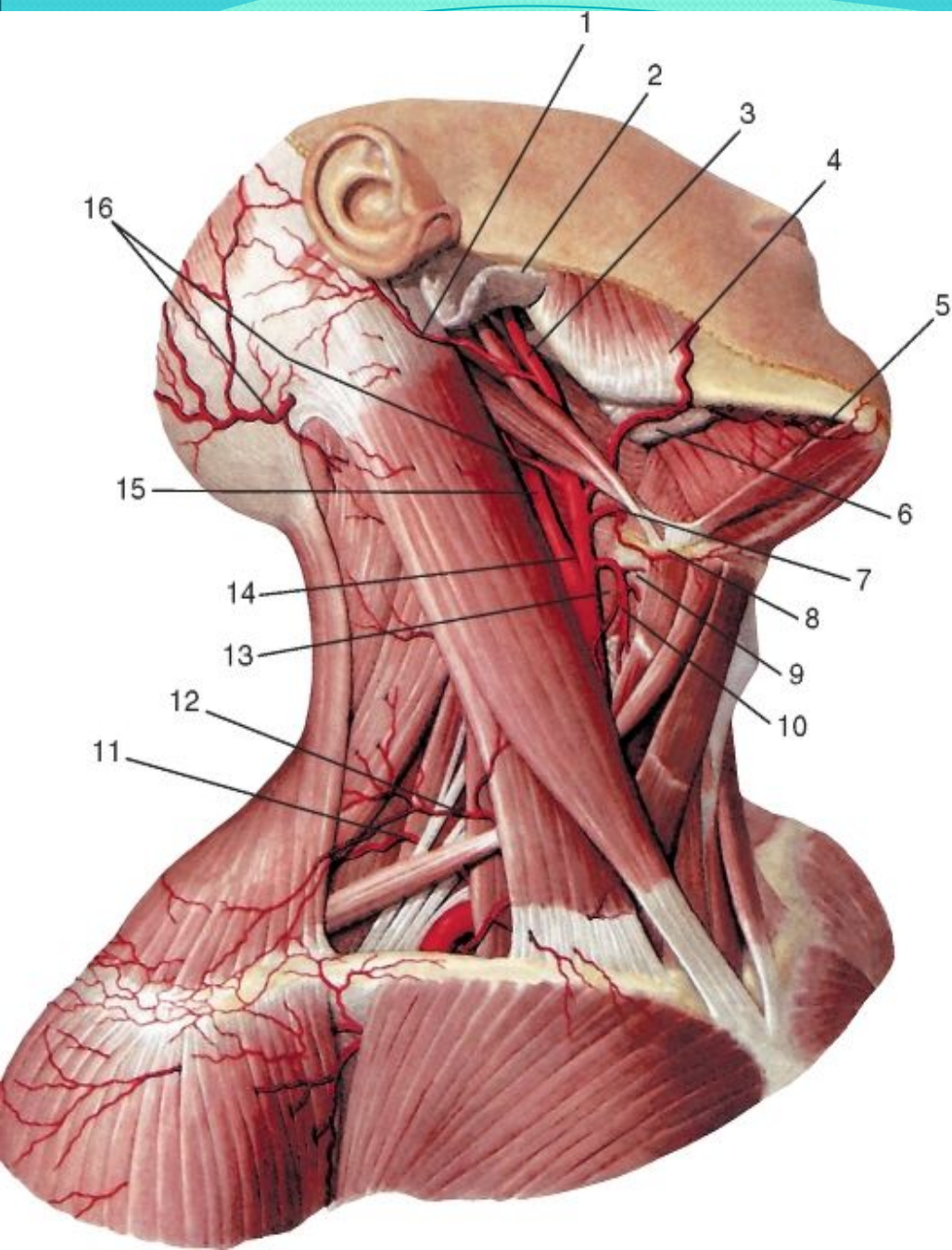
A. subclavia sin.  
Truncus

brachiocephalicus

Arcus aortae

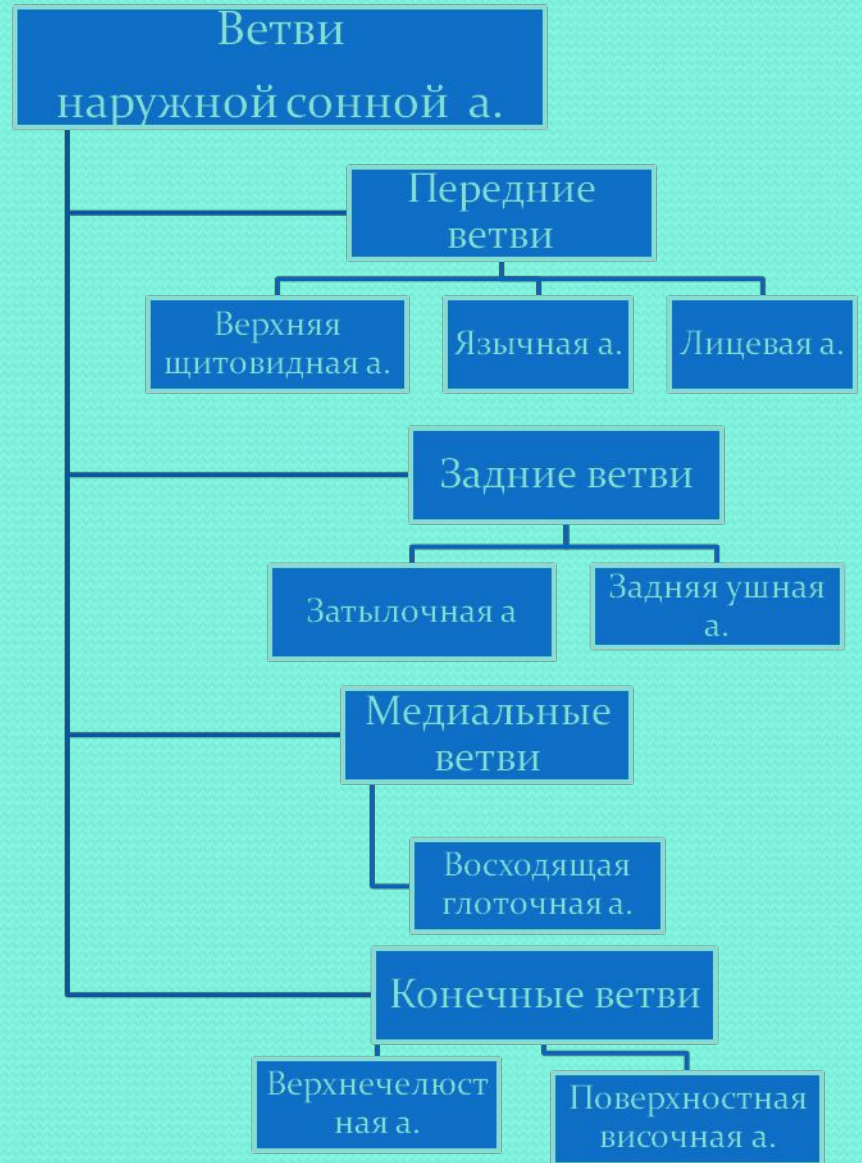
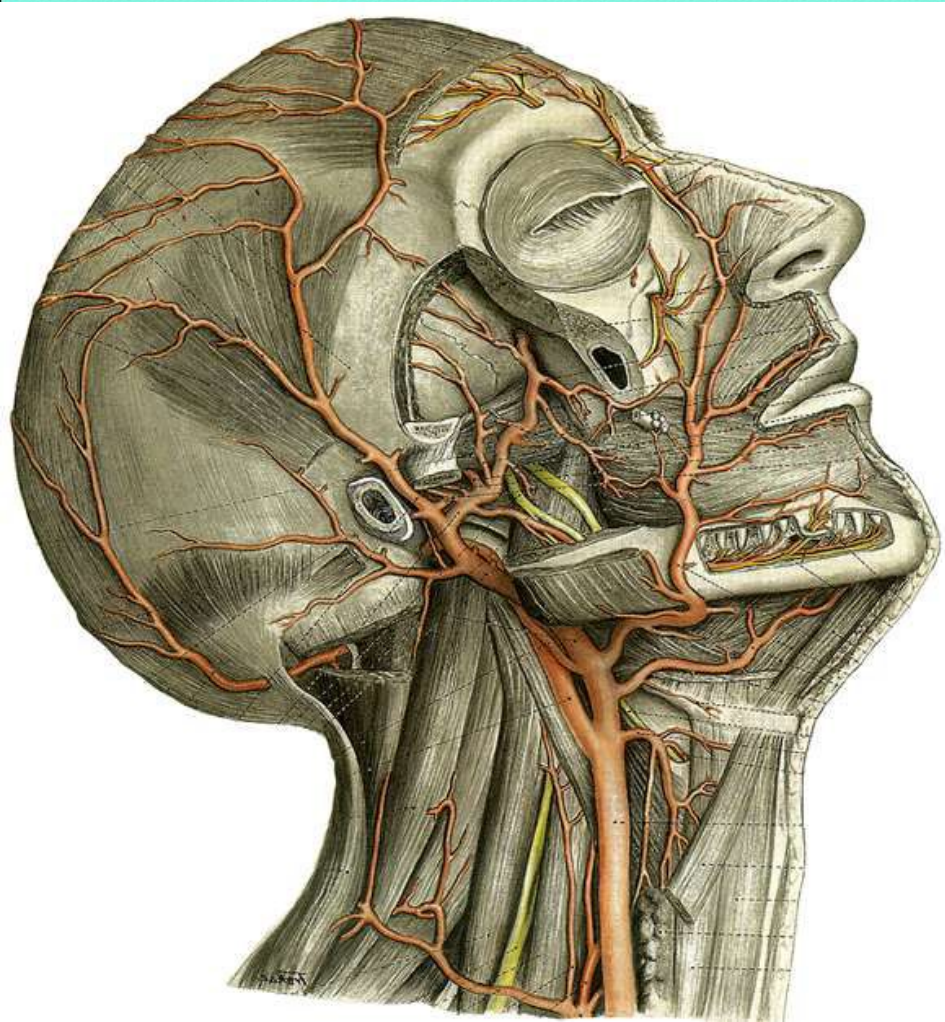


# ТОПОГРАФИЯ ОБЩЕЙ СОННОЙ АРТЕРИИ

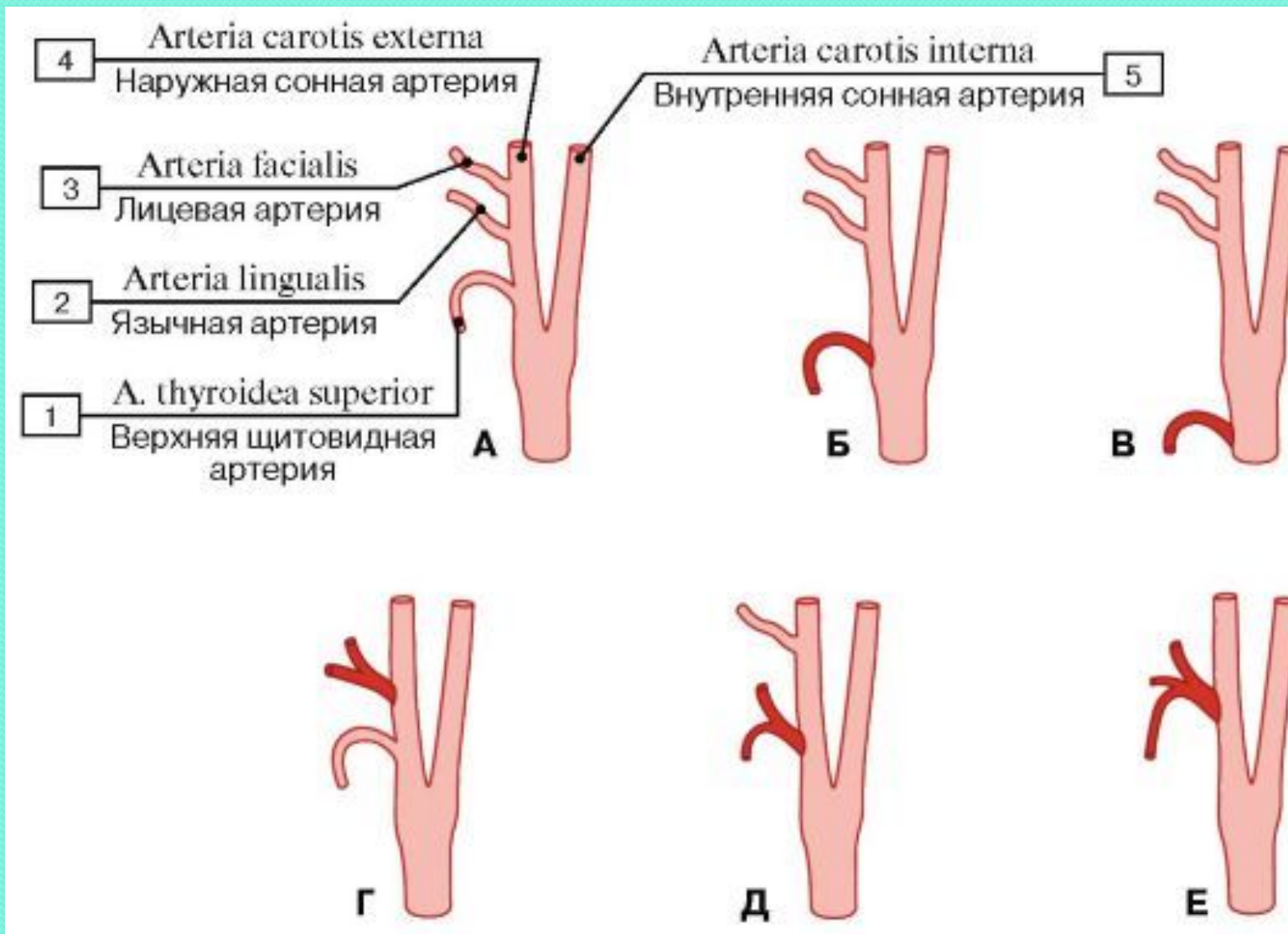




# ВЕТВИ НАРУЖНОЙ СОННОЙ АРТЕРИИ

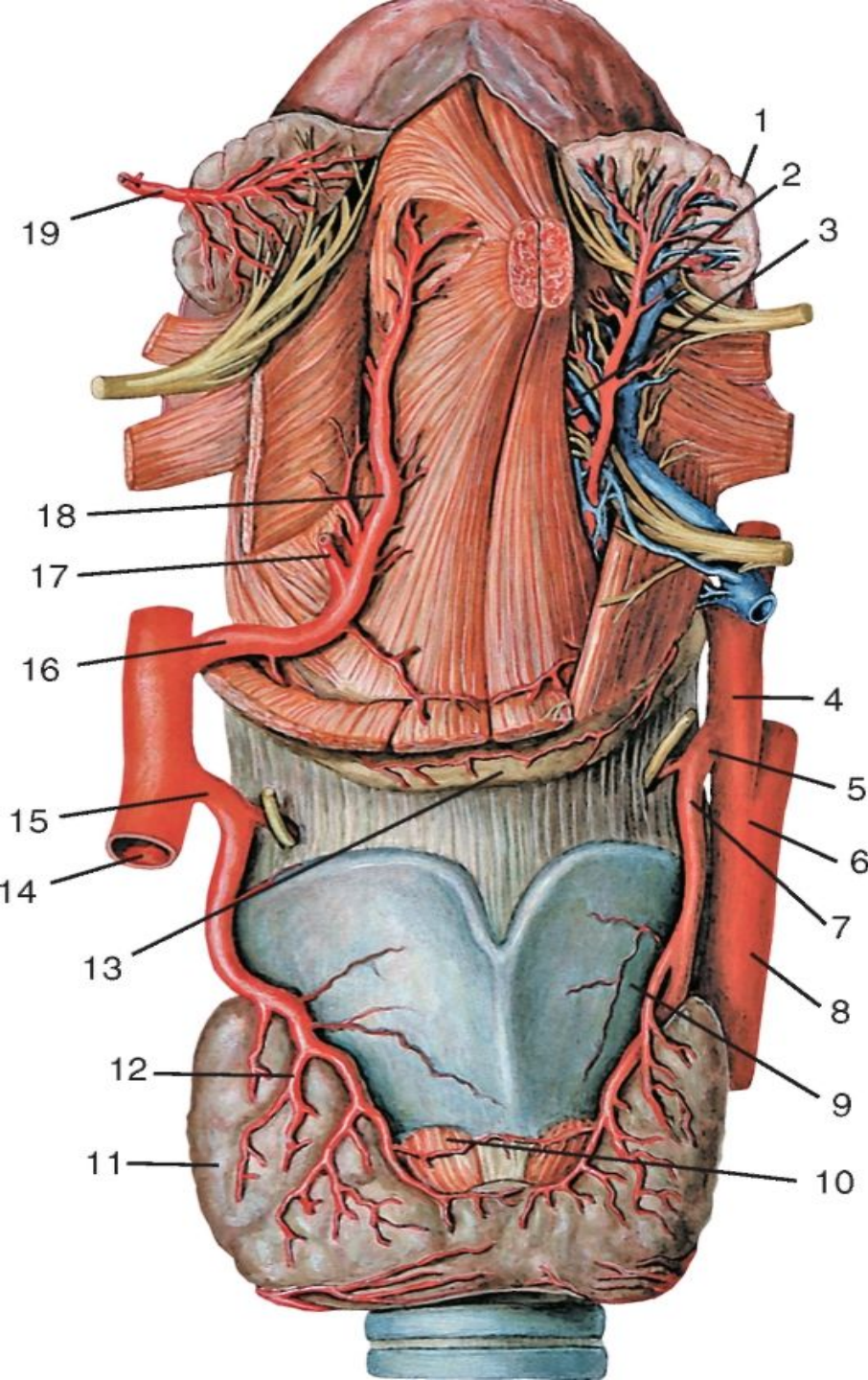


# Варианты отхождения ветвей от наружной сонной артерии





# ПЕРЕДНИЕ ВЕТВИ

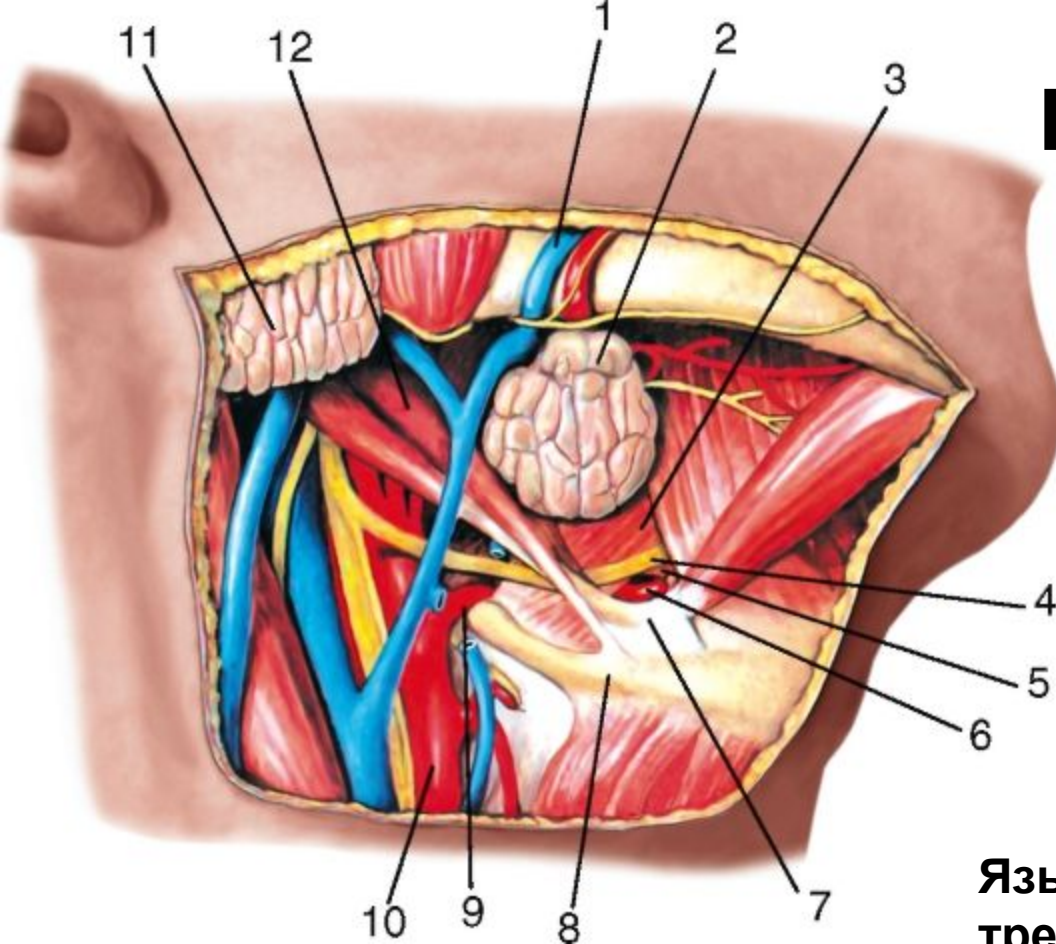


**Верхняя щитовидная и язычная артерии, вид спереди:**

1 - подъязычная железа; 2 - левые подъязычные артерия и вена; 3 - левая глубокая артерия языка;  
4, 14 - наружная сонная артерия; 5 - левая верхняя щитовидная артерия;  
6 - бифуркация общей сонной артерии;  
7 - верхняя гортанная артерия;  
8 - общая сонная артерия;  
9 - щитовидный хрящ; 10 - левая доля щитовидной железы; 11 - правая доля щитовидной железы; 12 - железистые ветви правой верхней щитовидной артерии; 13 - подъязычная кость;  
15 - правая верхняя щитовидная артерия; 16 - правая язычная артерия;  
17, 19 - правая подъязычная артерия (разрезана); 18 - правая глубокая артерия языка



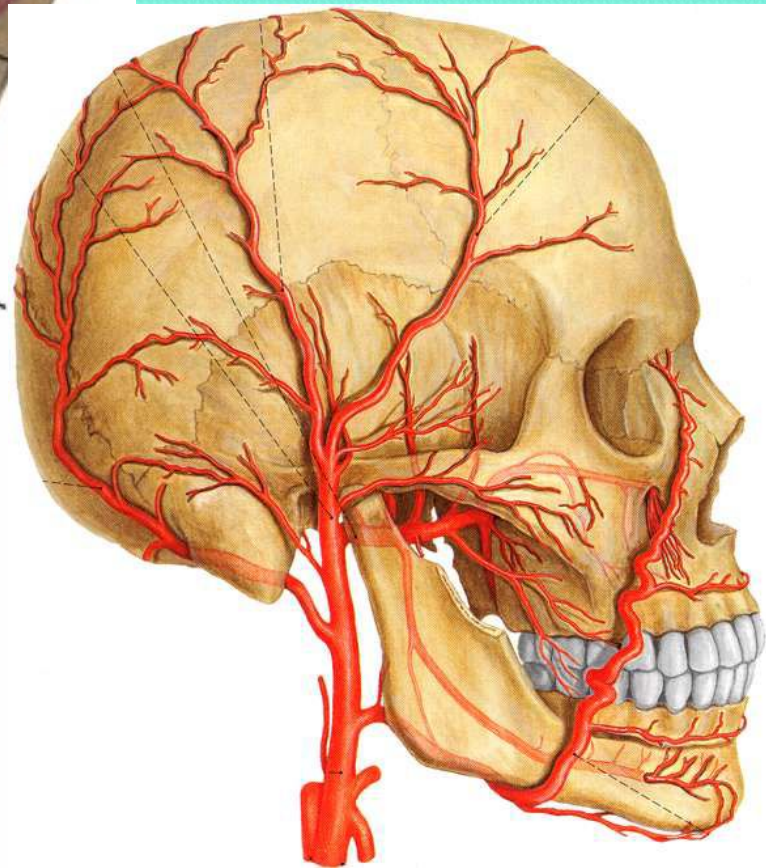
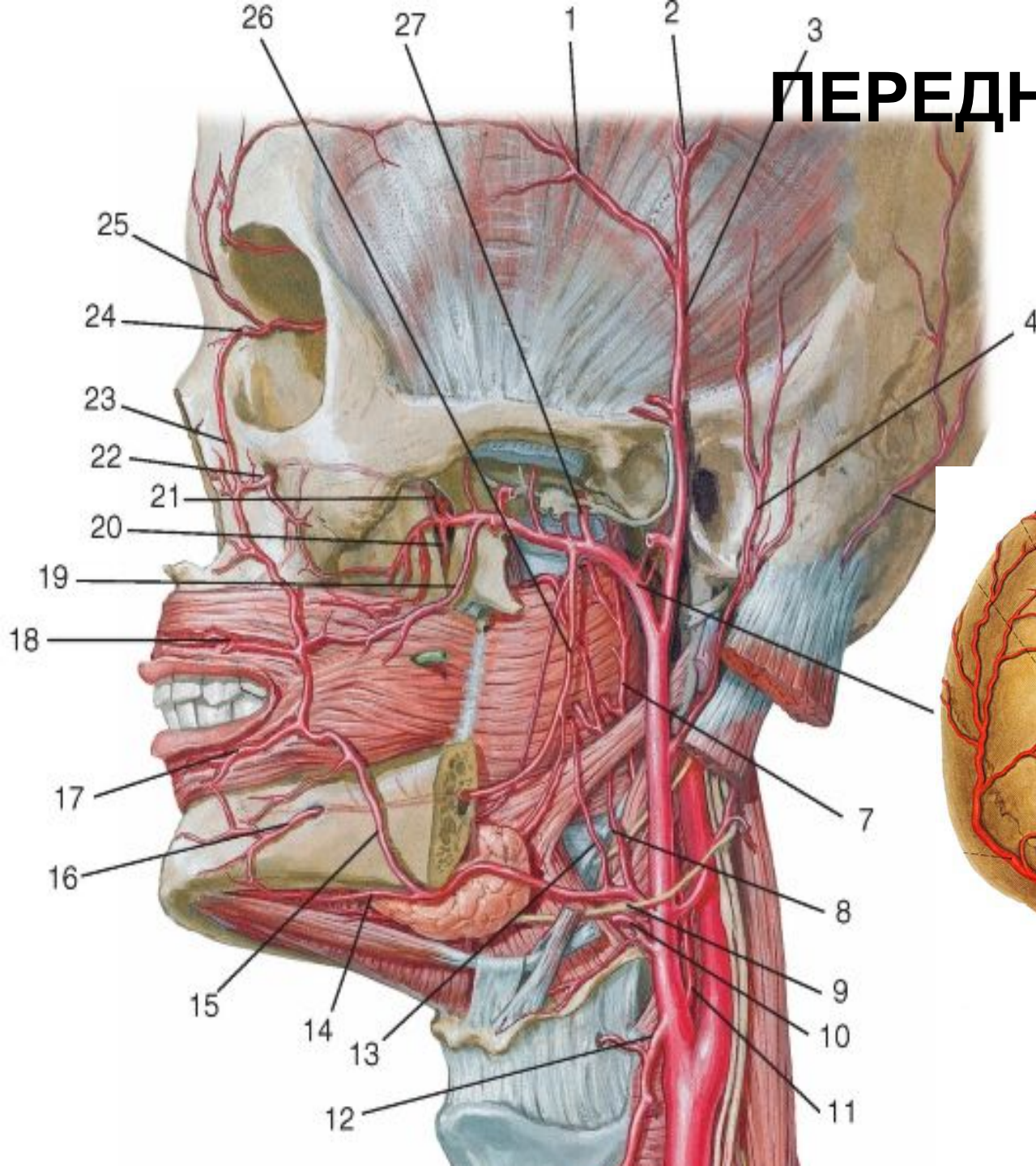
# ПЕРЕДНИЕ ВЕТВИ



**Язычная артерия в язычном треугольнике, вид сбоку:** 1 - лицевая артерия и вена; 2 - поднижнечелюстная железа; 3 - подъязычно-язычная мышца; 4 - подъязычный нерв; 5 - язычный треугольник; 6, 9 - язычная артерия; 7 - сухожилие двубрюшной мышцы; 8 - подъязычная кость; 10 - наружная сонная артерия; 11 - околоушная железа; 12 - шилоподъязычная мышца

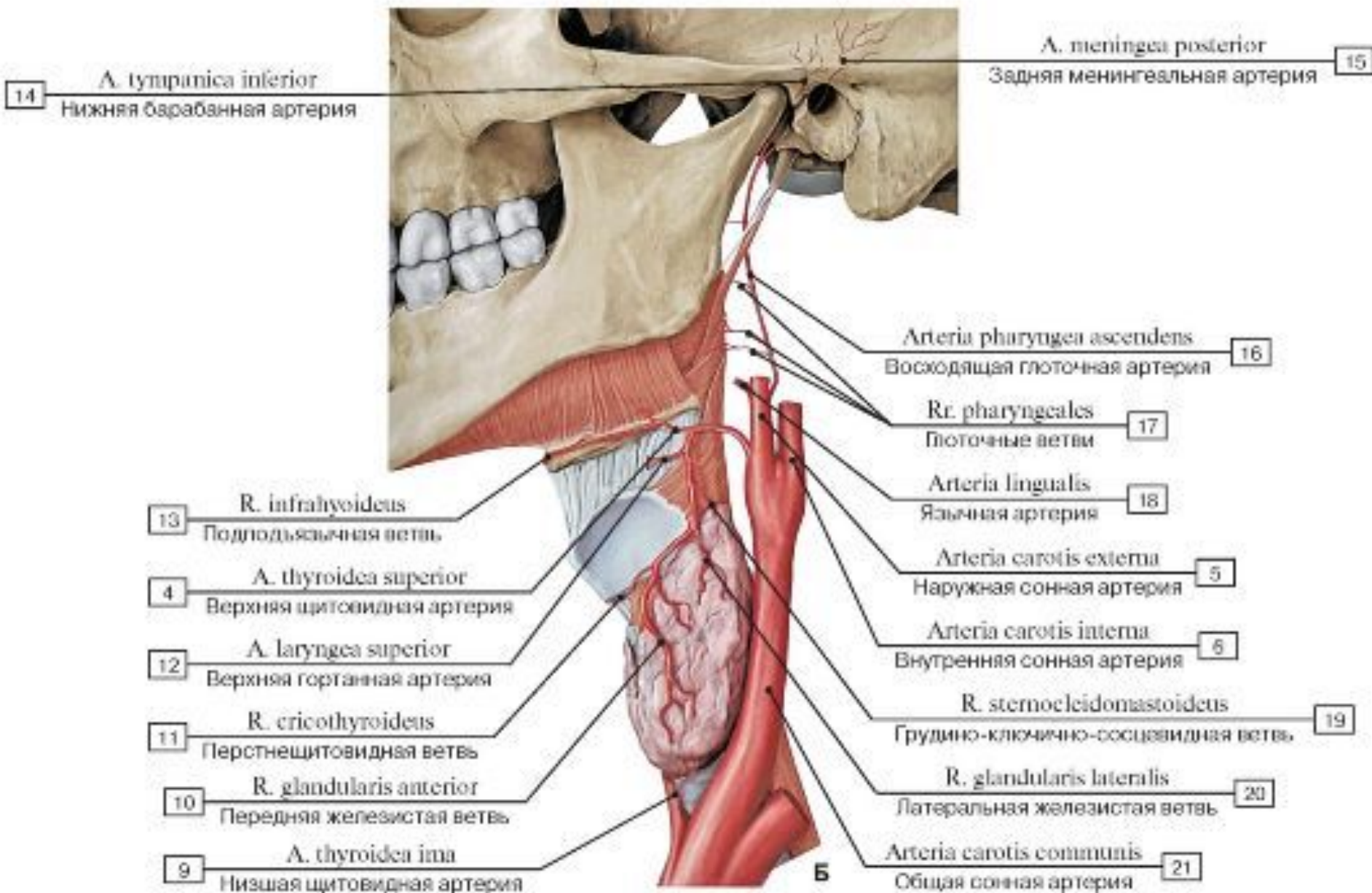


# ПЕРЕДНИЕ ВЕТВИ



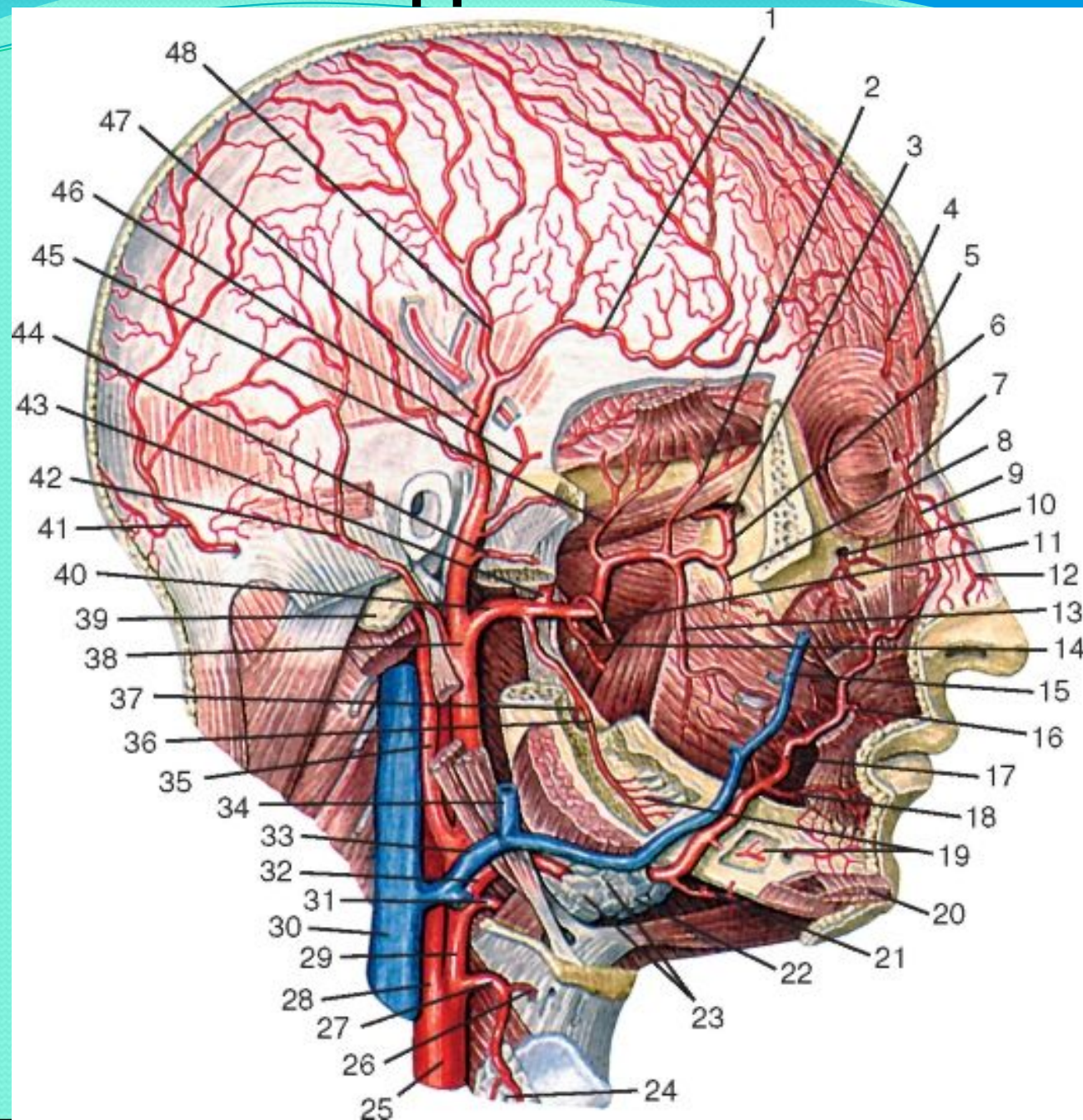


# МЕДИАЛЬНЫЕ ВЕТВИ



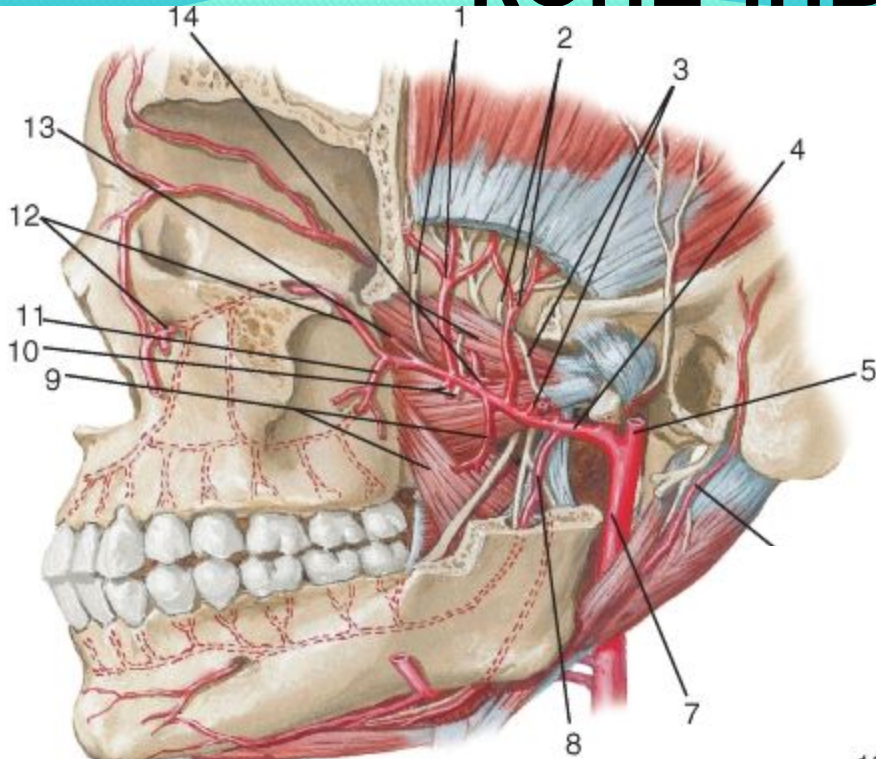


# ЗАДНИЕ ВЕТВИ



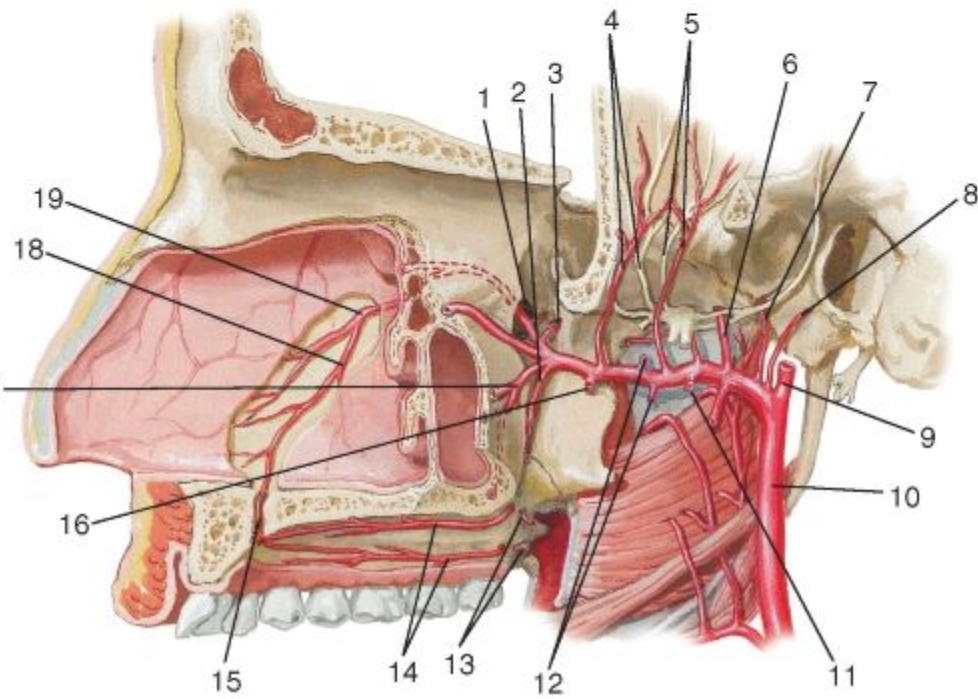


# КОНЕЧНЫЕ ВЕТВИ

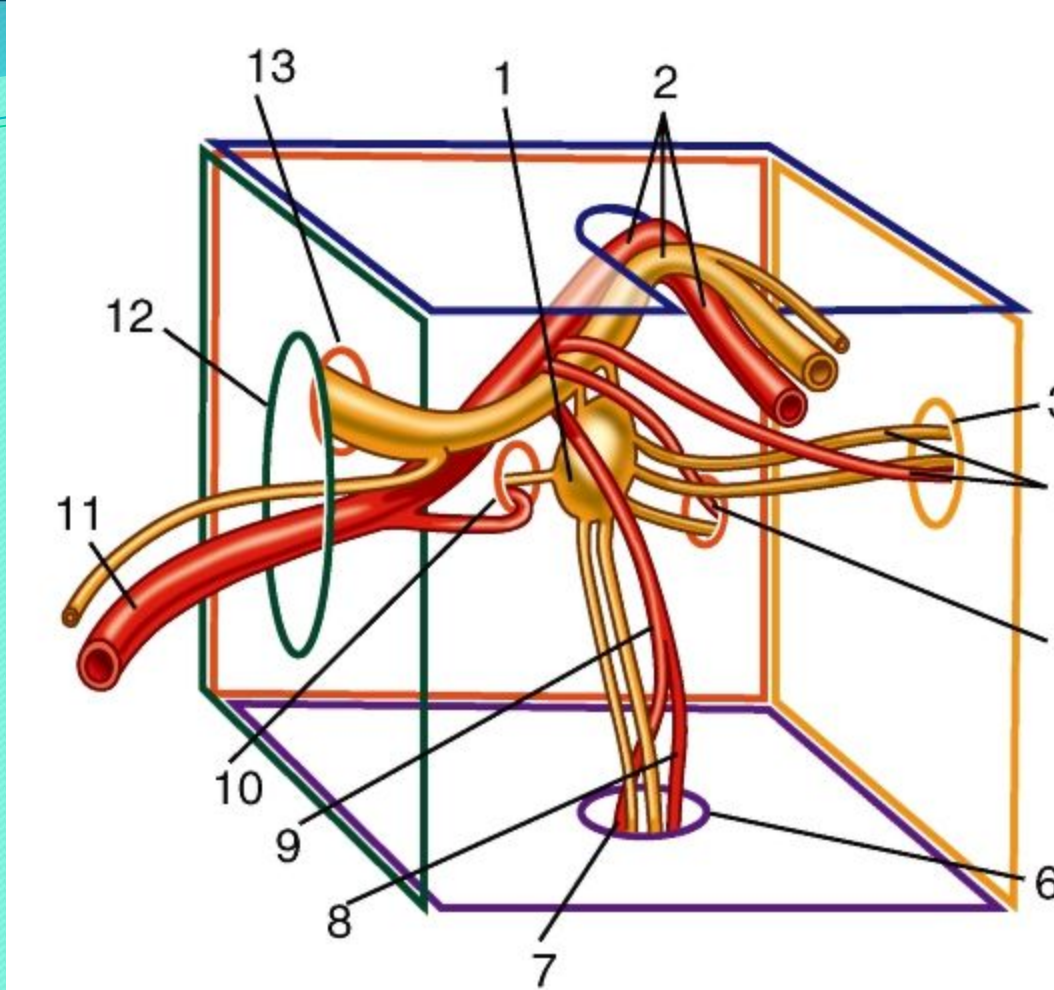


Верхнечелюстная артерия:

а - вид снаружи (ветвь челюсти удалена): 1 - передняя глубокая височная артерия и нерв; 2 - задняя глубокая височная артерия и нерв; 3 - жевательная артерия и нерв; 4 - верхнечелюстная артерия; 5 - поверхностная височная артерия; 6 - задняя ушная артерия; 7 - наружная сонная артерия; 8 - нижняя альвеолярная артерия; 9 - медиальная крыловидная артерия и мышца; 10 - щечная артерия и нерв; 11 - задняя верхняя альвеолярная артерия; 12 - подглазничная артерия; 13 - клиновидно-нёбная артерия; 14 - латеральные крыловидные артерия и мышца;



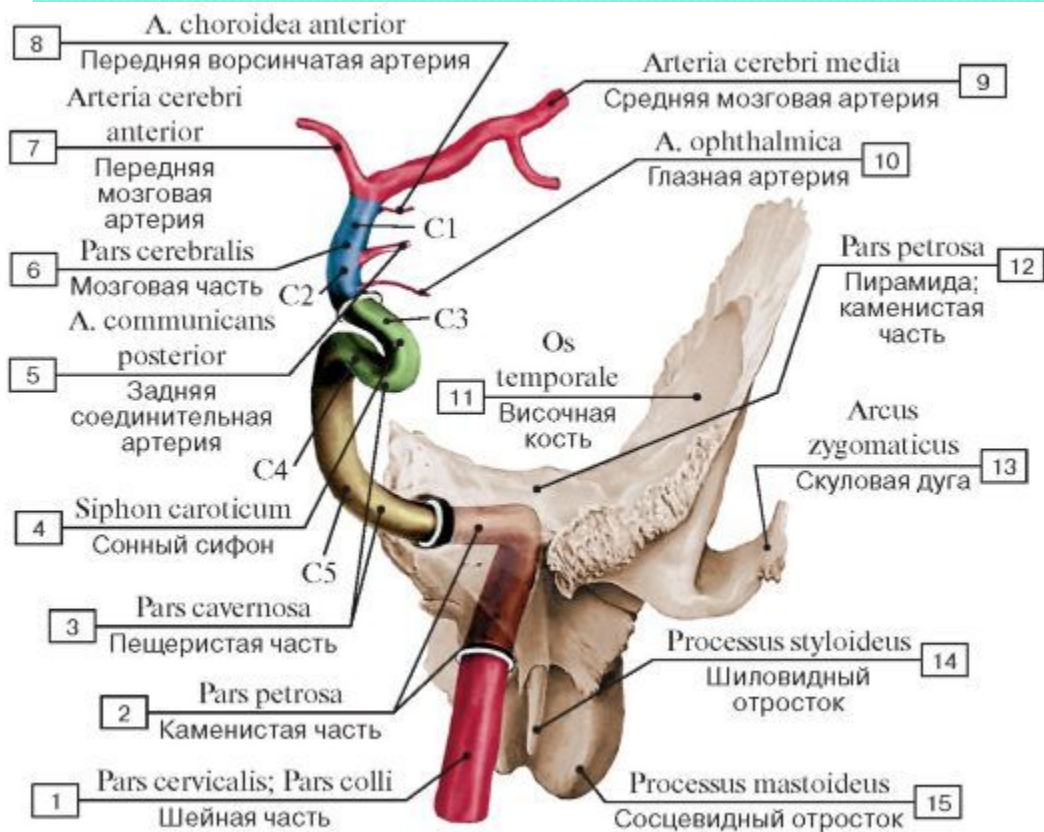
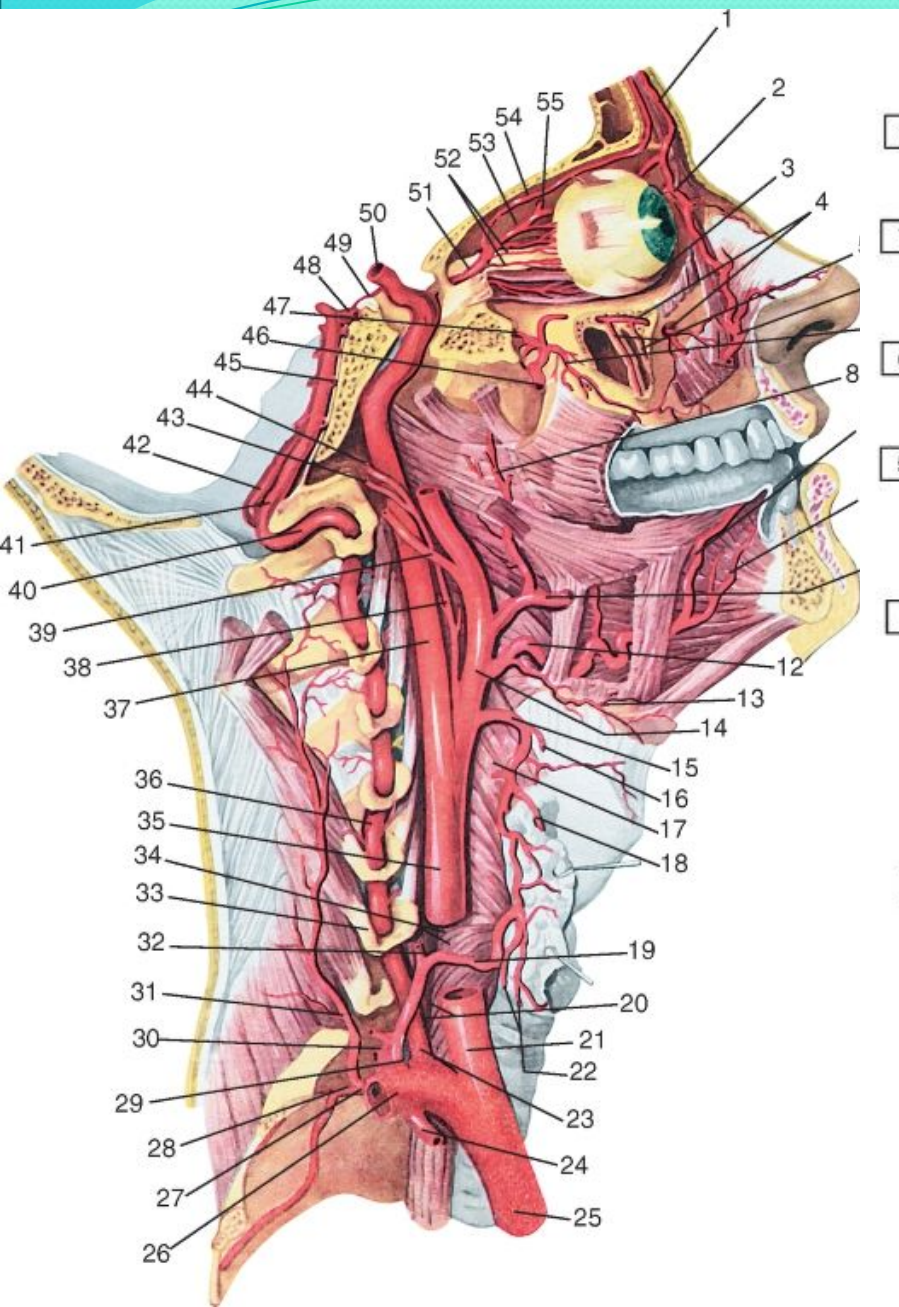




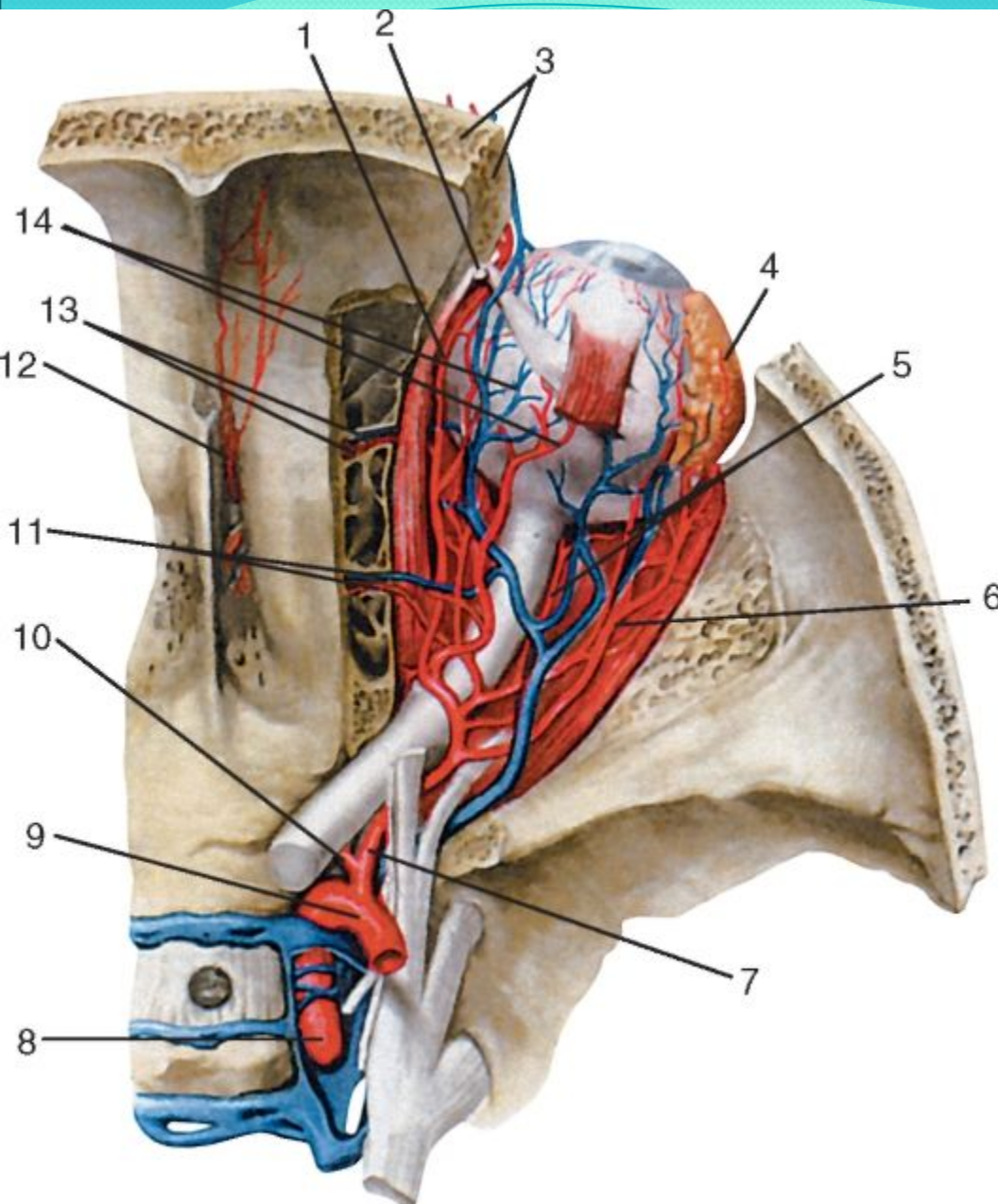
Верхнечелюстная артерия в крыловидно-нёбной ямке (схема): 1 - крылонёбный узел; 2 - подглазничные артерия и нерв в нижней глазничной щели; 3 - клиновидно-нёбное отверстие; 4 - клиновидно-нёбная артерия задние верхние носовые нервы; 5 - глоточная ветвь верхнечелюстной артерии; 6 - большой нёбный канал; 7 - большая нёбная артерия; 8 - малая нёбная артерии; 9 - нисходящая нёбная артерия; 10 - артерия и нерв крыловидного канала; 11 - верхнечелюстная артерия; 12 - крыловидно-верхнечелюстная щель; 13 - круглое отверстие



# ТОПОГРАФИЯ ВНУТРЕННЕЙ СОННОЙ АРТЕРИИ



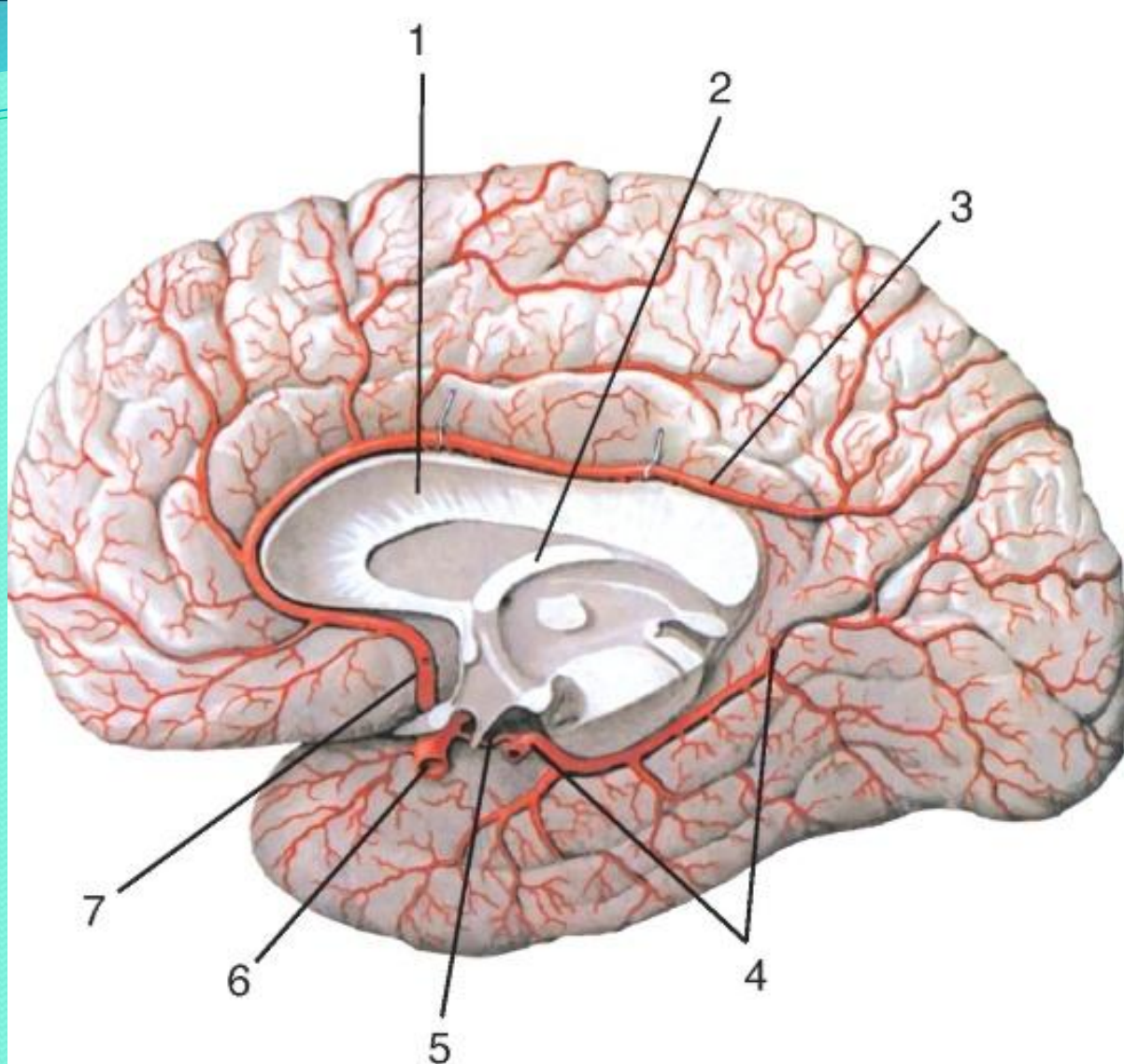




Пещеристая и мозговая части внутренней сонной артерии (глазная артерия, верхняя стенка глазницы удалена):

1 - надглазничная артерия; 2 - блок; 3 - чешуя лобной кости; 4 - слёзная железа; 5 - задние короткие ресничные артерии; 6 - слезная артерия; 7 - глазная артерия; 8, 9 - внутренняя сонная артерия; 10 - центральная артерия сетчатки; 11 - задние решётчатые артерия и вена; 12 - передняя менингеальная артерия; 13 - передние решётчатые артерия и вена; 14 - задние длинные решётчатые артерии и вены





Артерии на медиальной и нижней поверхностях полушария головного мозга:

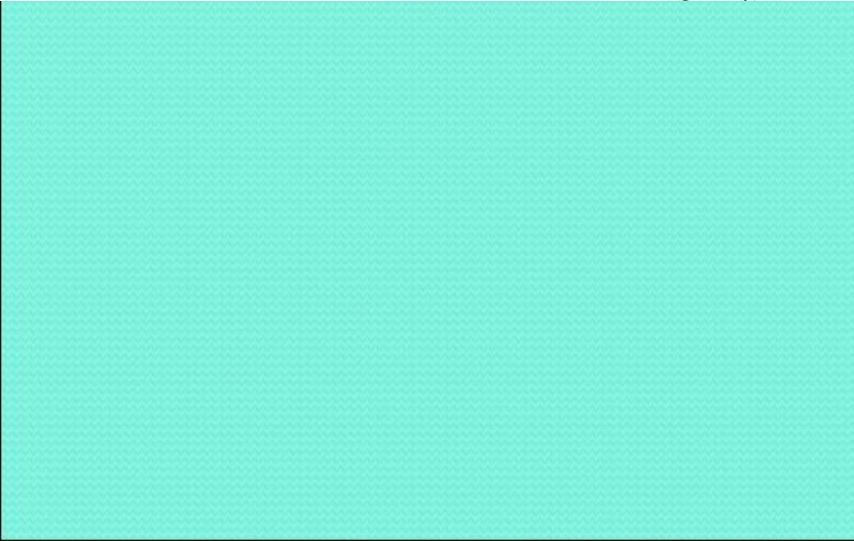
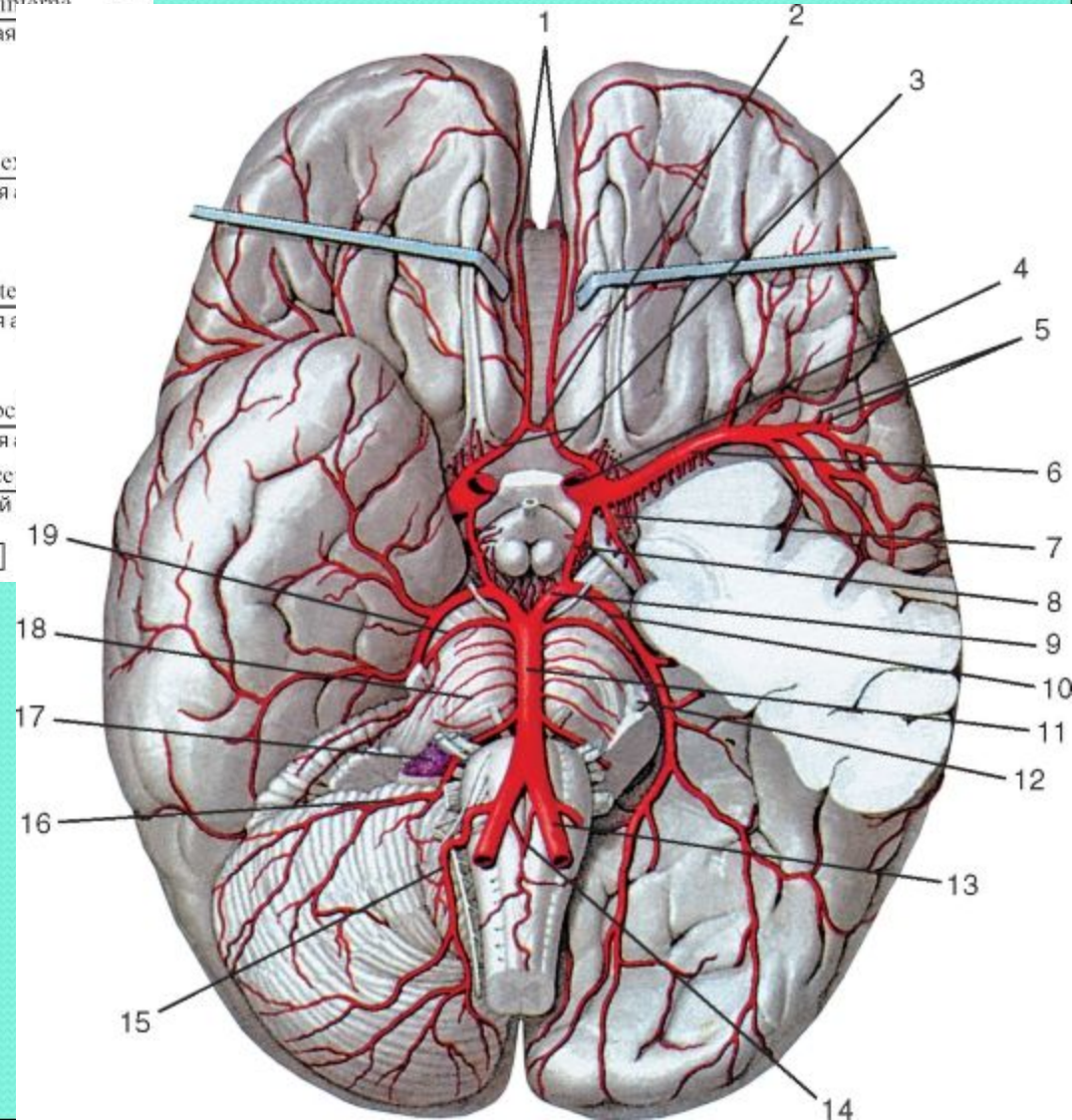
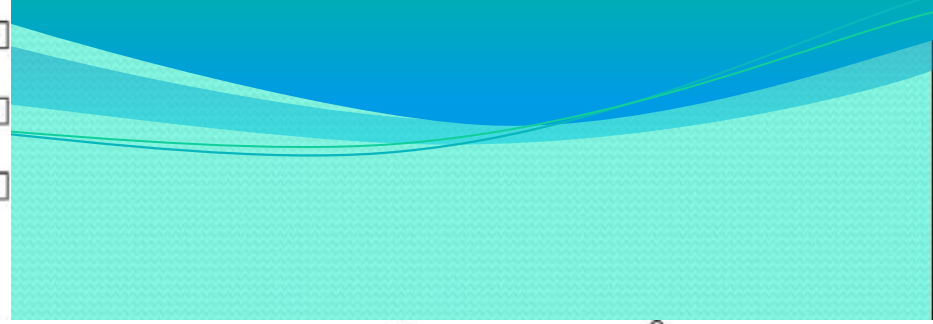
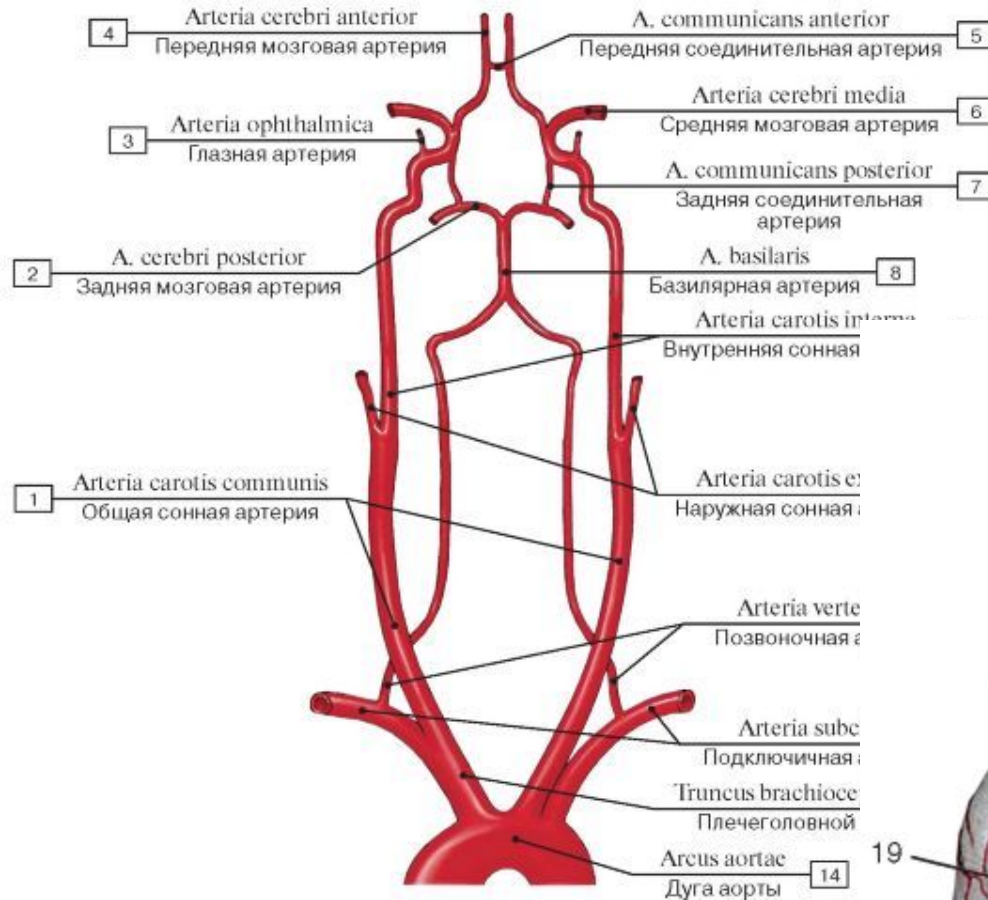
1 - мозолистое тело; 2 - свод; 3, 7 - передняя мозговая артерия; 4 - задняя мозговая артерия; 5 - задняя соединительная артерия; 6 - внутренняя сонная артерия



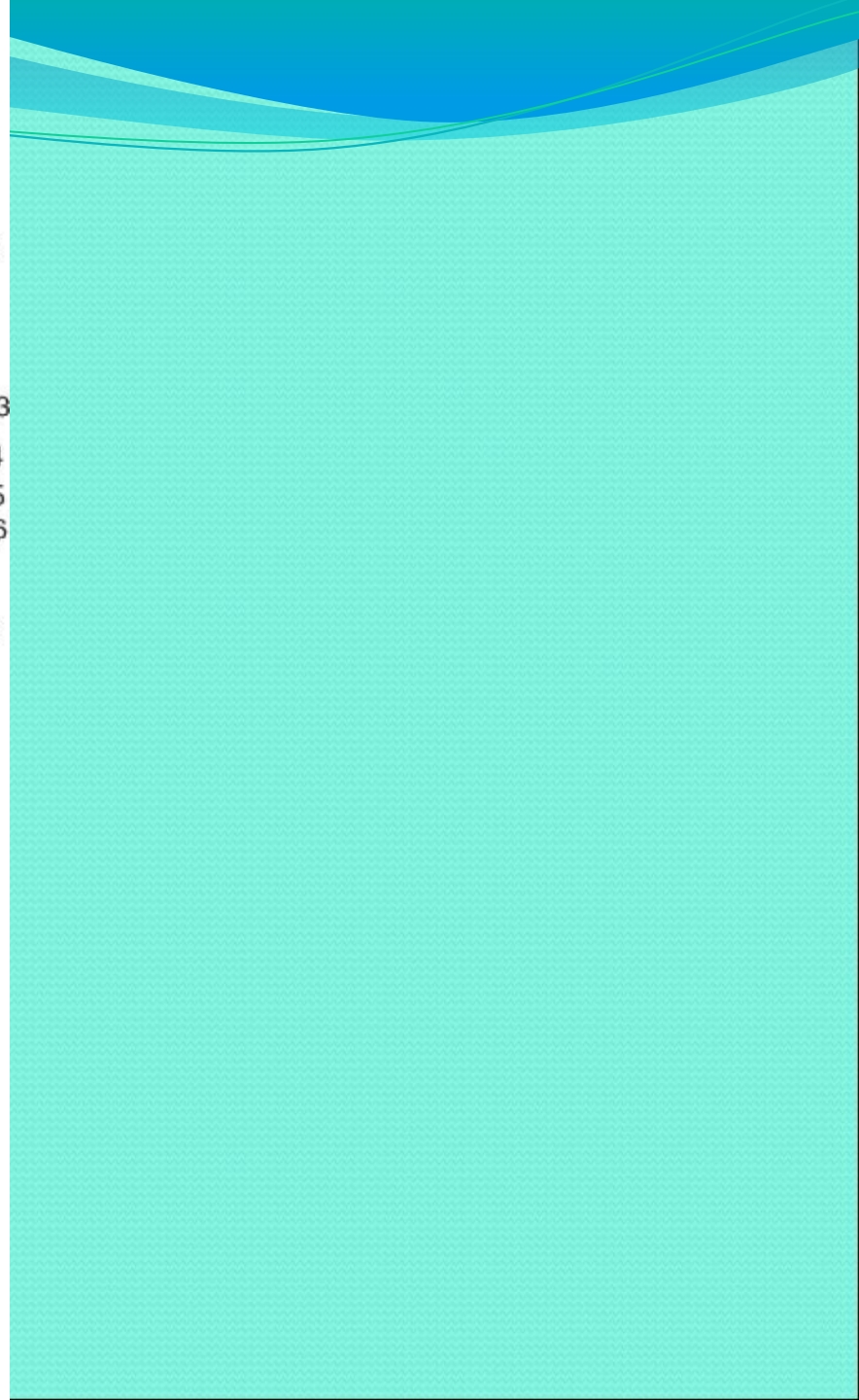
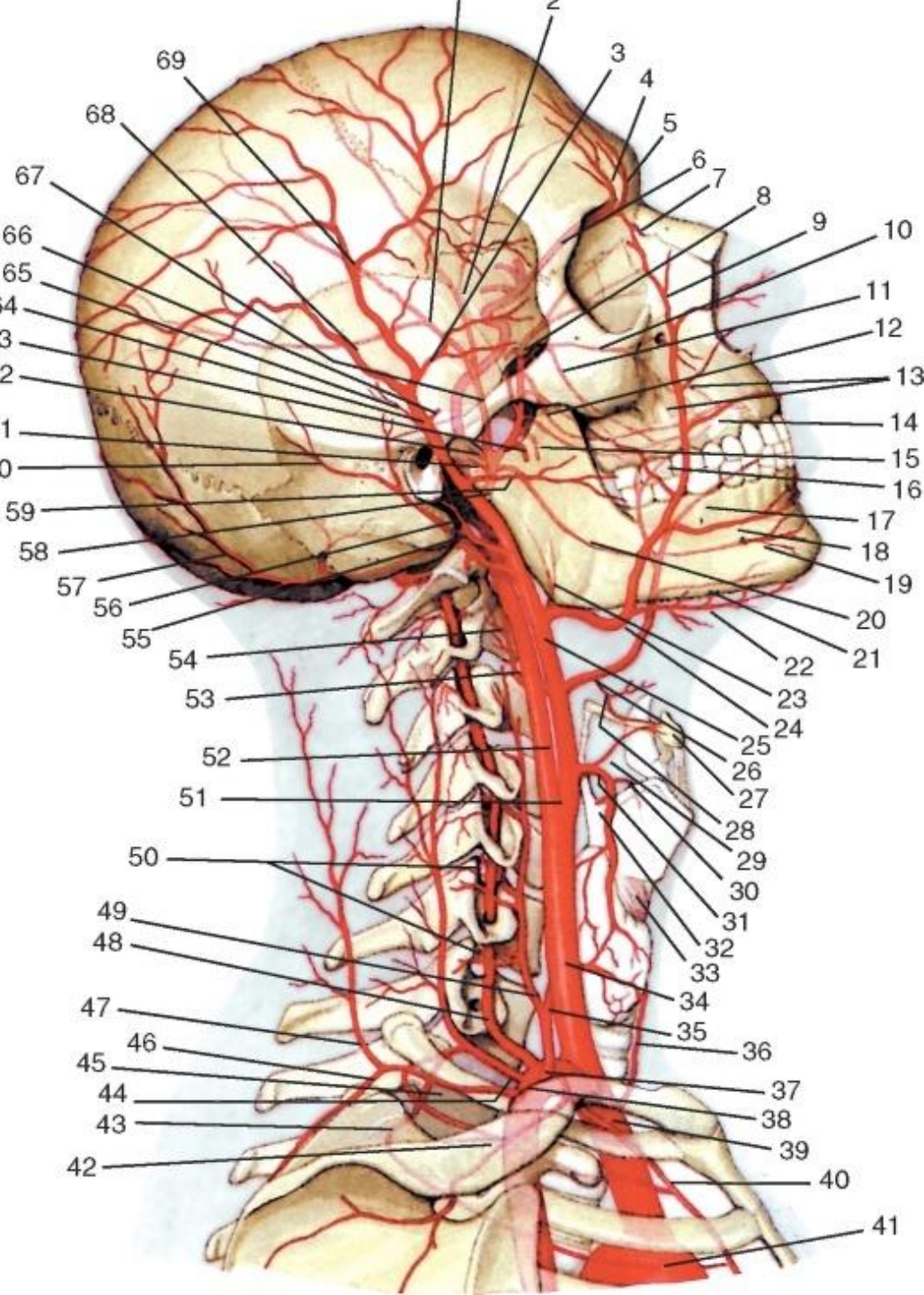
Ветви средней мозговой артерии на дорсолатеральной поверхности полушария головного мозга



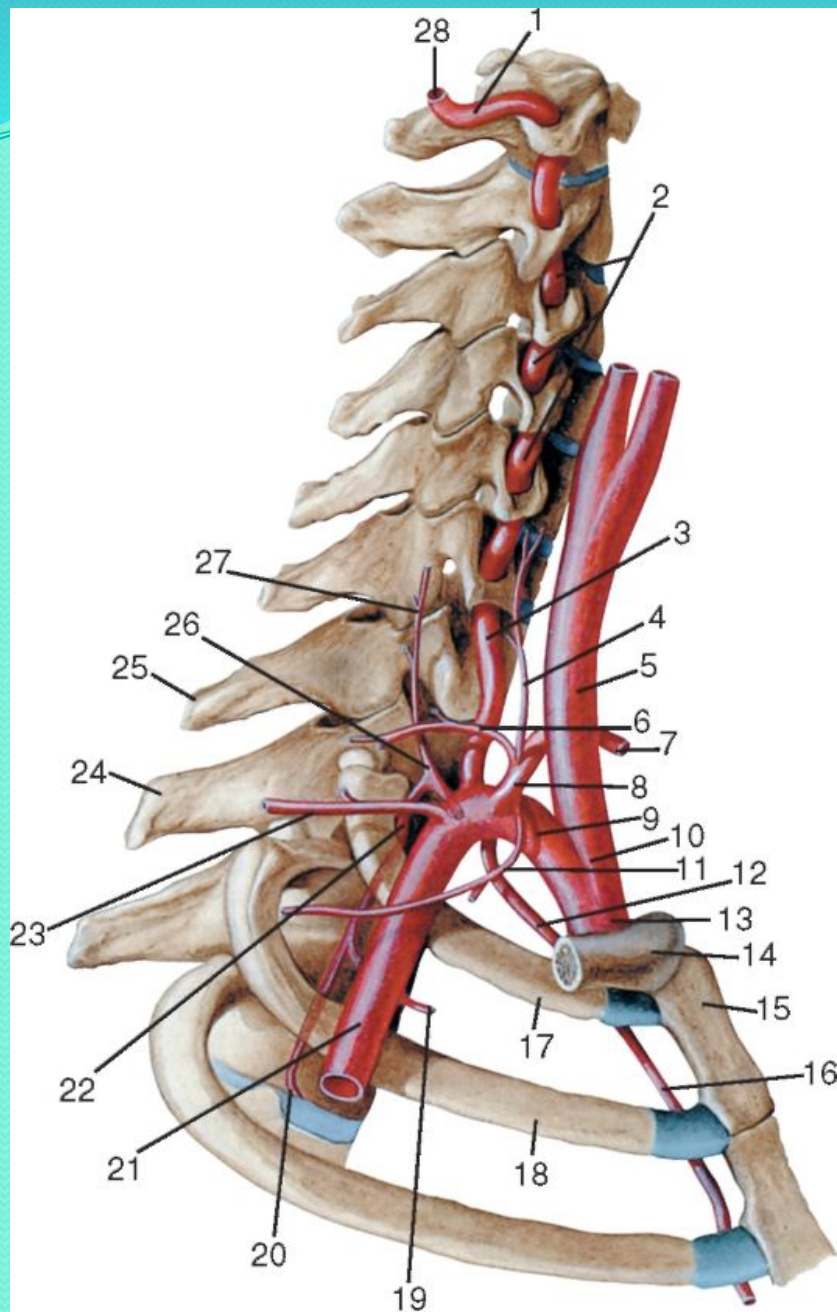






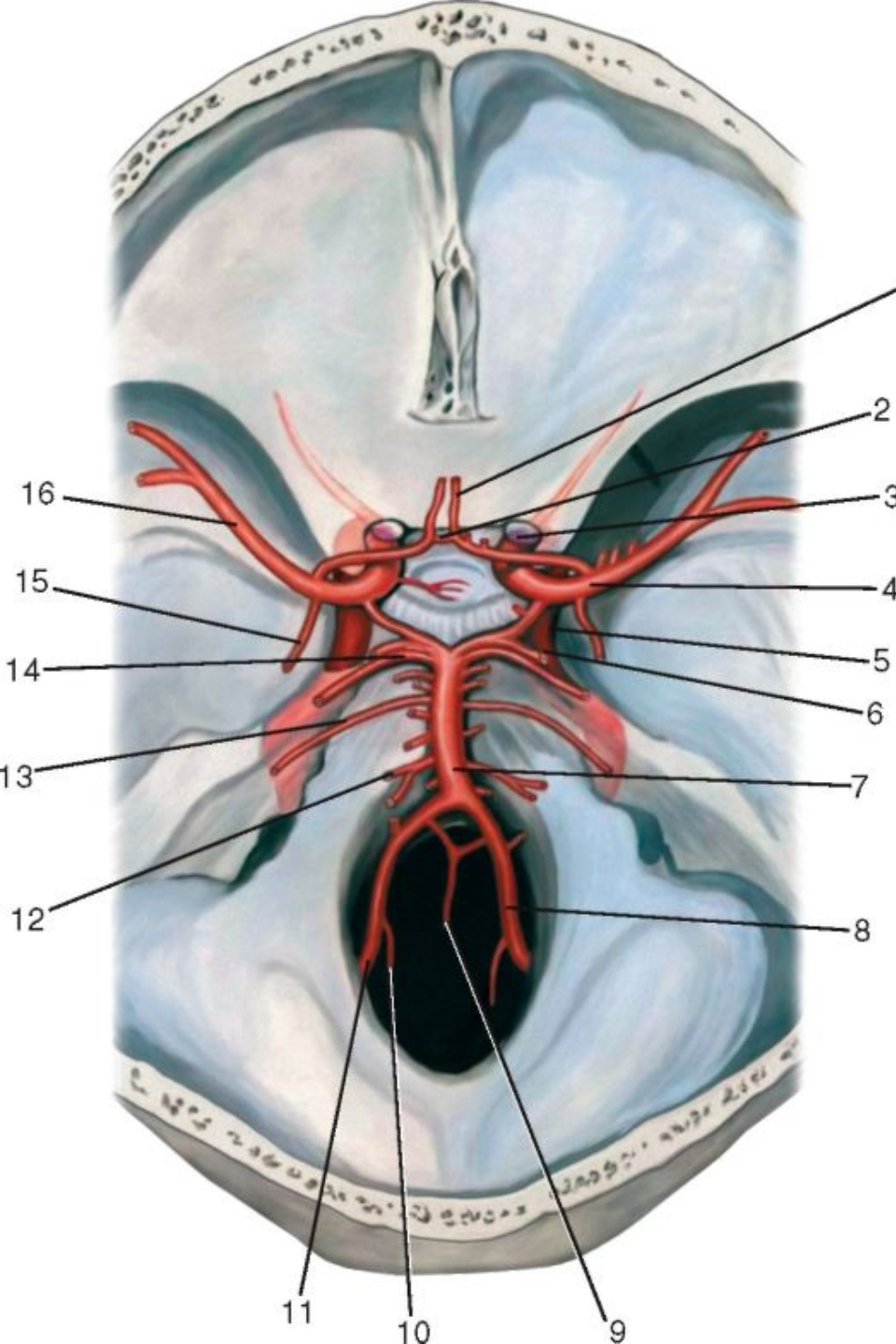






1 - атлантовая часть позвоночной артерии; 2 - поперечно-отростковая (шейная) часть позвоночной артерии; 3 - предпозвоночная часть позвоночной артерии; 4 - восходящая шейная артерия; 5, 10 - общая сонная артерия; 6 - восходящая шейная артерия; 7 - нижняя щитовидная артерия; 8 - щитошейный ствол; 9 - подключичная артерия; 11 - надлопаточная артерия; 12, 16 - внутренняя грудная артерия; 13 - плечеголовной ствол; 14 - ключица; 15 - рукоятка грудины; 17 - I ребро; 18 - II ребро; 19 - первая задняя межрёберная артерия; 20 - вторая задняя межреберная артерия; 21 - подмышечная артерия; 22 - наивысшая межреберная артерия; 23 - нисходящая лопаточная артерия; 24 - первый грудной позвонок; 25 - седьмой шейный позвонок; 26 - реберно-шейный ствол; 27 - глубокая шейная артерия; 28 - внутричерепная часть позвоночной артерии

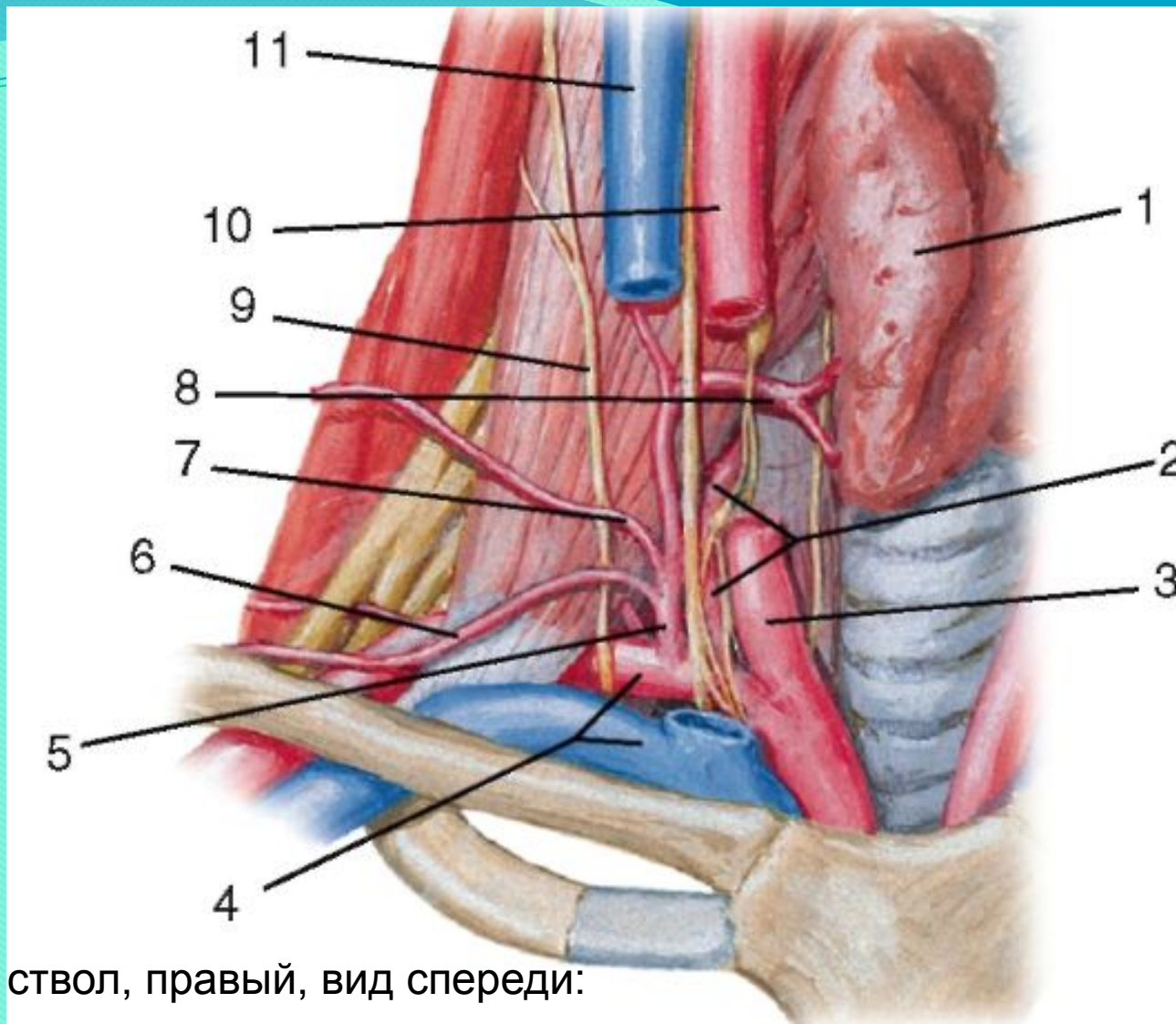




Ветви базилярной и внутренней сонной артерий в полости черепа, вид со стороны полости черепа:

- 1 - передняя мозговая артерия;
- 2 - передняя соединительная артерия;
- 3 - внутренняя сонная артерия;
- 4 - правая средняя мозговая артерия;
- 5 - задняя соединительная артерия;
- 6 - задняя мозговая артерия;
- 7 - базилярная артерия;
- 8 - правая позвоночная артерия;
- 9 - передняя спинномозговая артерия;
- 10 - задняя спинномозговая артерия;
- 11 - левая позвоночная артерия;
- 12 - задняя нижняя мозжечковая артерия;
- 13 - передняя нижняя мозжечковая артерия;
- 14 - верхняя мозжечковая артерия;
- 15 - передняя ворсинчатая артерия;
- 16 - левая средняя мозговая артерия

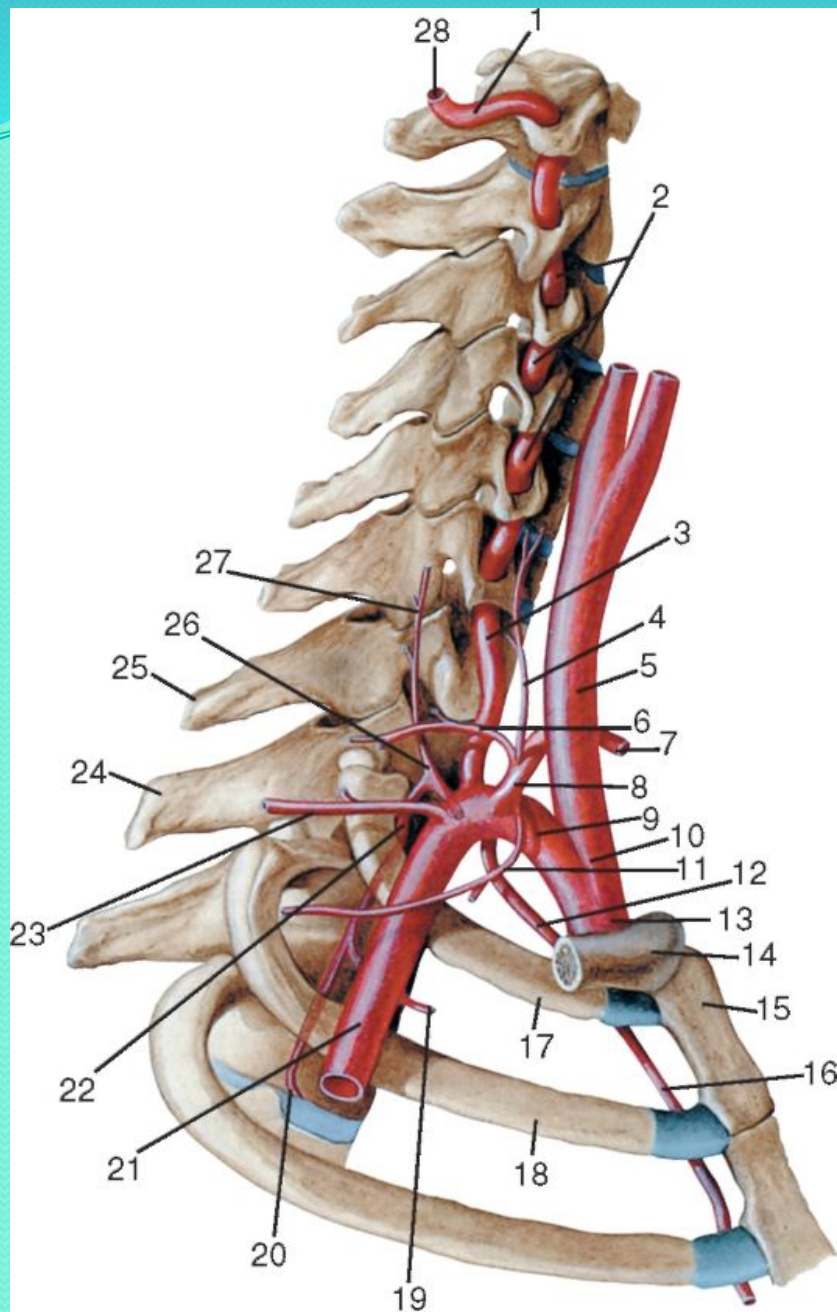




Щитошейный ствол, правый, вид спереди:

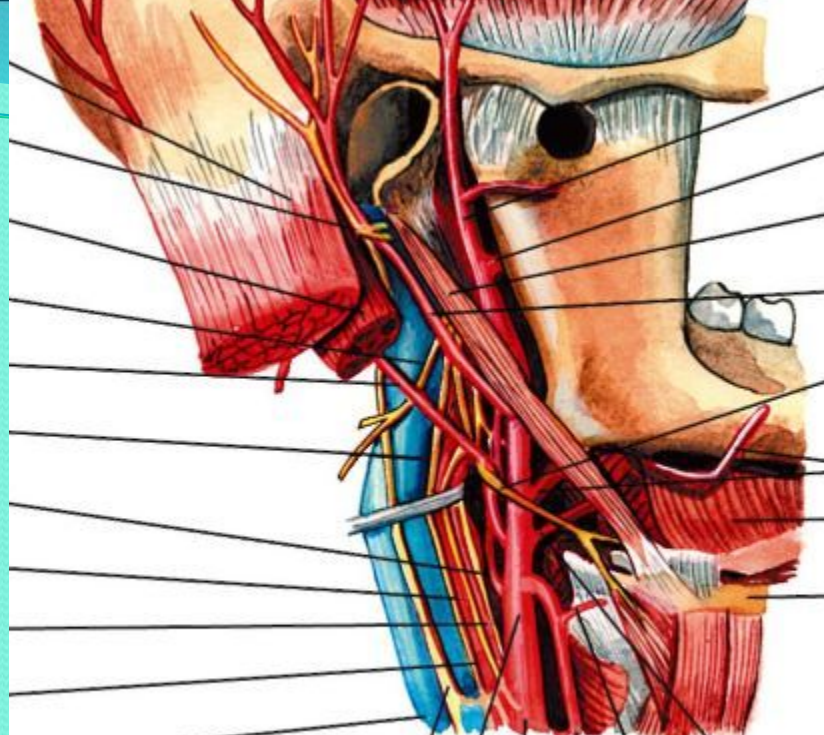
1 - щитовидная железа; 2 - позвоночная артерия; 3, 10 - правая общая сонная артерия; 4 - правые подключичные артерия и вена; 5 - щитошейный ствол; 6 - надлопаточная артерия; 7 - поперечная артерия шеи; 8 - нижняя щитовидная артерия; 9 - диафрагмальный нерв; 11 - внутренняя яремная вена





1 - атлантовая часть позвоночной артерии; 2 - поперечно-отростковая (шейная) часть позвоночной артерии; 3 - предпозвоночная часть позвоночной артерии; 4 - восходящая шейная артерия; 5, 10 - общая сонная артерия; 6 - восходящая шейная артерия; 7 - нижняя щитовидная артерия; 8 - щитошейный ствол; 9 - подключичная артерия; 11 - надлопаточная артерия; 12, 16 - внутренняя грудная артерия; 13 - плечеголовной ствол; 14 - ключица; 15 - рукоятка грудины; 17 - I ребро; 18 - II ребро; 19 - первая задняя межрёберная артерия; 20 - вторая задняя межреберная артерия; 21 - подмышечная артерия; 22 - наивысшая межреберная артерия; 23 - нисходящая лопаточная артерия; 24 - первый грудной позвонок; 25 - седьмой шейный позвонок; 26 - реберно-шейный ствол; 27 - глубокая шейная артерия; 28 - внутричерепная часть позвоночной артерии





## КРОВΟΣНАБЖЕНИЕ

Височно-нижнечелюстной  
сустав  
*Articulatio*  
*temporomandibularis*



*a. auricularis*  
*profunda уз*

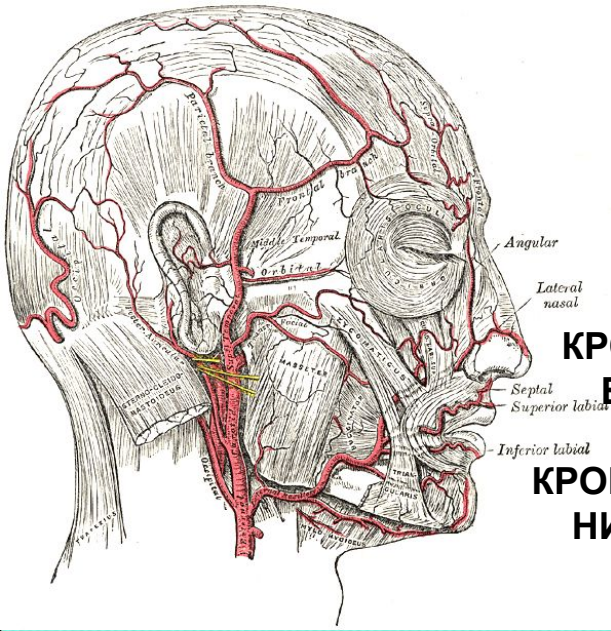


*a. maxillaris*



*a. carotis*  
*externa*





**КРОВΟΣНАБЖЕНИЕ  
ВЕРХНЕЙ ГУБЫ**

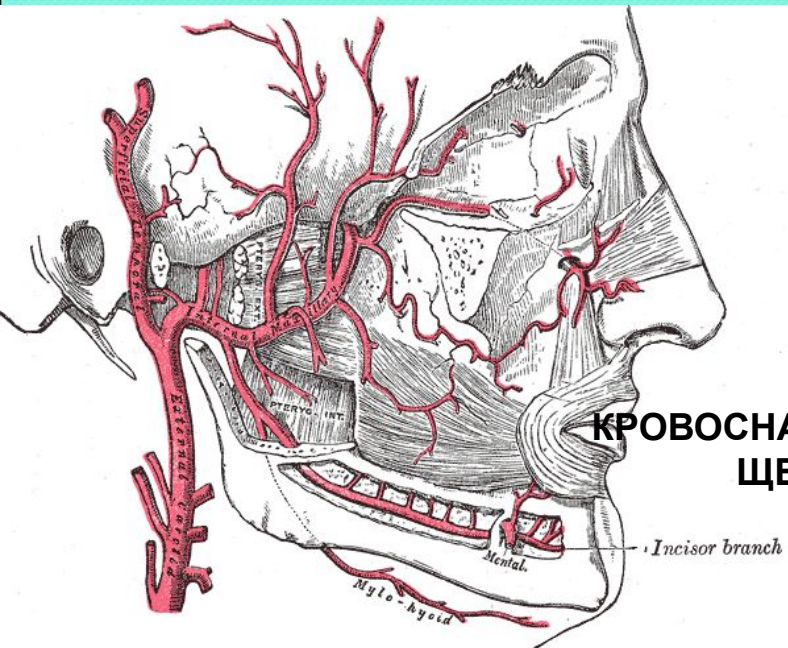
**КРОВΟΣНАБЖЕНИЕ  
НИЖНЕЙ ГУБЫ**

aa. labiales  
superior

aa. labiales  
inferior

a. facialis

a. carotis  
externa



**КРОВΟΣНАБЖЕНИЕ  
ЩЕК**

a. transversa  
faciea

a. temporalis  
superficialis

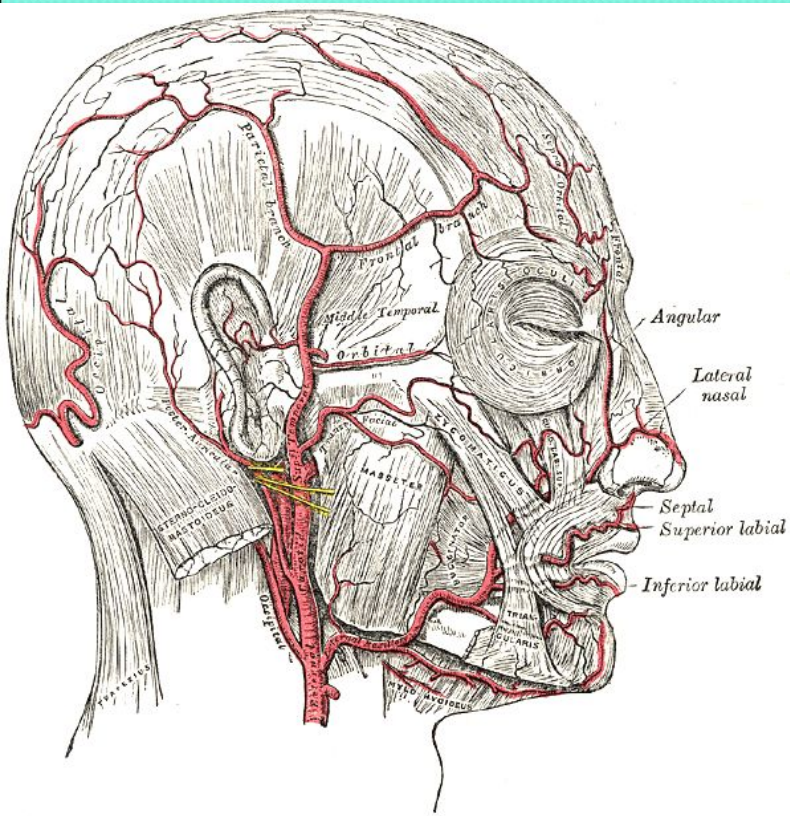
a. buccalis

a. maxillaris

a. carotis  
externa



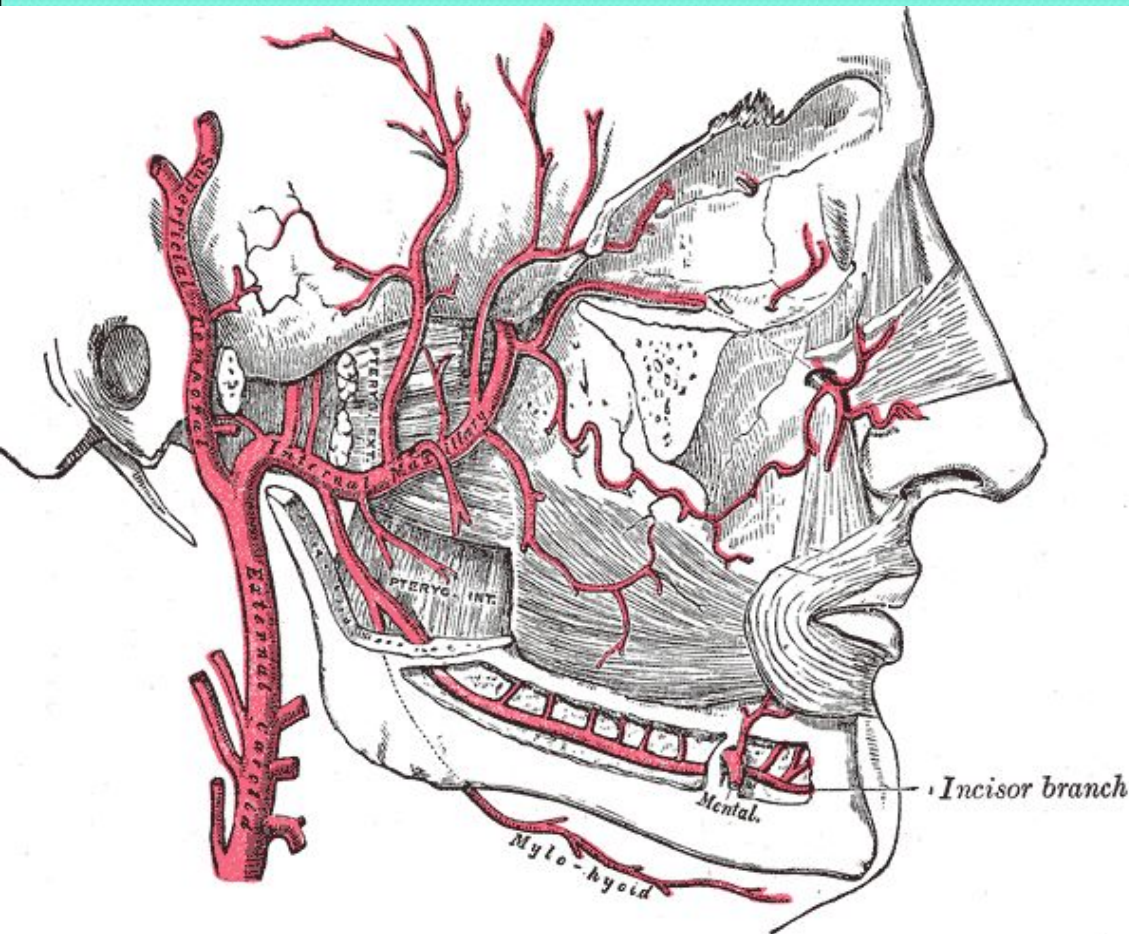
# Мимические мышцы



- *a. occipitalis* et *a. auricularis posterior* u3 *a. carotis externa*;
- *r. parietalis*, *r. frontalis* et *a. zygomaticoorbitalis* u3 *a. temporalis superficialis* u3 *a. carotis externa*;
- *a. supraorbitalis*, *a. supratrochlearis* (емену *a. frontalis*), *aa. Palpebrales medialis et lateralis* et *a. Dorsalis nasi* u3 *a. ophthalmica* u3 *a. carotis interna*;
- *a. angularis*, *a. labiales superior et inferior* u3 *a. facialis* u3 *a. carotis externa*;
- *a. infraorbitalis* et *a. buccalis* u3 *a. maxillaries* u3 *a. carotis externa*;
- *rr. auriculares anteriores* u3 *a. temporalis superficialis* u3 *a. carotis externs*;
- *a. mentalis* u3 *a. alveolaris inferior* u3 *a. maxillaris* u3 *a. carotis externa*;



# Жевательные мышцы



- *aa. temporales profundae anterior et posterior, a. temporalis media et rr. pterygoidei, a. masseterica u3 a. maxillaries u3 a. carotis externa;*
- *a. transversa faciei u3 a. carotis externa.*



# ТВЕРДОЕ НЕБО

Большая и малая  
небные а.

нисходящая небная а.

верхнечелюстная а.

Резцовая а.

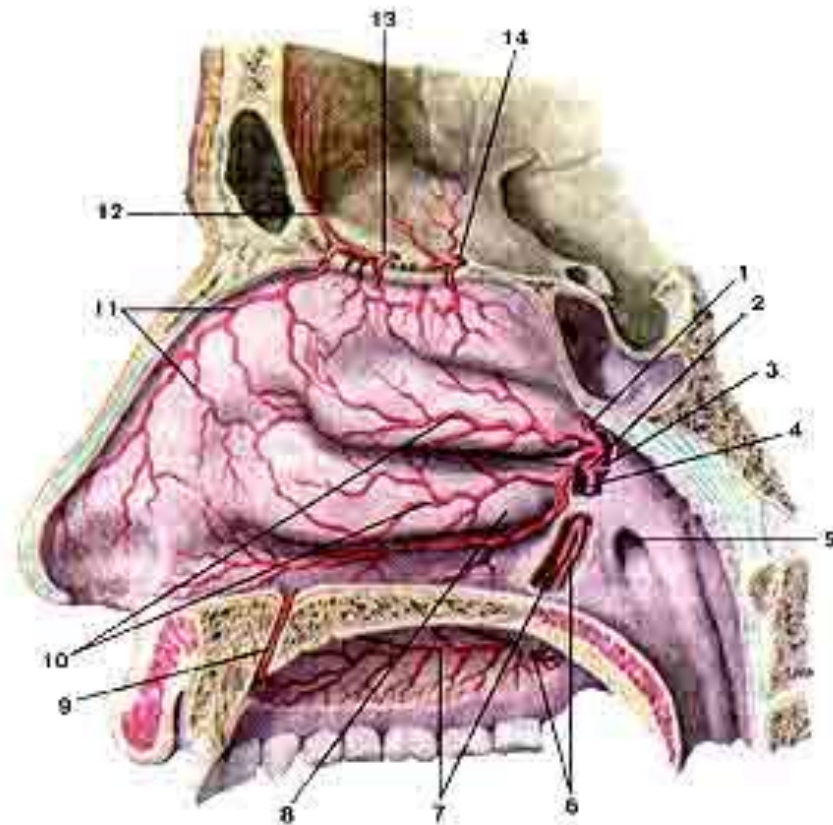
Носо-  
небная а.

Клиновидно-  
небная а.

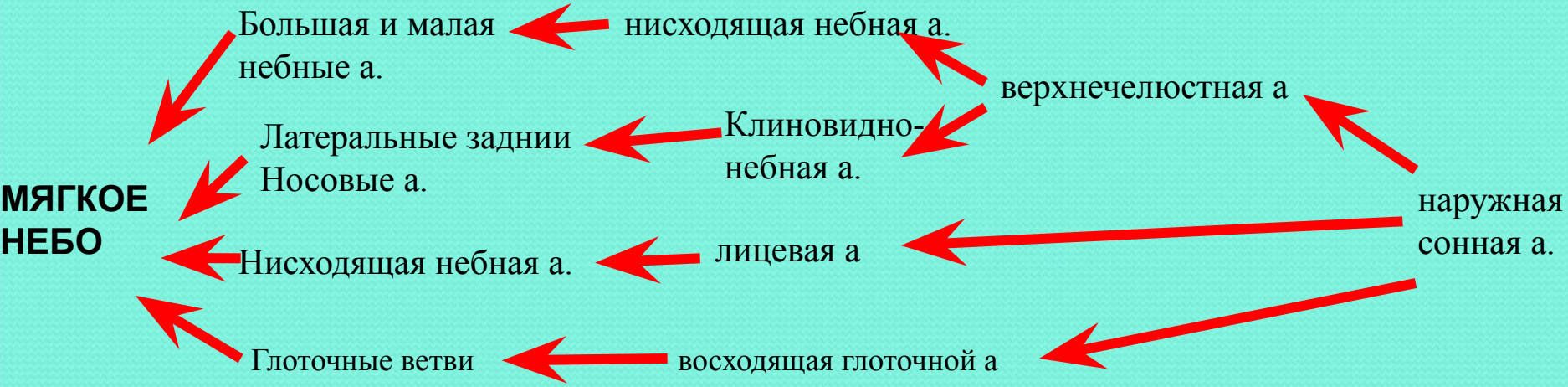
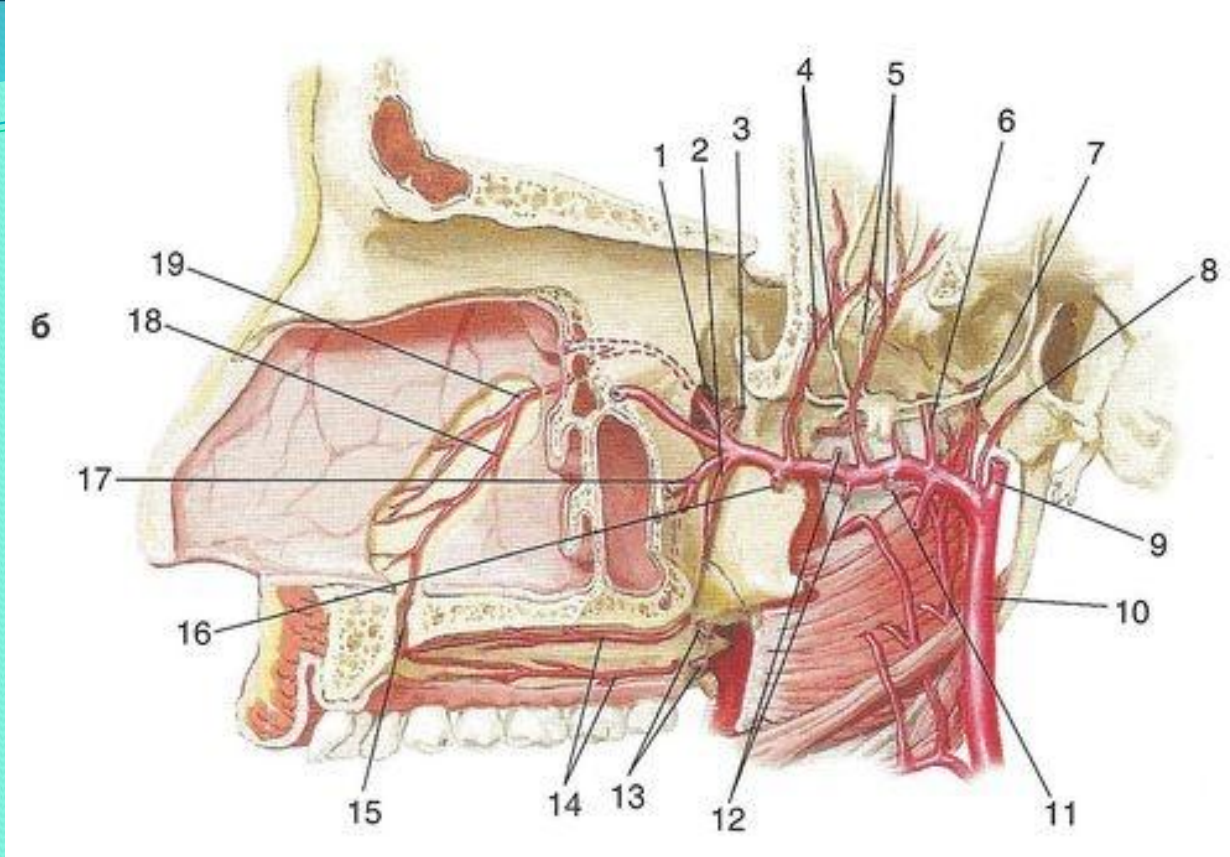
наружная сонная а.

Восходящая небная а.

лицевая а.





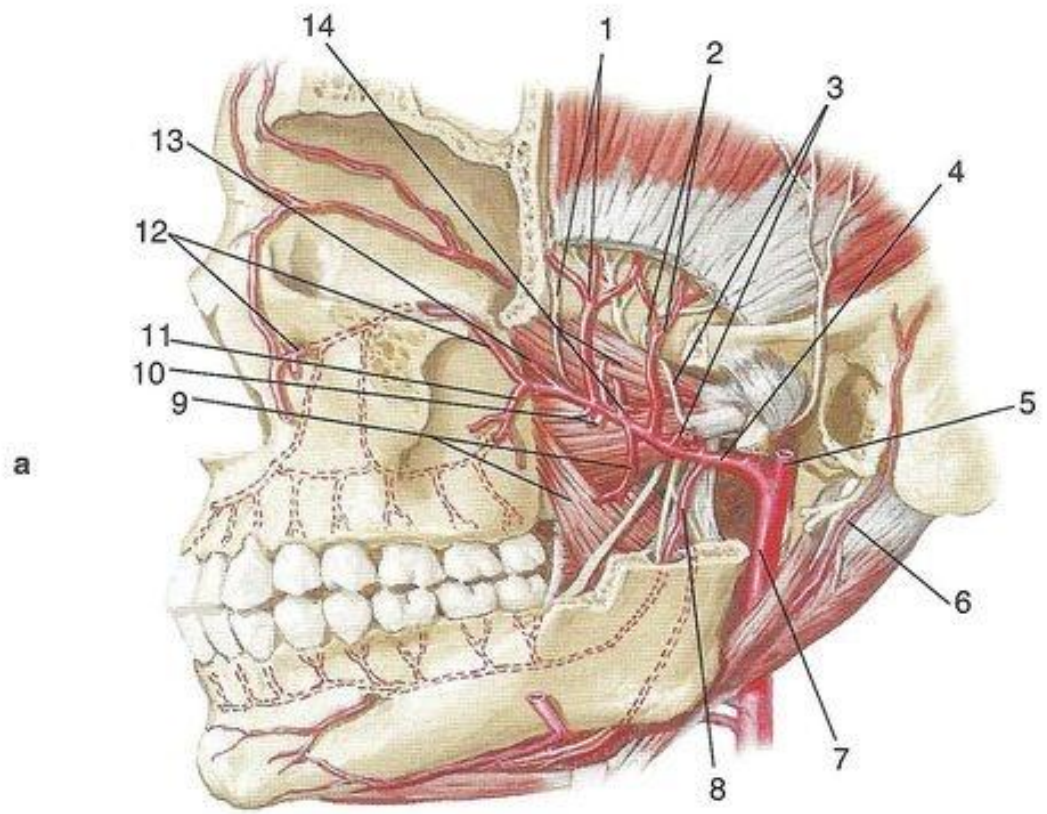




Дно полости рта



# КРОВΟΣНАБЖЕНИЕ ЗУБОВ



*Резцы, клыки  
частично премоляры  
верхней челюсти*

← Верхние передние альвеолярные а.

← подглазничная а.

*Зубы нижней  
челюсти*

← Нижняя альвеолярная а.

← верхнечелюстная а.

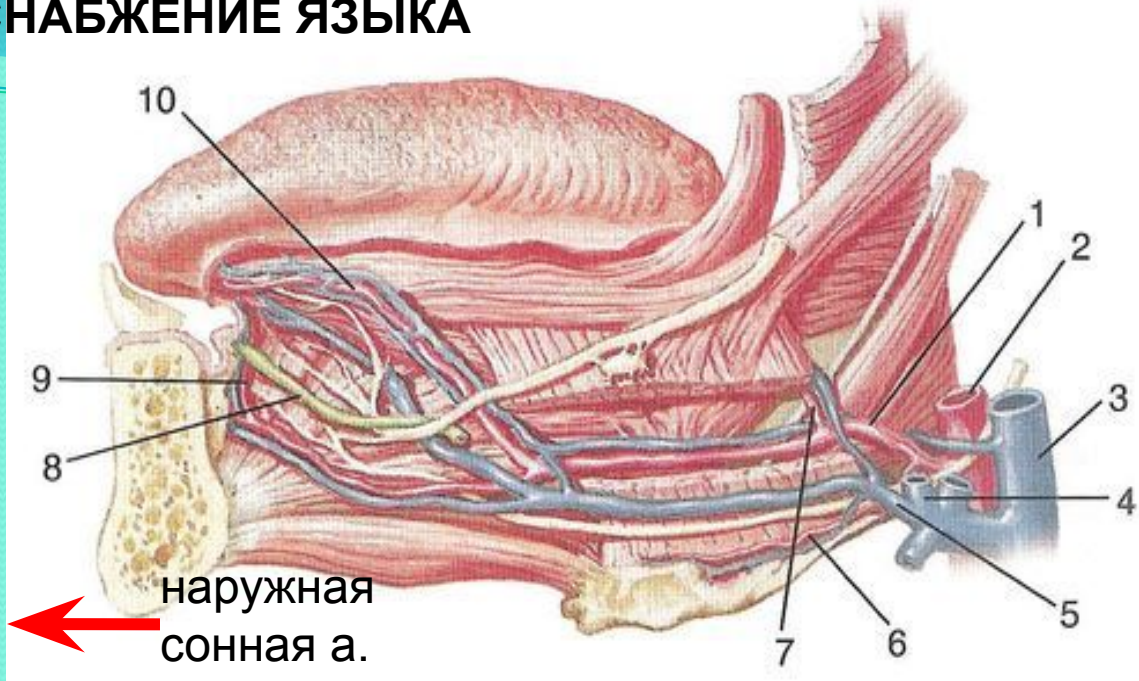
← Наружная сонная а.

*Моляры верхней  
челюсти*

← Верхние задние альвеолярные а.



# КРОВΟΣНАБЖЕНИЕ ЯЗЫКА



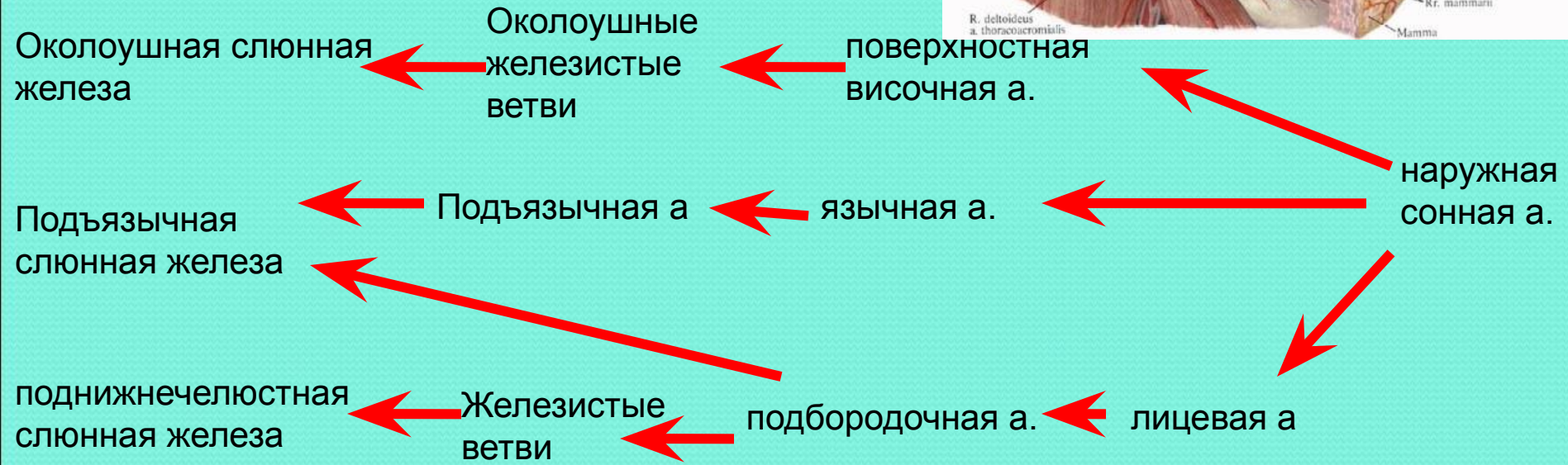
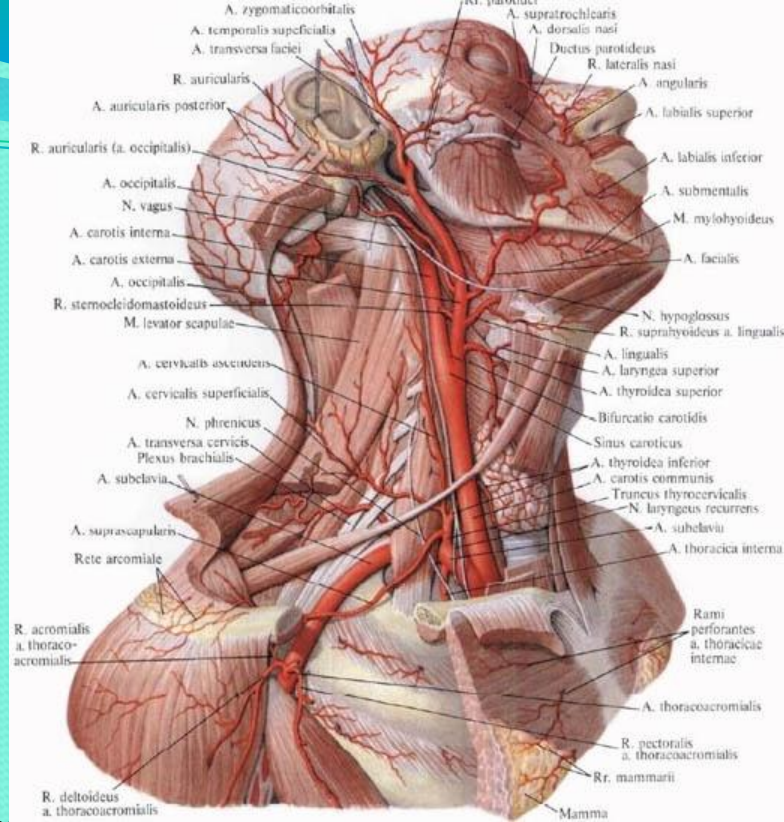
Дорсальные ветви  
языка, глубокая  
язычная а.

язычная  
артерия

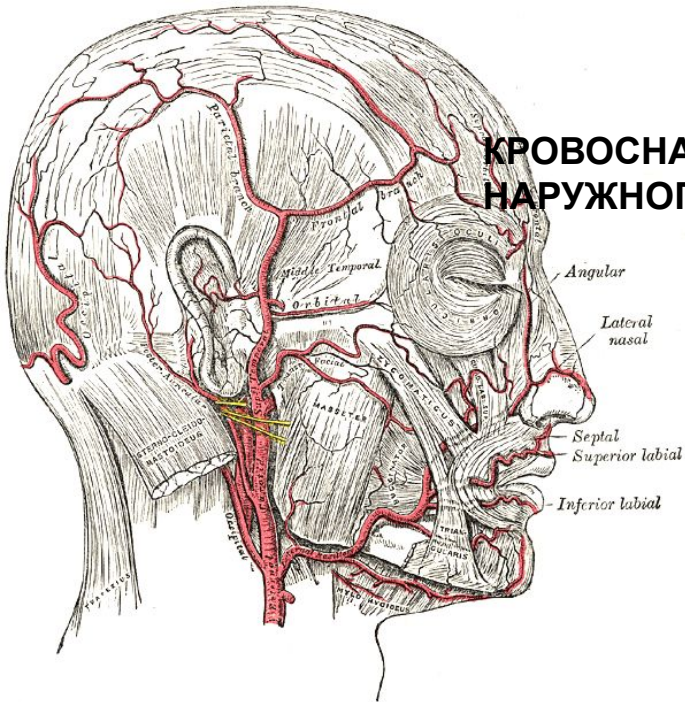
наружная  
сонная а.



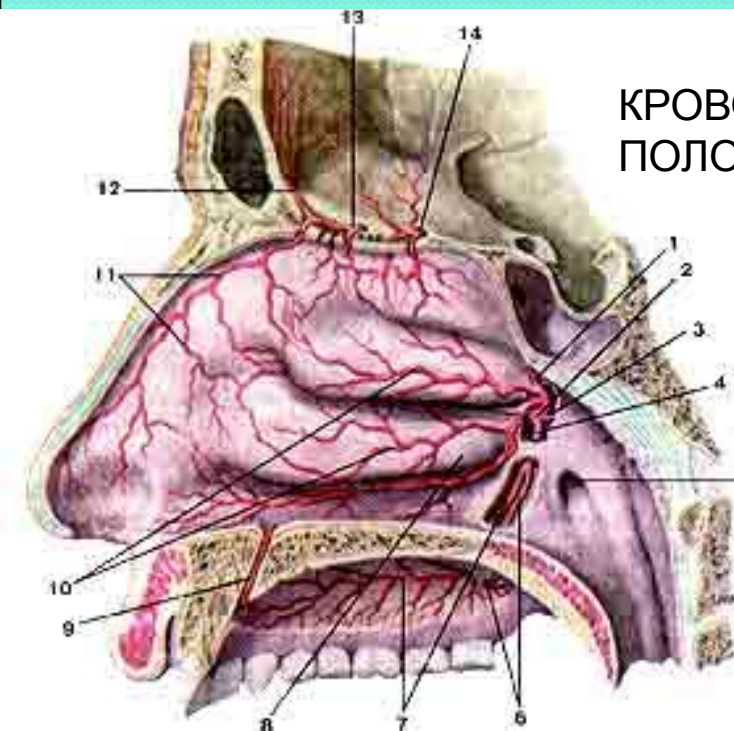
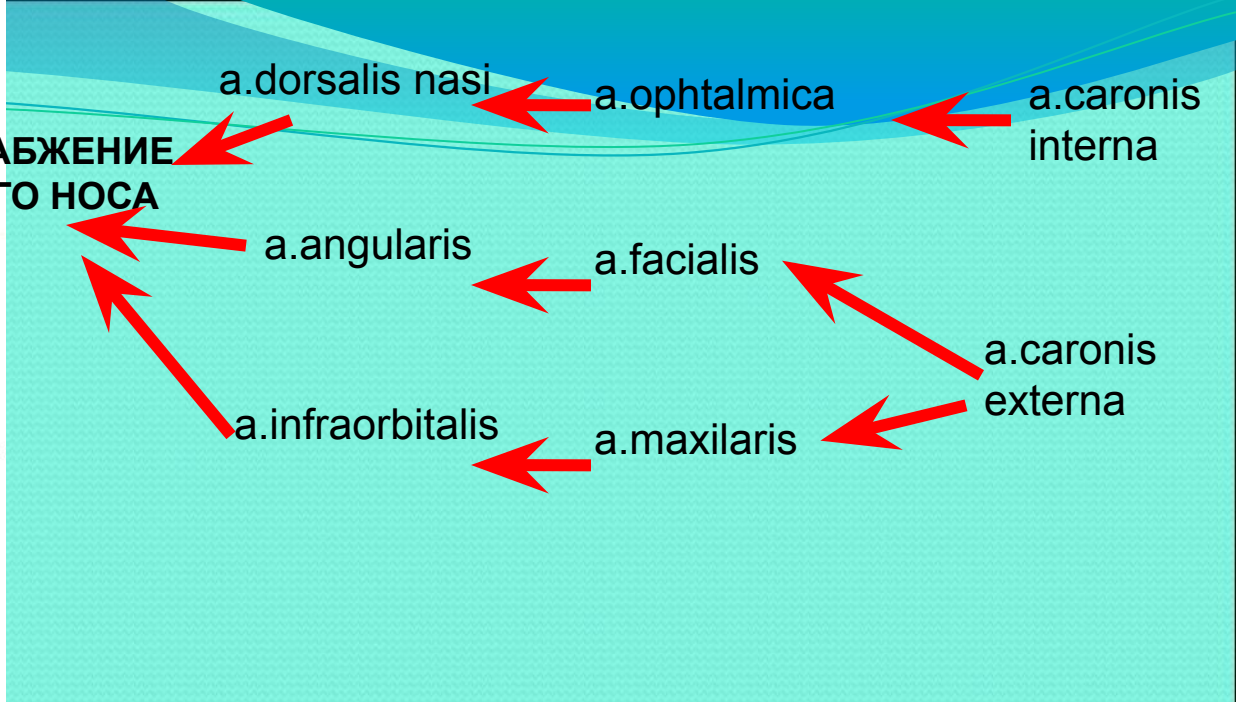
# КРОВΟΣНАБЖЕНИЕ СЛЮННЫХ ЖЕЛЕЗ



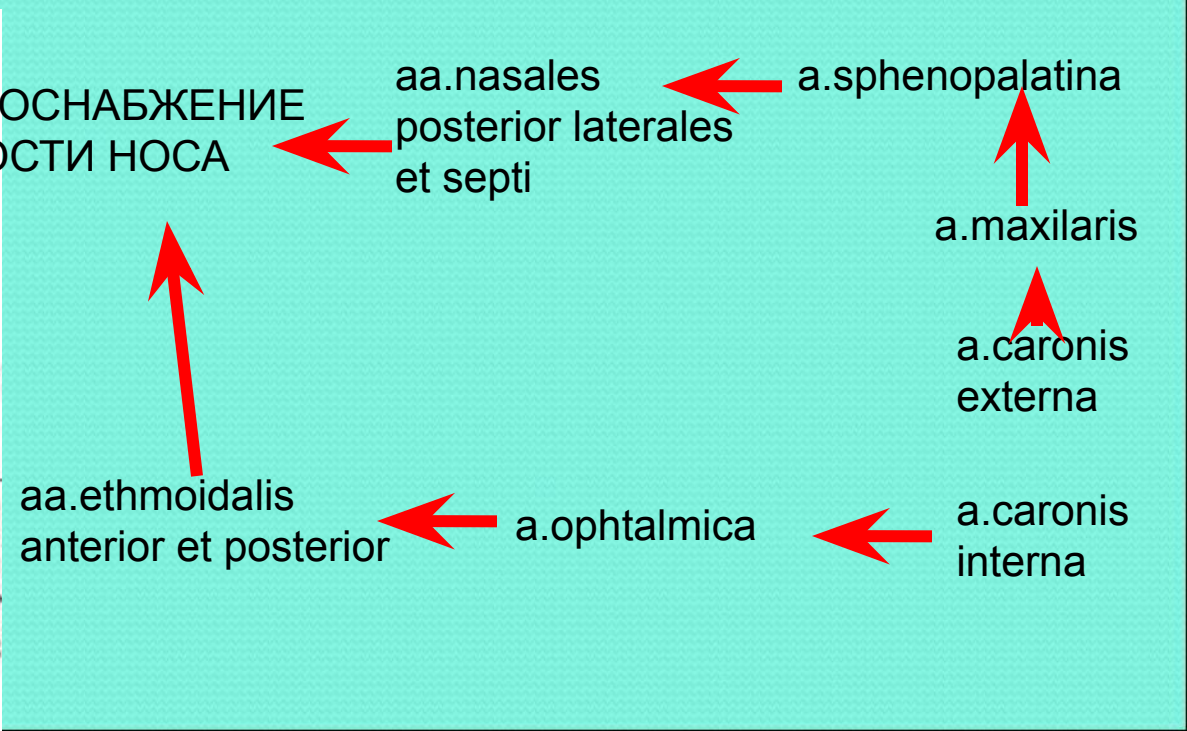




**КРОВΟΣНАБЖЕНИЕ  
НАРУЖНОГО НОСА**

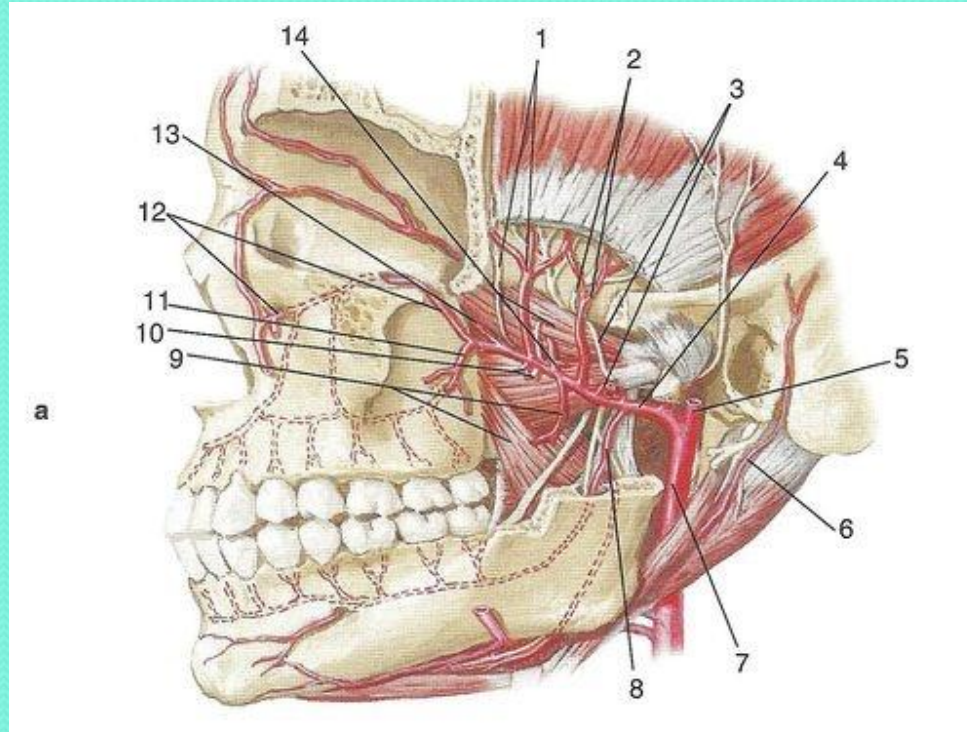
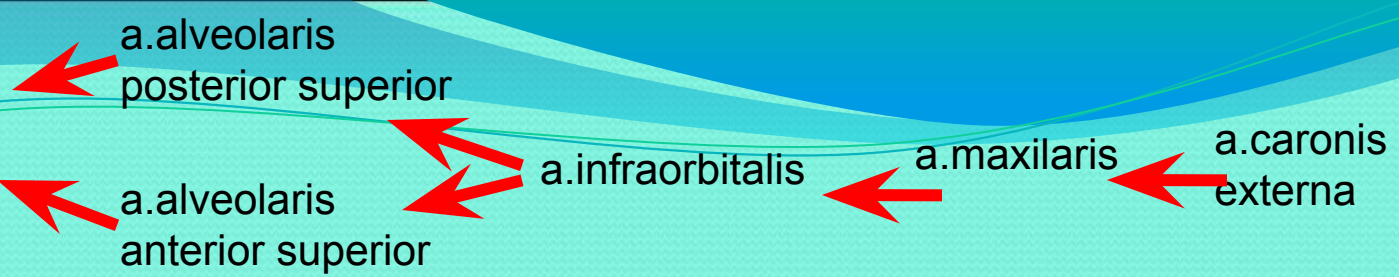


**КРОВΟΣНАБЖЕНИЕ  
ПОЛОСТИ НОСА**

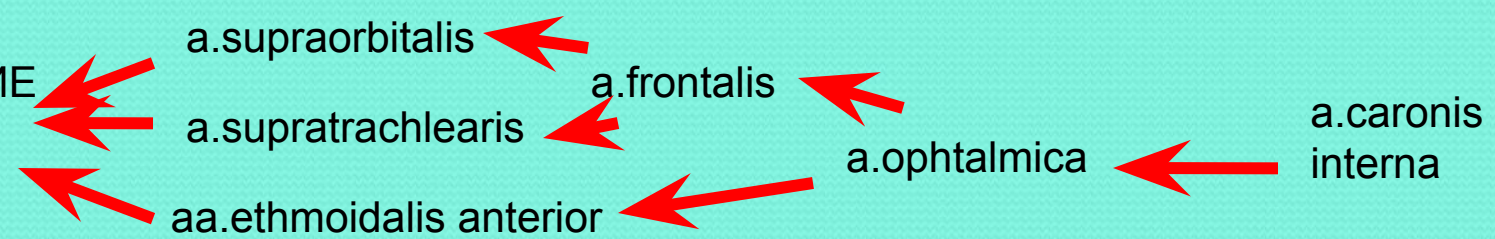




КРОВΟΣНАБЖЕНИЕ  
ВЕРХНЕЧЕЛЮСТНОЙ  
ПАЗУХИ



КРОВΟΣНАБЖЕНИЕ  
ЛОБНОЙ ПАЗУХИ





# КРОВΟΣНАБЖЕНИЕ КЛИНОВИДНОЙ ПАЗУХИ

aa.nasales posterior  
laterales

a.sphenopalatina

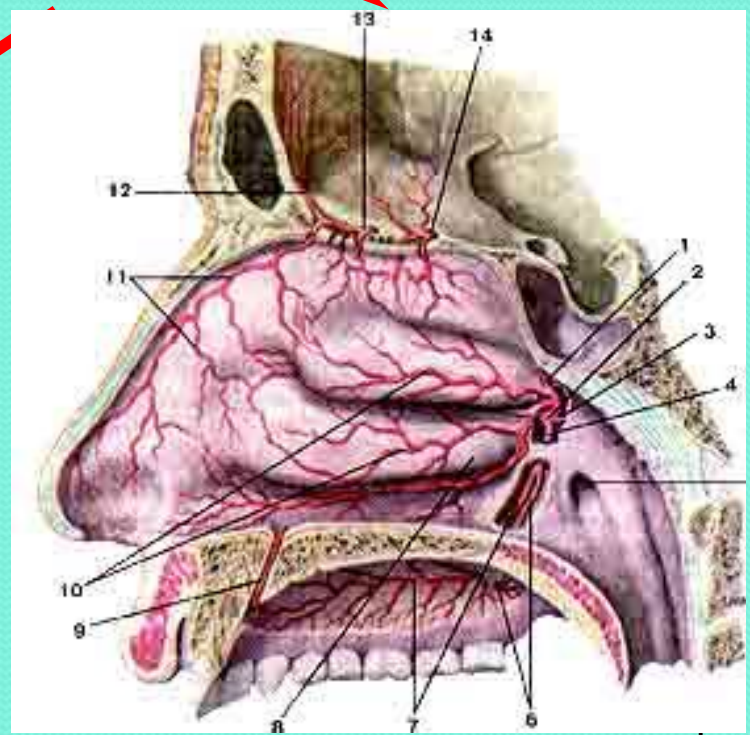
a.canalis pterigoidei

a.palatina  
descendens

a.meningea media

a.maxilaris

a.caronis externa



# КРОВΟΣНАБЖЕНИЕ РЕШЕТЧАТОГО ЛАБИРИНТА

aa.ethmoidalis  
anterior et posterior

a.ophtalmica

a.caronis  
interna

a.sphenopalatina

a.maxilaris

a.caronis  
externa



Орган зрения



**Platysma** A. facialis, a. transversa colli

**M. sternocleidomastoideus** A. thyroidea superior, a. sternocleidomastoidea, a. occipitalis

**M. digastricus**

a) venter anterior

**A. submentalis** (из a. facialis)

б) venter posterior **A. occipitalis**, a. auricularis posterior

**M. stylohyoideus** A. occipitalis, a. facialis, a. suprahyoideus, a. lingualis

**M. mylohyoideus** A. sublingualis (из a. lingualis), a. submentalis (из a. facialis)

**M. geniohyoideus** A. sublingualis(из a. lingualis), a. submentalis (из a. facialis)

**M. omohyoideus** A. thyroidea inferior, a.transversa colli

**M. sternohyoideus** A. thyroidea inferior, a.transversa colli

**M. sternothyroideus** A. thyroidea inferior, a.transversa colli

**M. thyrohyoideus** A. thyroidea inferior, a.transversa colli

**M. scalenus anterior** A. thyroidea inferior, a. cervicalis ascendens (из tr. thyrocervicalis)

**M. scalenus medius** A. vertebralis, a. cervicalis profunda (из tr. costocervicalis)

**M. scalenus posterior** A. cervicalis profunda, a. transversa colli, a. intercostalis posterior

**M. longus colli** A. vertebralis a. cervicalis ascendens, a. cervicalis profunda

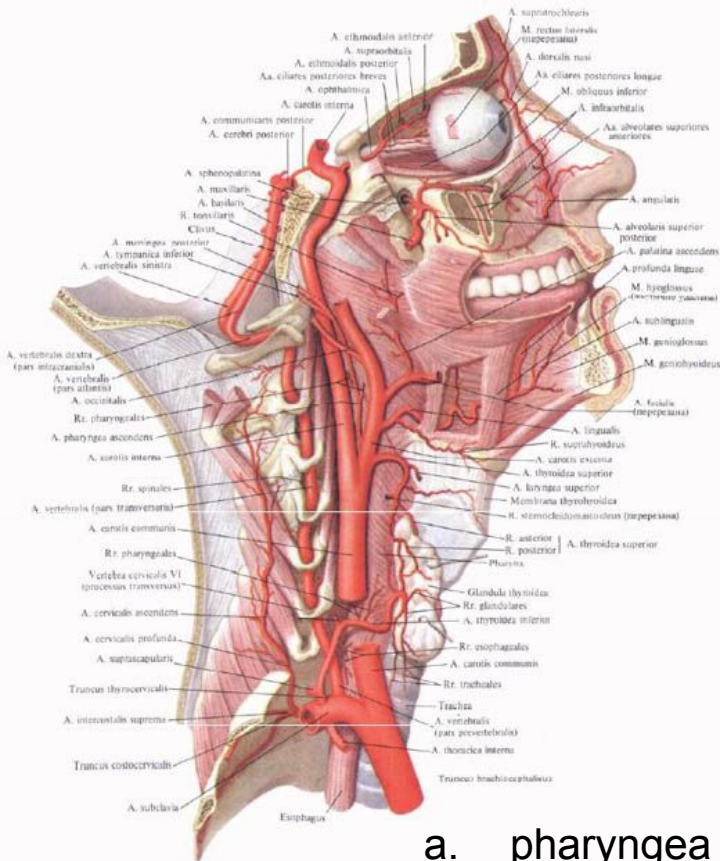
**M. longus capitis** A. vertebralis, a. cervicalis profunda

**M. rectus capitis anterior** A. vertebralis, a. pharyngea ascendens (из a. carotis externa)

**M. rectus capitis lateralis**

**A. occipitalis**, a. vertebralis





a. pharyngea ascendens

a. palatina ascendens

a. facialis

a. carotis externa

r. tonsilaris

a. thyoidea superior

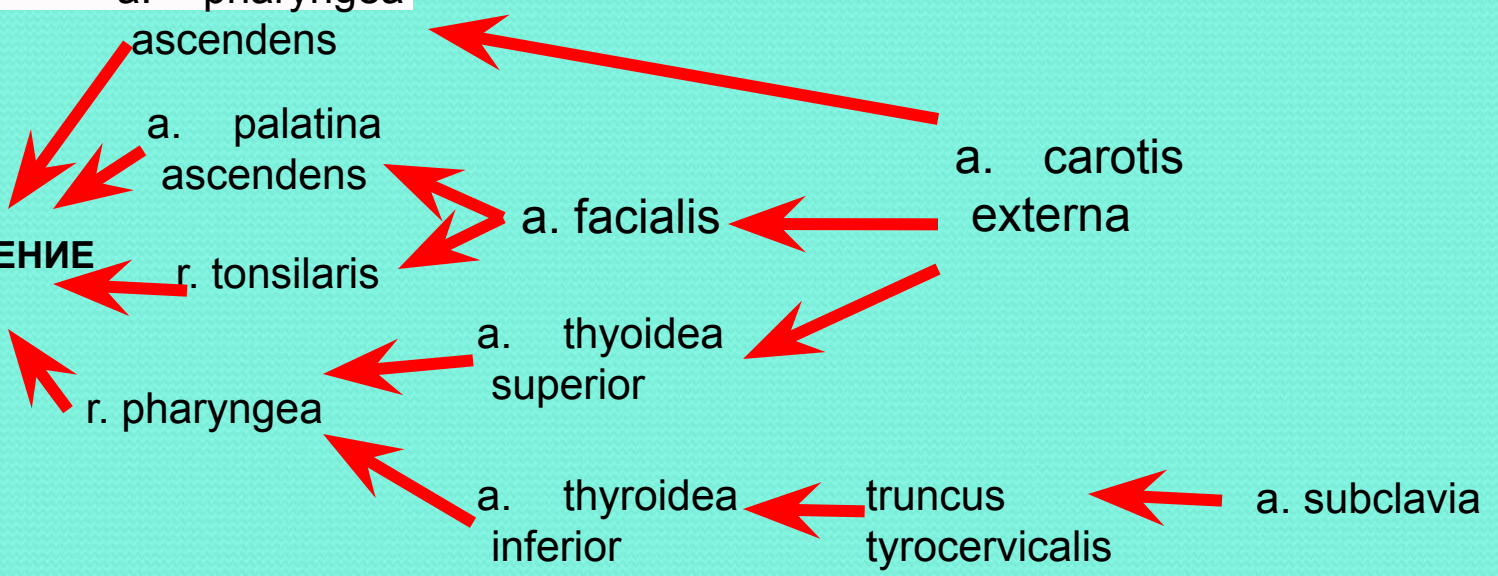
**КРОВΟΣНАБЖЕНИЕ ГЛОТКИ**

r. pharyngea

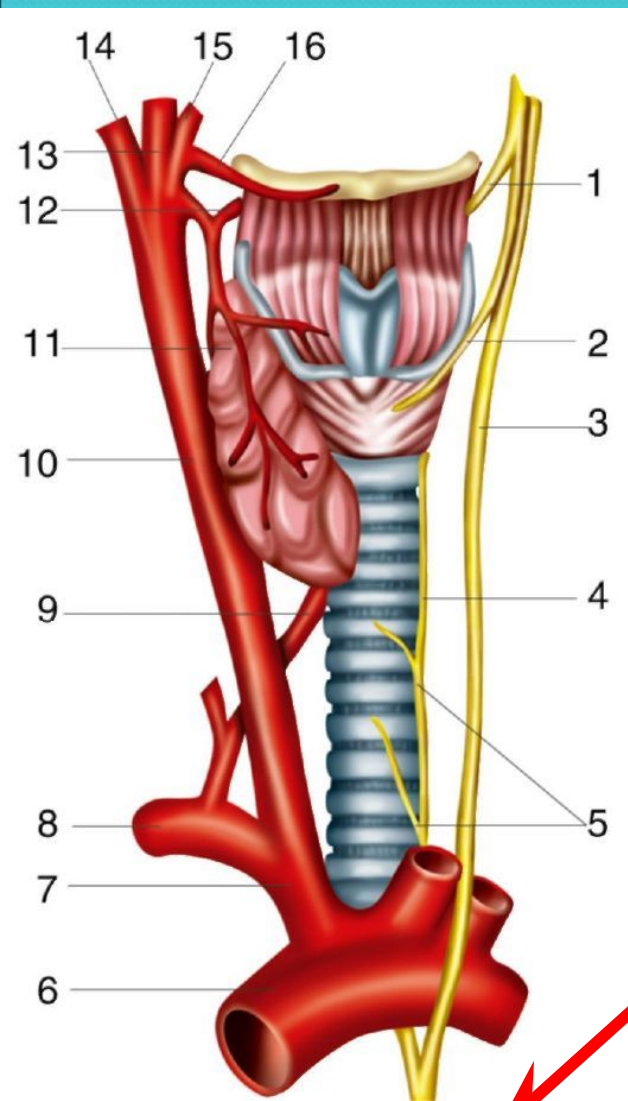
a. thyroidea inferior

truncus thyrocervicalis

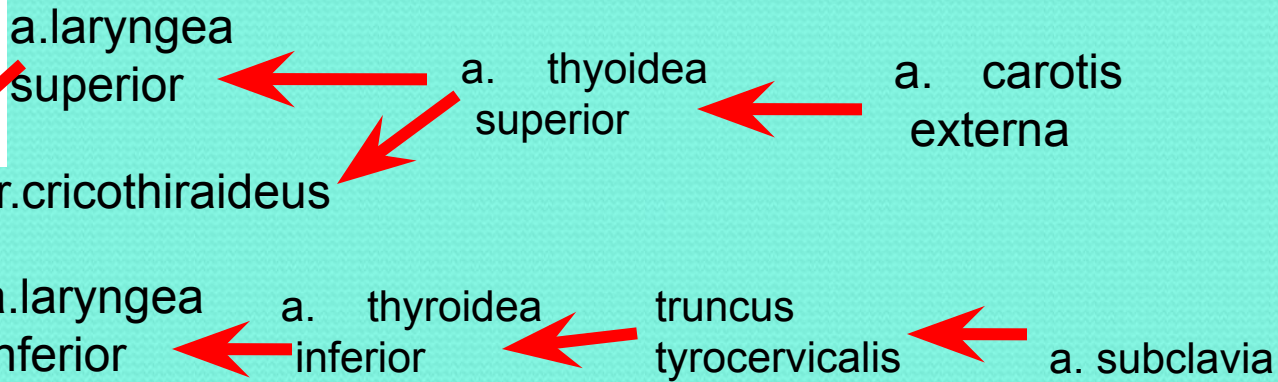
a. subclavia





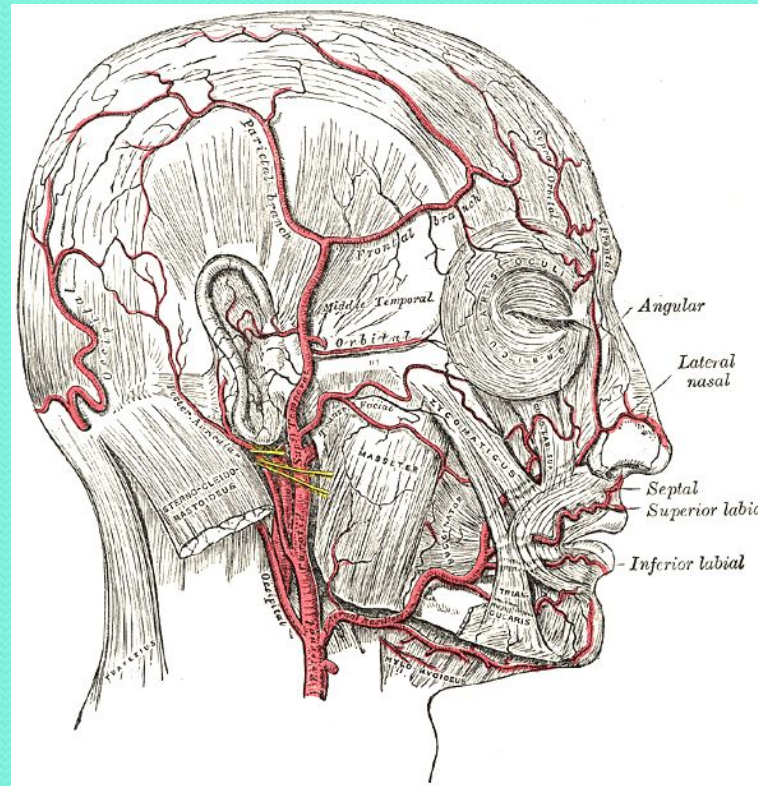


**КРОВΟΣНАБЖЕНИЕ  
ГОРТАНИ**





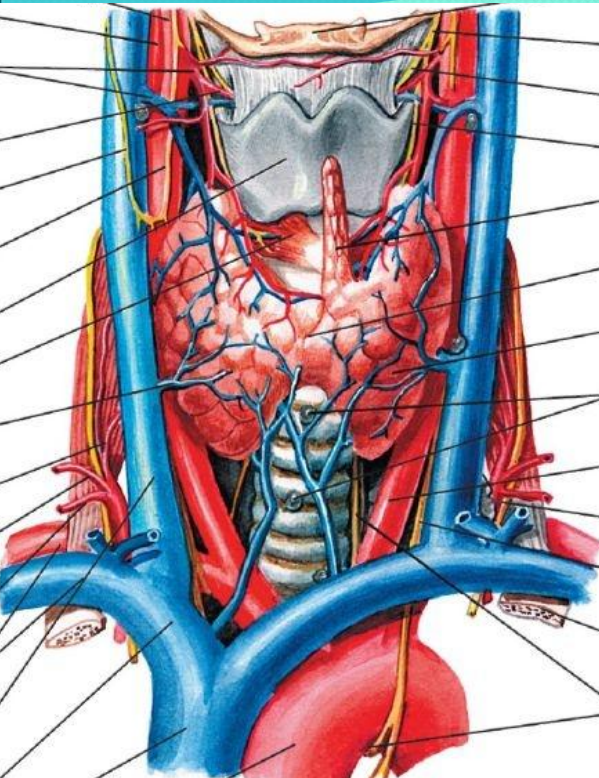
# МЕЖСИСТЕМНЫЕ АРТЕРИАЛЬНЫЕ АНАСТОМОЗЫ НА ГОЛОВЕ И ШЕЕ



№ п/п	Месторасположение анастомоза	Анастомозирующие артерии	Артерии, ветви которых анастомозируют
1	В области медиального угла глаза	A. angularis (ветвь a. facialis от a. carotis externa A. dorsalis nasi (ветвь a. ophtalmica от a. carotis interna)	. A. carotis externa et a. carotis interna



# МЕЖСИСТЕМНЫЕ АРТЕРИАЛЬНЫЕ АНАСТОМОЗЫ НА ГОЛОВЕ И ШЕЕ



№ п/п	Месторасположение анастомоза	Анастомозирующие артерии	Артерии, ветви которых анастомозируют
2	На поверхности и в толще щитовидной железы	A. thyroidea superior (от а. Carotis externa)	a. carotis externa et A. subclavia
		A. thyroidea inferior (ветвь tr. thyrocervicalis от а. subclavia)	
3	В толще стенки гортани	A. laryngea superior., а. cricothyroideus (ветви а. thyroidea superior от а. Carotis externa)	a. carotis externa et A. subclavia
		A. laryngea inferior (ветвь а. Thyroidea inferior от tr. thyrocervicalis от а. subclavia)	



# МЕЖСИСТЕМНЫЕ АРТЕРИАЛЬНЫЕ АНАСТОМОЗЫ НА ГОЛОВЕ И ШЕЕ

№ п/ п	Месторасположение анастомоза	Анастомозирующие артерии	Артерии, ветви которых анастомозируют
4	На основании головного мозга	A. communicans posterior (от a. Carotis interna)	a. Carotis interna et A. subclavia
		A. cerebri posterior (ветвь a. basilaris от a. subclavia)	

