

**Жизнь и
творчество
Андрея
Рублева**

*Презентацию подготовили:
Терентьева С. и Гнатенко С.*

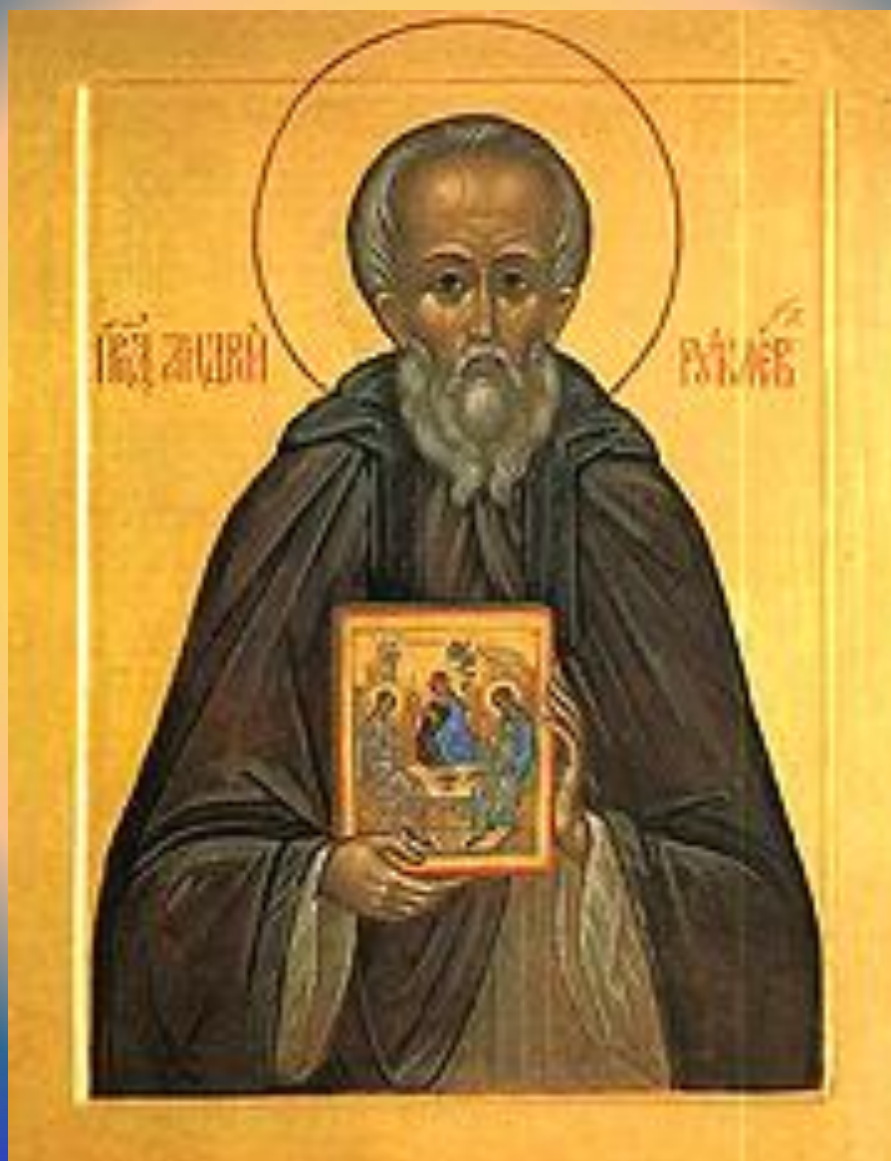
5 «Б» класса

Биография и творчество

Андрей Рублев - иконописец, ученик Феофана Грека, преподобный. Нам не известно в точности, когда родился Андрей Рублев. Большинство исследователей считают, что родился он в средней полосе России, приблизительно в 1360 году, и до 1405 года принял монашество с именем Андрей. Самые ранние сведения о художнике восходят к московской Троицкой летописи.

Мы знаем очень мало достоверного о первых шагах художественного развития Рублева. Но есть основания предполагать, что именно он в свои ранние годы украшал евангелие Христово Благовещенского собора и, в частности, выполнил миниатюру - изображение символа евангелиста Матфея в образе ангела. Андрей Рублев изображен в трех видах: сидящим на подмостках и пишущим на стене храма образ Нерукотворенного Спаса; приходящим к новопостроенной в лавре каменной церкви и погребаемым лаврской братией. Наиболее крупные работы Андрея Рублева - иконы, а также фрески в соборе Успения во Владимире (1408). Деисис работы Феофана Грека и Андрея Рублева, равно как и вся златоверхая церковь Благовещения на царском дворе, у царской казны, сгорели во время большого пожара в Москве в 1547. Скончался преподобный в Андрониковом монастыре 29 января 1430.

Икона с изображением Андрея Рублёва

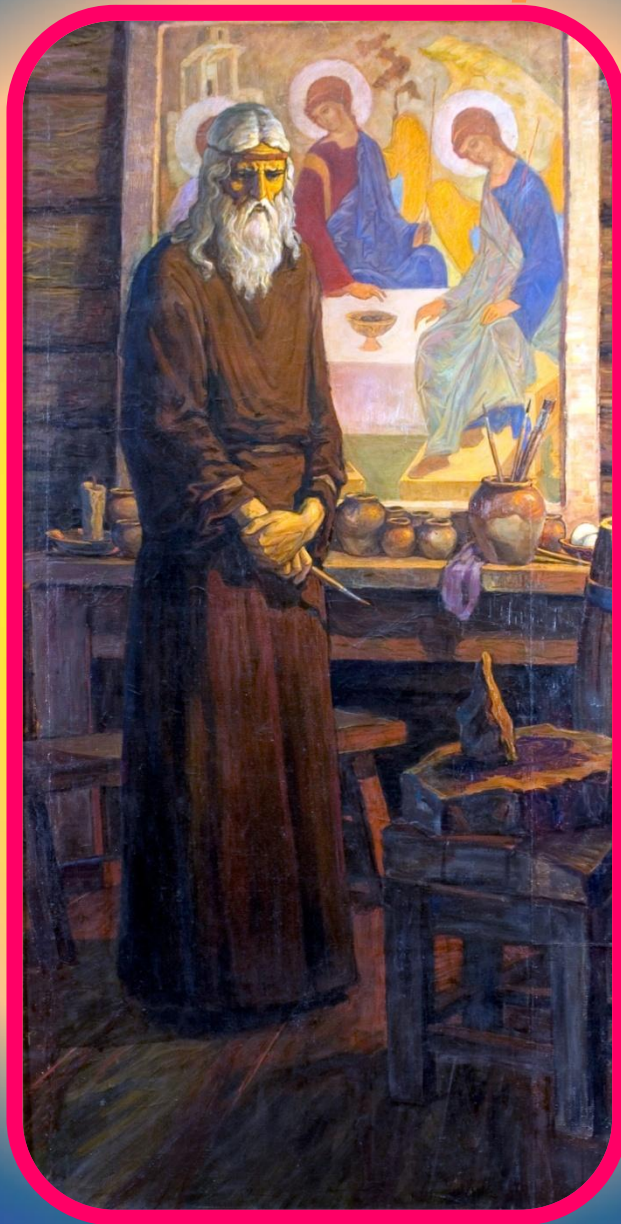


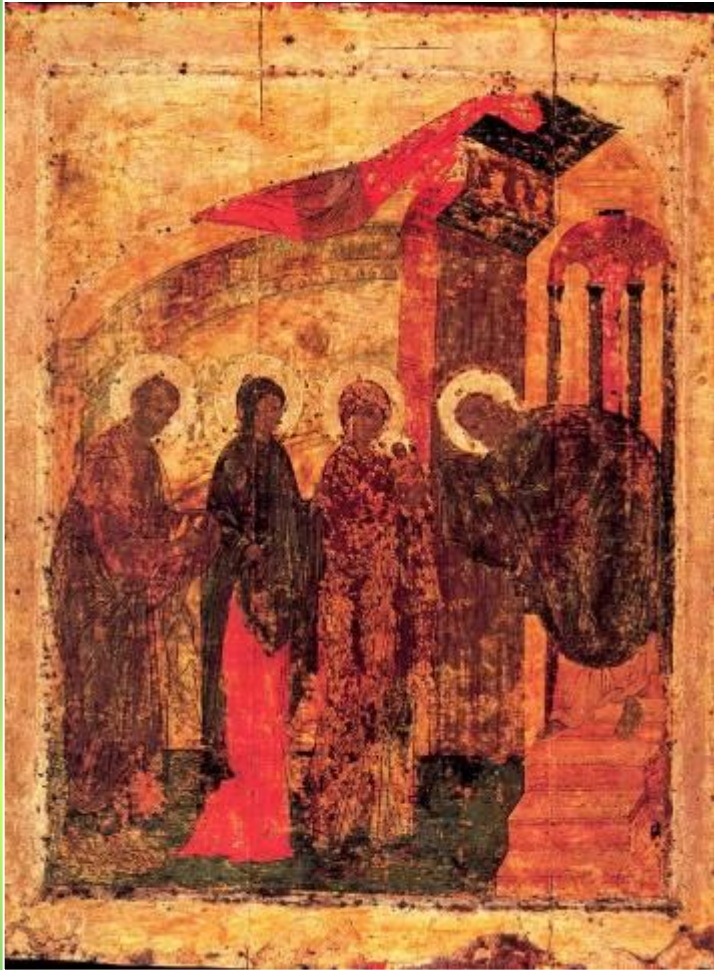
Андрей Рублёв - памятник





Иконописец – Андрей Рублёв





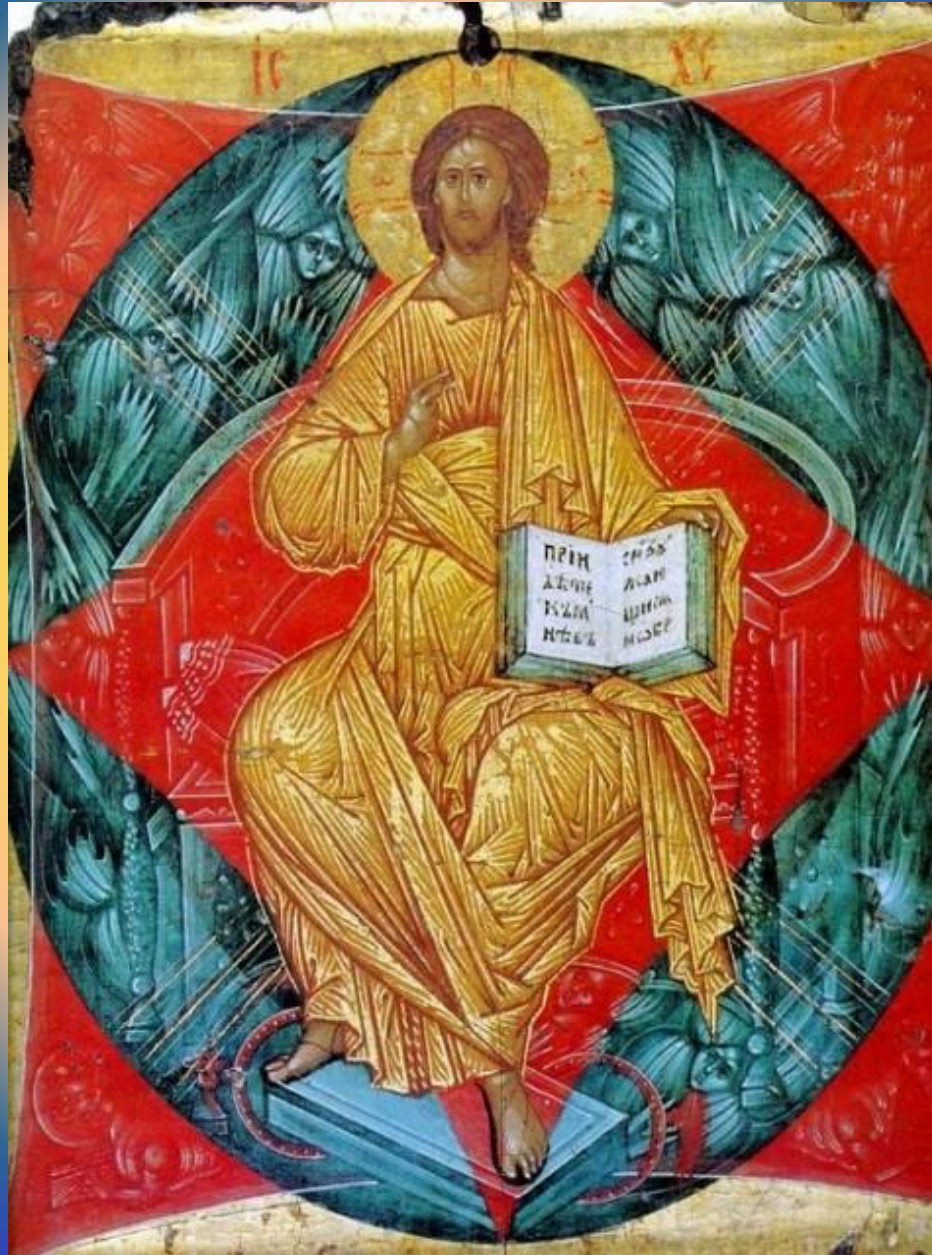
Крупнейшие мастера древнерусской живописи, включая Дионисия, испытали глубокое воздействие его творчества. На Стоглавом соборе (1551) иконопись Рублева была провозглашена образцом для подражания: прямо было ведено «писати живописцем иконы с древних образов, как греческий живописцы писали, и как писал Андрей Рублев и прочие пресловутый живописцы».

Большая работа по реставрации его произведений и уточнению его художественной биографии, проделанная в XX в., привела и к образованию романтической «Рублевской легенды», извлекающей героизированную фигуру художника.

Местночтимый как святой с XVI в., Андрей Рублев в наше время вошел и в число общероссийских святых: канонизирован Русской православной церковью в 1988; церковь отмечает его память 4 июля (17 июля н.ст.).

Произведения Андрея Рублева принадлежат к высшим достижениям русского и мирового духовного искусства, воплотившего возвышенное понимание духовной красоты и нравственной силы человека Св. Руси. Эти качества присущи иконам Звенигородского чина (“Спас”, “Апостол Павел” (находится в Русском музее), “Архангел Михаил”, все — рубеж XIV-XV вв.), где лаконичные плавные контуры, широкая манера письма близки приемам

«Спас»



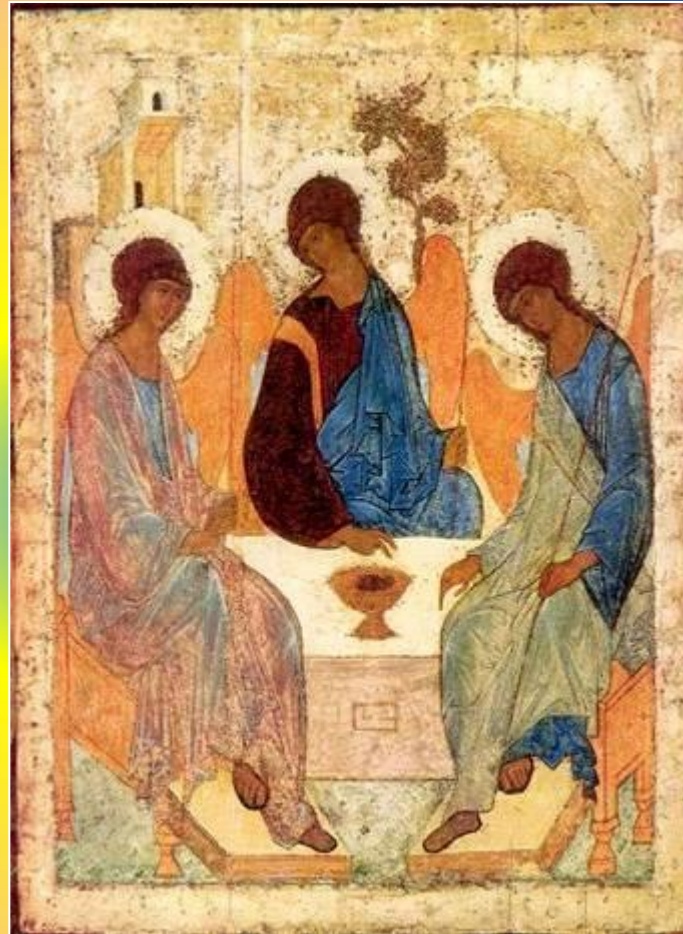
«Апостол Павел»

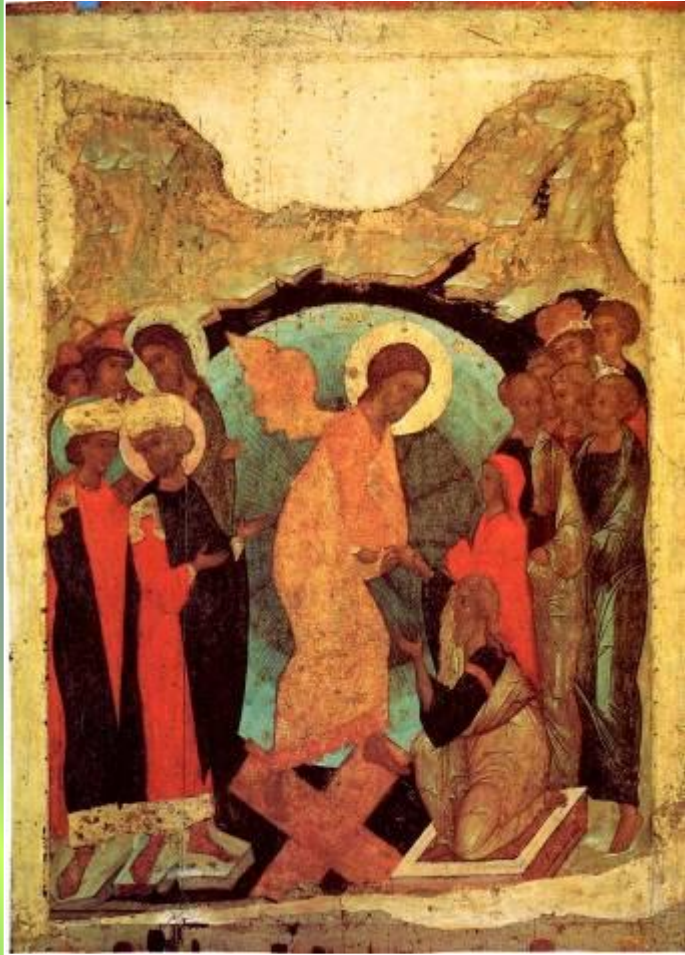


«Архангел Михаил»



В к. XIV — н. XV в. Рублев создал свой шедевр — икону “Троица” (находится в Государственной Третьяковской галерее, на сюжет “гостеприимство Авраама”). Традиционный библейский сюжет он наполнил глубоким поэтическим и философским содержанием. Отойдя от традиционных канонов, поместил в центре композиции единственную чашу (символизирующую жертвенную смерть), а ее очертания повторил в контурах боковых ангелов. Центральный (символизирующий Христа) ангел занял место жертвы и выделен выразительным контрастом пятен темно-вишневого и голубого цветов, оркестрованным изысканным сочетанием золотистых охр с нежным “голубцом” и зеленью. Вписанная в круг композиция пронизана глубокими круговыми ритмами, подчиняющими себе все линии контуров, согласованность которых производит почти музыкальный эффект.





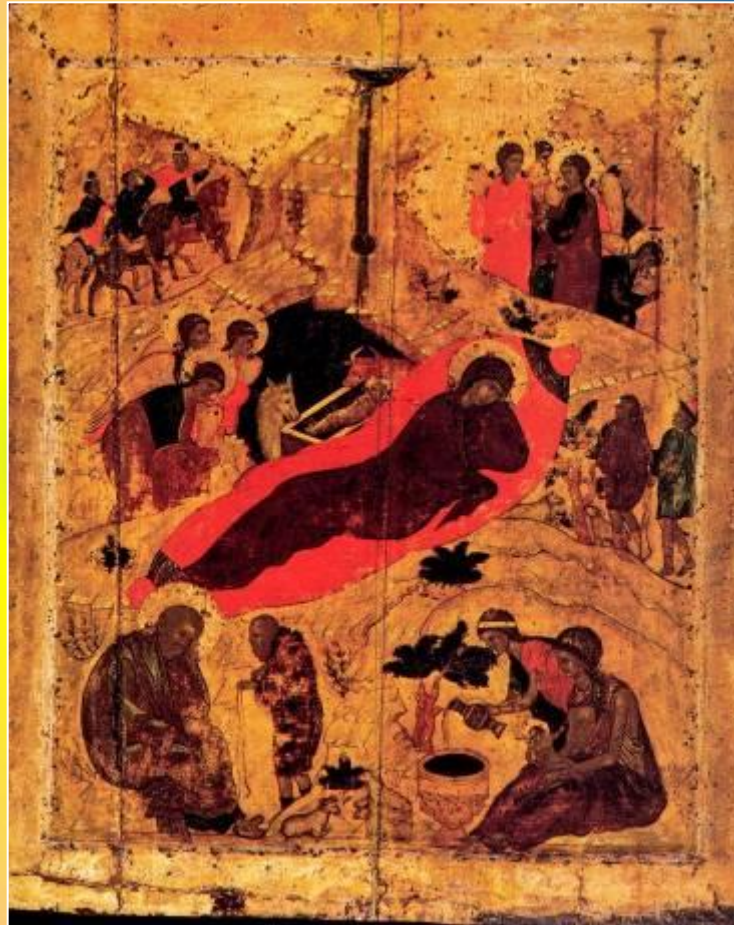
“Троица” рассчитана на дальнюю и ближнюю точки зрения, каждая из которых по-разному раскрывает богатство оттенков, виртуозную работу кисти. Гармония всех элементов формы является художественным выражением основной идеи “Троицы” — самопожертвования как высочайшего состояния духа, создающего гармонию мира и жизни. В 1405 совместно с Феофаном Греком и Прохором с Городца расписал Благовещенский собор Московского Кремля (фрески не сохранились), а в 1408 с Даниилом Чёрным и др. мастерами — Успенский собор во Владимире (роспись сохранилась частично) и создал иконы для его монументального трехъярусного иконостаса, ставшего важным этапом формирования системы высокого русского иконостаса.

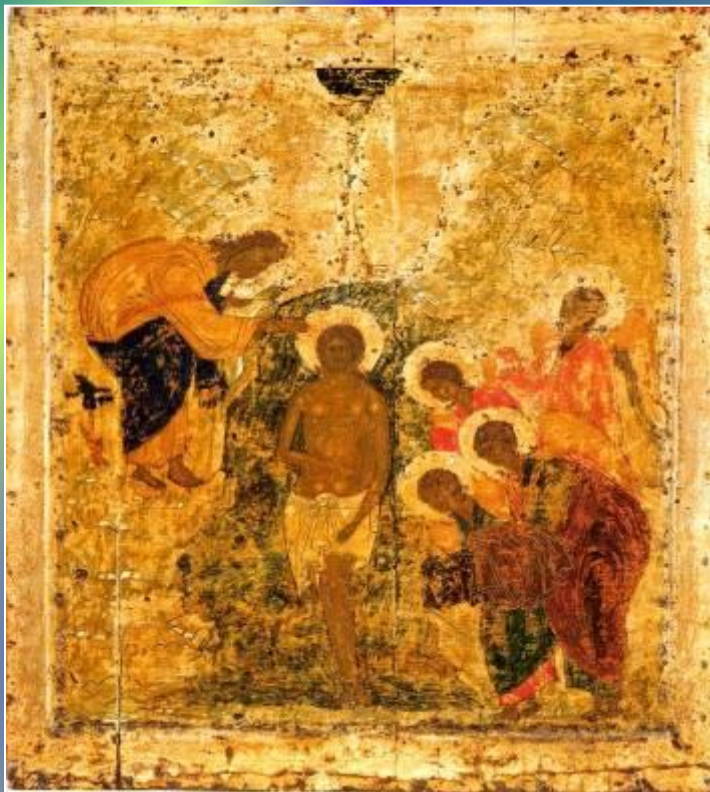
Из фресок Рублева в Успенском соборе наиболее значительна композиция “**Страшный суд**”, где традиционно грозная сцена превратилась в светлый праздник торжества Божественной справедливости. Работы Андрея Рублева во Владимире свидетельствуют, что к тому времени он был зрелым мастером, стоявшим во главе созданной им школы живописи.

В 1425 — 1427 Рублев совместно с Даниилом Чёрным и др. мастерами расписал **Троицкий собор Троице-Сергиева монастыря** и создал иконы его иконостаса. Время, когда на Руси назревали новые междоусобные войны и гармонический идеал человека, сложившийся в предшествующий период, не находил опоры в действительности, сказалось и на творчестве Рублева. Колорит поздних икон более сумрачен; в некоторых иконах усиливается декоративное начало, в других проявляются архаические тенденции. Некоторые источники называют роспись Спасского собора Андроникова монастыря (ок. 1427) последней работой Рублева. Ему приписывается также ряд работ, принадлежность которых кисти Рублева точно не доказана: фрески Успенского собора на “Городке” в Звенигороде (к. XIV — н. XV в.), иконы — “Владимирская Богоматерь” (ок. 1409, Успенский собор, Владимир), “Спас в силах” (1408), часть икон праздничного чина (“Благовещение”, “Рождество Христово”, “Сретение”, “Крещение”, “Воскрешение Лазаря”, “Преображение”, “Вход в Иерусалим” — все ок. 1399) Благовещенского собора Московского Кремля, часть миниатюр “Евангелия Хитрово”.

С 1959 в Андрониковом монастыре действует Музей имени Андрея Рублева, демонстрирующий искусство его эпохи.

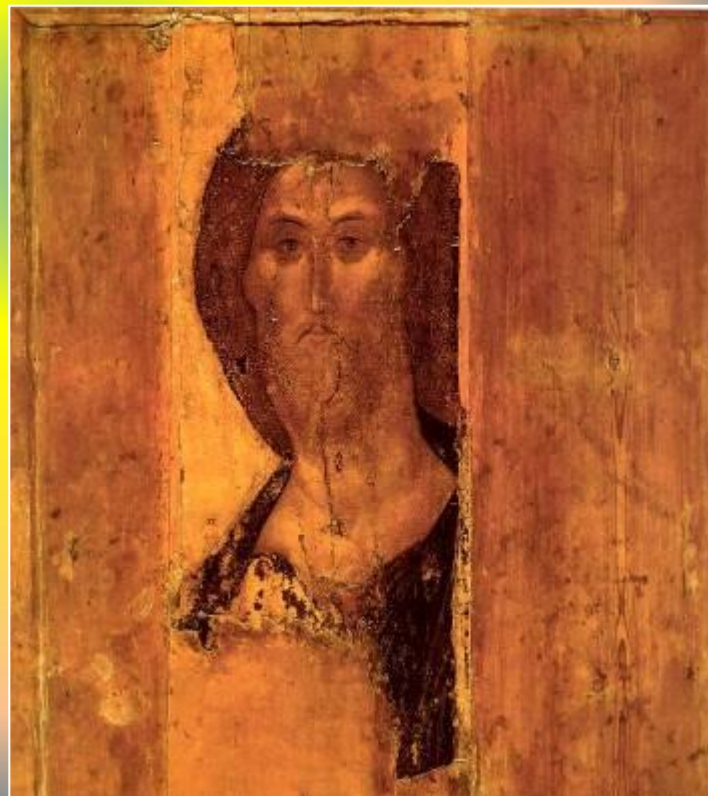
Искусствовед М.В. Алпатов писал: "Искусство Рублева - это прежде всего искусство больших мыслей, глубоких чувств, сжатое рамками лаконичных образов-символов, искусство большого духовного содержания", "Андрей Рублев возродил античные принципы композиции, ритма, пропорций, гармонии, опираясь в основном на свою художественную интуицию".





Спас Вседержитель

Андрей Рублев 1410 - 1420-е гг. 158 x 106 см. доска липовая, паволока, левкас, темпера (у иконы "Спас" правая доска сосновая, прибавлена при позднейшей реставрации) икона. Центральная часть иконописного лика Иисуса из Звенигорода Москва, Государственная Третьяковская Галерея.



Крещение Господне

Андрей Рублев (?)

первая половина XV века

81 x 62 см

доска липовая, ковчег, неглубокая лужга. Паволока, левкас, темпера

икона. Праздничный чин

Благовещенский собор Московского Кремля

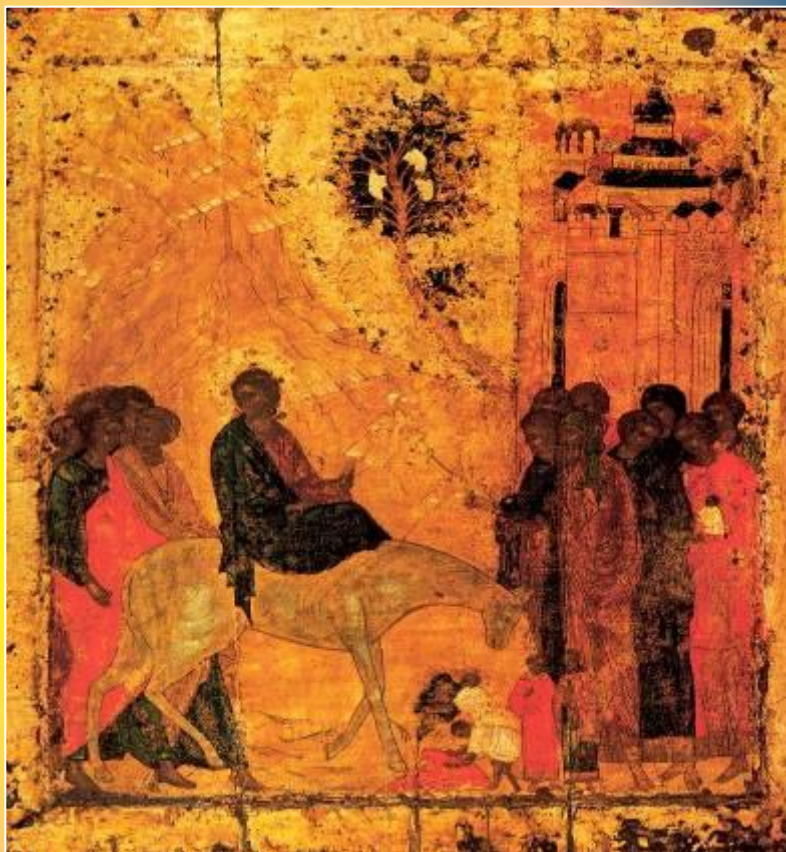
Преображение Господне

Андрей Рублев Московская школа 1405 г. 80,5 x 61 см доска липовая, ковчег, неглубокая лузга. Паволока, левкас, темпера икона. Праздничный чин Благовещенский собор Московского Кремля



Вход Господень в Иерусалим

Андрей Рублев 1405
г. 80 х 62,5 см доска
липовая, ковчег,
неглубокая лузга.
Паволока, левкас,
темпера икона.
Праздничный чин
Благовещенский собор
Московского Кремля





Святой Иоанн Предтеча

Андрей Рублев с помощниками. Тверская школа, 1408 г. 313 x 105 см. доска липовая, паволока, левкас, темпера икона. Деисусный чин, Государственная Третьяковская Галерея.