



Департамент прикладной экономики

- ХОРКИНА НАТАЛЬЯ АЛЕКСЕЕВНА
- KHORKINA@HSE.RU

Программа курса:

- <https://www.hse.ru/edu/courses/184775334>

ЛИТЕРАТУРА:

- Якобсон Л.И., Колосницына М.Г., Голованова Н.В., Засимова Л.С., Ракута Н.В., Хоркина Н.А. Экономика общественного сектора / под. ред. Л.И. Якобсона, М.Г. Колосницыной. М.: Юрайт, 2016/2015/2014.
- Занадворов В.С., Колосницына М.Г. Экономическая теория государственных финансов. Москва: ГУ ВШЭ, 2006.
- Ле Гранд Дж., Проппер К., Смит С. Экономический анализ социальных проблем (2013). М.: Изд. дом ВШЭ



Итоговая оценка

- **Эссе** (срок сдачи: **2 октября**-в электронном виде в LMS) (**max 4 балла**)
- **Семинары**: доклад, ответ у доски, участие в дискуссиях, выполнение письменных домашних заданий (**1 балл**) (**max 6 баллов**)
- **Промежуточный контроль (ПК)**: эссе + семинары (**max 10 баллов**)
- **Итоговый экзамен (ИЭ)** (письменный (в т.ч. вопросы по докладам)) (**max 10 баллов**)
- **$ИО = 0,5 * ПК + 0,5 * ИЭ$**



Лекция 1.

Причины вмешательства государства в рыночную экономику



СМЕШАННАЯ ЭКОНОМИКА:

- **социальные институты рынка**
- **нерыночные распределительные механизмы - общественный сектор**

Государство

-

система общественных институтов, которые координируют действие индивидов (чаще от имени этих индивидов, но иногда и как совокупность индивидов, преследующих свои собственные цели).

Государство и его органы обладают правом принуждения в рамках и на основании законов. Законные права партнеров устанавливаются и защищаются государством.



Предмет изучения экономики общественного сектора

формирование и использование
ресурсов государства и влияние
государства на экономическое
положение и поведение организаций
(фирм) и домохозяйств



Проблемы экономики общественного сектора:

- ✓ обоснование потребности государственного вмешательства в экономику, его механизмы и последствия;
- ✓ обеспечение деятельности государства ресурсами путем налогообложения индивидов;
- ✓ направления расходования средств государственного бюджета;
- ✓ взаимодействие различных уровней власти.



Общественный сектор -

совокупность ресурсов экономики,
находящихся в распоряжении
государства:

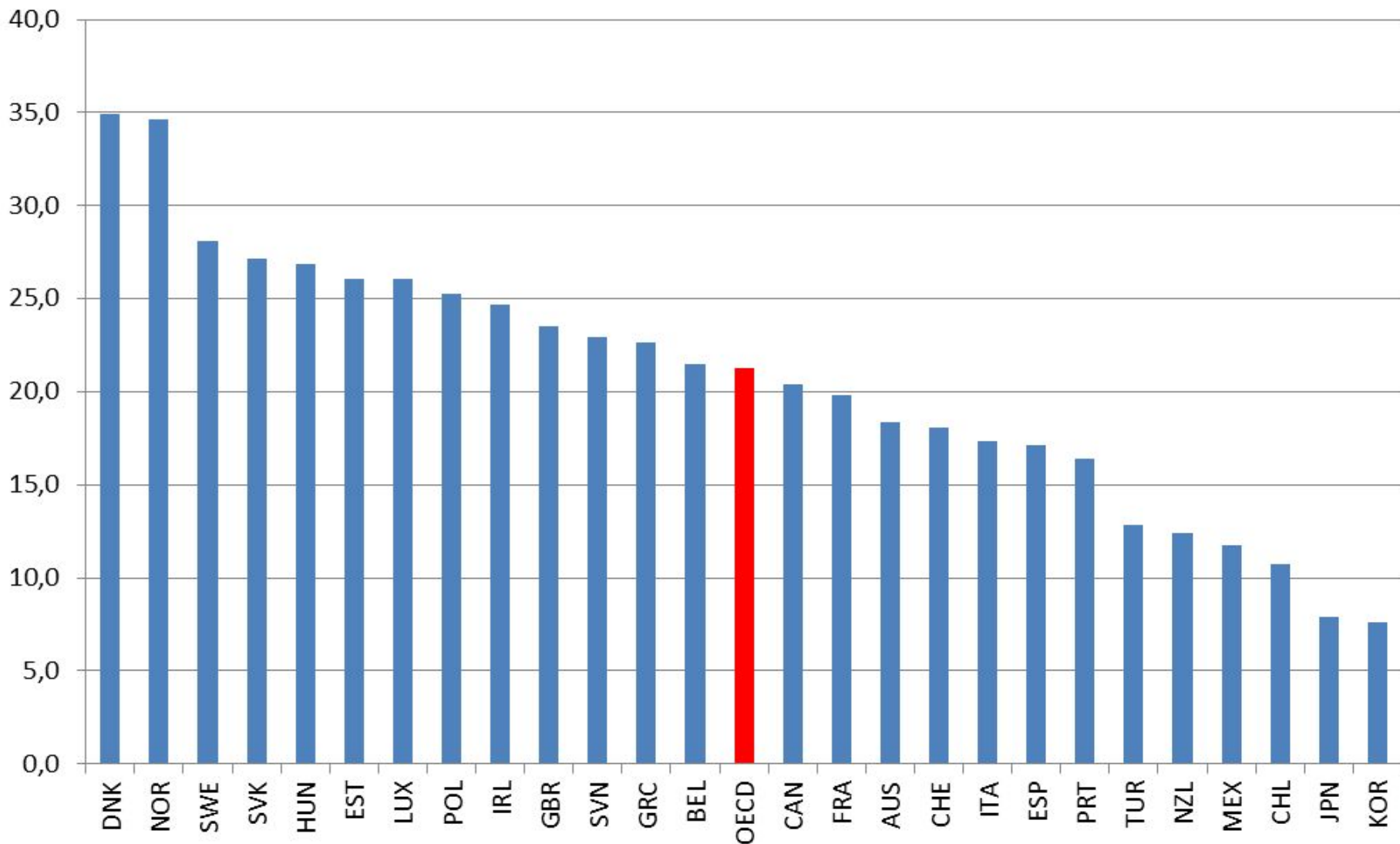
1. организации, находящиеся в гос. собственности (физический и человеческий капитал);
2. доходы гос. бюджет (налогообложение);
3. расходы гос. бюджета (программы общественных расходов).

Общественный сектор России: измерение (Росстат, 2015)

- Занятость – **около 30%**
ОЭСР: типично 15-20%, Швеция – 32%
- Доходы бюджета расширенного правительства – **33,3% ВВП**
1999 – 34,2%
- Расходы бюджета расширенного правительства – **36,8% ВВП**
1999 – 34,5%

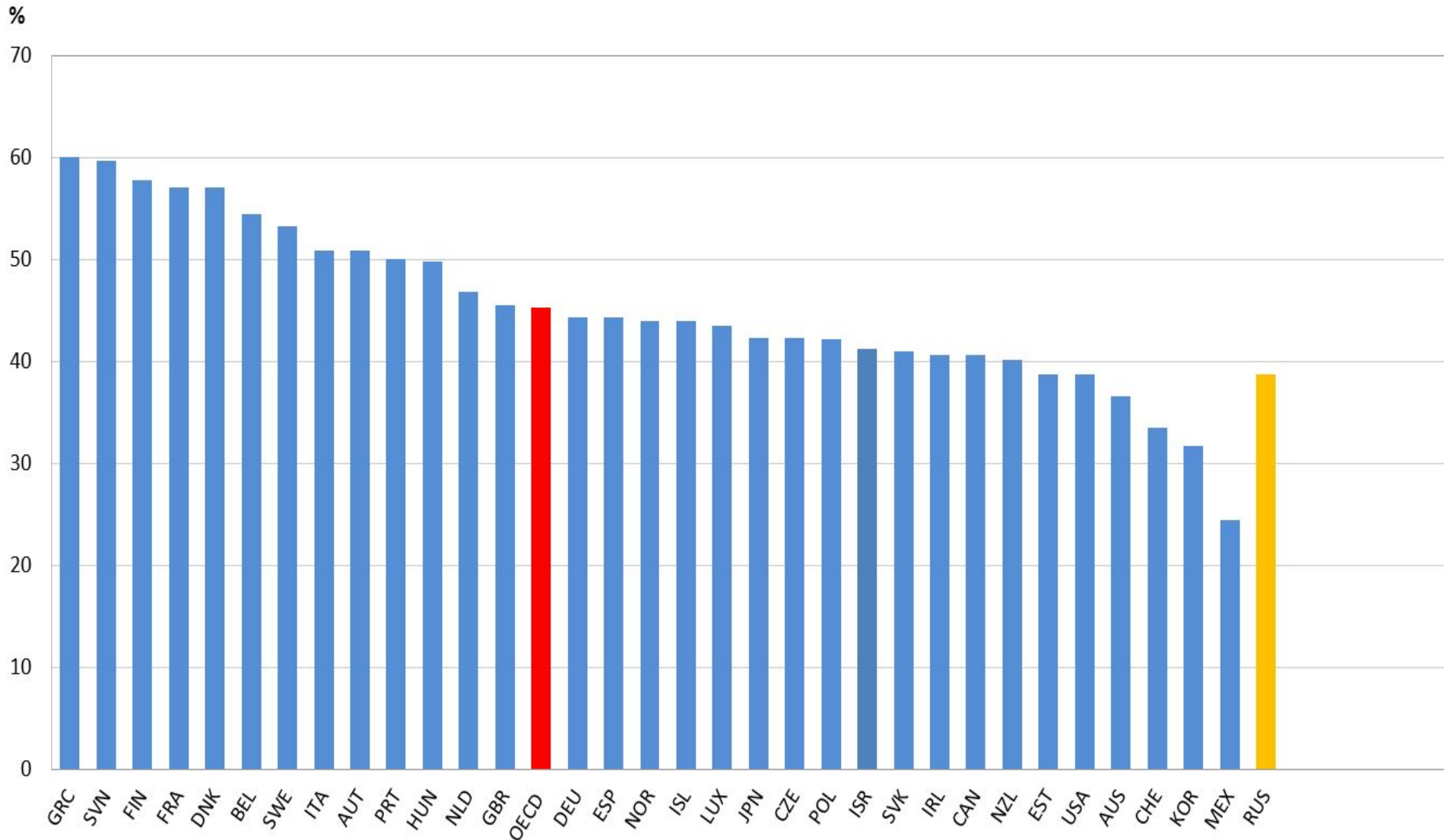


Доля занятых в государственном секторе в совокупной занятости, %, 2013 (OECD, Government at a Glance 2015)





Суммарные государственные расходы как доля ВВП, % 2013 (OECD. Government at a Glance 2015)



Общественный сектор: доля в ВВП на рубежах веков (проценты)

Великобритания: XVIII – 25, XIX – 10, XX – 40

XIX / XX XX / XXI

| | | | |
|-----------|----|----|-----------|
| Австралия | 18 | 36 | (2 раза) |
| Швейцария | 16 | 36 | (2 раза) |
| Япония | 9 | 38 | (4 раза) |
| Франция | 13 | 53 | (4 раза) |
| Германия | 10 | 47 | (5 раз) |
| Норвегия | 6 | 46 | (7,5 раз) |
| Швеция | 6 | 57 | (9,5 раз) |



Закон Вагнера (Германия, XIX век)

*закон роста удельного веса
общественного сектора в
экономике:*

с ростом среднедушевого дохода в
экономике, относительный размер
общественного сектора также
возрастает



Причины вмешательства государства в рыночную экономику:

1. Спецификация и защита прав собственности (законодательная функция);
2. Корректировка провалов рынка;
3. Перераспределение.
4. Макроэкономическая стабилизация



Провалы рынка:

ситуации, в которых свободное действие рыночных сил не обеспечивает Парето-эффективного распределения ресурсов.

Распределение ресурсов, характеризующееся тем, что никто не может улучшить свое положение, не ухудшив положение других, называется **эффективным по Парето** (оптимум по Парето)



Провалы (изъяны) рынка:

- Монополия;
- Асимметрия информации;
- Внешние эффекты;
- Общественные блага.



МОНОПОЛИЯ

- наличие единственного продавца на рынке;
- уникальность продаваемой продукции (отсутствие близких заменителей);
- высокие экономические барьеры для вступления на рынок.



ВИДЫ МОНОПОЛИИ:

- Ситуативная
- Естественная
- Легальная



Ситуативная монополия

- Обладание всей совокупностью ресурсов
- *Гос. политика* – дробление (создание конкурентной среды)



Естественная монополия

- Экономия от масштаба
- *Гос. политика* – регулирование тарифов и цен; создание программ для заполнения зон естественной монополии предприятиями и организациями общественного сектора



Легальная монополия

- Наделение правом на производство определенных благ (путем выдачи патента, лицензии)
- *Гос. политика* – ограничение срока действия патента, лицензии



Асимметрия информации

ситуация, при которой информация, необходимая для заключения сделки, находится в преимущественном распоряжении одного из ее участников.

Гос. политика:

1) *участие государства в производстве продукции и оказании услуг, с которыми связана существенная информационная асимметрия;*

2) *государственный контроль за производством и сбытом таких товаров и услуг.*



Внешние эффекты

- Издержки или полезность третьих лиц, не учитывающиеся при формировании рыночной цены



Виды внешних эффектов:

- Положительные
- Производственные
- Односторонние
- Реальные
- Горизонтальные
- Отрицательные
- Потребительские
- Двусторонние
- Денежные
- Вертикальные



Способы устранения внешних эффектов:

- интеграция;
- корректирующие налоги и субсидии (налоги Пигу);
- спецификация прав собственности;
- количественные ограничения



Теорема Коуза

- «Фирма, рынок и право»
- Сформулирована Дж. Стиглером на основе статьи: «Проблема социальных издержек»



Теорема Коуза:

- Если права собственности четко специфицированы и трансакционные издержки равны нулю, то конечный результат переговоров экономических агентов является Парето-эффективным и не зависит от первоначального распределения прав собственности



Применение теоремы Коуза

- действия государства по обеспечению этих договоренностей или соглашений (разделение мест на «места для курящих» и «места для некурящих»)
- любые договоренности между индивидами в ситуациях с внешними эффектами, обеспечивающие их устранение («торговля» внешними эффектами)

Торговля внешними эффектами на международном уровне

- «**Киотский протокол**» - международный документ, принятый в Киото (Япония) в декабре 1997 года в дополнение к Рамочной конвенции ООН об изменении климата (РКИК)
- Основная задача- снижение выбросов в атмосферу парниковых газов и предотвращение глобального потепления. Подписавшие его страны обязывались снизить в **2008-2012 гг.** совокупный средний уровень выбросов 6 типов газов на **5,2 %** по сравнению с уровнем **1990 года.**



Общественные блага

- **неконкурентность**
- **неисключаемость**

ВИДЫ ОБЩЕСТВЕННЫХ БЛАГ



ВИДЫ ОБЩЕСТВЕННЫХ БЛАГ





Частные и общественные блага

- ??? Место в общественном транспорте
- ??? Учебный материал



ПРОБЛЕМА БЕЗБИЛЕТНИКА

- индивиды стремятся получить блага, не заплатив за них
- Функция государства - в случае, если не удастся самостоятельно достичь решения о производстве ОБ - обеспечение **принудительного сотрудничества.**



Государство как поставщик ОБ

- обладает законным правом принуждения и может собирать налоги, из которых будет финансироваться производство



Примеры государственного вмешательства в рыночный механизм

| | | |
|------------------|-------------------------------|---|
| Недостатки рынка | Государственное вмешательство | Примеры направлений гос. политики |
| Монополии | ВО | Антимонопольное з-во; регулирование ЕМ |



Примеры государственного вмешательства в рыночный механизм

| Недостатки рынка | Государственное вмешательств | Примеры направлений гос. политики |
|------------------|--|--|
| Внешние эффекты | Законодательное обеспечение и контроль | Регулирование уровня загрязнения; ограничение скорости |



Примеры государственного вмешательства в рыночный механизм

| Недостатки рынка | Государственное вмешательств | Примеры направлений гос. политики |
|---------------------------|--|--|
| Информационная асимметрия | законодательное обеспечение и контроль | Общественное страхование; распространение информации |



Примеры государственного вмешательства в рыночный механизм

| Недостатки рынка | Государственное вмешательств | Примеры направлений государственной политики |
|--------------------|---|--|
| Общественные блага | Субсидирование имеющей смысл деятельности | Национальная оборона; обслуживание маяков |

Лекция 2

Экономическое неравенство



Структурные компоненты экономического неравенства

- 1) Денежные доходы
- 2) Валовые доходы
- 3) Располагаемые ресурсы
- 4) Конечное потребление



Денежные доходы

- заработки;
- трансферты в денежной форме;
- доходы рентного типа



Валовой доход

- Денежный доход;
- Стоимостная оценка натурального потребления за счет внутреннего производства в домашних хозяйствах;
- Трансферты в натуральной форме



Располагаемые ресурсы

- Валовой доход;
- Израсходованные сбережения



Конечное потребление

- Потребительские расходы;
- Стоимостная оценка натурального потребления за счет внутреннего производства в домашних хозяйствах;
- Трансферты в натуральной форме



Неравенство денежных доходов

- **Основной** показатель экономического неравенства, используемый в мире
- Как правило, **превосходит** неравенство по остальным структурным компонентам
- Россия: неравенство по всем четырем показателям **одинаково** только в **Москве**



Причины неравенства

Индивидуалистические:

- Элитарная;
- Эгалитарная;
- Стохастическая



Причины неравенства

Институциональные:

- Степень монополизации;
- Деятельность профсоюзов;
- Дискриминация на рынке труда;
- Законодательное регулирование заработной платы



Причины неравенства

- Главный дифференцирующий фактор – *распределение индивидуального заработка*
- (*70%* доходов в России – трудовые доходы).



Среднемесячная начисленная зарплата отдельных категорий работников, 2 п/г 2016 (руб)

| | |
|--|--------------|
| В среднем по экономике | 37404 |
| Врачи | 48946 |
| Средний (фармацевтический) медицинский персонал | 27977 |
| Младший мед. персонал | 17527 |
| Научные сотрудники | 44670 |
| Преподаватели вузов | 54098 |
| Работники сферы культуры | 26156 |
| Социальные работники | 20189 |
| <i>Здравоохранение и социальные услуги (2015 г.)</i> | <i>28189</i> |



Неравенство собственности

Журнал *The Economist*:

- В начале 80-х гг. XX века в руках **1%** населения США было сконцентрировано около **22%** национального богатства
- В начале 90-х гг. XX века: более **40%**

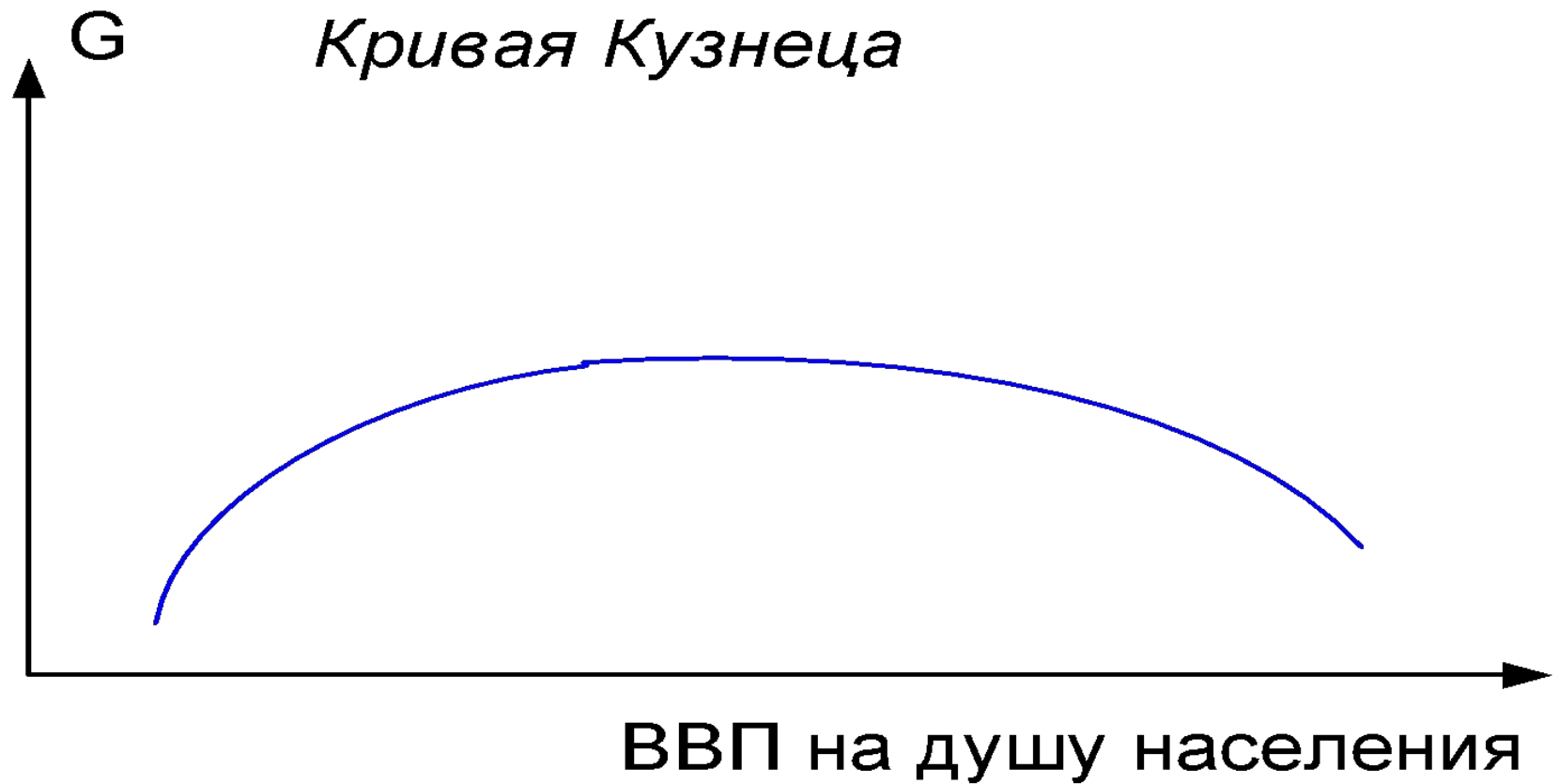


Причины роста дифференциации доходов при переходе к рынку:

- 1) неравномерная адаптация населения к меняющемуся спектру экономических возможностей;
- 2) обесценивание немалой части накопленного человеческого капитала;
- 3) жесткая экономия бюджетных средств;
- 4) неравномерное распределение выгод от приватизации.



Причины неравенства



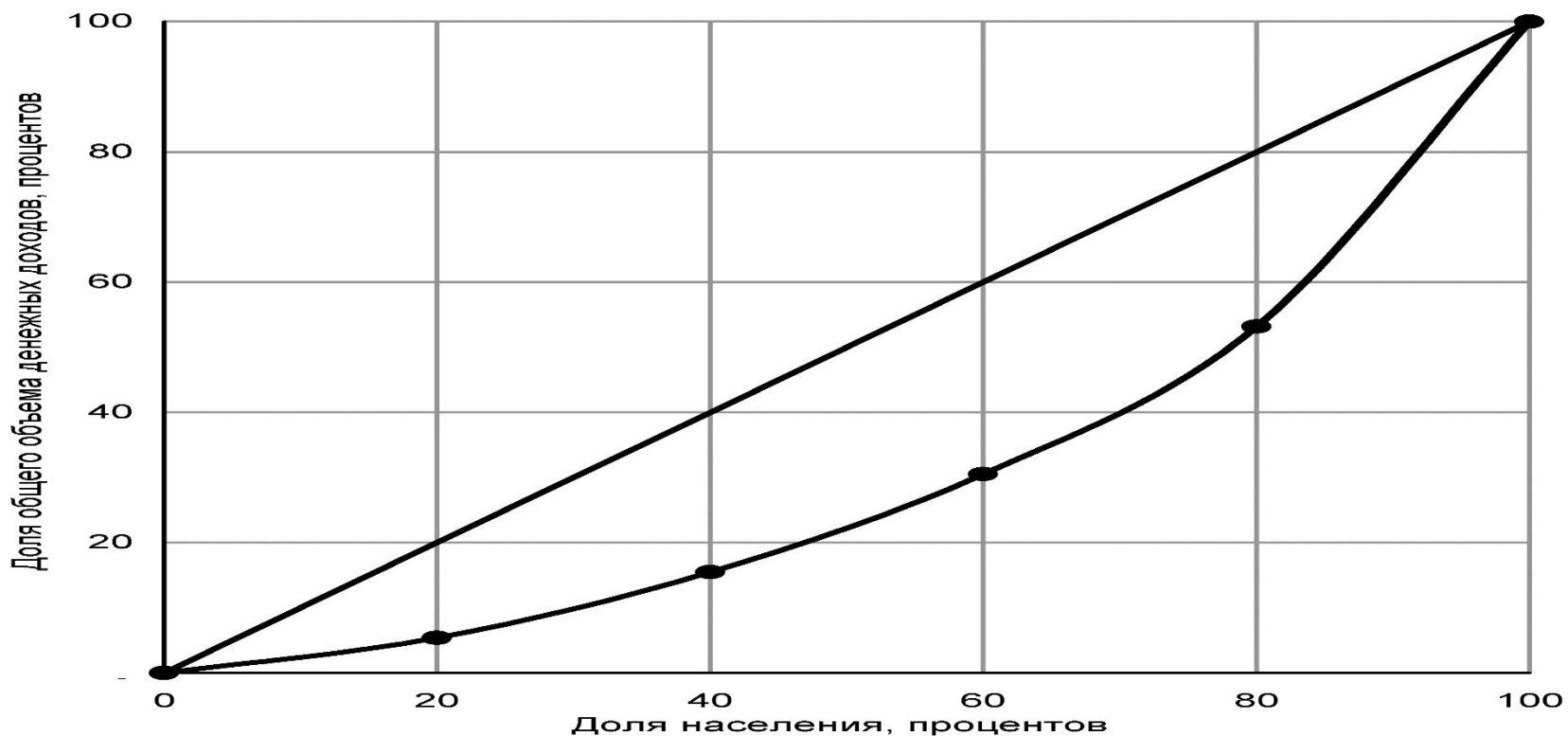


Показатели неравенства:

- Коэффициент фондов;
- Коэффициент Джини;
- Уровень бедности



Кривая Лоренца



- Линия равномерного распределения общего объема денежных доходов населения
- Линия фактического распределения общего объема денежных доходов населения



Коэффициент Джини

$$G = \frac{\text{площадь сегмента}}{\text{площадь треугольника}}$$

$$0 < G < 1$$



Коэффициент Джини в странах с переходной экономикой

| <i>Страна</i> | 1989 | 1993-1995 |
|---------------|-------|-----------|
| Болгария | 0,233 | 0,343 |
| Чехия | 0,194 | 0,266 |
| Венгрия | 0,210 | 0,226 |
| Эстония | 0,230 | 0,354 |
| Литва | 0,225 | 0,373 |
| Украина | 0,233 | 0,474 |
| Молдова | 0,241 | 0,365 |
| Киргизия | 0,260 | 0,553 |



Уровень бедности и прожиточный минимум

- **Уровень бедности** - численность населения с доходами ниже прожиточного минимума
 - **Прожиточный минимум** - стоимостная оценка минимального потребительского набора:
 - для различных социально-демографических групп;
 - для регионов
- 1 кв. 2016
- **РФ: 9776 руб.**
 - **Москва: 15047 руб.**



Некоторые элементы потребительской корзины

| продукт | Ед. изм-я | Объем в год |
|------------------------------|------------------|------------------------|
| Хлебные продукты | КГ | 133,7 |
| Картофель | КГ | 107,6 |
| Овощи и бахчевые | КГ | 97,0 |
| Сахар и кондитерские изделия | КГ | 22,2 |
| Мясопродукты | КГ | 37,2 |
| Рыбопродукты | КГ | 16,0 |
| Молоко и молокопродукты | КГ | 238,2 |
| Яйца | Шт. | 200,0 |



Некоторые элементы потребительской корзины

| товар | Ед. изм/срок износа | Объем в год |
|--|---------------------------|----------------|
| Верхняя пальтовая группа | Шт./лет | 3/7,6 |
| Верхняя костюмно-платьевая группа | Шт./лет | 8/4,2 |
| Белье | Шт./лет | 9/2,4 |
| Чулочно-носочные изделия | пар/лет | 7/1,4 |
| Головные уборы и галантерейные изделия | Шт./лет | 5/5,0 |
| Обувь | пар/лет | 6/3,2 |
| Постельное белье | Шт./лет | 14/7,0 |



Некоторые элементы потребительской корзины

| услуга | Ед. изм. | Объем в год |
|----------------------------------|----------------|-------------|
| Жилье | кв. м | 18 |
| Центральное отопление | Гкал в год | 6,7 |
| Холодное и горячее водоснабжение | л в сутки | 285 |
| Газоснабжение | куб. м в месяц | 10 |
| Электроэнергия | кВт·ч в месяц | 50 |
| Транспортные услуги | поездок в год | 619 |



Показатели неравенства доходов в России

| Год | Уровень бедности, в % | Индекс Джини | Коэффициент фондов |
|------|--------------------------|-----------------|-----------------------|
| 1991 | 4,1 | 0,260 | 4,5 |
| 1995 | 24,7 | 0,387 | 13,5 |
| 1997 | 20,8 | 0,390 | 13,6 |
| 2001 | 27,3 | 0,397 | 13,9 |
| 2004 | 17,6 | 0,407 | 15,2 |
| 2007 | 13,4 | 0,45 | 16,8 |
| 2011 | 18,7 | 0,416 | 16,1 |
| 2015 | 13,3 | 0,412 | 15,6 |



Государственное регулирование распределения денежных доходов

**Два основных способа регулирования
неравенства:**

- Налоги
- Трансферты

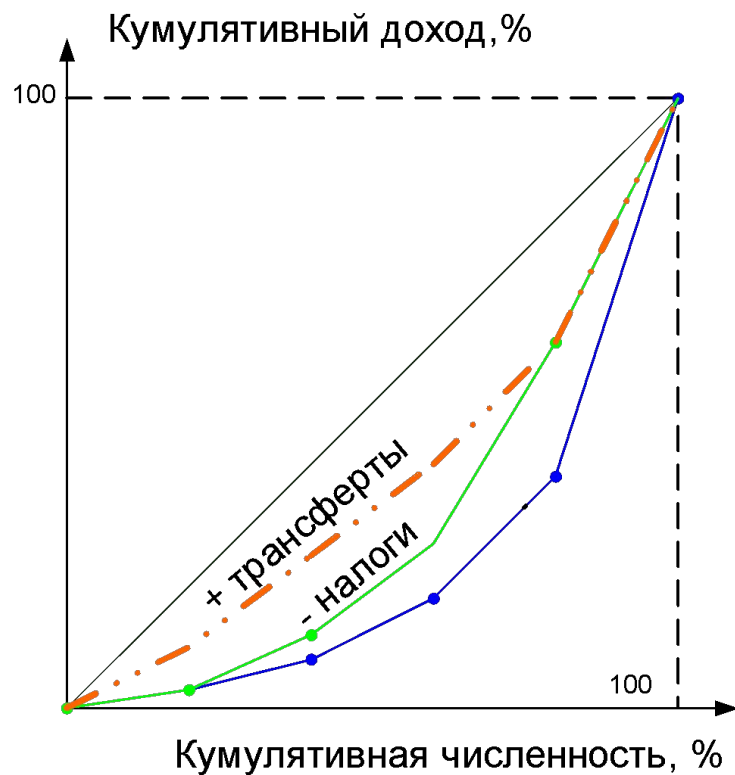


Формы перераспределения

- трансферты
 - ✓ денежные
 - ✓ натуральные



Государственное регулирование распределения денежных доходов





Государственное регулирование распределения денежных доходов

- **Закон «дырявого ведра» Оукена:**
 - *Деньги от богатых к бедным можно переносить только в дырявом ведре.*
- **Неизбежные потери:**
- административные расходы;
- потеря стимулов к труду, сбережениям, инвестициям...

Ловушки безработицы

- **1) Сильная ловушка безработицы:** чистый денежный доход безработного, формируемый за счет перераспределения, превышает чистый денежный доход этого же индивида, когда он имеет работу
- **2) Слабая ловушка безработицы:** чистый денежный доход работающего индивида превышает доход, которым он располагал бы, не имея работы, но разница недостаточна, чтобы прекрыть отрицательную полезность трудовых усилий



Ловушки бедности

- **Эксплицитное налогообложение:** обычные налоги, собираемые государством, в том числе с целью перераспределения.
- **Имплицитное налогообложение:** потери, которые несет индивид в связи с тем, что, достигнув определенного уровня заработка, он перестает получать от государства некоторые пособия предназначенные малоимущим.

Слабая ловушка бедности

- возникает, когда дополнительный доход, полученный индивидом в результате дополнительных усилий на работе приблизительно равен дополнительному приросту эксплицитного и имплицитного налогообложения.

Сильная ловушка бедности

- возникает, когда дополнительный доход, полученный индивидом в результате дополнительных усилий на работе меньше дополнительного прироста эксплицитного и имплицитного налогообложения.

Перераспределение

- Критерий Парето – невыполним при перераспределении \Rightarrow
- Противоречие между равенством и эффективностью \Rightarrow
- Нужен другой критерий



Критерий Калдора-Хикса (принцип компенсации)

Переход от одного состояния экономики к другому представляет собой улучшение положения общества, если те индивиды, чье благосостояние увеличилось, **могут** компенсировать потери, понесенные другими индивидами, и при этом сохранить уровень благосостояния, по крайней мере, равный исходному.



Подходы к пониманию справедливости

Подход I Суть I Отношение к I Политическое
перераспределению течение



Подходы к пониманию справедливости

- Утилитаризм
- Эгалитаризм
- Роулзианство
- Ницшеанство
- Либертаризм



Государство благосостояния

- некоторый уровень минимальной з/п;
- достойный уровень жизни неработающим;
- заботится о производстве общественных благ (здравоохранение, образование, культура).



**Степень огосударствления
производства и внешнеторговых
ограничений**



Низкая

Высокая

**Объем
производства
общественны
х благ и
трансфертов**

Высокий


Социалистическ
ая

Скандинавская

Низкий

Латиноамерикан
ская

Либеральная



**Анализ политических решений
применительно к
распределению доходов
должен ставить следующие
вопросы:**

- 1)каков ожидаемый совокупный экономический эффект;
- 2)какие общественные группы и в какой степени заинтересованы в достижении данных результатов;
- 3)насколько предполагаемое перераспределение согласуется с доминирующими в обществе представлениями о справедливости;
- 4)насколько оправданы издержки достижения результатов и не могут ли они быть сокращены, в т.ч. за счет снижения участия государства



Решения, принимаемые на практике:

- либо существенно не меняют сложившееся распределение доходов
- либо предполагают умеренное перераспределение
- увеличение неравенства, как правило, поддержки **не находит**