

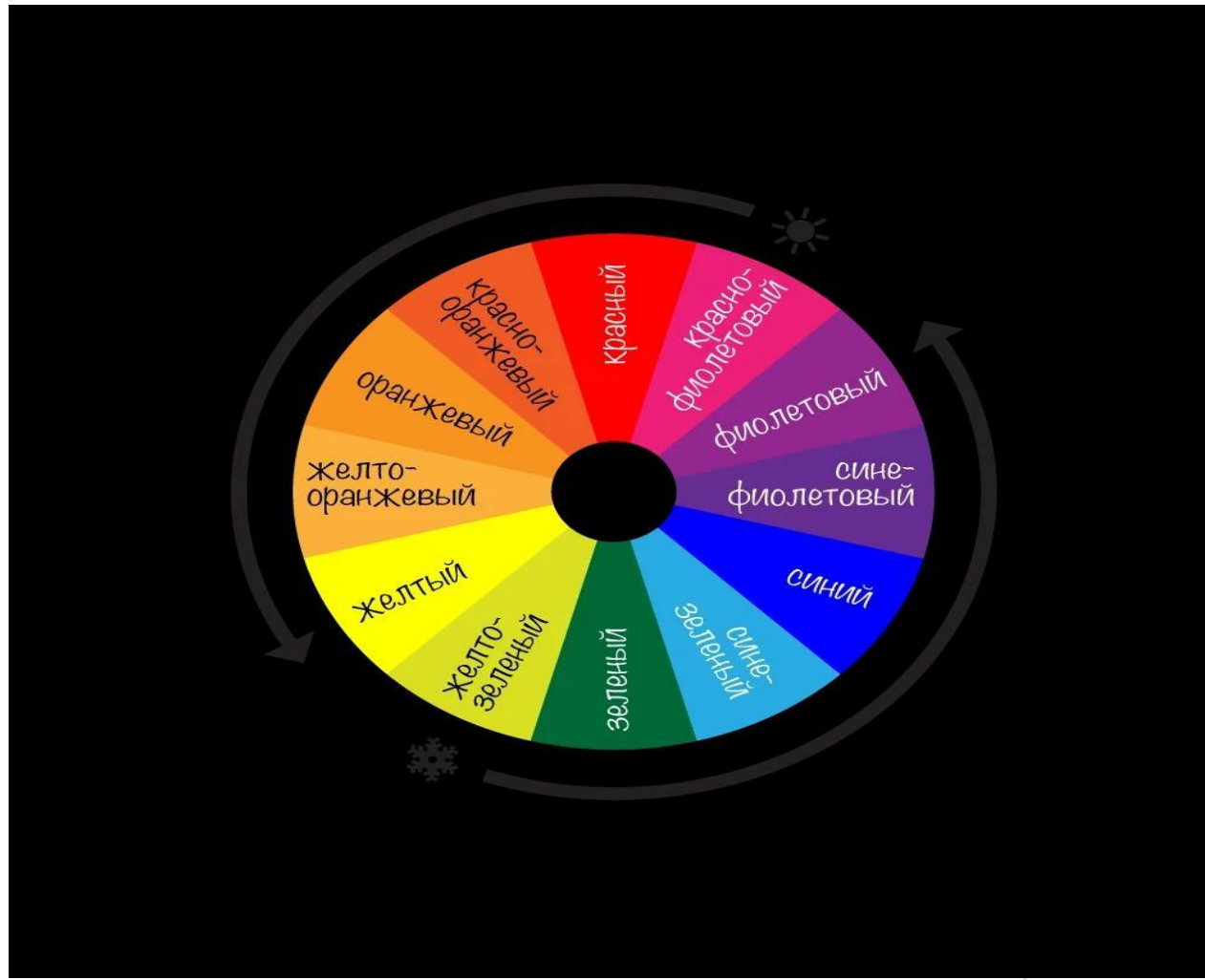
# Цвет в макияже. Виды макияжа. Выбор цветовой палитры для видов макияжа



# Цвет в макияже

Целью познания теории цвета в макияже является выбор подходящей индивидуальной цветовой гаммы.

В основе теории цвета лежит цветовой круг, который предложил швейцарский художник, теоретик нового искусства и педагог, Иоганнес Иттен. Цветовой круг Иттена представляет собой спектр, разделенный на 12 цветов..



Желтый, красный и синий - базовые цвета. Их невозможно получить при смешивании каких-либо других цветов. Дополнительными называются те цвета, которые получаются при смешивании двух основных цветов (желтый + красный; красный + синий; синий + желтый) в равных пропорциях. Дополнительными являются оранжевый, фиолетовый и зеленый цвета. Основные и дополнительные цвета расположены на цветовом круге друг напротив друга. И это неслучайно. Пара основного и дополнительного цветов, расположенных друг напротив друга, называется цветами-антагонистами, потому что такая пара имеет свойство подчеркивать друг друга. Цветами-антагонистами являются следующие пары:

**Красный – зеленый**

**Желтый – фиолетовый**

**Синий – оранжевый**

Цвета-антагонисты в паре заставляют друг друга казаться ярче и контрастнее.



## Красный цвет.

Red lips – такой же бренд, как и маленькое черное платье. Это классический вариант, который всегда будет выигрышным. Но чтобы такая помада выглядела элегантно, стоит прислушаться к важным правилам:

- 1) Цвет зубов. Если он желтоват, тогда под запретом средства с оранжевым оттенком. Они подчеркнут отсутствие белизны. А вот чистый красный наоборот сделает зубы визуально светлее.
- 2) Карандаш. Он не обязательно должен быть такого же цвета. Можно использовать даже нейтральный нюдовый. Главная его задача – не дать помаде растечься. А чтобы она держалась дольше, карандашом можно заштриховать всю поверхность губ, а тогда прокрасить.
- 3) Один акцент. Если вы выбрали яркие губы, значит, весь остальной макияж должен быть сдержанным. И помните, что тон лица должен быть в этом случае идеальным.
- 4) Повтор. Красный будет выглядеть особенно модно и выигрышно, если он будет дополнительно присутствовать в образе. Например, в маникюре, аксессуарах или декоре одежды.



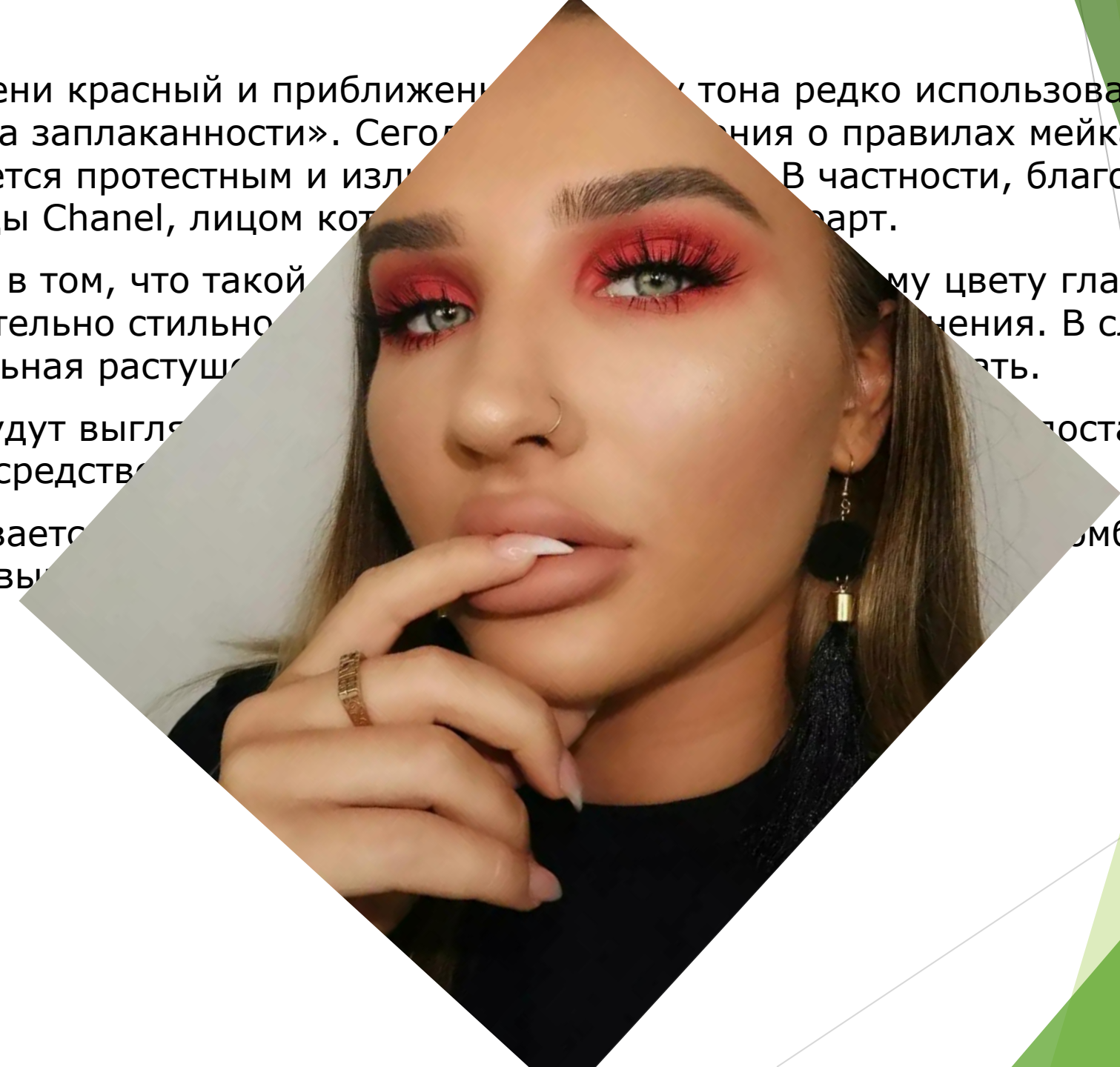
## Глаза

До недавнего времени красный и приближенные к нему тона редко использовались в макияже глаз из-за «эффекта заплаканности». Сегодня представления о правилах мейкапа изменились, и он больше не является протестным и издевательским. В частности, благодаря рекламной кампании Дома моды Chanel, лицом которой стала Кэти Холт.

Несомненный плюс в том, что такой макияж подходит к любому цвету глаз. Но чтобы все выглядело действительно стильно и современно, необходимы определенные навыки. В случае smoky eyes необходима тщательная растушевка теней.

Уставшими глаза будут выглядеть, если тени нанесены недостаточно толстым слоем. Достаточно использовать пигментированное средство.

Для тех, кто побаивается смелых оттенков, можно комбинировать с коричневым, сливовым или фиолетовым.



## Макияж глаз

- ▶ Цветной "smokey eyes" станет отличным вариантом для вечернего макияжа. Очень плавно растушевывайте оттенки.
- ▶ Темно-синий макияж глаз и элегантный макияж губ идеально подойдет для романтического ужина или свидания.
- ▶ Нежный make up с небольшим сиянием и легкими тенями идеально подойдет для повседневного образа.
- ▶ Удачно будет смотреться с воздушными ресничками.
- ▶ Черно-синий или серо-синий макияж глаз будет смотреться очень изящно на вечернем приеме. Расставьте акценты при помощи сияющих теней.
- ▶ Если вы в поисках чего-то необычного, попробуйте бело-синему и бело-розовому макияжам глаз. Если вы выбираете что-то на день, попробуйте двойные стрелки.
- ▶ Двойные бело-синие стрелки также подойдут для вечернего макияжа.



и идеальным, старайтесь

для романтического ужина или свидания.

идеально подойдет для повседневного образа.

ка.

идеально подойдет для вечернего приема.

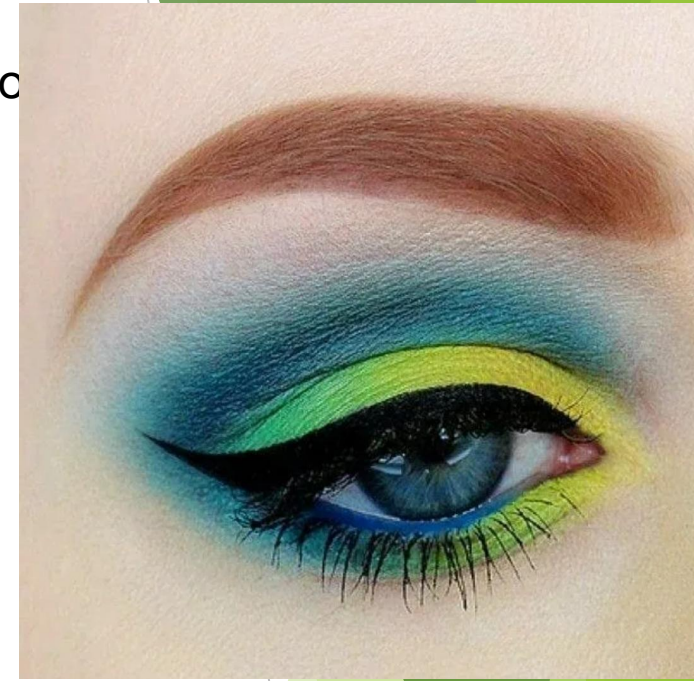
идеально подойдет для вечернего приема.

попробуйте взглянуть к розово-

повседневного и вечернего образа.

макияжа.

- ▶ Сам по себе желтый цвет хорошо гармонирует с такими контрастными оттенками, как синий, зеленый, малиновый, бирюзовый.
- ▶ С помощью желтой подводки можно подвести как верхнее, так и нижнее веко



- ▶ Больше всего девушкам с карими глазами идет макияж с графичными черными стрелками (можно выполнить его в восточном стиле — с обводкой глаз по контуру и соединением/продлением стрелок во внутренних уголках). А добавить в образ немного контраста поможет прорисовка слизистой белым кайалом.





Голубоглазые девушки должны действовать иначе — восточный макияж с размашистыми черными стрелками им не подойдет. Дело в том, что бескомпромиссный черный подавляет нежность голубого цвета. В результате макияж не подчеркивает глаза, а напротив, визуально уменьшает их, делает более блеклыми, лишает выразительности.

- ▶ Если в вашем распоряжении есть лайнер-кайал, подчеркните им линию роста ресниц и растушуйте кистью пигмент так, чтобы четких линий не осталось.
- ▶ Планируете использовать в макияже тени? Основным цветом должен стать белый. Распределите его по всей поверхности подвижных век, а черный в очень небольшом количестве растушуйте вдоль ресничного края и у внешних уголков. Главное — сильно не затемнять мейкап.



- ▶ Темные фиолетовые тени придают шикарную выразительность зеленым глазам.
- Зеленоглазым к лицу темные бордовые, лиловые и пурпурные тени, которые содержат красный пигмент. Розовых теней, карандашей для век и розовой подводки нужно избегать, поскольку они придадут заплаканный и опухший вид. Легче всего подбирать комплиментарный тон теней для век к черно-коричневым глазам, поскольку противоположным цветом черному является белый. Чем светлее будут тени, тем сильнее подчеркнется цвет глаз.
- Для темных глаз рекомендуются жемчужные, бежевые, серые и синие тени.
- Чтобы подчеркнуть яркие голубые и синие глаза, применяют коралловые, персиковые и розовые тени.

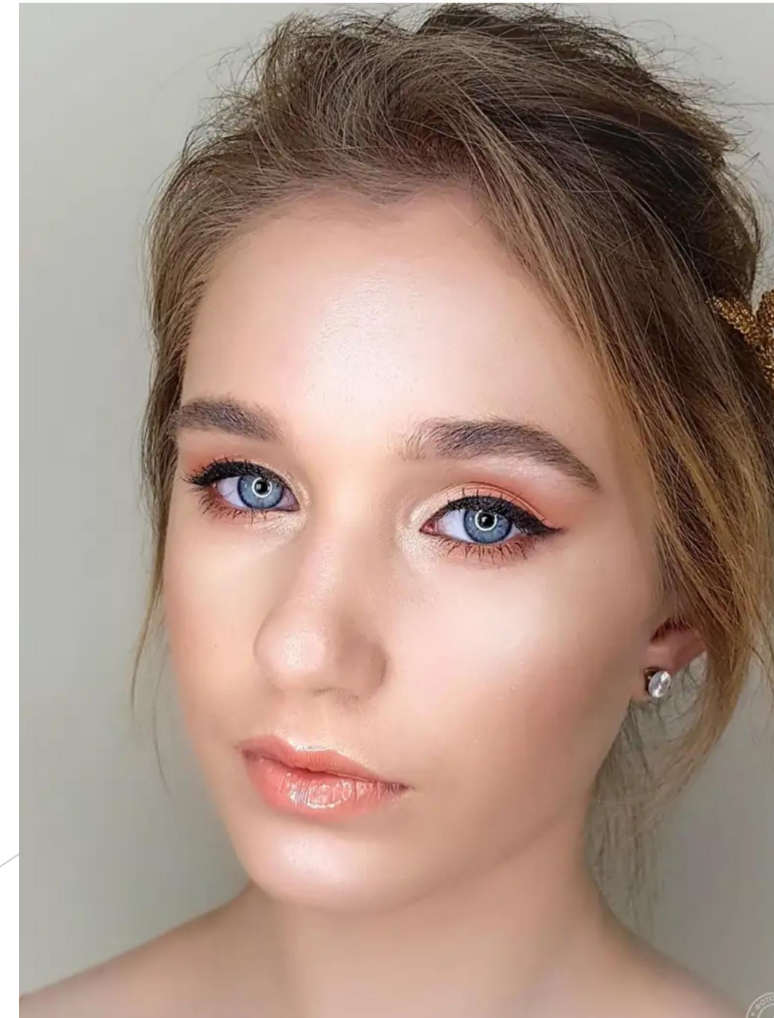
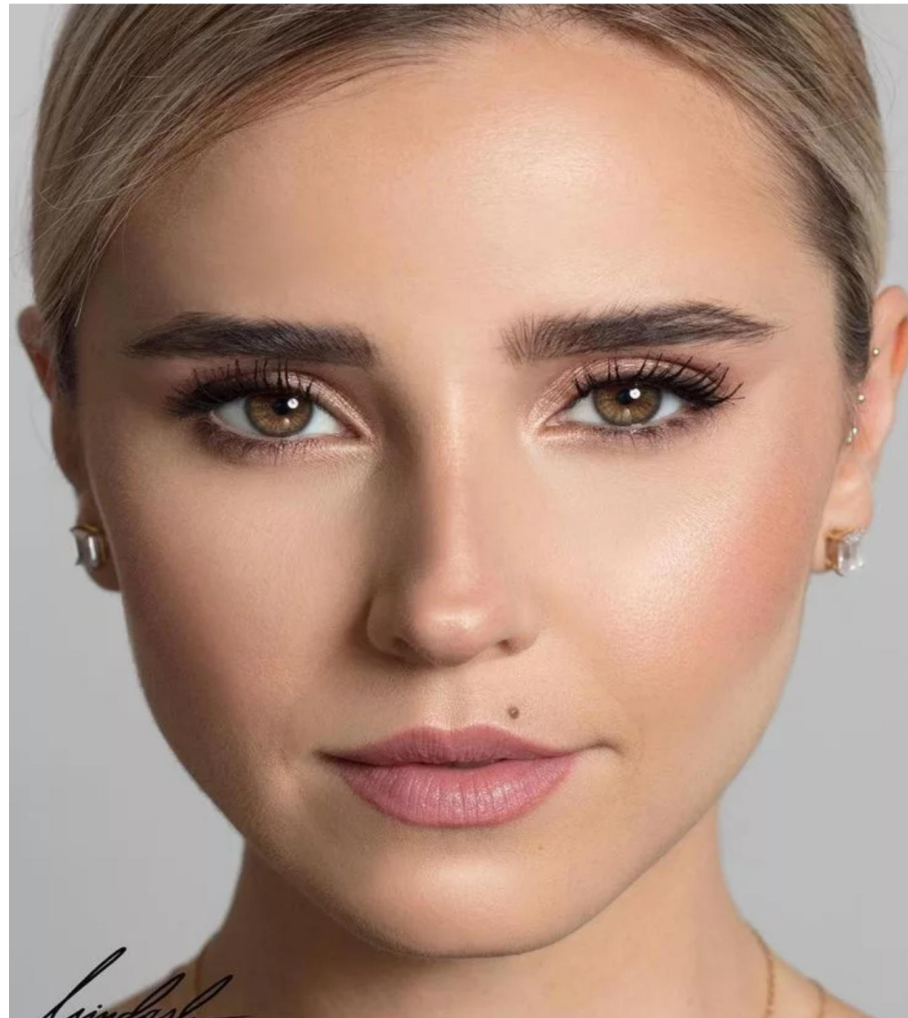


- При холодном тоне кожи подойдут бежево-коричневые тени — как глянцевой, так и матовой текстуры.
  - Любые тона теней подойдут владелицам серых глаз. С их помощью можно визуально поменять оттенок радужки.
  - Мечтаете о зеленых глазах? Воспользуйтесь тенями с красным пигментом.
  - Чтобы добиться изумрудного оттенка зрачков, нанесите светло-сиреневые тени.
  - Затемнить серые глаза можно с помощью темных теней с синим пигментом.
  - Хочется, чтобы зрачки стали небесно-голубыми? Отдавайте предпочтение нейтральным, нюдовым оттенкам теней — бежевому или коричневому, а также классической триаде — оранжевому, фиолетовому и зеленому. Эти приемы часто используют голливудские визажисты и стилисты, когда актерам нельзя надеть цветные линзы. Также в тренде медные, красные и бронзовые тени, которые придают зрачкам яркий бирюзовый оттенок и сияние.
- ▶ Если применять в мейкапе исключительно холодные тона, то черты лица будут выглядеть, словно искусственные. Чтобы сделать взгляд более теплым и жизнерадостным, рекомендуется нанести на внутренние уголки глаз золотистые тени.
- ▶ Обладательницам глаз орехового цвета не стоит использовать слишком темные оттенки теней, иначе взгляд будет казаться слишком тяжелым. Также не стоит использовать тонкую линией зеленого или синего карандаша.



# Дневной макияж

- ▶ Чтобы лучшим образом сочетать роскошь и скромность, женственность и строгость, романтическое обаяние и деловитую уверенность, для дневного макияжа применяются косметические средства приглушённых, светлых тонов: "слоновая кость", белый, бежевый (песочный и золотистый), персиковый, розовый, серый, голубой. Перламутр также отлично смотрится с этим видом макияжа.



# Вечерний макияж

- ▶ Создавая праздничный образ можно забыть о запрете делать акцент одновременно на глаза и губы.

Вспомогательные  
добавки  
шипов  
Очень темные  
темные  
кремовые  
удовольствие

Ресницы  
цветы  
испытание  
специально

Закончить  
неожиданно  
окрасить  
число  
макияж



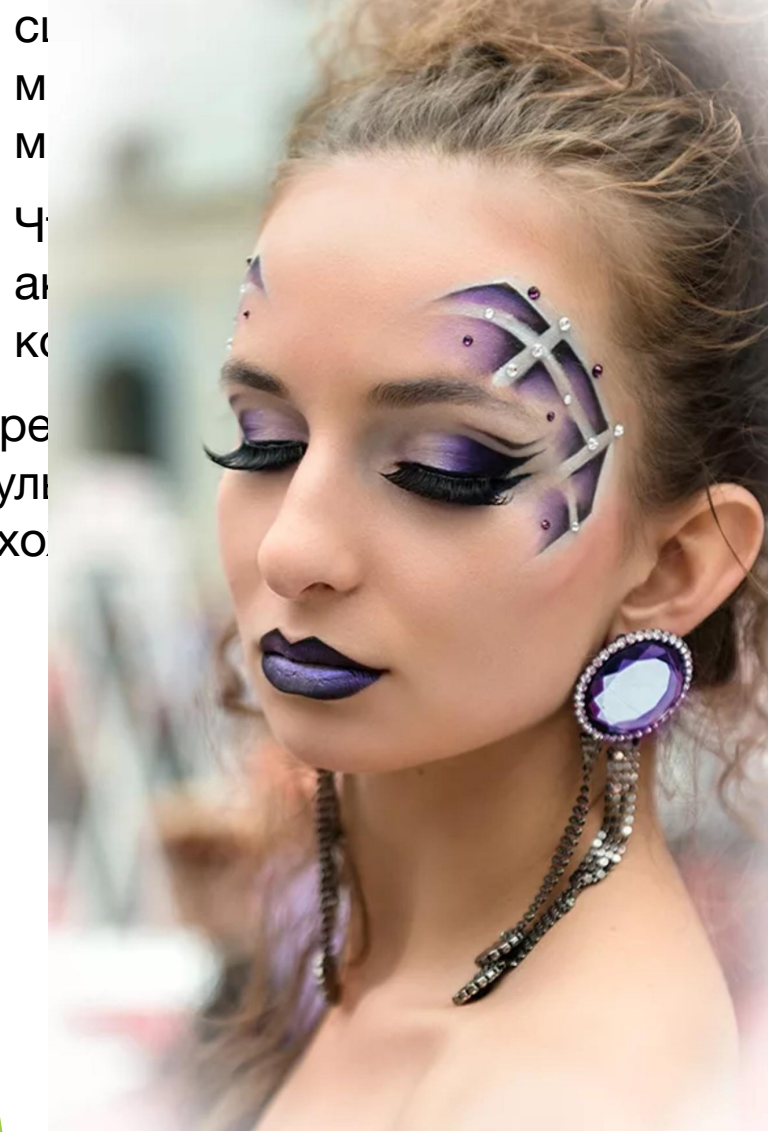
интенсивных теней  
румян на щеках  
и – добавление  
Для вечернего  
енных фиолетовых  
ий уголок и  
ого рассыпав  
м или темными  
шью насыщенными  
ки можно за  
ресницы. Их  
нцета. В уголке  
млением губ  
нужно нанести  
феткой и нанести  
-коричневые



и  
ки и  
ем.  
МЫЙ  
е и  
л  
ут

# Макияж для шоу

▶ Яркость и стойкость — вот две главные характеристики макияжа для сцены. У разных артистов — разный



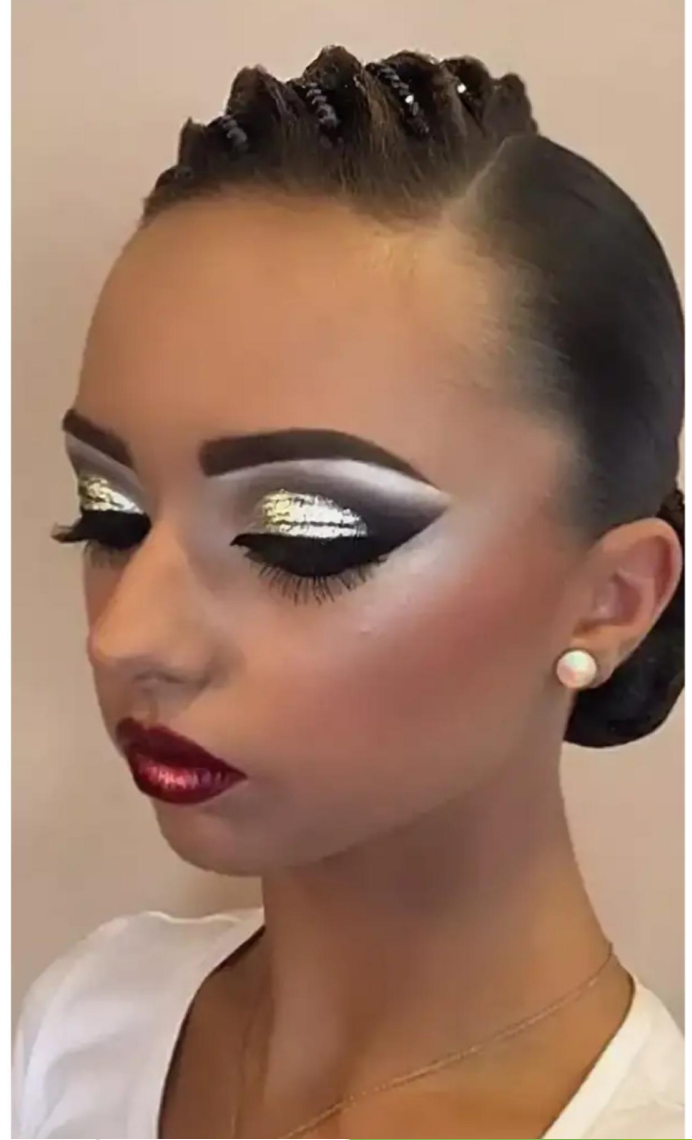
например, нужно учитывать ин  
иически. Поэтому волосы чаще

▶ Ч  
а  
к

н учитывать не только жар соф  
ое тоже губит макияж. В целом

Стре  
скул  
похо

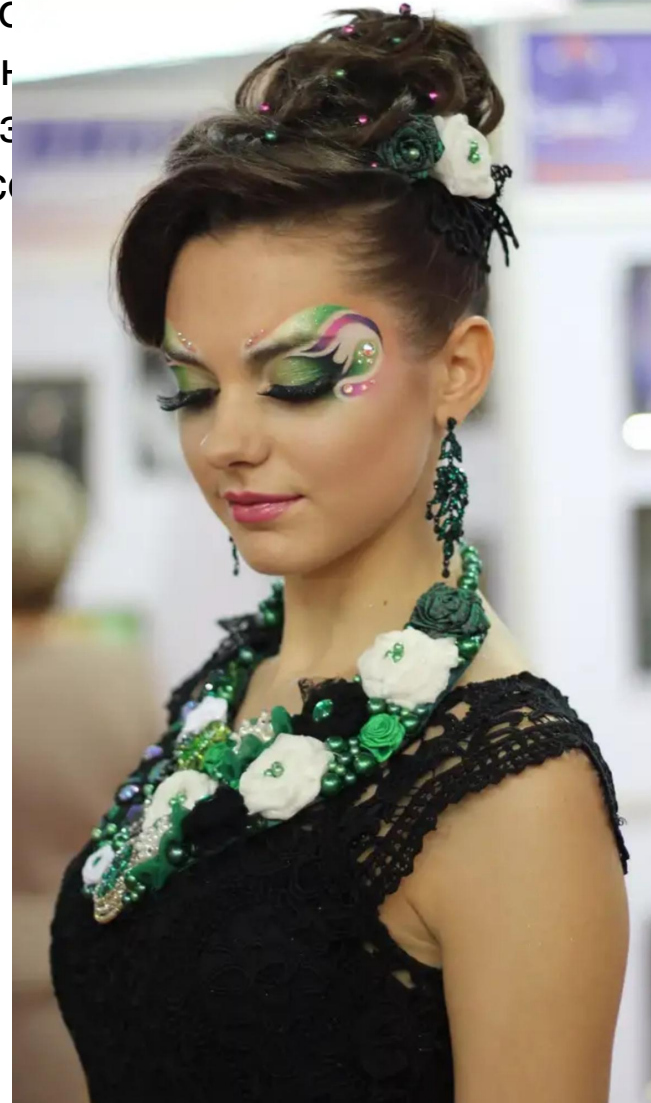
ей, матовая помада, нанесенна  
еткости, тем лучше. Из зритель  
макияж, придающий глазам вы



ы  
как  
и  
гы,  
ьше

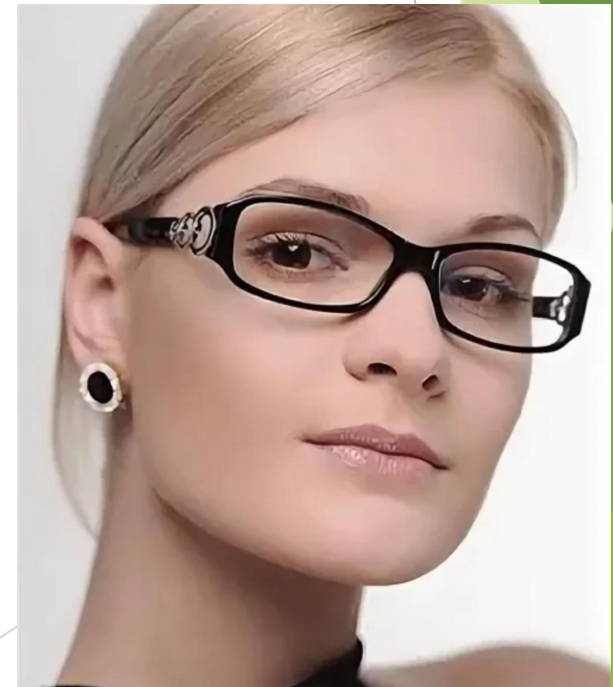
# Подиумный макияж

Модель выходит на подиум, где на нее устремляются сотни глаз. И все они хотят рассмотреть мельчайшие детали образа. Ключевыми акцентными зонами, как правило, становятся глаза или губы. В стремлении создать завершенный образ не должны забывать про его детали. Никаких скрытых недостатков. Никаких лишней пудры под глазами. Никаких лишних элементов в образе. Макияж должен быть идеальным, который в дальнейшем ляжет основу для новых акцентов.



# Деловой макияж

- ▶ **Цвет.** Кричащие оттенки здесь не уместны. Повседневная аккуратностью и нейтральностью. Зачастую это классика.
- ▶ **Стойкость.** Совсем плохо, если в середине рабочего дня ресниц или стерлась помада, а поправить огрехи нет возможности. Проблемой, рекомендуется либо воздержаться от использования стойкую, проверенную косметику.
- ▶ **Стиль.** Нейтральность еще не значит, что стоит забывать о красоте. Деловой макияж должен подчеркивать достоинства вашего лица.



ь для  
хся с этой  
мажа, либо

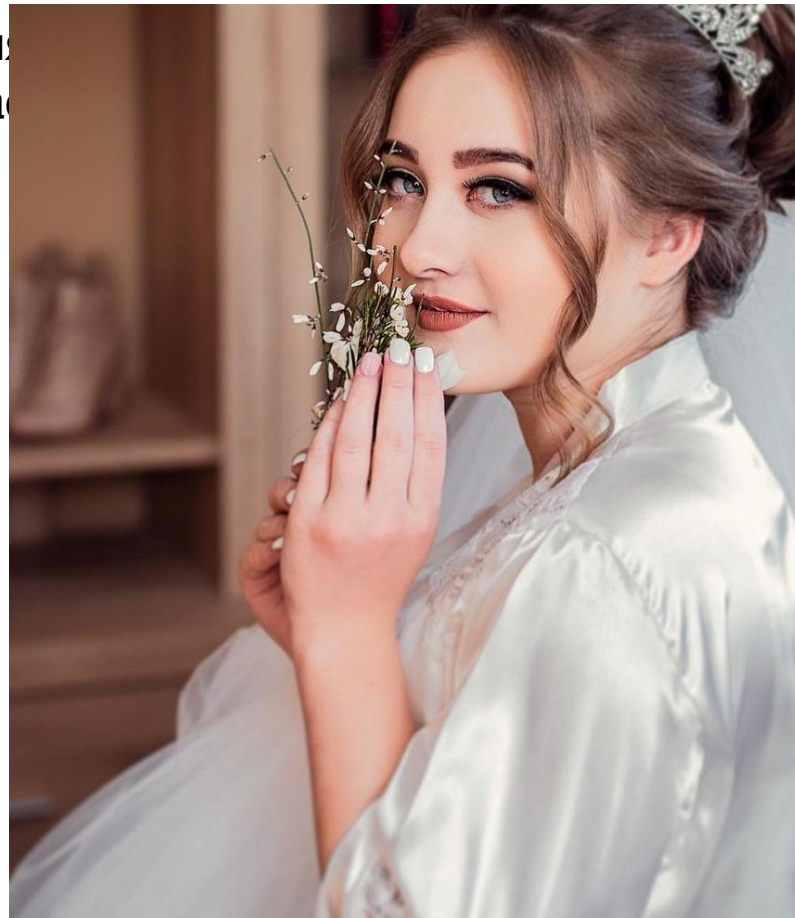


# Свадебный макияж

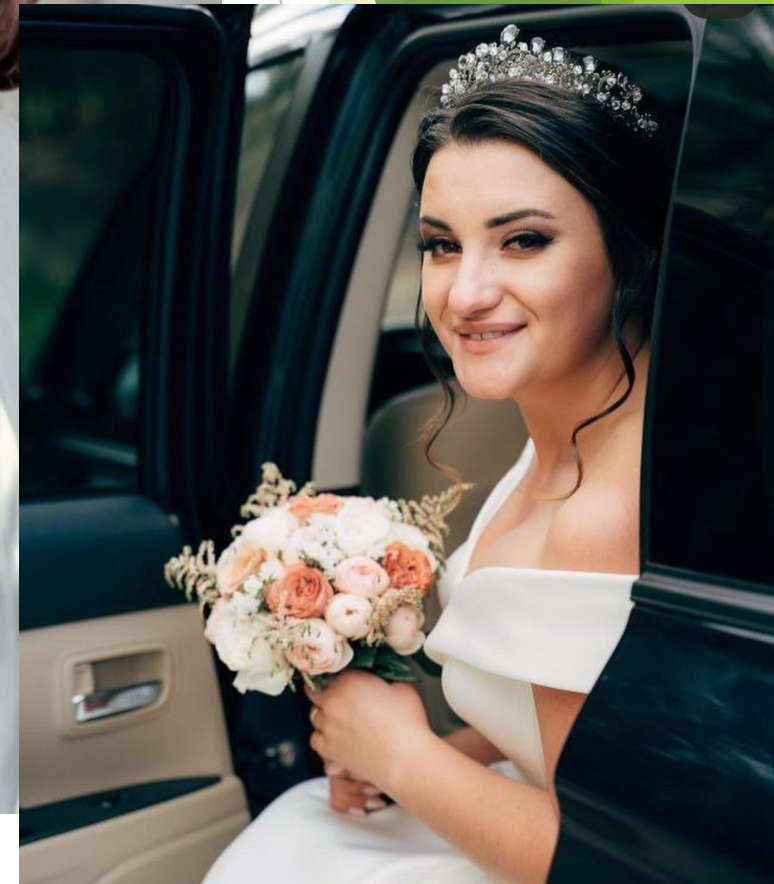
Для ресниц и подводки глаз используются черные тона, а для век – коричневые или бежевые тени. Для губ используются помада бледно-розового, кремового, персикового оттенка, которую для стойкости лучше нанести или **бальзама для губ**. Персиковая помада органично вписывается в образ, предполагающий использование нежных, естественных оттенков этого



а для  
я ра



яркие цвета:



Спасибо за внимание