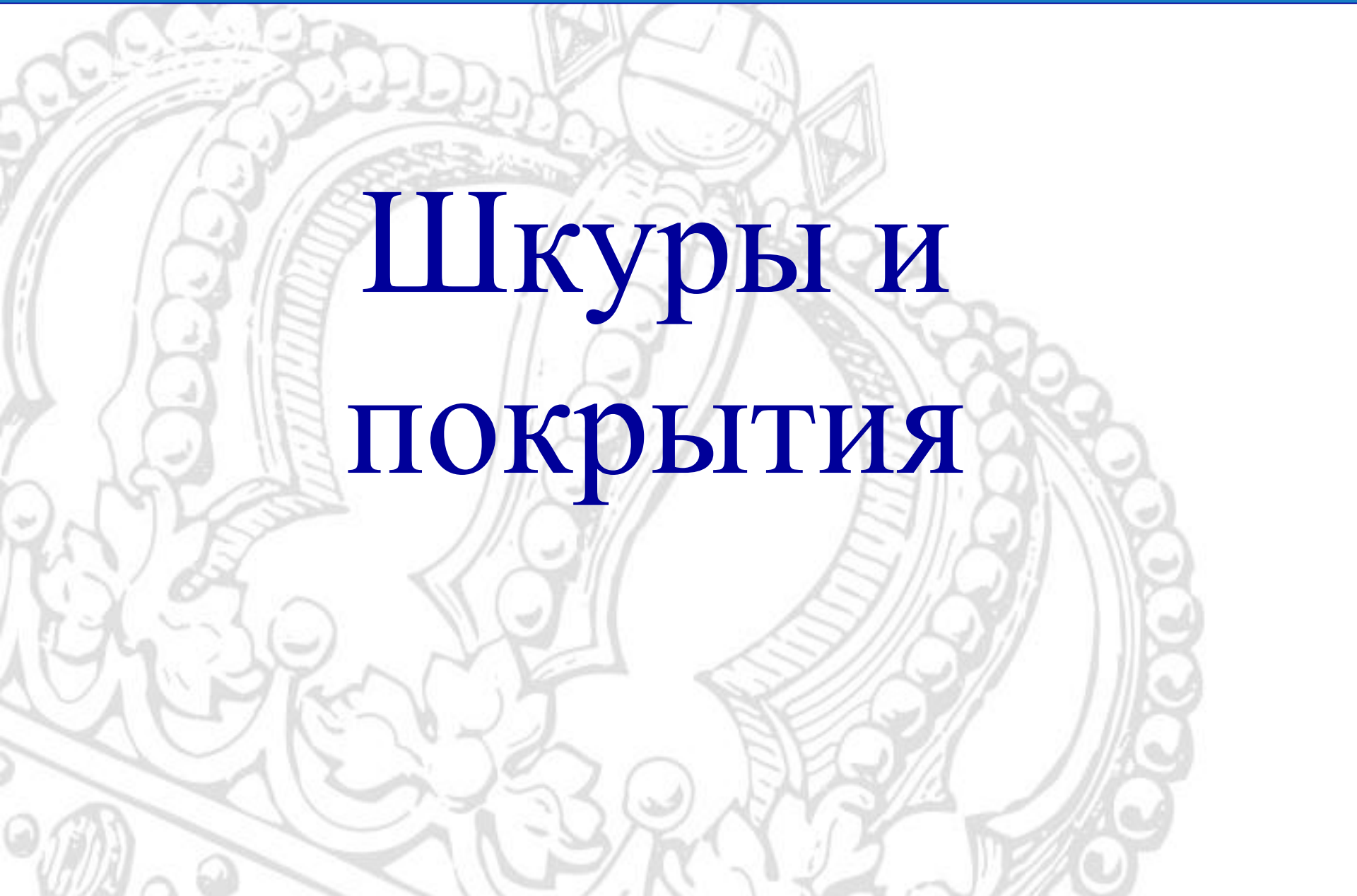


Шкуры и покрытия



О материалах и фактурах (кожа).

фактура и виды обработок)

Из чего шьют кожаные куртки:

Для пошива одежды из кожи используются следующие виды сырья:

Овчина - шкуры овец различных пород, в том числе шкуры ягненка :

Различные шкуры овцы имеют примерно идентичный рисунок кожи, независимо от породы и сорта.

Они различны по рыхлости и отдушистости (расстояние между волокнами), мягкости и эластичности.

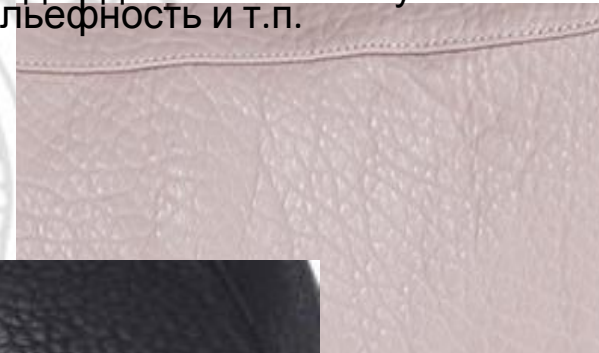
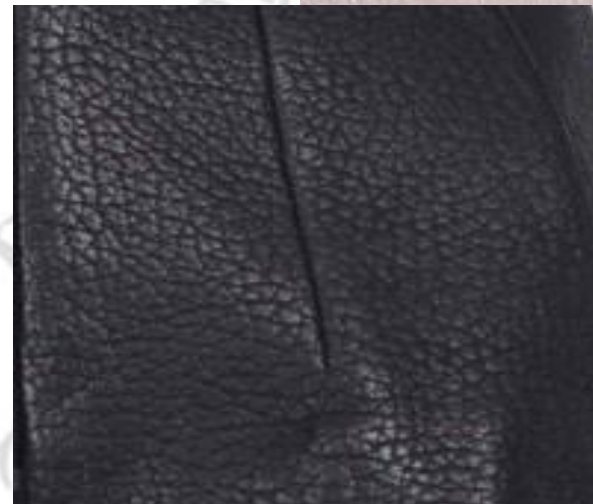
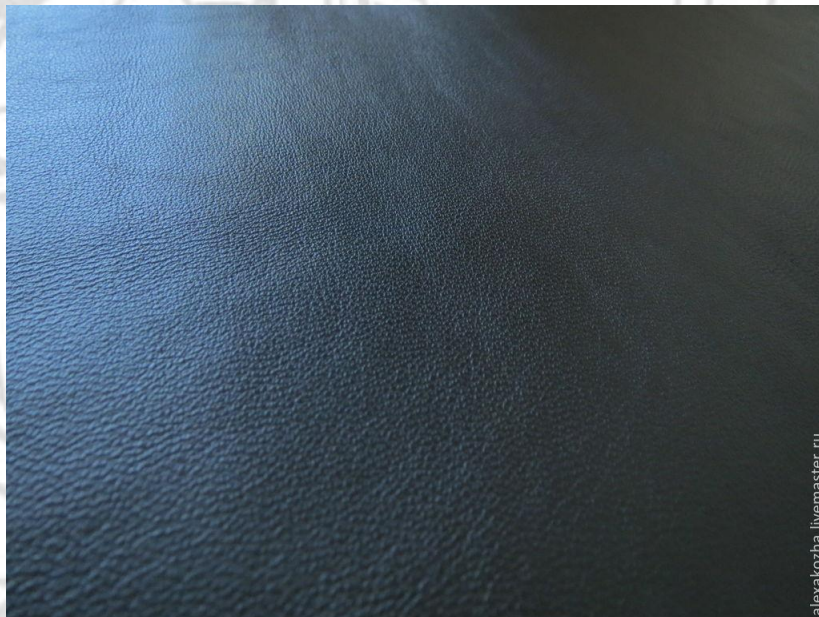
Чем мягче и легче кожа, тем она дороже и деликатней в носке.

Отдельное внимание в этом разделе следует уделить шкурам

НОВОЗЕЛАНДСКОЙ ОВЦЫ: эти шкуры имеют крупный, рельефный, ярко выраженный рисунок мерей (мерея- особый рисунок кожи, присущий различным животным).

Этот «мерейный» материал и вдохновляет дизайнеров всего мира на создание фантазийных выделок:

Окрашивается особым образом, чтобы еще сильнее выделить естественную рельефность визуально (например «джангл»), покрывается тончайшим слоем лака, опять же для достижения визуального акцента на рельефность и т.п.



Нубук – один из вариантов выделки кож КРС(это шкура со слегка спиленным и отшлифованным верхним слоем (блестящая поверхность спиливается, с целью придания коже КРС бархатистой текстуры. Особенностью изготовления кожи нубук является процесс нагревания кожи в жировом растворе(варка в жиру), в результате чего кожа приобретает повышенные водоотталкивающие свойства, а так же становится устойчивой к действию



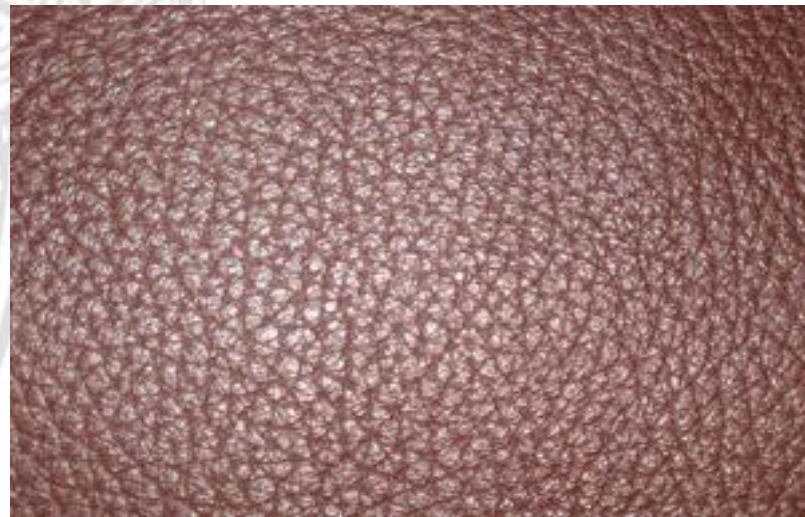
Теленок и корова (КРС)– шкуры крупно-рогатого скота чрезвычайно прочные и долговечные. Они не сыскали повсеместной популярности, как кожа овцы, из-за более тяжелого веса. Но у этой шкуры, безусловно, есть свои постоянные поклонники, которые сумели оценить прочность, практичность и долговечность данного материала:



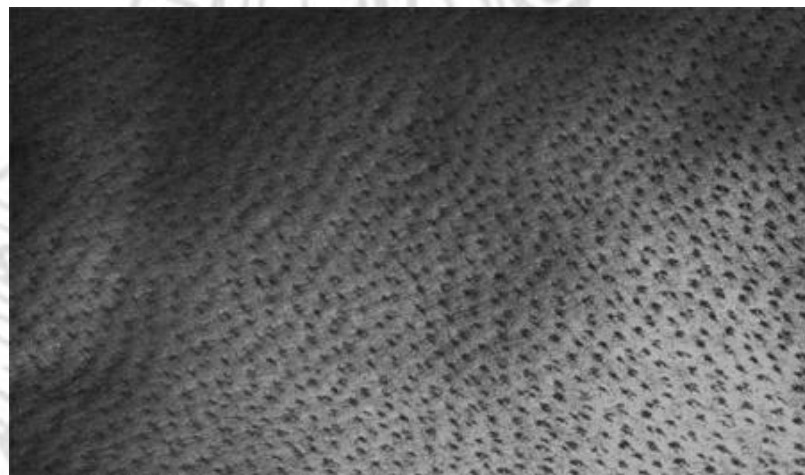
Гранада – (или «дестрой») – очень благородный на вид (напоминает велюр) материал – но с более ярко выраженным рисунком мереи.



Козлик - шкуры легче, чем шкуры теленка, рисунок мереи по размеру несколько мельче, чем рисунок кожи коровы и несколько крупнее, чем у кожи овцы. Козьи шкуры не такие мягкие, как овечьи, но зато замшевая сторона козьих кож самая гладкая и шелковистая.



Свинные шкуры имеют много пустот и сквозных пор в своем коллагеновом каркасе (из-за большого количества жира и толстой щетины, которые извлекаются в процессе выделки). Свиная кожа мало сохраняет свою форму. Замша из свиньи -получается хорошего качества.



Фактуры- это своеобразное качество обрабатываемого материала, его поверхности.

Замша- это мягкая кожа с бархатистой поверхностью, получаемая из овечьих и других шкур. В зависимости от страны производителя и породы овцы, она может отличаться по свойствам. (более или менее ворсистая, более или менее рыхлая, и т.п.)

Например : у овцы–замша более ворсистая, чем у козы.

Уход за замшей: Замша в начале носки слегка пачкает одежду, оставляя на ней как бы налет пыли, которая образовалась при обработке материала и еще не осыпалась. Процесс можно ускорить, если почистить пальто пылесосом, используя в качестве насадки, щетку для обработки ковров.

Чтобы подольше не залоснились воротник, рукава и карманы замшевого пальто (пиджака), нужно их время от времени протирать кусочком чистой прорезиненной ткани или грубой губкой. Таким же путем можно удалить пятна, оставшиеся на ткани после дождя. Залоснившиеся сгибы можно освежить с помощью самой мелкой наждачной бумаги.

Мокрую одежду из замши необходимо сушить на вешалке, при комнатной температуре или на открытом воздухе, но не около отопительных приборов. При необходимости гладят ее только с изнанки, через сухую шелковую ткань, утюгом самой минимальной температуры. По окончании глажки замшу нужно почистить щеткой.



Наппа – элементарная минимальная обработка шкуры:

Дубление – крашение- сушка- мятье- закрепление цвета – нанесение блестящего покрытия.

На основе **«наппы»** делается множество других , далее называемых «гладкими» кож, посредством нанесения дополнительных слоев «финишинга»- таких как «берниш», «плонже».

«берниш» - едва заметный слой бронзового напыления, придающий изделию аристократический блеск.(Не путать со шкурами, окрашенными бронзовой краской)

«плонже»- особый вид дорогого «финишинга», придающий коже не только глянцевое мерцание, но и характерный скрип.

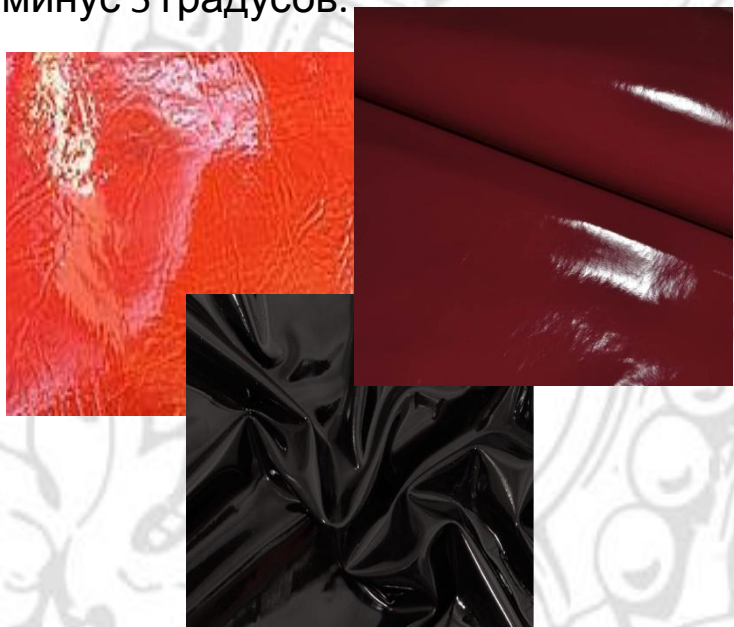
Такие кожи стоят дорого и очень деликатны в носке.

Плонже 



Лак – Лаком покрывается как гладкая сторона кожи, так и замшевая, в зависимости от того, какого эффекта желает добиться производитель.

Лак на замшевой стороне более мягкий и эластичный, чем лак, нанесенный на гладкую сторону шкуры. Для изготовления лакированной кожи лучшие сорта сырья обрабатываются солями хрома, грунтуются, в процессе обработки кожа становится гибкой и мягкой. Затем её покрывают слоем лака на основе полиуретановой смолы, который придает изделию тот самый привлекательный внешний вид. Хотя лак и является одним из наиболее практичных покрытий, стоит помнить о температурных ограничениях до минус 5 градусов.



Vegetal – шкура, выкрашенная специальным растительным составом. Шкура выглядит очень натурально, присутствует эффект старения



WAX-effect (вакс эффект) – ручная обработка кожи ваксой разной интенсивности, для придания коже различных эффектов: эффекта – стирки, эффекта затемненных швов, эффекта помятости и даже эффекта затертости.

Вакса – это густой кремообразный состав для придания коже изделия



Washed (стиранная шкура) - шкура после стирки (достигается специальными технологиями).

Становится немного мятой, но очень мягкой. Это не значит, что изделие можно стирать в домашних условиях.

Crinkly (мятая шкура) – кожа с эффектом помятости.



Все виды обработок могут быть использованы на шкурах с разной толщиной мездры. Обычно используются шкуры с толщиной от 0.3 мм (лайковые кожи) до 0.7 - 0.8 мм.

Следует, однако, помнить, что чем тоньше мездра кожи, тем изделие дороже и деликатней в носке, а чем толще – тем изделие не только долговечнее, а и тяжелее и грубее на ощупь.

Wet-white leather - кожа будущего

Wet-white leather – называют кожей будущего

Сырьё из Новой Зеландии. Отбор производится так - из 1000 шкур отбирают 150-200ед.! В стандартный случаях из 1000 ед. отбирается 800 ед. Это позволяет прокрашивать шкуру один раз, она идеальная. Обычно шкурку прокрашивают несколько раз, скрывая дефекты. Жировая обработка – двойная, это позволяет шкуре стать более эластичной. Вся химия для обработки сырья на производстве используется, только высшего качества и соответствует всем нормам Евросоюза, т. к. продукция на 80% идёт в Европу.

В нашей коллекции представлен новый экологически чистый продукт – натуральная овечья кожа, изготовленная методом безхромового дубления - **Wet-white** .

ВЭТ ВАЙТ Wet-white – это уникальная овечья кожа с улучшенными свойствами:

- это кожа, в составе которой нет хрома и тяжелых металлов.
- это абсолютно безопасная кожа, не содержащая аллергенов.
- это кожа, протестированная дерматологами, не оказывающая никакого влияния на чувствительную кожу человека.
- это более мягкие и эластичные кожи, а цвета яркие и чистые.



Как ухаживать за кожаной курткой

Потертые или потускневшие от носки места куртки можно **протереть специальными губками**, пропитанными кремом с подходящим для вещи цветом либо с бесцветным кремом. Затем отполировать обработанное место чистой мягкой тряпочкой.

После прихода домой, необходимо **вешать кожаную куртку на плечики, подходящие по размеру**. При соблюдении данного правила проблема растяжения или деформации кожи будет исключена.

Если кожаная куртка после попадания под дождь влажная или мокрая, старайтесь **сушить ее при комнатных температуре**. Не держите куртку вблизи с батареей, обогревателем или другими источниками тепла.

Хранение кожаных вещей должно осуществляться при контроле влажности воздуха. Помещение должно быть **сухим** и хорошо проветриваемым. Необходимо хранить кожаную куртку **в специальном чехле** для одежды. Стоит избегать контакта изделия с целлофаном и подобными материалами.

Не стоит пренебрегать материалами, призванными продлить срок службы кожаного изделия. Наиболее популярными являются:

Влагоотталкивающий спрей. Защитит от лишней влаги и сохранит презентабельный вид изделия в непогоду.

Воск для кожи. Прекрасно смягчит огрубевшую со временем кожу. Также тщательный подбор средства под цвет изделия позволит замаскировать потертости и трещины, образующиеся при продолжительной носке.

Губка для кожи. Специальные губки содержат пережиривающий состав, необходимый натуральному материалу после чистки.

Расшифровка этикетки по уходу (care label)

Важно помнить, что знак химчистки не отменяет необходимости **бережного отношения** к вещи. Ведь даже химчистка **не способна удалить** трудновыводимые пятна от жира, бензина и т.п.



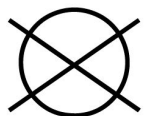
Стирка не допускается



Отбеливание запрещено

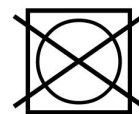


Не гладить



Сухая чистка (химчистка) запрещена

SPECIAL CLEANING ONLY
СПЕЦИАЛЬНАЯ ХИМЧИСТКА



Не сушить в
электросушке



Разрешена щадящая сухая чистка (химчистка) рекомендуемыми растворителями для символа P: углеводорода, хлорного этилена.