

История гражданской обороны России

1932

Местная
противовоздушная
оборона (МПВО)


1961

Гражданская
оборона (ГО)
СССР

1994

МЧС России





**Гражданская
оборона**

**1 МАРТА -
ВСЕМИРНЫЙ
ДЕНЬ ГО**

**4 ОКТЯБРЯ
ДЕНЬ ГО В
РОССИИ**



4 октября – День Гражданской обороны России

Это должен знать каждый!

Сигналы гражданской обороны (в мирное время)

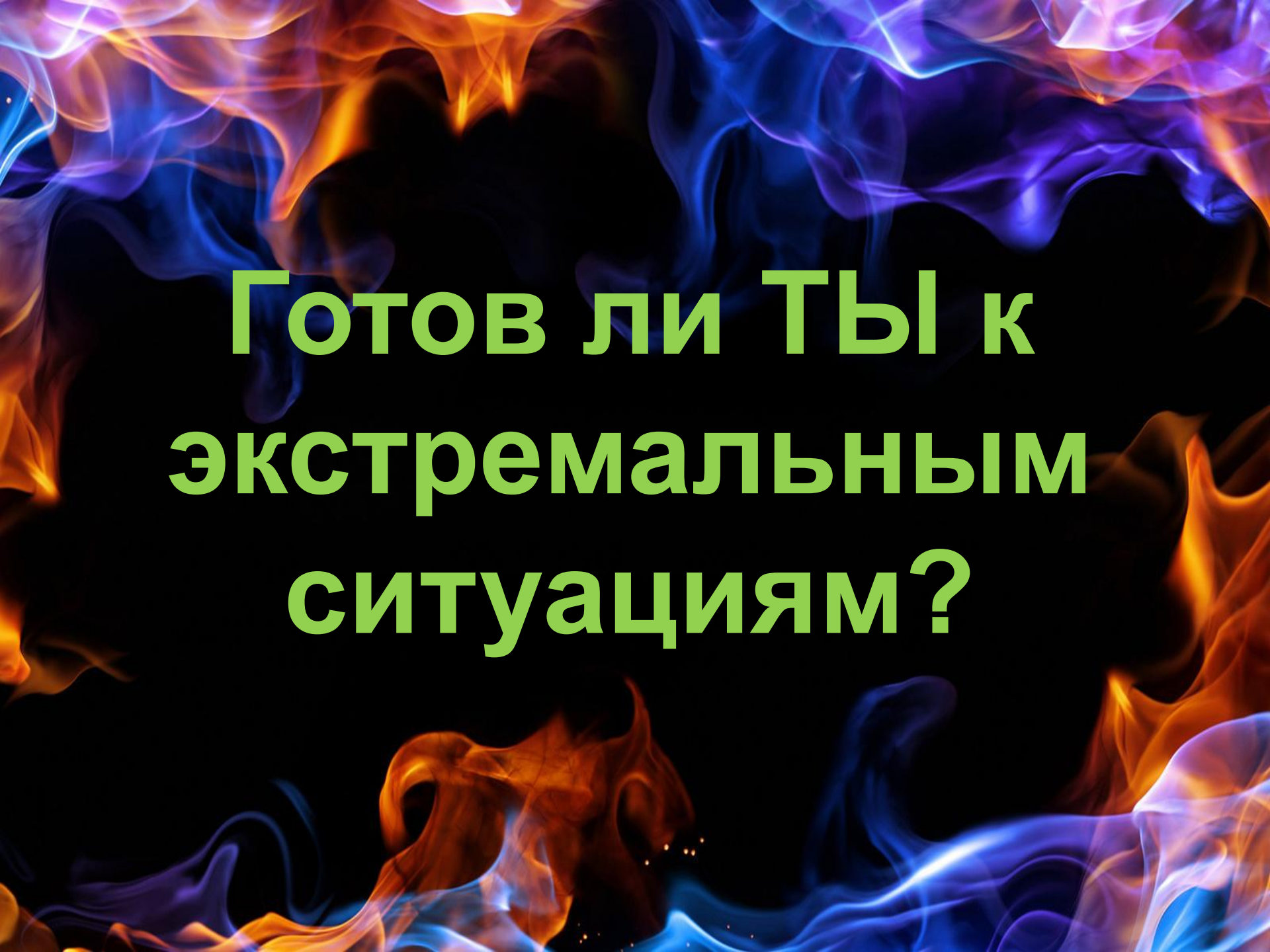
1. Единый предупредительный сигнал –

В н и м а н и е в с е м !

2. Способ передачи – сиренами, производственными и транспортными гудками

3. Действия по сигналу - **включить радио, телеприёмник для прослушивания экстренного сообщения.**





**Готов ли Ты к
экстремальным
ситуациям?**



ТЕМЫ:

1

Электробезопасность

2

Травматический шок

3

Пожарная безопасность

4

Синдром длительного сдавления



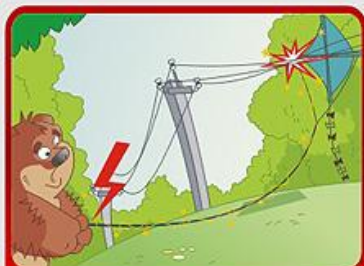


Электробезопасность



МЕЖРЕГИОНАЛЬНАЯ
РАСПРЕДЕЛИТЕЛЬНАЯ
СЕТЕВАЯ КОМПАНИЯ
МРСК
УРАЛА
ФИЛИАЛ ЧЕЛЯБИНСКОГО

ЭЛЕКТРОБЕЗОПАСНОСТЬ



НЕ БРОСАЙ НИЧЕГО НА ПРОВОДА И НЕ ИГРАЙ ВЕЛИЗИ ЛИНИЙ ЭЛЕКТРОПЕРЕДАЧ



НЕ ПЫТАЙСЯ ПРОНИКНУТЬ В ТРАНСФОРМАТОРНЫЕ БУДКИ И ШИТЫ



НЕ ПРИБЛИЖАЙСЯ К ОБОРВАННОМУ ПРОВОДУ ЛИНИИ ЭЛЕКТРОПЕРЕДАЧИ НА РАССТОЯНИЕ БЛИЖЕ, ЧЕМ 3 МЕТРОВ



НЕ ЛОВИ РЫБУ ВЕЛИЗИ ЛИНИЙ ЭЛЕКТРОПЕРЕДАЧ



НЕ ВЛЕЗАЙ НА ОПОРЫ И СТОЛБЫ



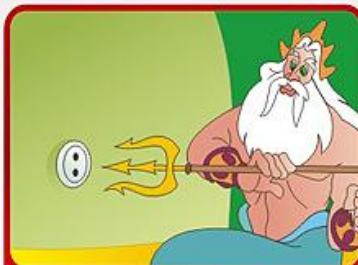
НЕ ВЛЕЗАЙ НА ЗДАНИЯ И ДЕРЕВЬЯ НАХОДЯЩИЕСЯ ВЕЛИЗИ ЛИНИЙ ЭЛЕКТРОПЕРЕДАЧ



НЕ ВОРУЙ ПРОВОДА И НЕ УЧАСТВУЙ В КРАЖЕ



БУДЬ ОСТОРОЖЕН С ЭЛЕКТРОПРИБОРАМИ



НЕ ЗАСОВЫВАЙ В РОЗЕТКИ ПОСТОРОННИЕ ПРЕДМЕТЫ

КОГДА ЕЩЕ ОПАСНО ЭЛЕКТРИЧЕСТВО?

- НЕ пытайся самостоятельно подключаться к электросети
- НЕ разводи костров вблизи и под линиями электропередач
- НЕ берись за провода электроприборов мокрыми руками
- НЕ пользуйся неисправными электроприборами
- НЕ вскрывай электроприборы включенные в сеть
- НЕ пользуйся электроприборами в ванной комнате
- НЕ пользуйся вилками, которые не подходят к розеткам

ЗНАКИ ЭЛЕКТРОБЕЗОПАСНОСТИ



ЭЛЕКТРИЧЕСТВО ОПАСНО ДЛЯ ЖИЗНИ!

Травматический шок



ТРАВМАТИЧЕСКИЙ ШОК

ШОК- ЭТО КОМПЛЕКС ОТВЕТНЫХ РЕАКЦИЙ ОРГАНИЗМА, НАПРАВЛЕННЫЙ НА ДОСТИЖЕНИЕ ОДНОЙ ЦЕЛИ- ВЫЖИТЬ.

Признаки шока

Резкое побледнение кожных покровов

Эмоциональное и двигательное возбуждение

Неадекватная оценка ситуации и своего состояния.

Отсутствие жалоб на боли даже при шокогенных повреждениях.

Повреждения и травмы, приводящие к развитию шока

Отрыв или травматическая ампутация конечностей

Открытые переломы конечностей.

Перелом костей таза и позвоночника.

Проникающие ранения грудной клетки и брюшной полости

Недопустимо!

Извлекать из раны осколки. Давать алкоголь как противошоковое средство.

Вправлять в рану выпавшие органы при проникающих ранениях.

Совмещать костные обломки при открытых переломах.

Давать пострадавшему пить в случаях проникающих ранений живота

Схема оказания первой помощи при травматическом шоке

При кровотечении –немедленно наложить кровоостанавливающие жгуты или тугие давящие повязки.

При переломах костей конечностей, таза и ребер, проникающих ранениях грудной клетки и брюшной полости – тщательно обезболить пострадавшего.

Обработать раны и наложить стерильные повязки.

Наложить транспортные шины.

Вызвать «Скорую помощь»

НЕДОПУСТИМО!

- ❖ Тревожить и заставлять двигаться пострадавшего без крайней необходимости.
- ❖ Перемещать пострадавшего с переломами костей конечностей без наложения транспортных шин.

АЛГОРИТМ ОКАЗАНИЯ ПОМОЩИ ПРИ ТРАВМАТИЧЕСКОМ ШОКЕ



Уложить
на спину и
обеспечить
покой



Наложить жгут
при артериальном
кровотечении



Приподнять ноги
при кровотечении
или ранениях
живота



При
переломах
наложить
шины



Обезболить



Наложить
на раны
повязки



Начать
ингаляцию
кислорода



Вызвать
«Скорую
помощь»



Обязательно
доставить
в больницу

Пожарная безопасность



В жилых и общественных зданиях



Неисправность электросети и электроприборов



Беспечное, неосторожное обращение с огнем



Утечка бытового газа



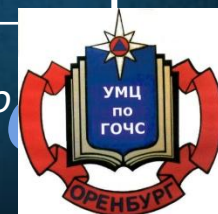
Использование неисправных или самодельных обогревателей



Открытые дверцы печей (топок), оставленные без присмотра



Горячая зола, выброшенная рядом со строением



Признаки начавшегося пожара

Запах гари



Появление дыма



Отблески пламени



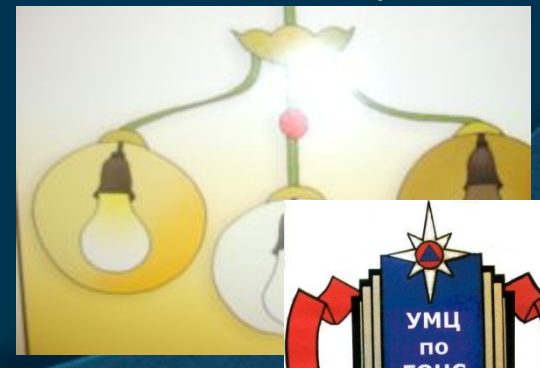
Потрескивание горящих предметов



Запах горячей резины



Электрические лампочки горят в пол накала или гаснут совсем



Правила поведения при пожаре в здании



Оценить обстановку и определить, откуда исходит опасность



Сообщить о пожаре по телефону 01 (101, 112)



Закрывать за собой дверь и двигаться к выходу



При пожаре в общественных местах необходимо:



Оценить обстановку и убедиться в реальности опасности
Двигаться к ближайшему выходу или к выходу, указанному сотрудниками учреждения.



Сохранять выдержку и хладнокровие, успокаивать окружающих и останавливать паникеров.

Оказывать помощь тем, кто в ней нуждается.



Правила поведения при загорании электроприборов



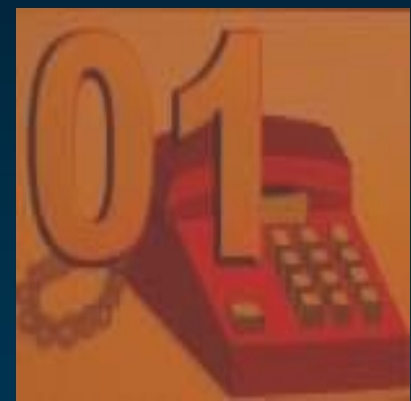
Отключить загоревшийся прибор от розетки или обесточить помещение.



Накрыть загоревшийся прибор плотной тканью.



При усилении пожара покинуть помещение, закрыв окна и двери.



Сообщить о загорании по телефону 01, 101, 112.



Пожарная техника и пожарно-техническое вооружение



Загорелась одежда



- Свалить человека на землю (любым способом), иначе он может получить тяжелые ожоги
- Сбить огонь, используя плотную ткань, воду, снег (можно просто катать пострадавшего по земле)
- Разрезать обгоревшую одежду, положить на обожженные места стерильную повязку (при обширных ожогах завернуть пострадавшего в чистую простыню)
- Вызвать скорую помощь.



Способы прекращения горения, применяемые при тушении пожаров



*Охлаждение зоны горения
водой, специальными
растворами, углекислотой*



*Изоляция зоны горения
пенной, порошковой, песчаной,
плотными покрывалами*




*Разбавление веществ в зоне
пожара водой, водными
парами, углекислым газом,*




*Замедление реакции
горения с помощью
специальных химических
веществ*





Синдром длительного сдавления





Перед освобождением конечности
выше места сдавления наложить жгут

Забинтовать поврежденный участок тела

Создать обездвиженность
поврежденного участка тела

Охладить поврежденный участок тела
(применить гипотермический пакет, снег,
холодную воду)

Дать обезболивающее средство

Выпить 1 литр воды с до-
бавлением поваренной соли
(5г) и питьевой соды (5г)

ВНИМАНИЕ!

Поврежденные
участки тела
НЕ согревать!






**Чрезвычайные
ситуации**

**Природного
характера**

**Техногенного
характера**





Чрезвычайные ситуации техногенного характера





***Благодарим за
внимание!***

