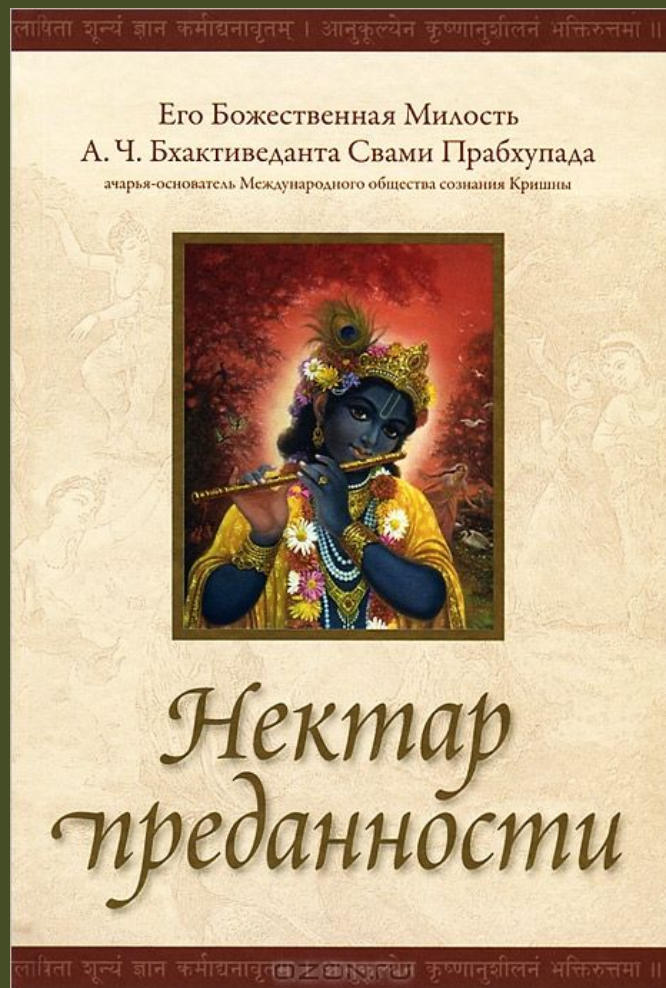
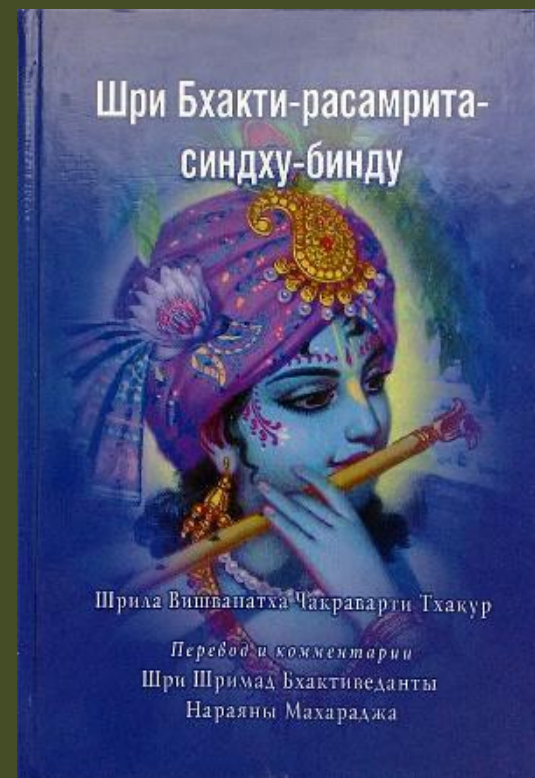
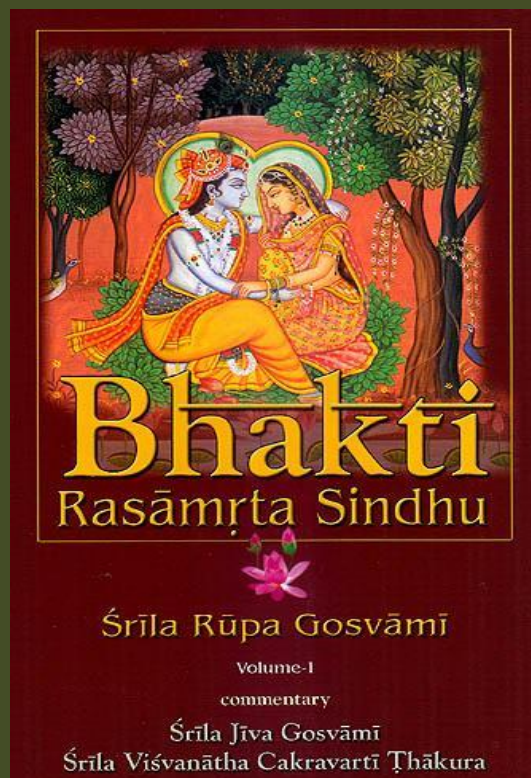


Бхакти-шастри
(Курс высшего вайшнавского образования)
«Нектар преданности»
(«Бхакти-расамрита-синдху» Рупы Госвами)



ИСТОЧНИКИ

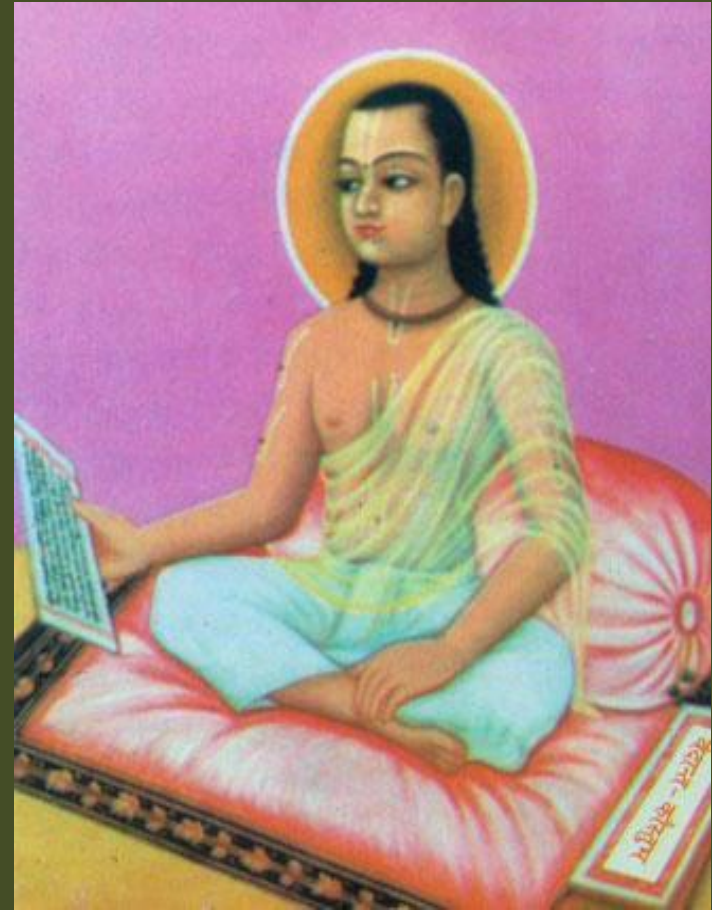


ПОСВЯЩЕНИЕ к «Нектару преданности»

Посвящение представляет собой 2-й стих «Шад-госвами-аштаки» Шринивасы Ачарьи.

Оно закладывает правильную **МОТИВАЦИЮ**:

- мы изучаем «Нектар преданности», «чтобы на благо всех людей утвердить вечные принципы религии» (*сад-дхарма-стхапакау локанам хита-каринау*)
- наиболее чисто и концентрировано это благо выражается в «трансцендентном служении Радхе и Кришне» (опыт *манджари*)



ПРЕДИСЛОВИЕ к «Нектару преданности»

Предисловие Шрилы Прабхупады можно разделить на 4 части:

1. История создания «Нектара преданности»: Господь Чайтанья – Рупа Госвами – Бхактисиддханта Сарасвати – Прабхупада (1-5 абзац)
2. Разъяснение названия труда Рупы Госвами – *Бхакти-раса-амрита-синдху* (6-12 абзац)
3. Определение квалификации (*адхикара*) читателя: «НП адресован главным образом тем, кто уже участвует в Движении сознания Кришны» (начало 13-го абзаца)
4. Выражение благодарности Джаянанде Тхакуру (конец 13-го абзаца)



Разъяснение названия труда:
«Океан нектарных любовных взаимоотношений с Господом»

БХАКТИ – «преданное служение»

РАСА – «движущая сила взаимоотношений,
вкус которых очень сладок»

Существует два общих типа *расы*:

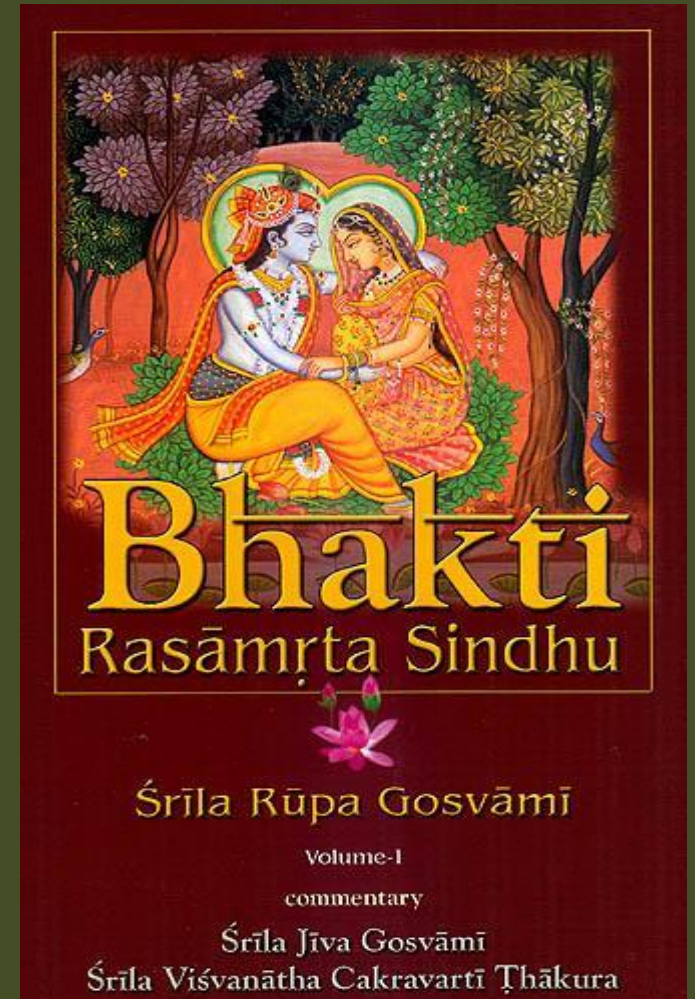
1. Мирская *раса* – результат: *чапала-сукха*
(режим бхога-тъяга)
2. Трансцендентная *раса* – результат: *амрита*

АМРИТА – «вечное блаженство, получаемое от
трансцендентного любовного служения
Господу»

СИНДХУ – океан

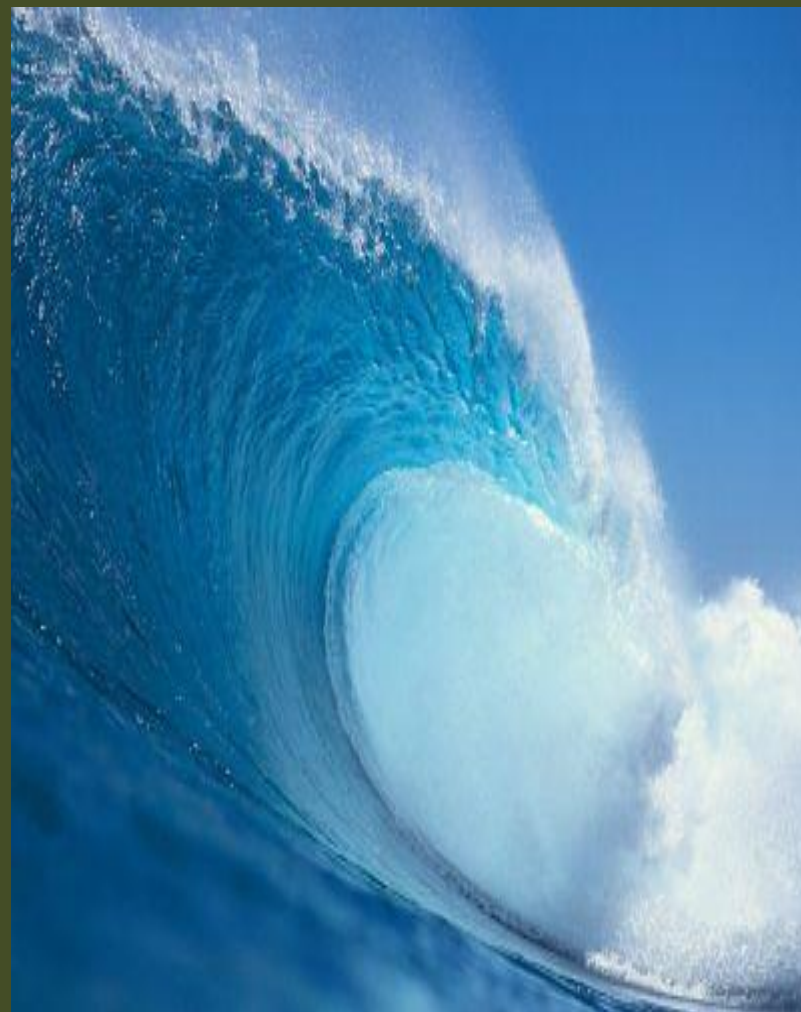
Прабхупада: «Наша любовь расширяется,
подобно световым или звуковым волнам».

Кришна – резервуар, способный ее вместить



Блаженство (АМРИТА), получаемое от бхакти-расы вечно так как (Прабхупада, «Предисловие»):

1. Начавшись, никогда не прекращается («Бхагавад-гита», 2.40)
2. По достижении *расы* (взаимоотношений), никогда не исчезает
3. Извечно потенциально заложено внутри каждого живого существа



ВВЕДЕНИЕ

к «Нектару преданности» (1.1.1-12)

«Введение» содержит первые двенадцать стихов «Бхакти-расамрита-синдху» (1.1.1-12), которые можно поделить на три части:

- 1. Мангалачарана** – вступительные молитвы (1.1.1-6), традиционно состоящие из 3-х элементов:
 - *вастунирдеша* – определение сути
 - *намаскара* – принесение поклонов
 - *ашир-вада* – мольба о благословении
- 2. Грантха-вибхага** – структура «Нектара преданности» (1.1.7-9)
- 3. Уттама-бхакти** – определение чистого преданного служения (1.1.10-12)
Стихи 1.1.13-16 из первой главы продолжают тему



МАНГАЛАЧАРАНА (Б.-р.-с., 1.1.1-6)

1. Васту-нирдеша – описание сути труда (1.1.1 – 1-й абзац)
2. Намаскара – принесение поклонов:
 - Дева – Чайтанья Махапрабху (1.1.2 – 2-й абзац)
 - Гуру – Санатана Госвами (1.1.3 – 3-й абзац)
 - Бхакта – преданным Господа (1.1.4 – 4-й абзац): «акулы» (макара) и «реки освобождения»
3. Ашир-вада – мольба Господу и Гуру о благословении:
 - защита от извергающегося «вулкана (вадаба) умствующих спорщиков»: карми и гьяни (1.1.5 – 5-й абзац)
 - «распространение сознания Кришны по всему миру» (1.1.6 – 6-й абзац)



Васту-нирдеша – описание сути труда, включает 3 момента (Джива Госвами)

1. Кришна (*Видху*) – Верховная Личность Бога:
 - избавляет от всех страданий, даже демонов, даруя им *мукти* (Бхаг., 1.9.39)
 - превосходит всех (Бхаг., 3.2.21)
 - дарует всем величайшее счастье (Бхаг., 9.24.65; 10.29.40; 3.2.12)
 - является источником всего (Бхаг., 1.3.28)
 - вечно обладает всеми совершенствами (Бхаг., 10.90.48)
2. Кришна – источник всех (12-ти) *рас* (10.43.17)
3. Кришна («полная весенняя Луна») – пленяет всех *гопи* (*мадхурья-раса*):
 - подчиняет («звезды»): Тарака (*татастха-накша*), Палика (*випакша*)
 - принимает как равных Себе («ночная мгла»): Шьямала (*сухрит-накша*) и Лалита (*сва-накша*)
 - стремится доставить удовольствие («созвездие Вишакха»): Шримати Радхарани (10.30.28)



ГРАНТХА-ВИБХАГА – структура труда (Б.-р.-с., 1.1.7-9)

«Северная сторона океана» (9 волн):
Косвенные расы, смешение и искажение рас

«Западная сторона океана» (5 волн):
Главные расы



«Восточная сторона океана» (4 волны):
Разновидности бхакти:

1. Саманья-бхакти (1-5 гл.)
2. Садхана-бхакти (6-14 и 15-16 гл.)
3. Бхава-бхакти (17-18 гл.)
4. Према-бхакти (19 гл.)

«Южная сторона океана» (5 волн):
Структура расы

Домашнее задание

1. Объясните, почему нас обычно называют *рупанугами* («Предисловие»)?
2. Выпишите характеристики следующих терминов: *бхакти*, *раса*, *амрита* («Предисловие»)
3. Выпишите фрагменты, относящиеся к: *васту-нирдеша*, *намаскара* и *ашир-вада* («Введение»)
4. Напишите эссе на тему: «Почему “Нектар преданности” так важен для последователей Шрилы Прабхупады»?

Определение *уттама-бхакти* – чистого преданного служения (1.1.11)

*аньябхилашита шуньям
гьяна-кармадйа-анавритам
анукульена кришнану-
шиланам бхактир уттама*

«Высшее проявление *бхакти* – это непрерывное служение или проявление эмоций по отношению к Кришне, Его экспансиям или тем, кто связан с Ним, проникнутое стремлением доставить удовольствие Кришне. Такое *бхакти* должно быть лишено любых желаний, кроме желания доставить удовольствие Господу, и не скрыто имперсональной *гьяной*, материалистичными ритуалами *кармы* и другой неблагоприятной деятельностью»

Следующие стихи (1.1.12-15) представляют собой цитаты из «Нарада-панчаратры» и «Шримад-бхагаватам» (3.29.12-14), подтверждающие истинность данного определения. Особенно знаменит стих 1.1.12.

В стихе 1.1.16 утверждается, что описание качеств чистого преданного и чистого преданного служения напрямую связаны между собой!

В ведической традиции принято давать определение через перечисление двух типов признаков

1. Сварупа-лакшана – прямые признаки («то, чем является»):

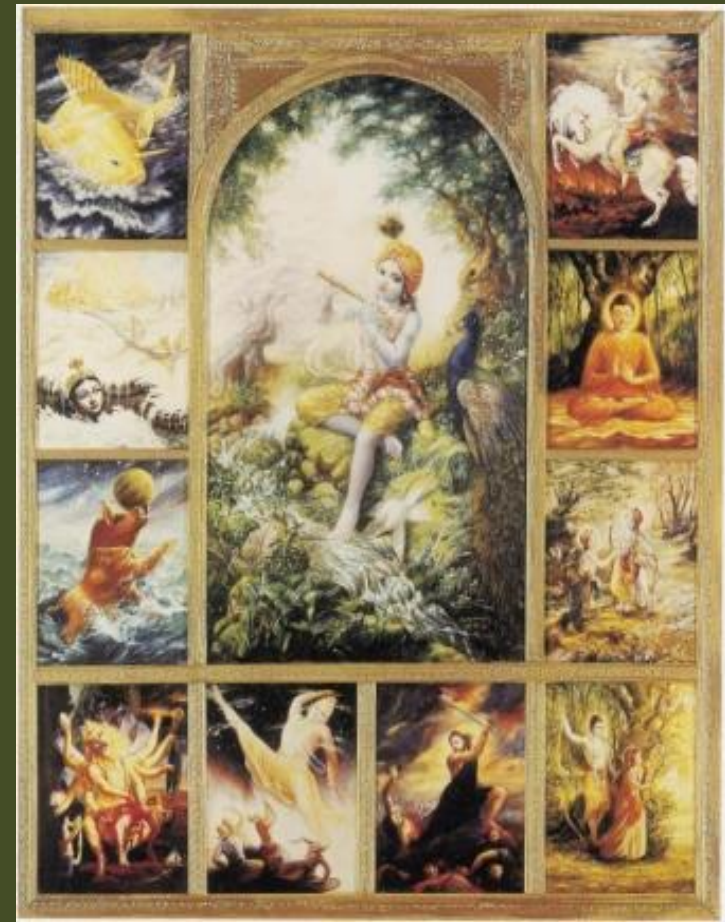
- *кришна-ану-шиланам* – непрерывное выполняемое под руководством (*ану*) физическое (тело, речь, ум) и эмоциональное служение (*шиланам*) Кришне и всему, что с Ним связано

- *анукульена* – проникнутое стремлением доставить удовольствие Кришне

2. Татастха-лакшана – косвенные признаки («то, чем не является»):

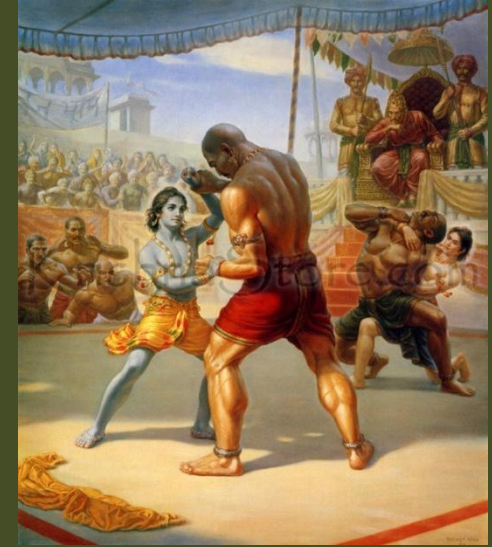
- *анья-абхилашита-шуньям* – лишено любых желаний, кроме желания доставить удовольствие Господу

- *гьяна-карма-ади-анавритам* – не скрыто имперсональной *гьяной*, материалистичными ритуалами *кармы* и другой неблагоприятной деятельностью



Если думать, что *бхакти* – то, что «доставляет удовольствие Кришне»,
то мы впадем в 2 логические ошибки (Вишванатха)

1. *Ативьяпти* – слишком
широкое определение (Бхаг.,
1.13.30): Чанура, Муштика



2. *Авьяпти* – слишком узкое
определение (Бхаг., 10.9.6):
матушка Яшода



ГЛАВА 1. Отличительные черты чистого преданного служения – *саманья-бхакти* (1.1.13-46)

На уровне *садханы*:

1. *Клеша-гхни* – избавление от материальных страданий
2. *Шубха-да* – развитие благотворных качеств

На уровне *бхавы*:

1. *Мокша-лагхукрит* – обесценивает освобождение
2. *Судурлабха* – редкость

На уровне *премы*:

1. *Сандрананда-вишешатма* – приносит величайшее наслаждение (Бхаг., 3.15.43)
2. *Шри-кришнакаршини* – привлекает Самого Кришну (Бхаг., 11.14.20; 7.10.48)

В «Нектаре преданности» названия 3 и 5 переставлены.



Согласно Рупе Госвами существует 3 основных причины страданий (*клеша*), но *бхакти* устраняет все!!!

1. **Папа** – греховное действие, имеющее 4 ступени созревания последствий - *кармы* («Падма-пурана»):
 - а) *апрабдха-карма* – проявится в будущих жизнях
 - б) *кута* – проявится в следующей жизни (Бхаг., 11.14.19)
 - в) *биджа* – проявится в нынешней жизни
 - г) *прабдха* – уже проявлена (Бхаг., 3.33.6)уничтожаются в обратном порядке («лепестки лотоса»)! Исключение – Аджамила (Мукунда Госвами), у которого по милости Святого Имени сначала ушла *биджа* (страдания в Аду)
2. **Биджа** – греховные желания (Бхаг., 6.2.17)
3. **Авидья** – фундаментальное невежество (Бхаг., 4.22.39)



Рупа Госвами перечисляет 4 главных благотворных качества (*шубха-да*)

1. *Джагат-принанам* – преданному все дороги
2. *Джагат-ануракта* – преданный всем дорог
3. *Сад-гуна-прада* – преданный обладает всеми благими качествами (Бхаг., 5.18.12)
4. *Сукха-прада* – преданный испытывает счастье

На уровне *садханы* эти качества начинают проявляться!



Чистое преданное служение на уровне бхавы очень редко по 2-м причинам

1. Сначала нужно подняться на уровень асакти – 7-я ступень бхакти (бхава – 8-я ступень), что само по себе является серьезным достижением
2. Сам Кришна не стремится давать бхаву, так как ставит Себя в зависимость от преданного (Бхаг., 5.6.18), пребывающего на уровне бхавы



Домашнее задание

1. Выпишите определение чистого (совершенного) преданного служения («Введение»).
2. Выпишите отличительные характеристики чистого преданного служения (Глава 1)
3. Выпишите четыре вида последствий греховных действий из «Падма-пураны» (Глава 1)
4. Выпишите 3 типа счастья, выделенные Рупой Госвами (Глава 1)
5. Напишите эссе на тему: «Как в соответствии с 6-ю отличительными чертами *бхакти* определить, является ли *садхана* преданного успешной?»