

ИМЯ
СУЩЕСТВИТЕЛЪН
ОЕ

Имя существительное – самостоятельная часть речи, обозначающая предмет, отвечающая на вопросы «кто?», «что?».

В предложении может выполнять любую синтаксическую функцию.

- Спокойный, бесцветный свет запада ещё отражался в окне будки.
- Урок – это зеркало педагогической культуры учителя.
- Люблю я пышное природы увяданье.
- Эта небольшая речка ползёт змеёй.
- Дело о наследстве задерживает меня ещё надолго.

Порядок морфологического разбора имени существительного

- I. Часть речи, начальная форма (им.п., ед. ч.)
- II. Морфологические признаки: постоянные: а) собственное/ нарицательное; б) одушевлённое/ неодушевлённое; в) род (мужской, женский, средний, общий); г) склонение

Непостоянные: а) число; б) падеж

- III. Синтаксическая функция

Образец разбора

Друг познаётся в беде.

I. В беде – им. сущ.; н.ф. – беда

II. М.п.: пост: нарицательное, неодушевлённое, ж.р., 1 склонение

непост: в ед.ч., в п.п.

III. Познаётся (в чём?) в беде

собственное

нарицательное

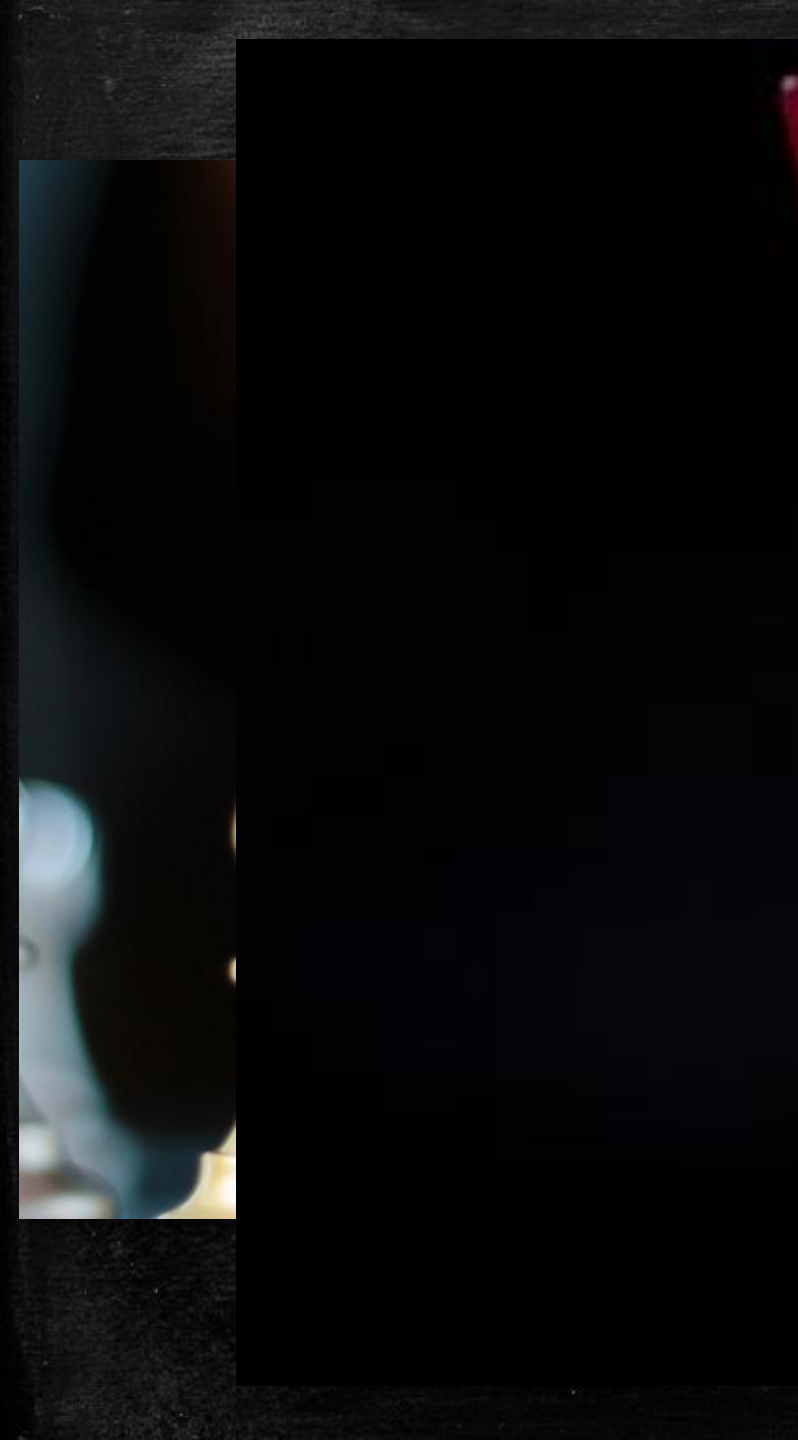


Одушевлённые имена существительные.
В.п.мн.ч. = р.п. мн.ч.

Неодушевлённые имена существительные.
В.п. мн.ч. = им.п. мн.ч.

Вопреки биологическим представлениям о живой и неживой природе одушевлёнными являются:

- слова *мертвец, покойник, кукла, матрёшка, марионетка*
- названия некоторых карточных фигур и карточных терминов *король, дама, валет, туз, козырь*
- названия некоторых шахматных фигур *король, слон, конь, ферзь*
- существительные среднего рода на –ище, обозначающие сказочных персонажей *чудовище, страшилище*; а также слова *леший, домовой, русалка*
- существительные в переносном значении, характеризующие поведение человека *тюфяк*. При обратном переносе существительные сохраняют категорию одушевлённости *змея (змея) – змей (воздушный)*



Морфологически род существительных определяется характером основы и окончания.

Синтаксически род имени существительного определяется формой согласованного с ним имени прилагательного: *зеленый куст, зеленая трава, зеленое растение.*

Все имена существительные в русском языке относятся к одному из трёх родов:

- мужской
- женский
- средний

Также есть группа существительных **общего рода**, которые могут обозначать лицо мужского и женского пола: *большой / большая неряха, мой/моя молодец.*

Существительными общего рода **НЕ ЯВЛЯЮТСЯ** слова, обозначающие лиц по профессии, должности, роду деятельности: *врач, космонавт, преподаватель.*

Определение

- а) **необособленное определение** ставится в форме **мужского рода** (даже при наличии в предложении собственного имени): *В журнале «Знамя» появился новый автор Н. Петрова.*
- б) **обособленное определение** ставится в форме **женского рода**, если оно стоит после собственного имени: *Автор Н. Петрова, уже известная читателям, предложила новую статью.*
- в) определение-**причастие** ставится в форме **женского рода** независимо от порядка слов: *Предложившая новую статью автор Н. Петрова уже известна читателям.*

Сказуемое

- а) сказуемое в книжно-письменных стилях (особенно в строгой официально-деловой речи) ставится в форме **мужского рода**: 1) при отсутствии собственного имени; 2) если сказуемое **предшествует** сочетанию «рассматриваемое слово + собственное имя»: *Диссертант изложил интересные наблюдения.*
- б) сказуемое ставится в форме **женского рода**, если оно стоит **после** собственного имени: *Автор Н. Петрова предложила редакции увлекательные заметки. Диссертант Иванова изложила интересные наблюдения.*