





- Свердловская область — крупнейший регион Урала. Область занимает [среднюю](#) Свердловская область — крупнейший регион Урала. Область занимает среднюю и охватывает [северную](#) Свердловская область — крупнейший регион Урала. Область занимает среднюю и охватывает северную части [Уральских гор](#) Свердловская область — крупнейший регион Урала. Область занимает среднюю и охватывает северную

Уральская горная страна.

На долю этой самой живописной части области приходится 35 % ее площади. Самые высокие горы Северного Урала сосредоточены на северо-западе. Здесь главный водораздельный хребет сохранил свое старинное название: Поясовый Камень. Несколько восточнее его возвышаются горы Отортен (1182 м над уровнем моря), Чистоп (1291), Денежкин Камень (1492), Косьвинский Камень (1519), Серебрянский Камень (1300), Тылайский Камень (1400) и Конжаковский Камень (1570).

Южнее Конжаковского Камня высота гор заметно снижается, осевая линия водораздела становится менее четкой. Начинается Средний Урал. Массив Качканар достигает высоты 878 м, Бунарский кряж -- 700 м. На широте Екатеринбурга перевал у горы Березовой, где установлен обелиск «Европа -- Азия» (на Московском тракте), находится на высоте немногим более 400 м. Водораздел настолько слабо обозначен, что без этого опознавательного знака почти незаметен.

К югу от Екатеринбурга горы вновь повышаются: Ревдинский, а затем и Коноваловско-Уфалейский водораздельные хребты превышают 600-- 700 м. В отличие от северной горной части области рельеф здесь более сглажен, долины рек не столь глубоко врезаны. Реки текут спокойнее, берега их обычно невысокие.



Гидрография Свердловской области

На территории области развита густая речная сеть, много озёр и искусственных водоемов - прудов и водохранилищ. Гидрографическая сеть области представлена реками Обь-Иртышского и Волго-Камского бассейнов. К Обь-Иртышскому бассейну (речная система Тобола - левого притока Иртыша) принадлежит большая часть рек (Тавда, Тура, Исеть). На юге, юго-западе области протекают реки Волго-Камского бассейна, притоки Камы (Чусовая и Косьва) и Белой (Уфа). Главный водораздел между ними на Северном Урале проходит по осевым хребтам Уральских гор, а на юге Среднего Урала, южнее истоков реки Тагил, постепенно смещается в восточные предгорья. Уфа и Чусовая прорезают горную полосу и несут воды на запад.



Самой большой является система рек бассейна Тавды, площадь которого составляет 44% от площади области. Объём годового стока реки на выходе за пределы области 15,3 км³. Эта величина превышает половину годового стока всех рек области. Южнее располагается бассейн реки Туры. По площади он занимает второе место и составляет 37% территории области, при этом площадь бассейна самой Туры с Тагилом, Нейвой и Режом равна 28%, а бассейн ее крупного притока Пышмы составляет 9% от площади области. На юге располагается бассейн реки Исеть 3,6% от площади области. На западе - речные системы рек Камского бассейна: Чусовой (площадь бассейна 5,6% от площади области), Сылвы (2,6%), Уфы (6,2%) и Косьвы (1%). Среднегодовой сток в пределах области составляет: в бассейн Северного Ледовитого океана 21 км³ и в бассейн Каспия 8 км³. Реки области имеют преимущественно снеговое питание с участием дождевого и грунтового. По сезонам года происходит смена ведущей роли основных источников питания. Летом и осенью это дождевое питание с участием грунтового. Зимой - грунтовое, весной - снеговое. В период весеннего половодья уровень воды повышается на пять и более метров. В многолетнем разрезе сток рек

подвержен значительным колебаниям, которые связаны с чередованием циклов многоводных и маловодных лет. В многоводные годы сток превышает среднемноголетние значения в 1,5-5 раз, в маловодные снижается до 0,1-0,6 от среднемноголетних. Продолжительность многоводных фаз колеблется от 8 до 10 лет, а маловодных - от 6 до 25. В конце октября - первой половине ноября реки покрываются льдом на 5-6 месяцев до середины - конца апреля.





Климат свердловской области

Климат области типично континентальный, зима холодная, продолжительная. Лето умеренно теплое, а на юго-востоке зачастую жаркое. Среднегодовая температура $+1^{\circ}$ - $+1,5^{\circ}\text{C}$, средняя температура июля, самого теплого месяца, $+18^{\circ}\text{C}$, самого холодного - февраля $-13,2^{\circ}\text{C}$. Максимальная температура летом достигает $+40^{\circ}\text{C}$, зимой снижается до -39°C . Среднегодовое количество осадков 350-450 мм. В горах Северного Урала годовая сумма осадков составляет 800-900 мм, а на Среднем Урале и в западных предгорьях-550-650 мм. Восточные предгорья получают осадков меньше - около 500 мм, равнины востока области - около 400 мм. Максимум осадков на территории области приходится на теплый сезон, в течение которого выпадает около 60-70% годовой суммы. В зимний период (в начале ноября) образуется снежный покров, мощность которого на юго-востоке наименьшая 45-50 см. В западных предгорьях, на Среднем Урале она увеличивается до 70 см.

Полезные ископаемые и их месторождение

Рудные полезные ископаемые. Железные руды на территории области представлены месторождениями магнетита и бурого железняка. Промышленное значение имеют магнетитовые руды, в месторождениях которых сосредоточена основная часть запасов железных руд Урала. На сегодня многие наиболее крупные месторождения бурого железняка выработаны, а небольшие месторождения не используются из-за малых запасов железной руды. В то же время открыты крупные месторождения бурого железняка, имеющие промышленное значение, в частности Песчанское месторождение.

Наиболее ценны магнетитовые железные руды. Они образовались на контакте осадочных и магматических пород. Содержание железа в них достигает 60%. В области известна целая серия крупных месторождений такого типа, которые объединяются в несколько железорудных районов (гнезд). Это Тагило-Кушвинское гнездо (Высокогорское, Лебяжинское, Евстюнинское, Гороблагодатское и др.); на севере области - Серовское гнездо (Ауэрбаховское, Покровское, Масловское, Воронцовское и др.) и месторождения Ивдельской группы.



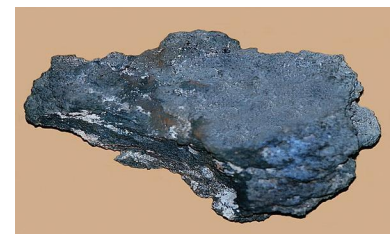
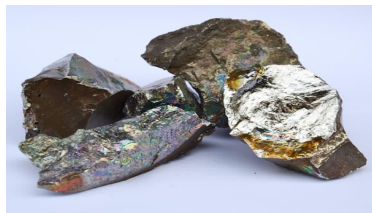
Медные руды. В области есть ряд крупных месторождений медных руд. Основными среди них являются месторождения колчеданных медно-цинковых руд зеленокаменной полосы Урала: Красноуральское, Левихинское, Дегтярское; вновь открытые месторождения на Северном Урале: Тарньерское, Шемурское и Валенторское; а также Сафьяновское месторождение в пределах Восточно-Уральской вулканогенной мегазоны, которое относится к медноколчеданным.



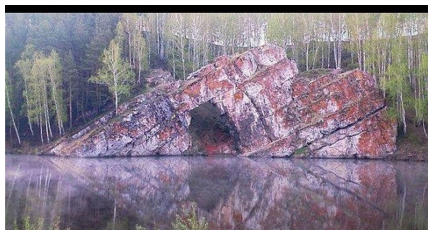
Алюминиевые руды (бокситы). В 1932 г. начались поиски месторождений бокситов и было открыто первое месторождение североуральских бокситов - «Красная Шапочка». Затем добавились новые: Кальинское, Черемуховское и другие месторождения. Известны также небольшие месторождения бокситов: Алапаевское, Нижнесинячихинское, Каменское, связанные с мезозойскими озерными отложениями.



Марганцевые и никелевые руды. Марганец металл, крайне необходимый для черной металлургии. Уральский марганец был открыт на севере области в районе Ивдель - Полуночное. Другое крупное месторождение находится южнее, близ станции Марсяты. В области есть несколько месторождений никелевых руд, но крупное одно - Липовское (Режевское). Оно интенсивно разрабатывается. Никелевые руды образовались здесь при выветривании глубинных оливин содержащих пород - серпентинитов.



Месторождения золота и платины. Свердловская область славится добычей благородных металлов. Здесь находится самое известное и самое старое месторождение золота в России - Березовское, вблизи Екатеринбурга. Россыпное золото добывают также из аллювия рек Туры, Салды, Тагила и др. Месторождения платины в нашей области являются богатейшими в мире, это россыпные месторождения платины в наносах рек Северного и Среднего Урала: Лобвы, Косьвы, Ис, Тагила и др.



Свердловскую область населяют люди многих национальностей, например:

Немцы 14914 человек (0,35%), Башкиры 31183 человек (0,73%), Литовцы 540 человек (0,01%),
Армяне 11501 человек (0,27%), Азербайджанцы 14215 человек (0,33%), Украинцы 35563 человек
(0,83%), Поляки 1449 человек (0,03%), Белорусы 11670 человек (0,27%)
Чеченцы 736 человек (0,02%), Болгары 743 человек (0,02%), Казахи 4406 человек (0,10%), Грузины
1764 человек (0,04%), Удмурты 13789 человек (0,32%), Киргизы 6304 человек (0,15%)
Туркмены 285 человек (0,01%), Чувашаи 8304 человек (0,19%), Узбеки 9358 человек (0,22%), Татары
143803 человек (3,35%), Евреи 5423 человек (0,13%), Цыгане 3426 человек (0,08%)



Немцы



Башкиры



Литовцы



Армяне



Азербайджанцы



Украинцы



Поляки



Белорусы



Чеченцы



Болгары



Казахи



Грузины

*Спасибо за
внимание!*