

**АВТОПОРТРЕТЫ  
РЕМБРАНТА –  
ИСТОРИЯ  
ЖИЗНИ  
ХУДОЖНИКА**



- ▣ Рембрандт ван Рейн (Rembrandt van Rijn) - великий голландский живописец и гравер, сын мельника Гармена Герритса и Нелтье Виллемсдохтер ван Рейн, родился 15 июля 1606 г. в ЛеВо время появления Рембрандта на свет дела его отца находились в цветущем положении, что позволило ему дать своему четвертому сыну более тщательное образование, чем то, какое получили старине сыновья, сделавшиеся ремесленниками. Рембрандт поступил в латинскую школу, с тем, чтобы впоследствии перейти в лейденский университет. Но школьные занятия не удовлетворяли Рембрандта; он учился плохо, и в конце концов Гармен ван Рейн должен был

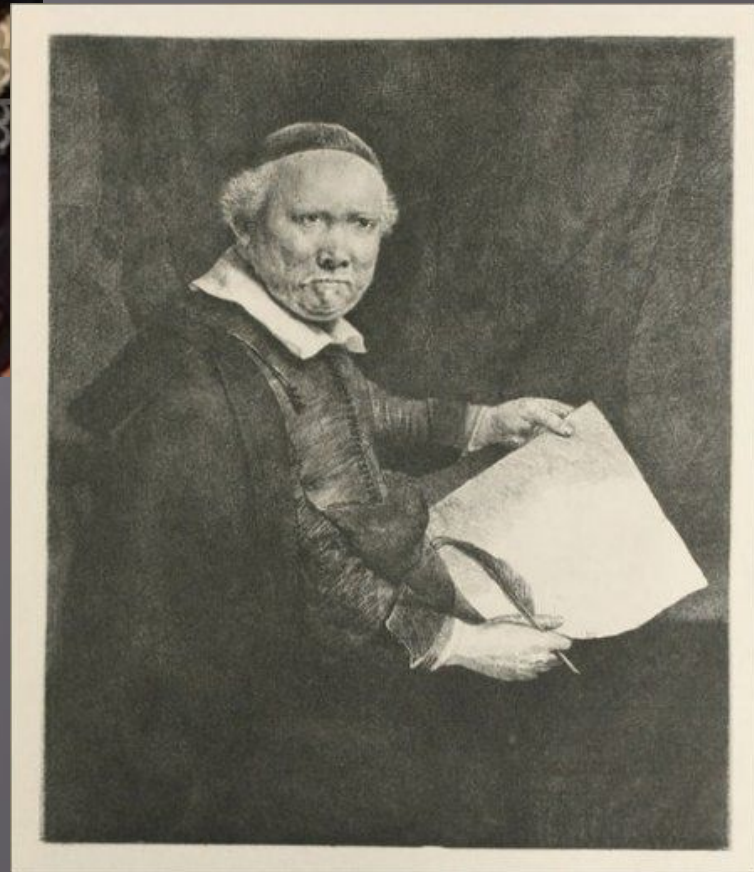
- ▣ В 1623 г. Рембрандт возвратился на родину, и, по всей вероятности, в 1628 г., был уже вполне готовым художником; по крайней мере известно, что в это время он уже имел ученика, а именно знаменитого впоследствии Герарда Доу. Первые известные картины Рембрандта относятся к 1627 г.
- ▣ Большое число работ, исполненных им в этот период его жизни, свидетельствует о неустанном труде, с каким старался он совершенствоваться. Все окружающее доставляло ему модели, главным же образом он пользовался для своих эскизов, картин и гравюр лицами своих близких и своим

- К этому времени относятся многочисленные портреты его самого, матери, отца, а также изображения подмеченных им уличных типов и сцен. При этом Рембрандт работал также и по заказам посторонних лиц, что доказывает, между прочим, хранящийся в кассельской галерее и помеченный 1630 г. портрет женщины с двойной золотой цепью на шее. В 1631 г. Рембрандт переселился в Амстердам, и с тех пор лишь изредка навещал свой родной город. В Амстердаме он очень быстро достиг известности; однако, несмотря на массу заказов, он не переставал работать единственно с целью своего усовершенствования, рисуя с натуры и гравировав интересные типы, которые попадались на каждом шагу в еврейском квартале города.

- ▣ В эту пору жизни Рембрандта им были написаны: "Урок Анатомии" (1632, нах. в Гааге), портрет Коппеноля (нах. в Касселе) и эрмитажный портрет каллиграфа (1631 г. № 808). В 1634 г. Рембрандт женился на Саскии ван Юленборх, дочери ученого юриста. Этой женитьбой открывается самая счастливая пора его жизни: он пользуется материальным благосостоянием, избытком заказов и нужной привязанностью своей молодой супруги.
- ▣ Саския часто фигурирует в рембрандтовских произведениях этого периода, причем черты ее лица встречаются не только в портретах, но и в других картинах и гравюрах. Среди портретов Саскии наибольшей известностью пользуются: - "портрет невесты Рембрандта" (в кассельск. гал.), "Портрет Саскии" (в дрезд. гал.) и "Рембрандт с его женою" (там же). Однако, счастье и довольство выпали на долю гениальному мастеру не надолго. В 1642 г. Саския скончалась; от семилетнего брака у нее было четверо детей, из которых только один сын, Титюс, пережил свою мать. С этой поры обстоятельства Рембрандта изменяются к худшему; хотя он и нашел себе подругу жизни в лице своей служанки Гендрикие Ягерс, по прозвищу Стоффельс, от которой родилась у него дочь, но материальное благосостояние его пошатнулось вследствие овладевшей им страсти к коллекционерству художественных предметов и редкостей. Он тратил на них массу денег до такой степени, что в 1656 г. был объявлен несостоятельным должником, а в 1658 г. должен был оставить









- Рембрандт - самый характерный представитель голландской школы живописи; в его творчество наиболее полно и всесторонне отразились тенденции этой школы, и благодаря необычайному гению, которым наделила его природа, произведения его являются как бы синтезом всей северной живописи.
- По своему миросозерцанию, Рембрандт, прежде всего, глубокий реалист: реализмом проникнуты все его работы, вне зависимости от того, из какой области он черпает для них сюжеты. Даже в таких изображениях, как мифологические, Рембрандт не отрешается от действительности, представляет себе греческих богов и богинь в виде современных ему голландцев и голландок (как напр. в эрмитажной "Данае"). Еще более того: в некоторых картинах подобного рода, он как бы старается отринуть от себя всякое представление о присущей античным богам красоте форм, и умышленно вдается в некоторую карикатурность (напр. "Ганимед" дрезденского музея). Что касается до картин Рембрандта на религиозные темы, то хотя и в них он остается верен реалистическому направлению и одевает фигуры в костюмы своего времени, однако, в этих произведениях ярко выражается теплое и благоговейное чувство, как напр. тогда, когда художник олицетворяет Спасителя, Богоматерь, учеников и последователей Христовых ("Снятие со Креста" в эрмит. гал., 1634; "Христос с учениками на пути в Эммаус", в луврск. муз., 1648; гравюра "Христос исцеляет больных"; "Поклонение волхвов", в букингемск. дв., 1657, и др.).



- ▣ Внимание Рембрандта обращено главным образом на передачу игры света и тени, и в этой области гениальный мастер стоит на недостижимой высоте. В его картинах изображенное представляется как бы окутанным воздухом, и игра света в этой насыщенной им атмосфере производит поразительные эффекты. Ставя себе задачей преодолеть трудности передачи того или другого светового эффекта, Рембрандт нередко воспроизводит освещение настолько фантастическое и искусственное, что дает ученым повод спорить о том, при каком свете - дневном или ночном - происходит та или другая изображенная им сцена (например, известная картина амстердамского музея: "Ночной дозор"). Обыкновенно Рембрандт распределяет свет таким образом, что главное по значению лицо или главная группа картины находится в наиболее сильном свете (напр. в "Уроке анатомии"), световые же рефлексы от этой главной группы распространяются на прочие ближайшие к ней лица или аксессуары, и, наконец, остальные части картины тонут в прозрачном, глубоком полумраке, полном воздушности. Впечатление, производимое таким гениальным распределением света и тени, усиливается тем, что наиболее освещенные части выписаны более тщательно, чем остальные трактованные широко и сочно, иногда только намеками. Мастерство в области передачи света и тени вырабатывалось у Рембрандта постепенно. В своих первых, по времени, работах Рембрандт старался изображать природу в том виде, как она ему представлялась, без погони за световыми эффектами, хотя уже и в эту пору в его творениях проскальзывают намеки на будущую рембрандтовскую светотень (напр. "Св. Павел в темнице", 1627, в штутгартской галерее). До наивысшего развития светотень, а вместе с тем и другие достоинства кисти Рембрандта, достигают в среднюю пору его деятельности. Рембрандт умер в крайней бедности, в первых числах октября 1669 г.





