

*Давньогрецький і український  
театр*



# План

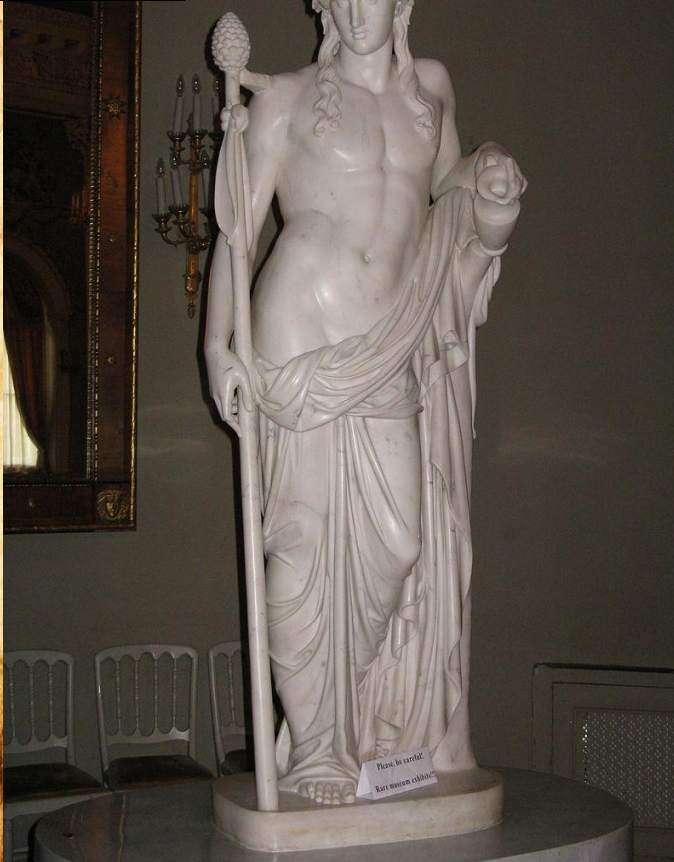
- ▣ 1. Походження давньогрецького театру.
- ▣ 2. Організація театральних вистав
- ▣ 3. Актори і маски
- ▣ 4. Хор і глядачі
- ▣ 5. Давньогрецькі драматурги
- ▣ 6. Постановочна техніка театру
- ▣ 7. Давньогрецькі театри



## 1. Походження давньогрецького театру.



Давньогрецький театр виник з сільських святкувань на честь бога Діоніса. Спочатку Діоніс вважався богом продуктивної сили природи, і греки зображали його у вигляді козла або бика. Проте пізніше, коли населення стародавньої Греції познайомилося з обробітком виноградників, Діоніс став богом виноградарства, а потім і богом поезії і театру.





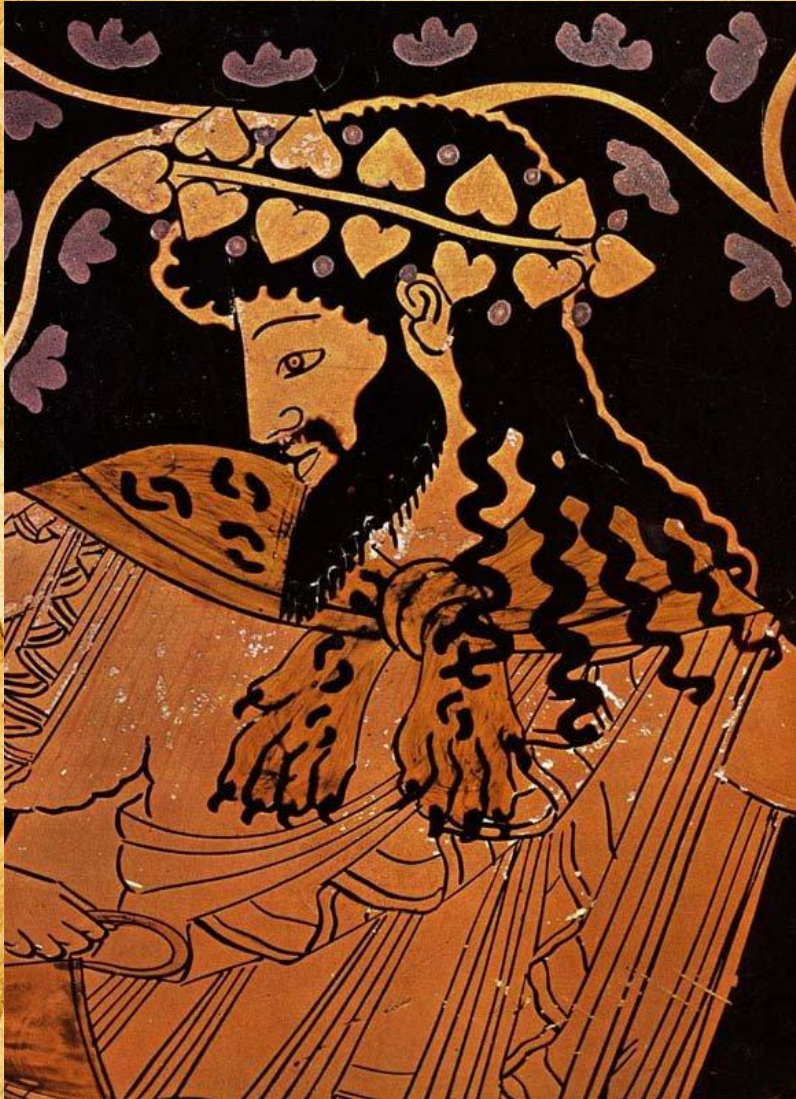
## Організація театральних вистав

Театр в Греції був державною установою, і організацію театральних вистав брала на себе сама держава, призначаючи для цієї мети спеціальних людей.

Драми ставили на трьох святах на честь Діоніса: Малих або Сільських Діонісіях (в грудні – січні); Ленеях (в січні – лютому); Великих або Міських Діонісіях (в березні – квітні). Драматичні вистави проходили як змагання драматургів. В них брали участь три трагічних і комічних поета.

Кожний з трагіків повинен був представити по чотири п'єси: три трагедії і одну сатинову драму (це весела п'єса на міфологічний сюжет з хором, що складається з сатирів). Три трагедії, пов'язані єдністю сюжету, складали трилогію, після неї і ставили сатинову драму. Трилогія і сатинова драма складали тетралогію. Змагання продовжувалися три дні.





▫ Судили на змаганні особливі виборні особи. Для драматургів, що перемогли, було встановлено три нагороди. Драматург, що зайняв на змаганні третє місце, вважався потерпілим поразку. Окрім гонорару, драматург одержував від держави як нагороду вінок із плюща.



# Актори і маски





▫ За переказами, Феспід сам був єдиним актором в своїх трагедіях.

▫ Партія актора чергувалася з піснями орору і складала всю п'єсу. Незабаром після Феспіда Есхіл ввів евтерагоніста, а молодший учасник Есхіла Софокл – ритрагоніста. Основні ролі виконував драмі протагоніст.



▫ завдяки тісному зв'язку грецького театру з культом Діоніса актори в реції були вельми шанованими людьми і займали високе суспільне становище. Актором міг бути тільки тільки народжений. Вони, як і драматурги, могли брати діяльну участь в житті Греції. Їх могли обирати на вищі державні посади в Афінах і відправляти як послів до інших держав.

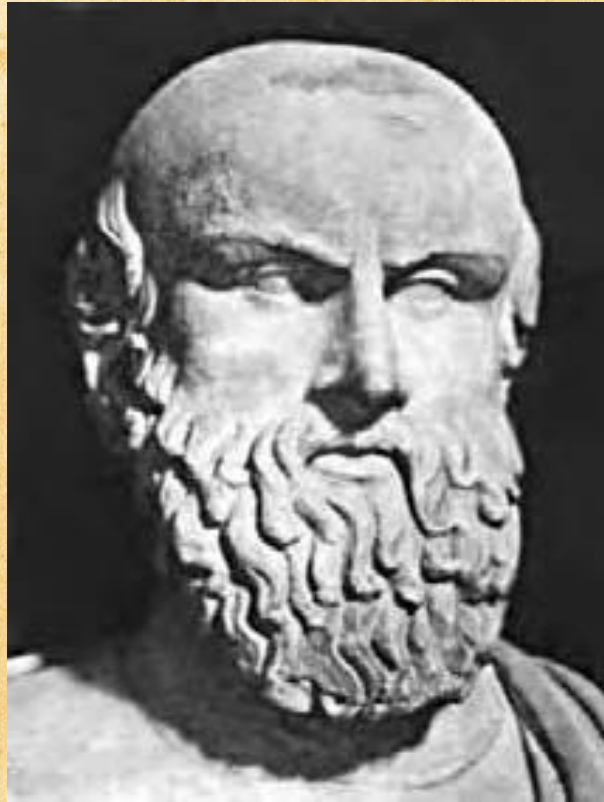


Маски прийшли в грецький театр внаслідок культу Діоніса. Жрець, що зображав божество, завжди виступав у масці. Проте в театрі класичного періоду маски вже не мали культового значення. Зате вони відповідали задачам грецького театру створювати крупні узагальнені образи. Так, наприклад, характер або сього хвилинний настрій дійової особи визначався маскою, яку надягав на обличчя актор: регочуча, скорботна, втихомирена.



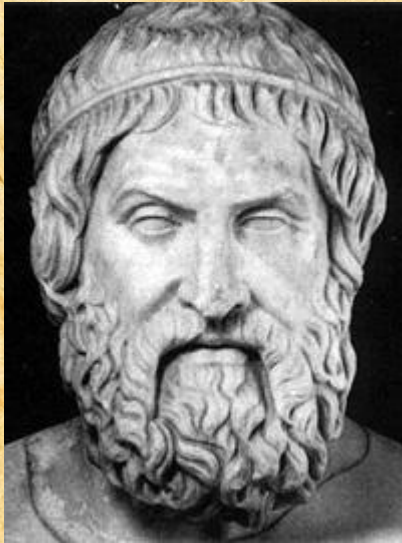


# □ Давньогрецькі драматурги

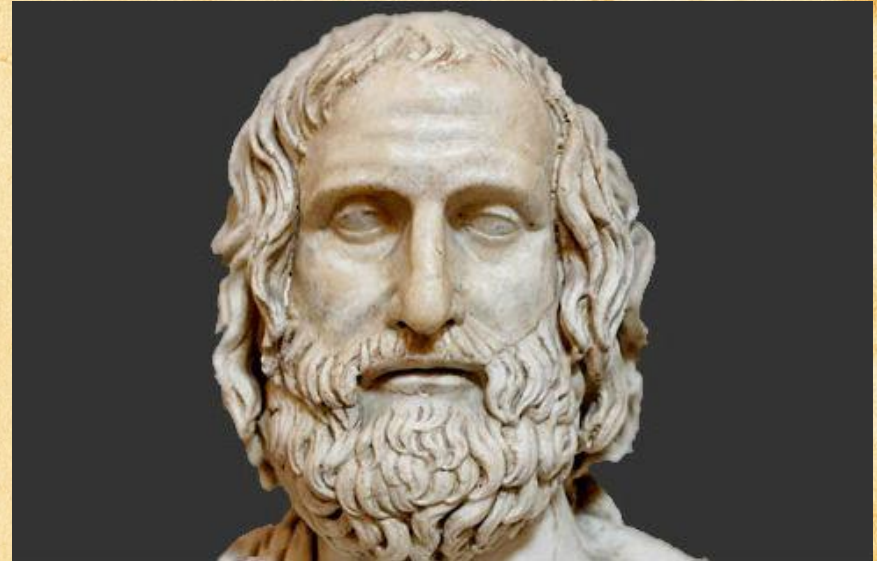


Есхіл (525-456 рр. до н.е.) В трагедії до Есхіла було ще дуже мало дії. Есхіл, автор героїко-патріотичних, піднімаючих великі історичні і релігійно-філософські теми творів, ввів 2-го актора, відкривши цим можливість більш глибокої розробки трагічного конфлікту і посилення дієвої сторони театрального уявлення. Введення 2-го актора повело за собою і розвиток діалогу, який в старій трагедії мав лише зачатковий характер.





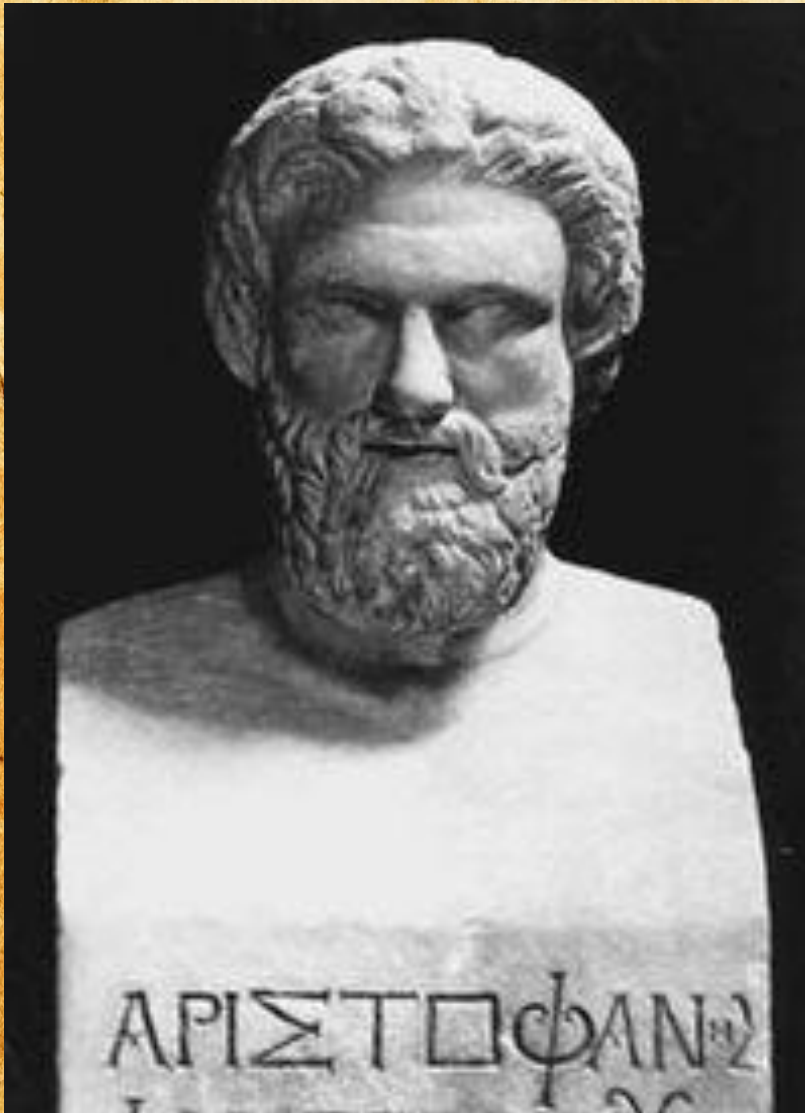
СОФОКЛ



ЕВРИПІД

□ Софокл (496-406 рр. до н.е.) і Еврипід (485 – 406 рр. до н.е.) Із завершенням греко-персидських воєн послідував могутній політичний і культурний підйом афінської





Аристофан (біл.446–  
біл.385 до н.е.)

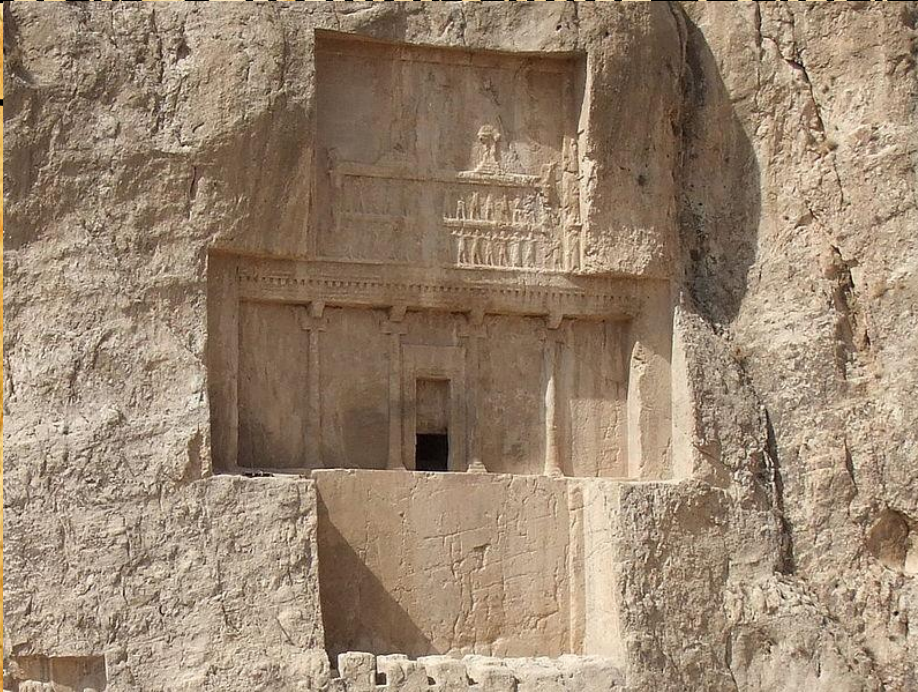
Стародавня антична  
комедія, політична за  
своїм змістом, досягла  
художнього розквіту у  
творчості Аристофана.  
Виступивши в пору  
інтенсивного наростання  
суспільних суперечностей  
усередині афінського  
суспільства, пристрасним



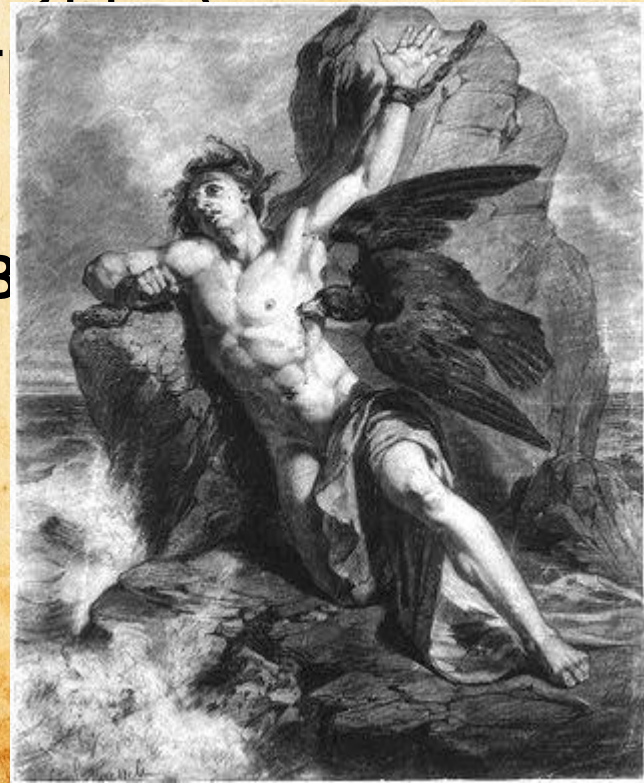
## ▫ Постановочна техніка театру

▫ Розвиток драматургії визначав еволюцію постановочної техніки грецького театру. В ранніх трагедіях Есхіла декорації представляли собою масивні дерев'яні споруди (великий

"Б.  
"П



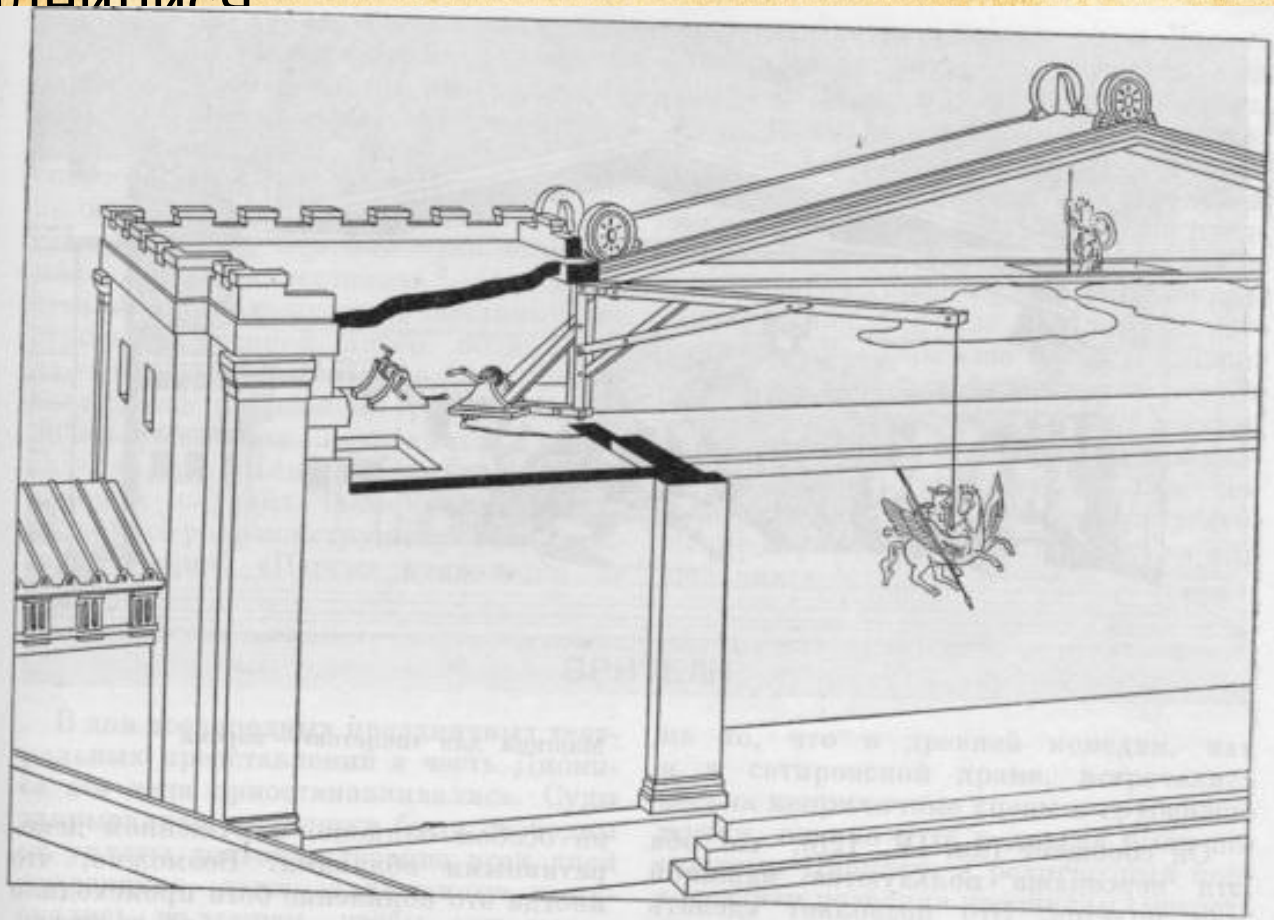
аря  
ЛКОВ



"")



Зміст грецької драми вимагав застосування театральних машин. Божества злітали вгору і спускалися вниз за допомогою блоків, причому від глядачів нічого не ховалося і завжди було видно мотузку і крюк, яким зачіпляли за пояс "ширяючого в повітрі" актора. Існував в старовині латинський вираз *Deus ex machina* (бог з машини). За допомогою цих машин на сцену з'являлося божество і легко розрішувало взаємини дійових осіб, котрі занадто ускладнилися.





## ▫ Види давньогрецьких театрів

▫ **Театр Діоніса в Афінах.** Найдавнішою з відомих театральних будівель є театр Діоніса в Афінах, розташований в священній огорожі Діоніса на південно-східному схилі Акрополя, що в подальші епохи ще декілька разів перебудовувався.





**Театр епохи еллінізму.** За своєю архітектурою театр епохи еллінізму відрізняється від театру класичної епохи. До нас дійшли руїни театрів еллінізму, оскільки вони споруджувалися вже з каменя (хоча окремі частини будувалися ще іноді з дерева).





▣ **Театр в Епідаврі.** Театр був збудований середині 4 ст. до н.е. архітектором Поліклетом Молодшим. Цей театр, за свідченням грецького історика і географа 2 ст. н.е. Павсанія, вже в старовині вважався найзнаменитішим зі всіх грецьких і римських театрів по витонченості своєї архітектурної форми.





▣ **Театр в Пергамі.** Пергам – столиця Пергамського царства еллінізму в Малій Азії (створене в 283 р. до н.е. Філетером), що перейшло в 133 р. до н.е. до римлян і перетвореного ними в провінцію Азію.

▣ Театр був побудований на схилі шляхів

