

**ОСОБЕННОСТИ
СКУЛЬПТУРЫ
ДРЕВНЕЙ ГРЕЦИИ.**

Искусство Древней Греции стало той опорой и основой, на которой выросла вся европейская цивилизация. Скульптура Древней Греции - тема особая. Без античной скульптуры не было бы блестящих шедевров Возрождения, да и дальнейшее развитие этого искусства трудно себе представить. В истории развития греческой античной скульптуры можно выделить три больших этапа: архаический, классический и эллинистический. В каждом есть нечто важное и особенное. Рассмотрим каждый из них.

Архаическое искусство.

Особенности:

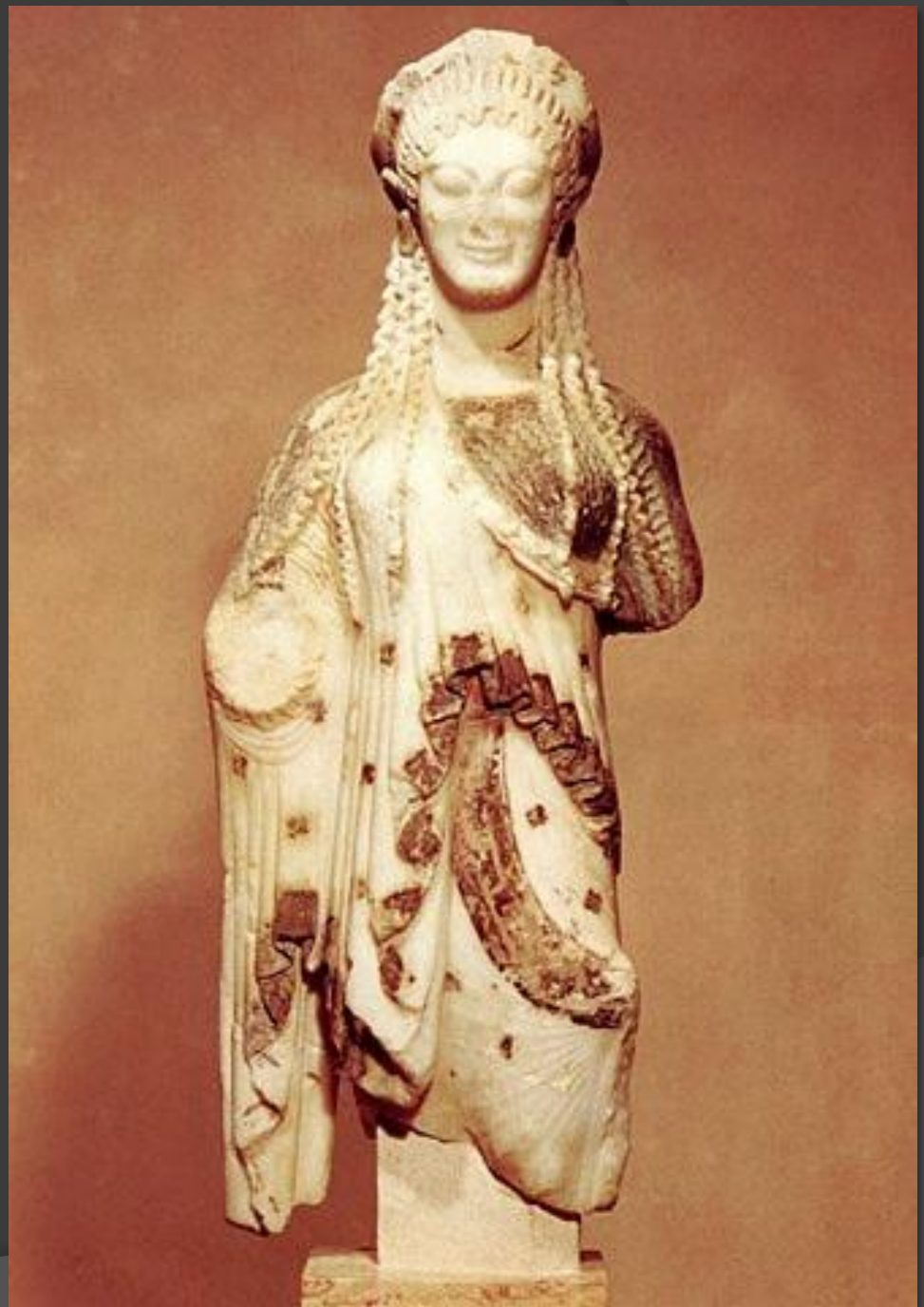
- 1) статичное фронтальное положение фигур, напоминающее древнеегипетскую скульптуру: руки опущены, одна нога выставлена вперед;
- 2) Скульптура изображает юношей («курсы») и девушек («керы»), на их лица спокойная улыбка (архаическая);
- 3) Курсы изображались голыми, керы - всегда одеты и скульптуры раскрашивались;
- 4) Мастерство в изображении прядей волос, в поздних скульптурах – складок драпировок на женских фигурах.



- ⦿ Архаический период охватывает три столетия - с 8 по 6 века до н.э. Это период становления основ античной скульптуры, установления канонов и традиции. Период очень условно обозначает рамки раннего античного искусства. На самом деле начала архаики можно усмотреть уже в скульптурах 9 века до нашей эры, а многие признаки архаики можно разглядеть в памятниках 4 века до нашей эры. Мастера ранней античности использовали для своих работ самый разный материал. Сохранились скульптуры из дерева, известняка, терракота, базальта, мрамора и бронзы. Скульптуру архаики можно разделить на две основополагающие составные: коры (женские фигуры) и курсы (мужские фигуры).
- ⦿ *Архаическая улыбка* — особенный тип улыбки, использовавшийся скульпторами греческой архаики, в особенности во второй четверти VI в. до н. э., возможно, для того, чтобы продемонстрировать, что предмет изображения — живой. Эта улыбка плоская и выглядит достаточно ненатурально, хотя при этом она является признаком эволюции скульптурного искусства к реализму и его поисков.

Коры

Общим, практически для всех женских статуй, является ракурс. Чаще всего кора предстает фронтально прямостоящей, руки чаще опущены вдоль тела, реже скрещены на груди или держат сакральные атрибуты (копье, щит, меч, жезл, плод и т.д.). На лице видна архаическая улыбка. Пропорции тела достаточно точно переданы, несмотря на общую схематичность и обобщенность образов. Все скульптуры обязательно расписывали.





Куросы

Мужские скульптуры периода отличаются строгой фронтальностью позы, часто левая нога выдвинута вперед. Руки опущены вдоль тела, кисти сжаты в кулак, реже встречаются скульптуры с руками вытянутыми вперед, как бы протягивающие жертвоприношение. Еще одно неперемнное условие для мужских статуй архаики - точная симметрия тела. Внешне мужские скульптуры имеют много общего с египетскими статуями, что указывает на сильное влияние египетской эстетики и традиции на античное искусство. Известно, что самые ранние куросы были изготовлены из дерева, однако ни одной деревянной скульптуры не сохранилось. Позже греки научились обрабатывать камень, поэтому все сохранившиеся куросы изготовлены из мрамора.





Классическое искусство.

Особенности:

1) Завершены поиски способа изображения движущейся человеческой фигуры, гармоничной по своим пропорциям; разработана позиция «контрапоста» - равновесия движений частей тела в покое (фигура, стоящая свободно с опорой на одну ногу);

2) Скульптур Поликлет разрабатывает теорию контрапоста, иллюстрируя свой труд скульптурами, стоящими в этой позиции;

3) В 5 в. до н.э. человек изображается гармоничным, идеализированным, как правило, молодым или средних лет, выражение лица – спокойное, без мимических морщин и складок, движения сдержанные, гармоничные;

4) В 4 в. до н.э. появляется большая динамичность, даже резкость в пластике фигур; в скульптурных изображениях начинают отображать индивидуальные особенности лиц и тел; появляется скульптурный портрет.



5 век в истории скульптуры Греции классического периода можно назвать «шагом вперёд». Развитие скульптуры Древней Греции в этом периоде связано с именами таких знаменитых мастеров, как Мирон, Поликлет и Фидий. В их творениях образы становятся более реалистичными, если можно сказать, даже «живые», уменьшается схематизм, который был характерен для архаической скульптуры. Но главными «героями» остаются боги и «идеальные» люди. Скульптуры именно этой эпохи большинство ассоциирует с античным пластическим искусством. Шедевры классической Греции отличаются гармонией, идеальными пропорциями (что говорит об отличных знаниях анатомии человека), а также внутренним содержанием и динамикой.



Скульптура храма Зевса в Олимпии.

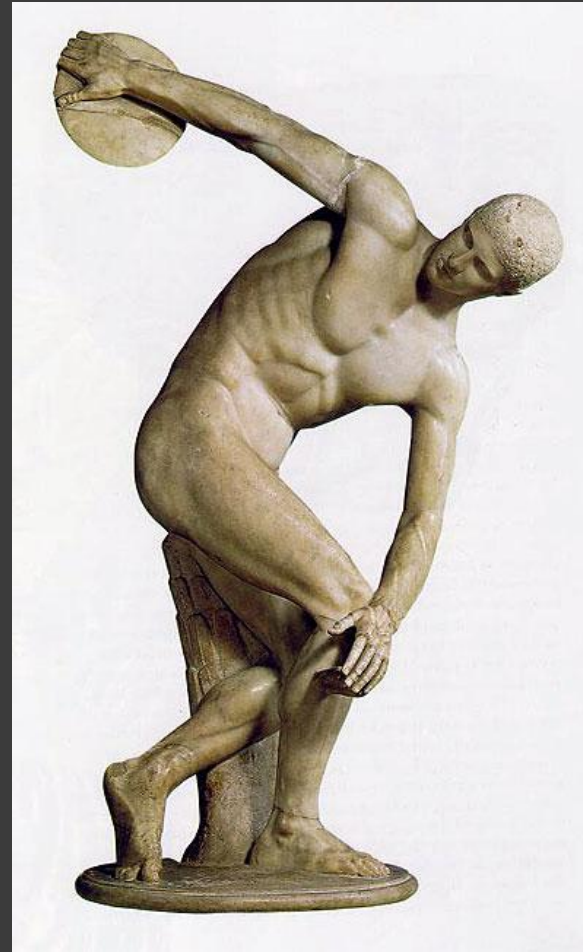


Бог Аполлон

- ◎ **Поликлет**, творивший в Аргосе, во второй половине 5 в. до н. э., является ярким представителем пелопонесской школы. Скульптура классического периода богата его шедеврами. Он был мастером бронзовой скульптуры и прекрасным теоретиком искусства. Поликлет предпочитал изображать атлетов, в которых простые люди всегда видели идеал. Среди его работ известны статуи "Дорифора" и "Диадумена". Первая работа – это сильный воин с копьем, воплощение спокойного достоинства. Вторая – стройный юноша, с повязкой победителя в соревнованиях на



- **Мирон**, живший в середине 5 в. до н. э, известен нам по рисункам и римским копиям. Этот гениальный мастер прекрасно владел пластикой и анатомией, чётко передавал свободу движения в своих работах («Дискобол»).



Скульптор попытался показать борьбу двух противоположностей: спокойствия в лице Афины и дикости в лице Марсия.



Фидий – ещё один яркий представитель творца скульптуры классического периода. Его имя ярко зазвучало в период расцвета греческого классического искусства. Самыми известными его скульптурами являлись колоссальные статуи Афины Парфенос и Зевса в Олимпийском храме, Афины Промехос расположенной на площади Афинского Акрополя. Эти шедевры искусства безвозвратно утрачены. Лишь описания и уменьшенные римские копии дают нам слабое представление о великолепии этих монументальных скульптур.



Скульптура древней Греции отображала физическую и внутреннюю красоту и гармонию человека. Уже в 4 веке после завоевательных походов на Грецию Александра Македонского, становятся известными новые имена талантливых скульпторов. Творцы этой эпохи начинают больше уделять внимания внутреннему состоянию человека, его психологическому состоянию и эмоциям.

Знаменитым скульптором классического периода был Скопас, живший в середине 4 века до нашей эры. Он вводит новшество, путём раскрытия внутреннего мира человека, старается изображать в скульптурах эмоции радости, страха, счастья. Он не боялся экспериментировать и изображал людей в различных сложных позах, искал новые художественные возможности для изображения новых чувств на человеческом лице (страсть, гнев, ярость, испуг, печаль). Прекрасным творением круглой пластики является статуя Менады, сейчас сохранилась ее римская копия. Новой и многогранной рельефной работой можно назвать Амазономахию, которая украшает Галикарнасский мавзолей в Малой Азии.



- **Пракситель** был выдающимся скульптором классического периода, живший в Афинах, примерно в 350 годах до нашей эры. К большому сожалению, до нас дошла только статуя Гермеса из Олимпии, а про остальные работы мы знаем лишь по римским копиям. Пракситель, так же как и Скопас пытался передать чувства людей, но он предпочитал выражать более «легкие» эмоции, которые были приятны человеку. Он переносил на скульптуры лирические эмоции, мечтательность, воспевал красоту человеческого тела. Скульптор не формирует фигуры в движении.



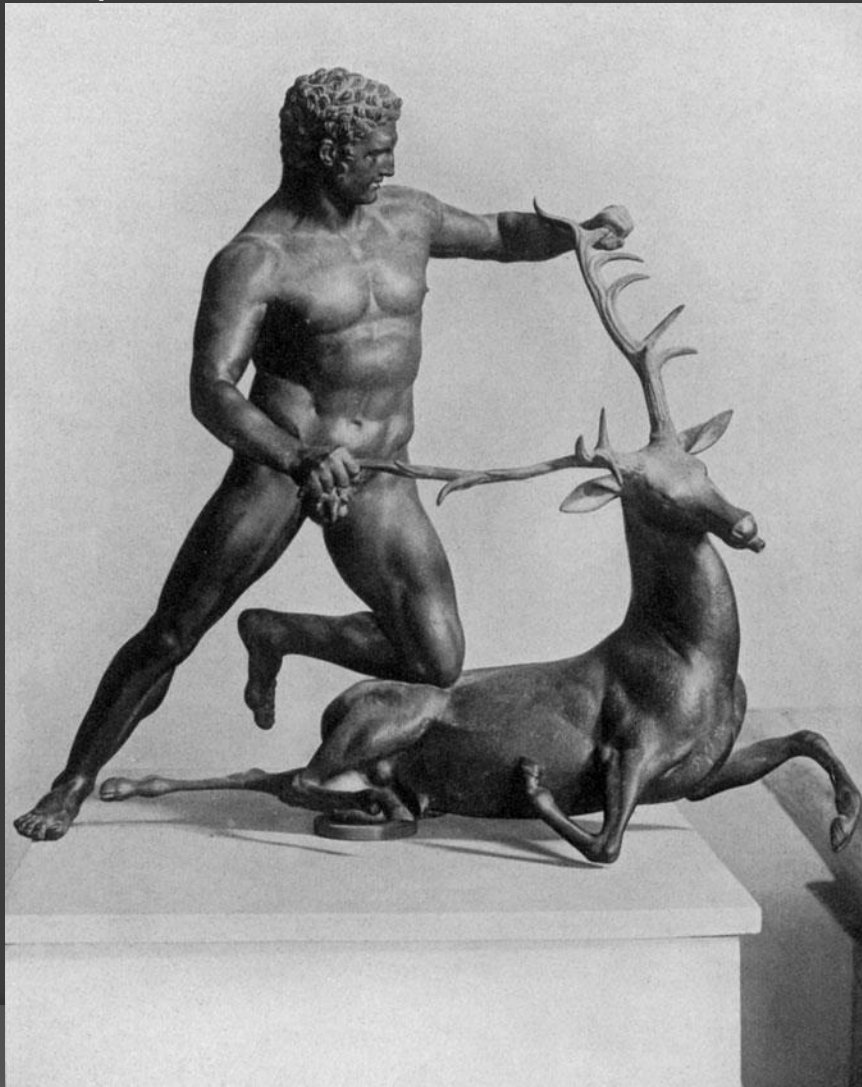
Среди его работ следует отметить "Отдыхающего сатира", "Афродиту Книдскую", "Гермеса с младенцем Дионисом", "Аполлона, убивающего ящерицу".



- Лисипп (вторая половина 4 в. до н. э.) относился к числу величайших скульпторов классического периода. Он предпочитал работать с бронзой. Только римские копии дают нам возможность познакомиться с его творчеством.



Среди известных работ "Геракл с ланью", "Апоксиомен", "Отдыхающий Гермес" и "Борец". Лисипп вносит изменения в пропорции, он изображает голову меньшей формы, более сухой корпус и более длинные ноги. Все его работы индивидуальны, очеловечен и портрет Александра Македонского.





- Малая скульптура в эллинистический период получила широкое распространение и представляла собой фигурки людей из обожженной глины (терракоты). Их называли танагрскими терракотами по месту их производства - города Танагра в Беотии.



Искусство эллинизма.

○ Особенности:

- 1) Утрата гармоничности и движений периода классики;
- 2) Движения фигур приобретают выраженную динамичность;
- 3) Изображения человека в скульптуре стремятся к передаче индивидуальных черт, стремление к натуралистичности, отход от гармонизации натуры;
- 4) В скульптурном убранстве храмов остается прежний - «героический»;
- 5) Совершенство передачи форм, объемов, складок, «жизненности» натуры.



В те времена скульптура украшала частные дома, общественные здания, площади, акрополи. Для эллинистической скульптуры характерно отражение и раскрытие духа беспокойства и напряжения, стремление к помпезности и театральности, а иногда грубый натурализм.

Пергамская школа развивала художественные принципы Скопаса с его интересом к бурным проявлениям чувств, передаче стремительных движений. Одним из выдающихся сооружений эллинизма стал монументальный фриз Пергамского алтаря, построенного Эвменом 2 в честь победы над галлами в 180 г. до н. э. Его цоколь был покрыт фризом длиной 120 м, исполненный в технике горельефа и изображавшим битву олимпийских богов и восставших гигантов со змеями вместо ног.



Мужество воплощено в скульптурных группах "Умирающий галл", "Галл, убивающий себя и свою жену". Выдающаяся скульптура эллинизма - Афродита Миланская работы Агесандра - обнаженная наполовину, строгая и возвышенно спокойная.



Родосская школа скульптуры развивала традиции Лисиппа, здесь выработался образ сильного, атлетически сложенного обнаженного мужчины. Скульптурная группа "Лаокоон" Агесандра, Афинодора и Полидора создана на сюжеты из легенды о Троянской войне.



**Спасибо за
внимание**