

Особенности конструирования корсетных изделий

Лекция 15

План

1. Ассортимент корсетных изделий
2. Требования, предъявляемые к корсетным изделиям
3. Определение размеров корсетных изделий
4. Построение чертежа конструкции грации
5. Особенности построения пояса и полукорсета

КЛАССИФИКАЦИЯ КОРСЕТНЫХ ИЗДЕЛИЙ ПО НАЗНАЧЕНИЮ

- ◆ **Корсетные изделия** – предназначены для формирования торса фигуры и прикрепления чулкодержателей.
- ◆ Корпусные (бюстгальтерные) изделия
 - для формирования верхней (корпусной) части фигуры
- ◆ Поясные изделия
 - для формирования нижней (поясной) части фигуры
- ◆ Комбинированные изделия
 - для формирования плавных силуэтных линий всего торса фигуры

- **Бюстгальтер** – корсетное изделие, предназначенное для формирования и поддержания грудных желез в слегка приподнятом положении и придания им естественных форм.
- **Полуграция** – бюстгальтер с длинным поясом, который формирует верхнюю часть туловища.
- **Грация** – корсетное изделие для женщин, предрасположенных к полноте. Охватывает туловище от верхнего основания грудных желез до подъягодичных складок и предназначено для поддержания грудных желез, живота, для более равномерного распределения жировых отложений на спине, груди, бедрах, для придания стройности фигуре и для крепления чулок.
- **Бюстгальтер-комбинация** – корсетное изделие, представляющее собой бюстгальтер и комбинацию из ткани или трикотажного полотна.
- **Полуграция-юбка** – корсетное изделие, представляющее собой полуграцию и нижнюю юбку из ткани или трикотажного полотна.
- **Грация-трусы** – грация, дополненная ластовицей, которая помогает подтянуть живот и более устойчиво зафиксировать положение грации на фигуре.
- **Грация-панталоны** – грация с «ножками», которая обеспечивает формирование бедер и плавный переход от туловища к мягким тканям.

Ассортимент корсетных изделий

Корпусные (бюстгальтерная) группа

бюстгальтер с
коротким станом

бюстгальтер с
длинным станом

бюстгальтер-
комбинация

Поясные (поясная группа)

корсет

полукорсет

пояс для
чулок

пояс-трусы

пояс-
панталоны

юбка-трусы

юбка-пояс

Комбинированн ые

грация

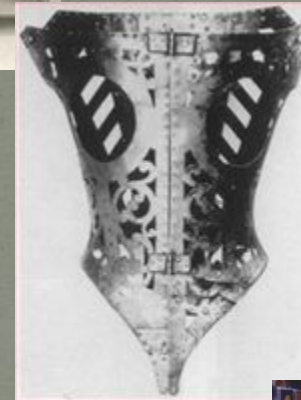
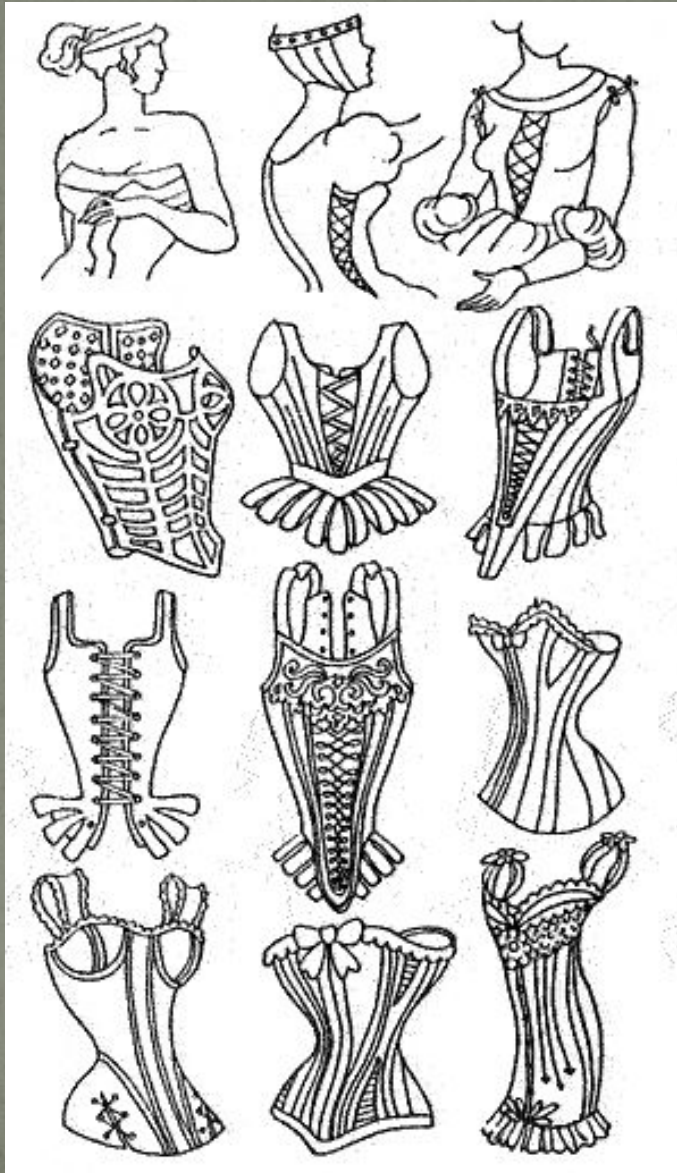
грация-
трусы

грация-
панталоны

полуграция-
юбка

комбидресс
(боди)

Виды исторических корсетов



Формы мужских и женских корсетов XIX века

October 21, 1899 SOCIETY. 1945

MADAME DOWDING,
8 & 10, CHARING CROSS ROAD (Opposite the National Gallery, Trafalgar Square),
Ladies' Tailor, Corsetiere, and Court Dressmaker.

The advertisement displays several corset styles and their measurements:

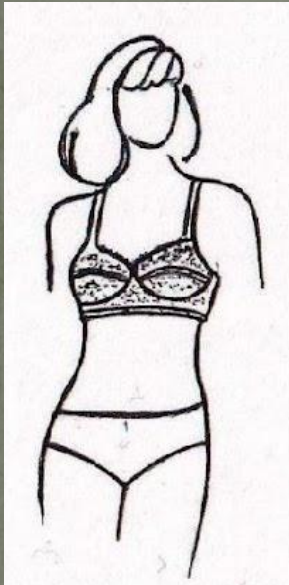
- No. 1 - THE HARLEQUIN:** A men's corset.
- No. 2 - THE BELLEVUE:** A men's corset.
- No. 3 - THE KITCHENER:** A men's corset with measurements: A 36in., B 24in., C 36in., D 9in., E 4in., F 10in., G 5in.
- No. 4 - THE CARLTON:** A men's corset.
- No. 5 - THE HUNTING BELT:** A men's corset.
- No. 6 - THE SLEEPING BELT:** A men's corset.
- No. 7 - THE QUEEN OF CORSETS:** A women's corset.
- No. 8 - THE MILLER:** A women's corset.

From *Illustration*, 1899. *Illustration*, 1899. *Illustration*, 1899.



Ассортимент корсетных изделий

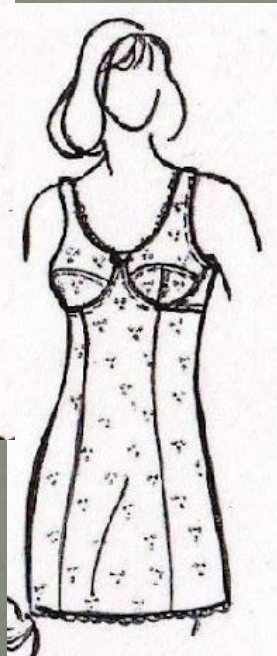
БЮСТГАЛЬТЕРНАЯ ГРУППА



1



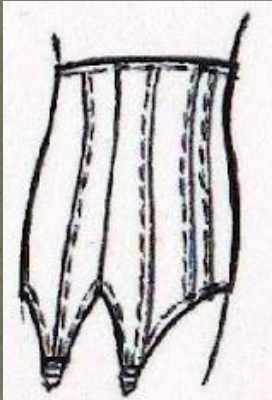
2



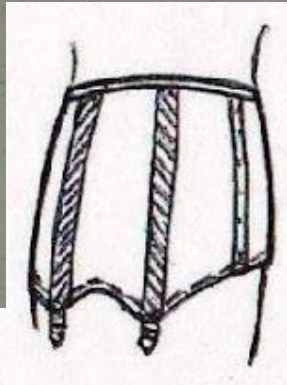
3

1. бюстгальтер с коротким станом
2. бюстгальтер с длинным станом
3. бюстгальтер-комбинация

ПОЯСНАЯ ГРУППА



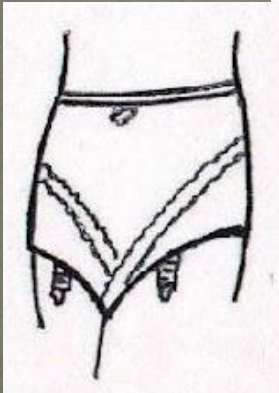
1



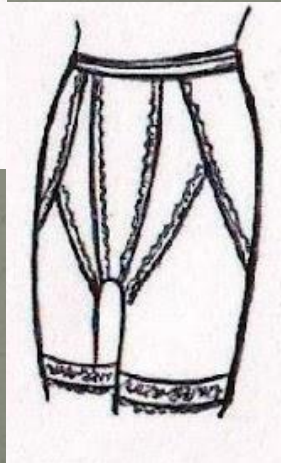
2



3



4



5

1. Полукорсет

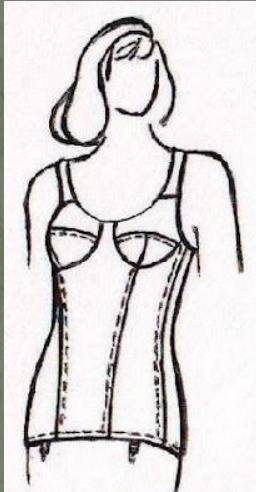
2. Пояс для чулок

3. Пояс-трусы

4. Пояс-панталоны

5. Корсет

КОМБИНИРОВАННЫЕ ИЗДЕЛИЯ



1



2



3



4

1. Грация

2. Грация-трусы

3. Грация-панталоны

4. Полуграция-юбка

Требования, предъявляемые к корсетным изделиям

- *Корсетные изделия должны быть удобными, не стеснять движений и не причинять неприятных и болевых ощущений при носке. Форма и размеры корсетных изделий оказывают значительное влияние на здоровье и трудоспособность человека и поэтому они должны строго соответствовать его телосложению. Поэтому ткани, применяемые при изготовлении корсетных изделий, должны быть прочными на разрыв, стойкими к многократным растяжениям, упругими и иметь небольшую растяжимость.*
- *Эластичные материалы (ткани и трикотажные полотна), широко применяемые при изготовлении корсетных изделий, обладают значительной растяжимостью и одновременно высокой упругостью.*
- *В то же время формирование торса фигуры могут обеспечить только прочные и малорастяжимые полотна, поэтому некоторые детали, такие как чашка бюстгальтера, передняя деталь поясных корсетных изделий и грации, должны иметь наибольшую устойчивую форму, что достигается применением прокладочных и подкладочных материалов. Прокладочные материалы придают дополнительную устойчивость форме чашки. В качестве прокладочных материалов для чашек используют пенополиуретан (поролон) толщиной не более 0,3 см, а в поясных изделиях – материалы с жесткой пропиткой.*

Требования, предъявляемые к корсетным изделиям

- *Повышенные требования предъявляются к конструкциям швов корсетных изделий и их обработке. Швы должны обладать большим пределом прочности на разрыв, быть относительно мягкими, а по конструкции – плоскими. Для устранения неприятных ощущений при носке соединительные швы в изделиях закрывают подкладкой, а краевые обрабатывают бейкой; в изделиях без подкладки соединительные и краевые швы обрабатывают бейкой. В качестве подкладки применяют мягкое основовязаное трикотажное полотно, хлопчатобумажный шифон или недорогие хлопчатобумажные ткани как бязь, миткаль, мадаполам.*
- *Для обеспечения нормальной жизнедеятельности организма корсетные изделия должны обладать хорошей воздухопроницаемостью, гигроскопичностью, достаточным скольжением о поверхность одежды. Материалы, из которых изготавливают корсетные изделия, должны хорошо отстирываться, быть прочными на истирание, иметь прочную окраску к действию пота и стирке, а также минимальную усадку при увлажнении.*
- *Эстетические требования. С целью улучшения внешнего вида изделий для их отделки используют кружевное полотно, кружево, тесьму, фестоны и другие виды отделок.*
- *При определении технико-экономических требований огромное значение имеют стандартизация и унификация деталей и узлов корсетных изделий. На предприятиях, специализирующихся на выпуске корсетных изделий, по каждому из видов корсетных изделий разработано достаточное количество типовых конструкций, размеры и формы которых отвечают мировым стандартам. Унифицированы все основные и мелкие детали корсетных изделий, что приводит к единообразию их технологической обработки без ущерба для качества, внешнего вида изделий и интересов потребителей. Конструирование новых моделей корсетных изделий на одной конструктивной основе позволяет значительно разнообразить ассортимент, сократить трудовые затраты и цикл запуска новых моделей в производство.*

***Размерная типология
женского населения
для проектирования корсетных
изделий***

группы

Ведущие размерные признаки:

Обхват груди четвертый ($O_{гIV}$);

Обхват груди третий ($O_{гIII}$);

Поперечный диаметр грудной железы ($d_{п}$).

Поперечный диаметр грудной железы наилучшим образом характеризует величину грудной железы, т.е. ее полноту, но он не принят в качестве маркировочного в связи со сложностью измерения .

Полнота грудной железы определяется:

Ог3 - Ог4

Для нулевой полноты разность составляет 10 см, для первой полноты – 12 см, для второй полноты – 14 см, для третьей полноты – 16 см и т.д.

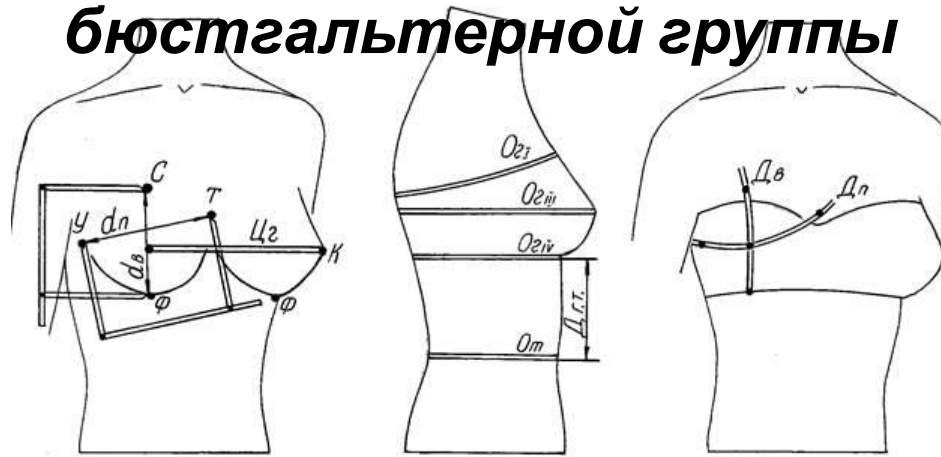
При установлении размера изделия бюстгальтерной группы определяющим показателем является величина обхвата груди четвертого.

В качестве дополнительного показателя рекомендуется **кодовое обозначение полноты.**

Для обозначения полноты грудной железы используется буквенная кодировка:

АА – нулевая полнота; А – первая полнота; В – вторая полнота; С – третья полнота и т.д. (D, E, F, G, H, J).

Схема измерений размерных признаков женских фигур для конструирования изделий бюстгальтерной группы



Поперечный диаметр грудной железы $d_{п}$ - проекционное расстояние между латеральной и медиальной точками грудной железы на обнаженной фигуре без бюстгальтера.

Вертикальный диаметр грудной железы $d_{в}$ - проекционное расстояние от «корня» грудной железы до ее основания. Признак определяется на обнаженной фигуре без бюстгальтера.

Горизонтальный диаметр грудной железы $d_{г}$ - измеряют в строго горизонтальной плоскости от латеральной точки до средне-сагиттальной линии.

Вертикальная дуга грудной железы $D_{в}$ - измеряют от «корня» грудной железы через выступающую точку до основания грудной железы.

Поперечная дуга грудной железы $D_{п}$ - измеряют от латеральной точки через выступающую точку грудной железы до медиальной точки.

Расстояние от линии основания грудных желез до линии талии $D_{эм}$ - измеряют лентой в вертикальной плоскости от основания грудных желез вниз до линии талии.

Поперечный диаметр грудной железы и вертикальный диаметр грудной железы измеряются при помощи штангельциркуля.

Для моделирования и конструирования корсетных изделий бюстгальтерной группы типовые фигуры женщин изделий разбиты на три группы размеров: малых, средних и больших размеров.

Фигуры женщин групп малых, средних и больших размеров различаются формой и строением грудных желез, поэтому для каждой группы размеров характерны свои особенности построения чертежей конструкции.

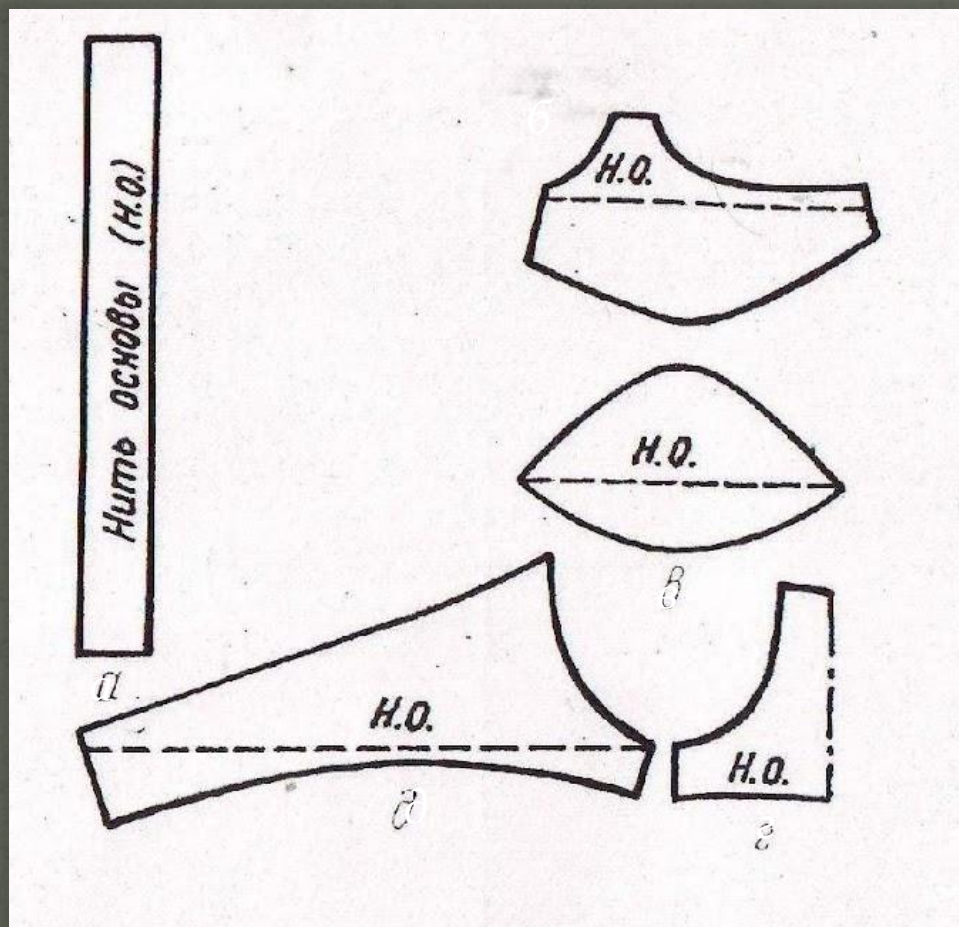
Построение чертежа конструкции изделий бюстгальтерной группы выполняют в три этапа:

- первый - построение базисной сетки чертежа;
- второй - построение чертежей деталей чашки;
- третий - построение чертежа пояса.

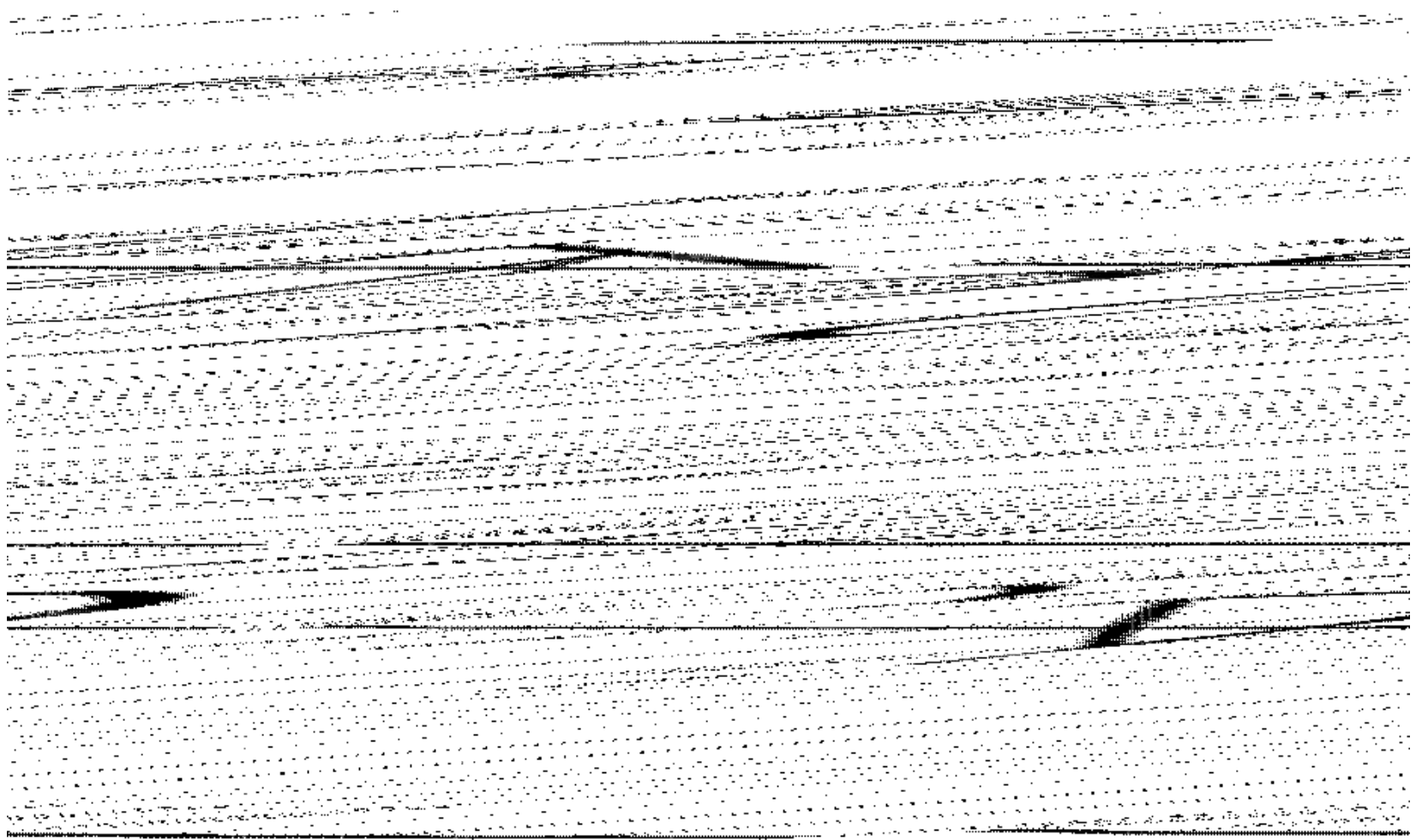
К основным конструктивным линиям относится :

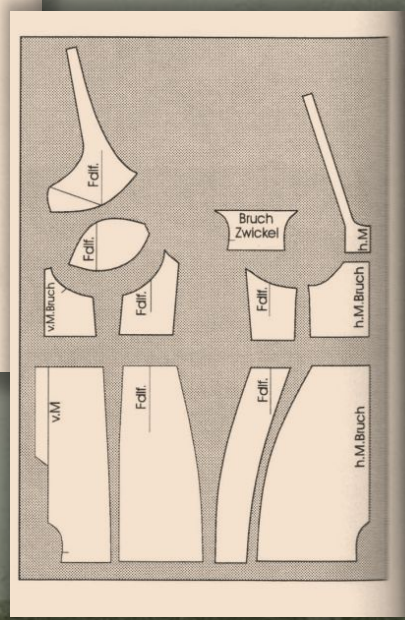
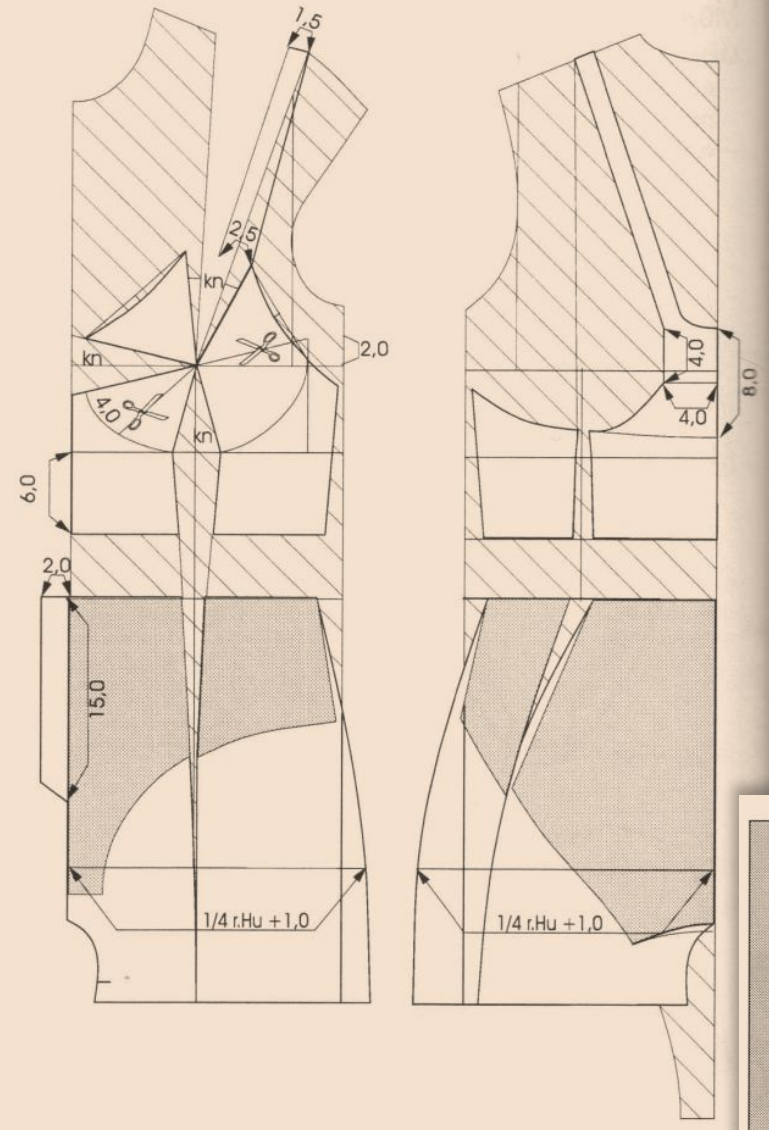
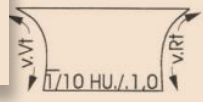
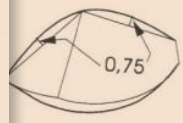
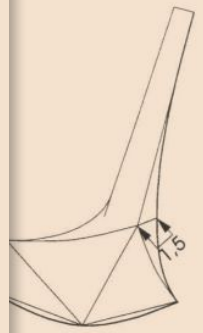
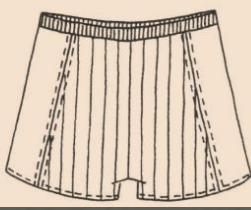
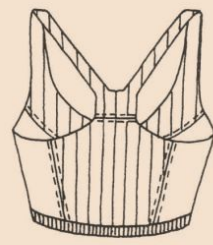
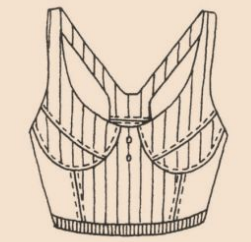
- линия верхнего основания грудных желез,
 - линия, проходящая через выступающие точки грудных желез,
 - линия нижнего основания грудных желез.
- Построение срезов деталей чашки осуществляется после определения растворов и построения сторон вытачек: нижней, передней и боковой.

ТИПОВАЯ КОНСТРУКЦИЯ БЮСТГАЛЬТЕРА



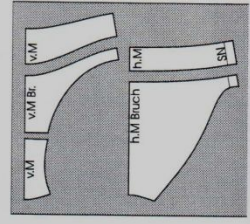
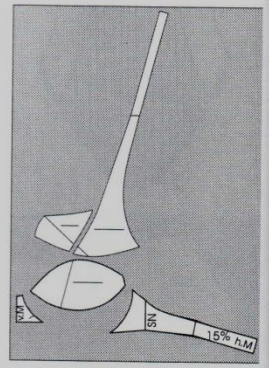
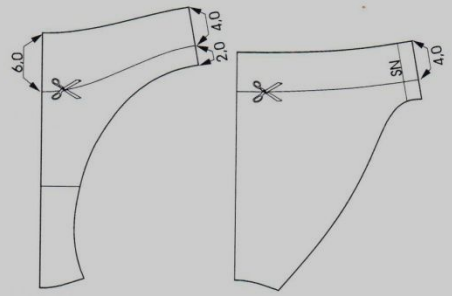
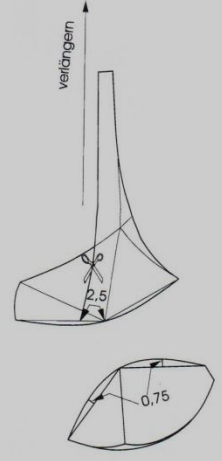
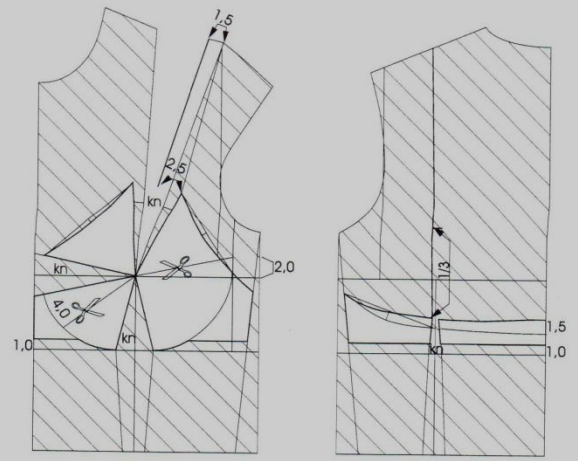
- Бретель (а)
- Чашка
- Верхняя часть (б)
- Нижняя часть (в)
- Стан
- Передняя деталь (г)
- Боковая деталь (д)







de dawa



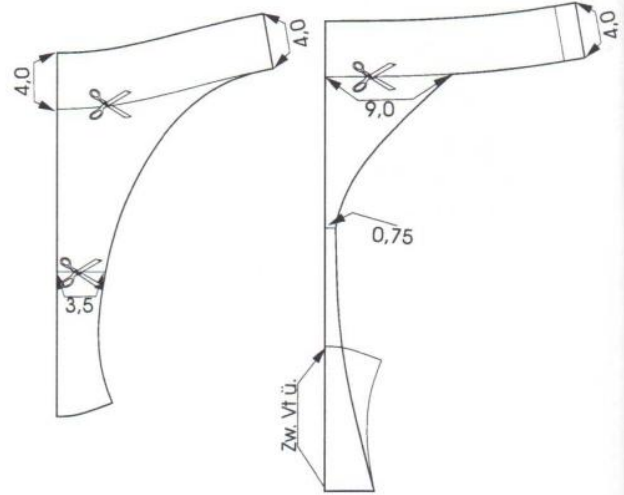
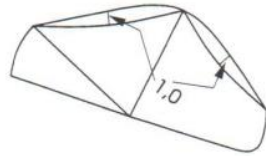
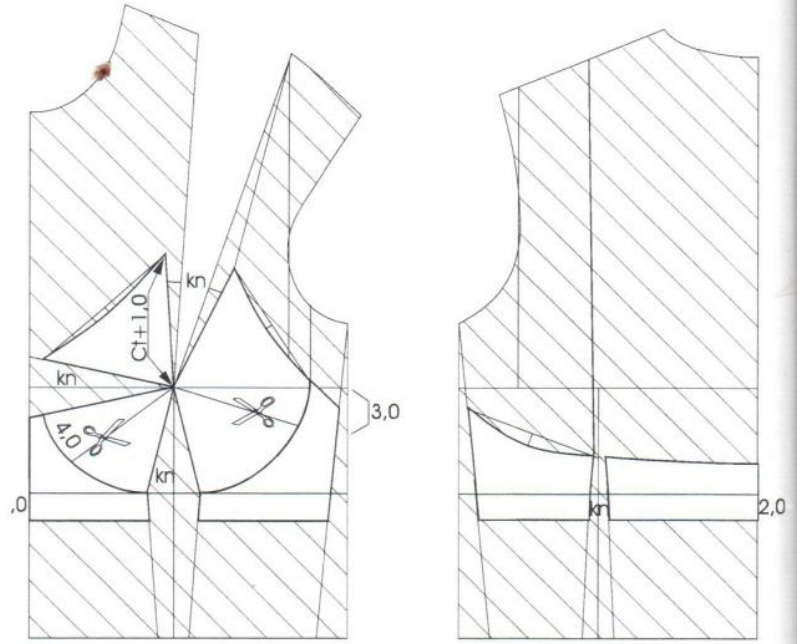
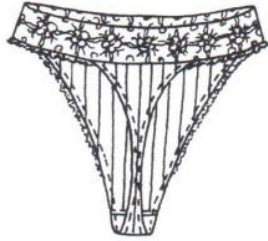
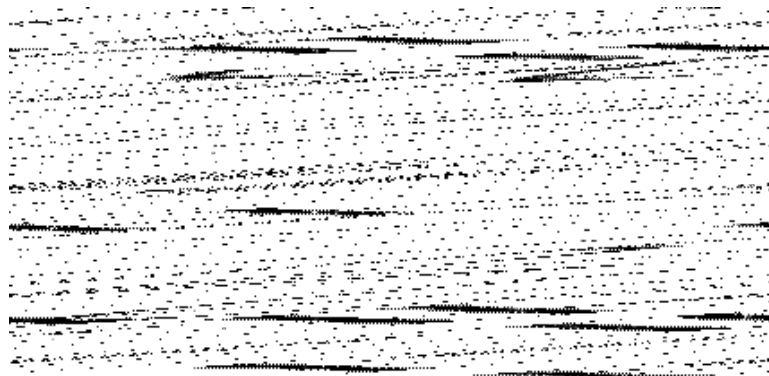


Схема измерений размерных признаков женских фигур для конструирования изделий поясной группы



- Обхват бедер на уровне подъягодичных складок $O_{бп}$**
- Дуговое расстояние от линии талии до линии обхвата бедра $D_{тб}$** – измеряют по боковой поверхности бедер от линии талии до линии обхвата бедра.
- Расстояние от линии талии до выступающей точки живота $D_{твж}$** – измеряют по вертикали от линии талии до наиболее выступающей точки живота.
- Дуга через паховую область $D_{поб}$** – измеряют вертикально по поверхности тела от линии талии спереди до линии талии сзади через линейку шириной не более 2 см наложенную в области выступающих точек ягодиц

Обхват бедер с учетом выступа живота O_b

Обхват бедер без учета выступа живота $O_{б1}$

Обхват бедра $O_{бIII}$ – измеряют в горизонтальной плоскости вокруг бедра на уровне подъягодичной складки.

Расстояние от линии талии до ягодичной точки $D_{тя}$ – проекционное расстояние от линии талии до наиболее выступающей назад точки ягодичной области.

Дуговое расстояние от линии талии до середины подъягодичной складки $D_{тпс}$ – измеряют в вертикальном направлении по поверхности тела через наиболее выступающую назад точку правой ягодицы.

Проекционное расстояние от линии талии до середины подъягодичной складки $D_{тпс}^c$ – измеряют по вертикали от линии талии до подъягодичной точки.

Глубина подъягодичной складки $\Gamma_{пс}$ – измеряют в горизонтальной плоскости от линейки, наложенной на ягодичную точку до подъягодичной складки.

Построение чертежа конструкции поясных изделий выполняют в два этапа:

первый - построение базисной сетки;

второй - построение чертежа конструкции деталей.

Основными линиями базисной сетки чертежа поясных изделий являются:

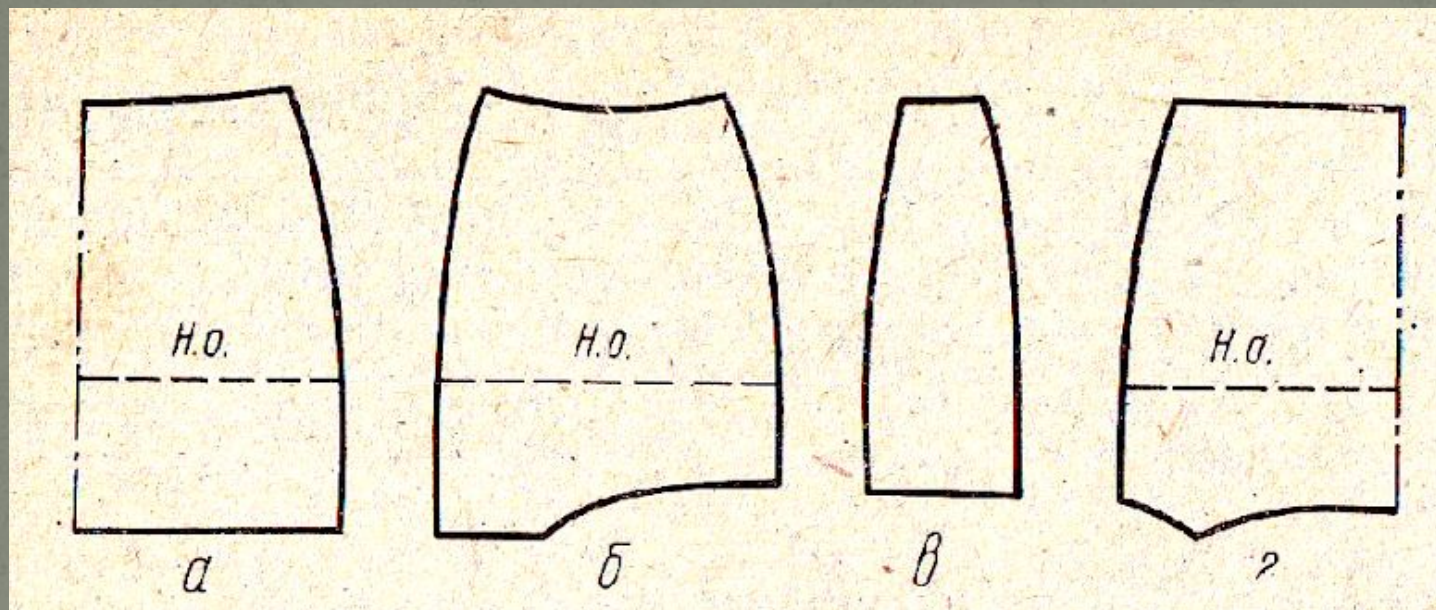
- горизонтальные линии талии,*
- бедер,*
- низа и*
- вертикальные линии, определяющие средние линии задней и передней деталей изделия и положение бокового шва.*

Чтобы обеспечить некоторую утяжку мягких тканей тела при конструировании поясных изделий предусматривают отрицательные прибавки.

Для изделий из тканей величины прибавок составляют:

- к обхвату талии (O_m) от $-1,0$ до $-2,0$ см;*
- к обхвату бедер ($O_б$) от 0 до $-2,0$ см.*

ТИПОВАЯ КОНСТРУКЦИЯ ПОЯСНОГО ИЗДЕЛИЯ



Детали полукорсета

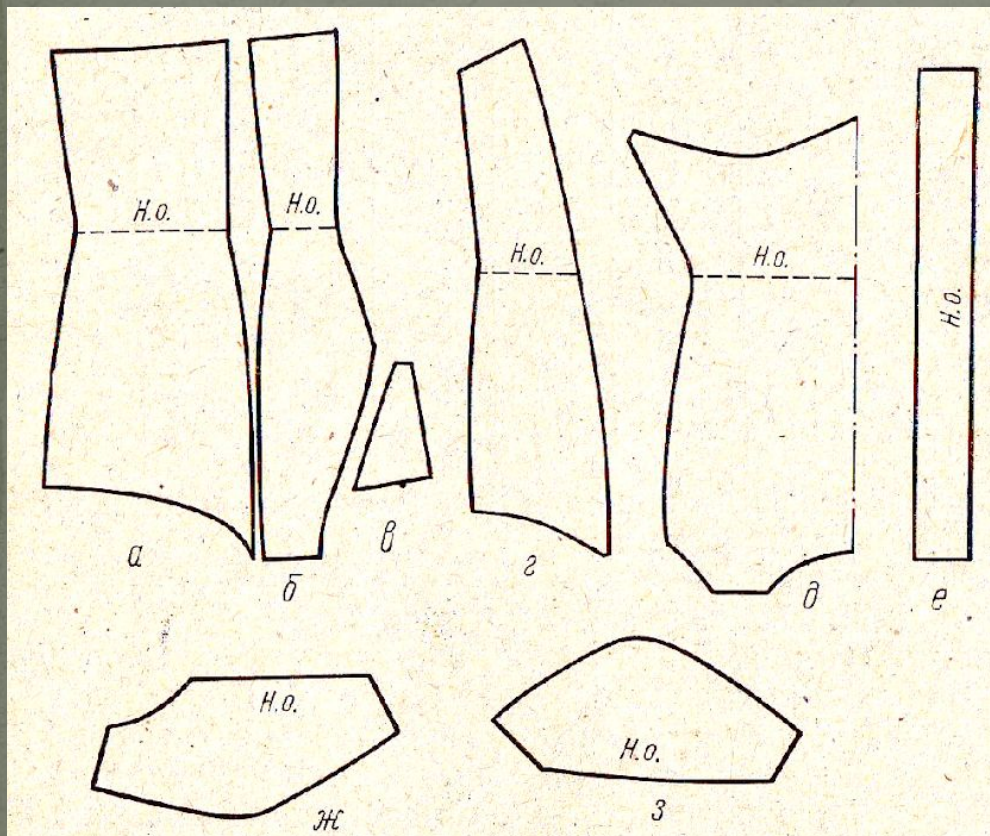
а – задняя

б - боковая задняя

в - боковая передняя

г - передняя

ТИПОВАЯ КОНСТРУКЦИЯ КОМБИНИРОВАННОГО КОРСЕТНОГО ИЗДЕЛИЯ

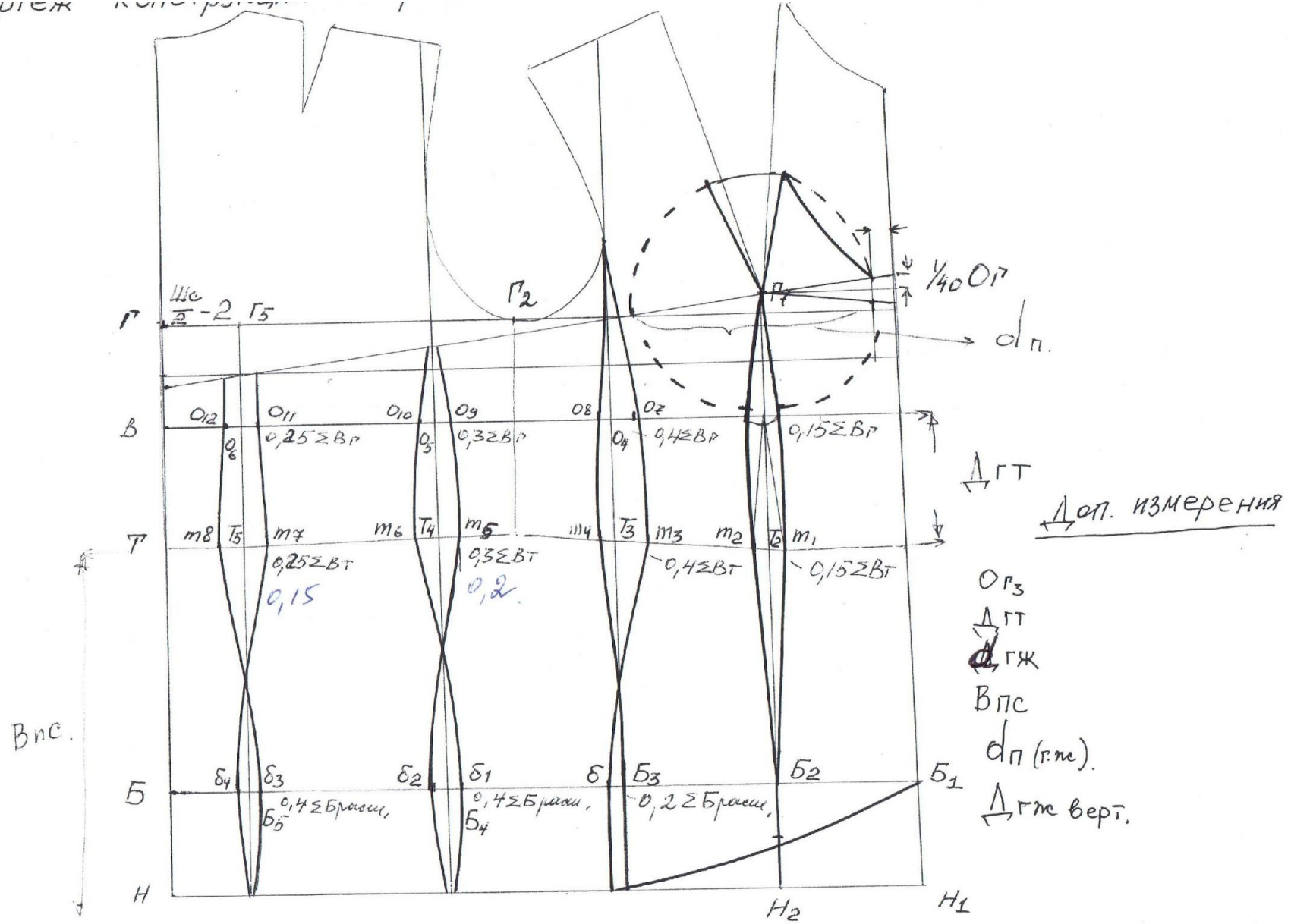


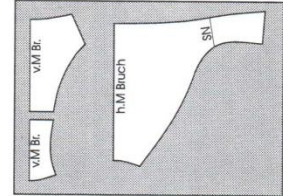
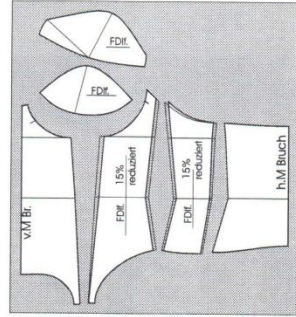
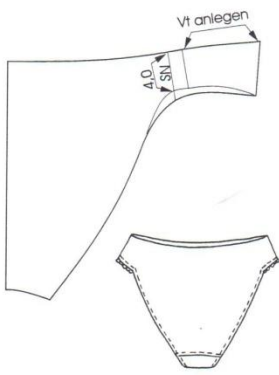
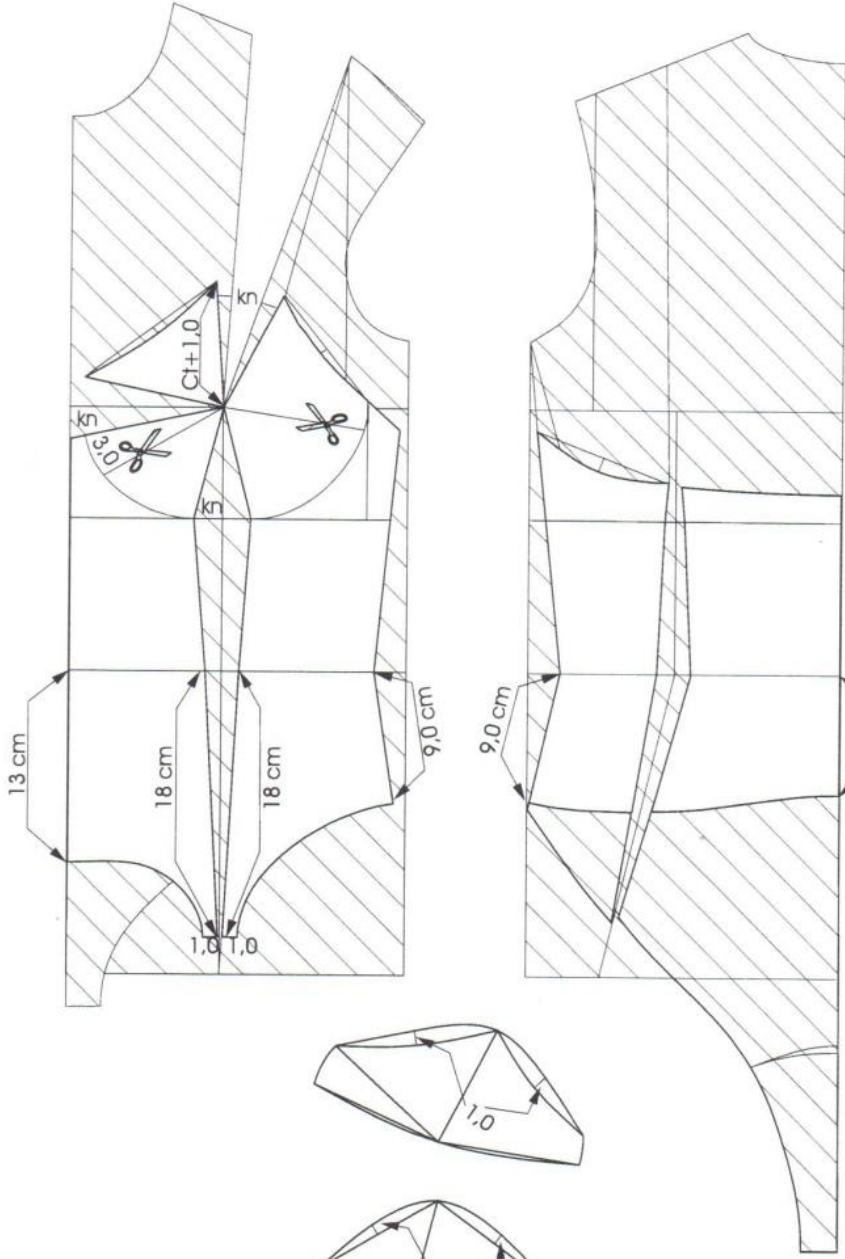
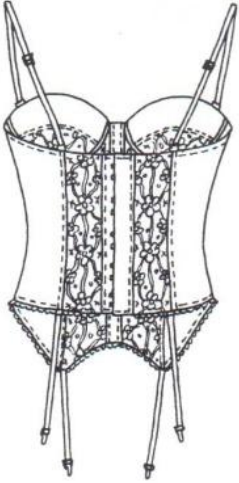
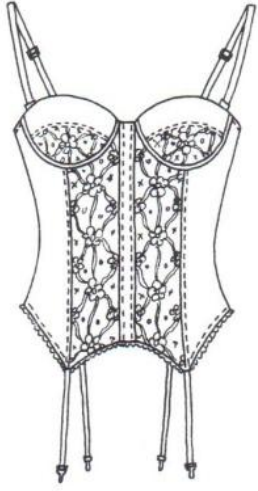
Детали грации

- а – задняя;
- б – боковая деталь спинки;
- в – эластичная вставка;
- г – боковая передняя;
- д – передняя;
- е – бретель;
- ж,з – верхняя и нижняя детали чашки

Чертеж конструкции гравии по ЕМКО ЦОТШЛ

Чертеж конструкции





Модели мужских корсетов в коллекции Джона Гальяно 2012-го года.



Модели женских корсетов

