

© ФГКОУ ВО «Волгоградская академия МВД России», 2016
Кафедра трасологии и баллистики УНК ЭКД

Мультимедийная презентация к лекции (2 часа)
по дисциплине
«Трасология и трасологическая экспертиза»
на тему:

«ОСНОВНЫЕ ПОЛОЖЕНИЯ ОБ ОРГАНИЗАЦИИ И МЕТОДИКЕ ПРОИЗВОДСТВА ТРАСОЛОГИЧЕСКОЙ ИДЕНТИФИКАЦИОННОЙ ЭКСПЕРТИЗЫ»



Подготовлена:
доцентом кафедры
к.ю.н. Китаевым Е.В.

Управление презентацией –
нажатием на клавишу Enter

Вопросы лекции

1. Методика идентификационной трасологической экспертизы.
2. Содержание и оформление заключения эксперта.

Список литературы

Законы и подзаконные акты

1. О государственной судебно-экспертной деятельности в Российской Федерации: Федеральный закон от 31 мая 2001г. № 73-ФЗ.
2. Вопросы организации производства судебных экспертиз в экспертно-криминалистических подразделениях органов внутренних дел Российской Федерации: приказ МВД России от 29 июня 2005 г. № 511.
3. Об утверждении Наставления по организации экспертно-криминалистической деятельности в системе МВД России: приказ МВД России от 11 января 2009 г. № 7.
4. Об организации использования экспертно-криминалистических учетов в ОВД РФ: приказ МВД России от 10 февраля 2006 г. № 70.

Основная литература

1. Трасология и трасологическая экспертиза : учебник / отв. ред. И. В. Кантор, В. А. Ярмак, Н. Ю. Жигалов, П. П. Смольяков . - М. : ИМЦ ГУК МВД России, 2002. – 376 с.
2. Трасология и трасологическая экспертиза : учебник / А. Г. Сухарев, А. В. Калякин, А. Г. Егоров, А. И. Головченко. - Саратов : Саратовский юридический институт МВД России, 2010. – 420 с.
3. Трасология : учебник / под ред. Н. П. Майлис. - М. : Московский ун-т МВД России, 2011. - 328 с.
4. Руководство по трасологической экспертизе : учебное пособие / Н. П. Майлис. - М. : Щит-М, 2011. - 344 с.

Дополнительная литература

1. Нестеров Н.И. Трасологическая идентификационная экспертиза: структура и содержание заключения : учеб. - метод. пособие / Нестеров Н. И. - 2-е изд., исправл. и доп. - Волгоград : ВГПУ «Перемена», 2009. - 55 с.
2. Типовые экспертные методики исследования вещественных доказательств : [учеб. пособие]. Ч. 1 / под ред. Ю. М. Дильдина. - М. : ЭКЦ МВД РФ, 2011. - 568 с.
3. Сборник примерных образцов заключений эксперта по трасологической экспертизе : учеб.-метод. пособие / Г. И. Курин [и др.]. – Волгоград : ВА МВД России, 2015. – 204 с.
4. Пророков И.И. Криминалистическая экспертиза следов. Волгоград, 1980. – 286 с.

1. Методика идентификационной трасологической экспертизы

Экспертное исследование подразделяется на 4 стадии:

1. Предварительное исследование (подготовительная стадия).
2. Детальное исследование (аналитическая стадия):
 - а) раздельное исследование;
 - б) экспертный эксперимент;
 - в) сравнительное исследование.
3. Оценка результатов исследования (стадия синтезирования) и формирование выводов.
4. Оформление результатов исследования (заключительная стадия).

Предварительное исследование

- вопросы, поставленные перед экспертом;
- осмотр объектов, подлежащих исследованию (наличие и состояние упаковки, вид и назначение объектов, их состояние и количество);
- выяснение обстоятельств происшествия,
- условия и время изъятия следов, способы их фиксации;
- определение целей и объема исследования;
- составление плана проведения исследования;
- фотографирование поступивших объектов (вещественных доказательств)

Раздельное исследование

выявление отображений общих и частных признаков в следе, наличие их на объекте и решение вопроса о пригодности следа для идентификации

Экспертный эксперимент

- уточнение механизма следообразования;
- проверка устойчивости отображения признаков;
- получение образцов для сравнительного исследования.



Фото 2.
След № 1 на деревянном бруске



Фото 3.
След № 2 на деревянном бруске

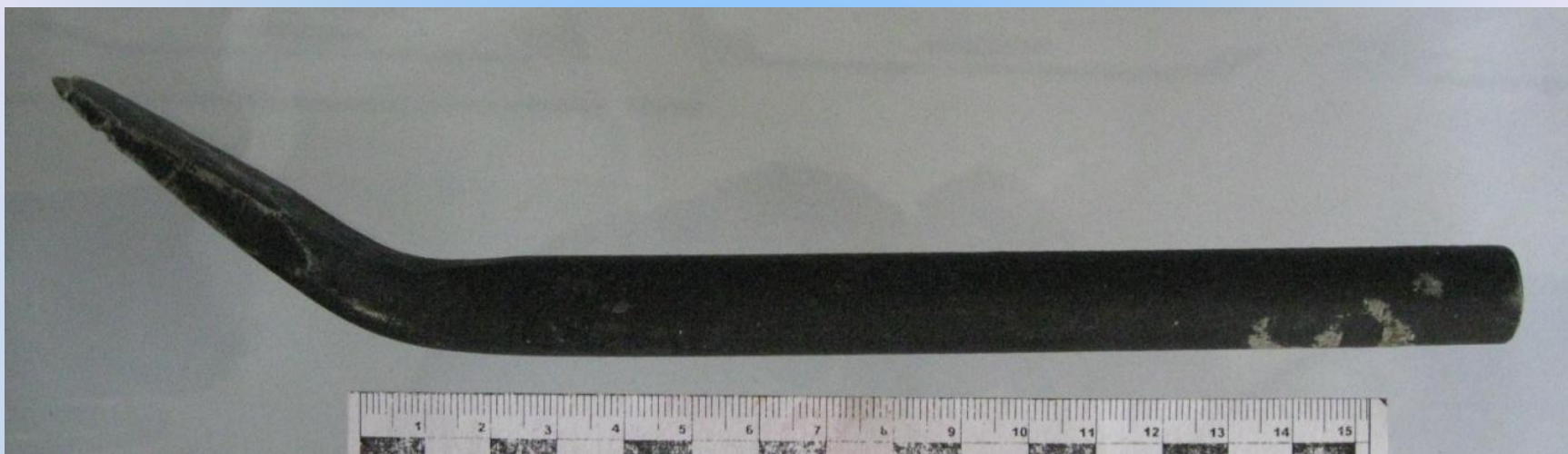


Фото 4.
Монтировка, изъятая у гражданина Терентьева П.Н



Фото 5. Рабочая часть монтировки, поступившей на исследование

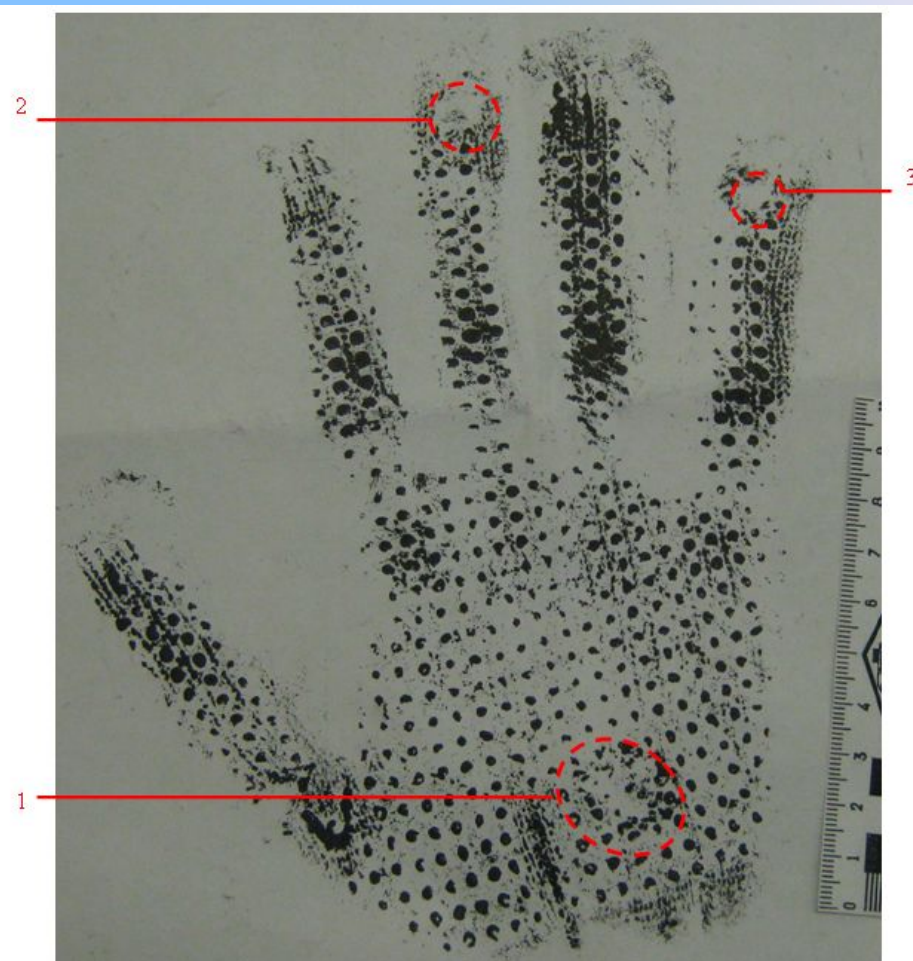
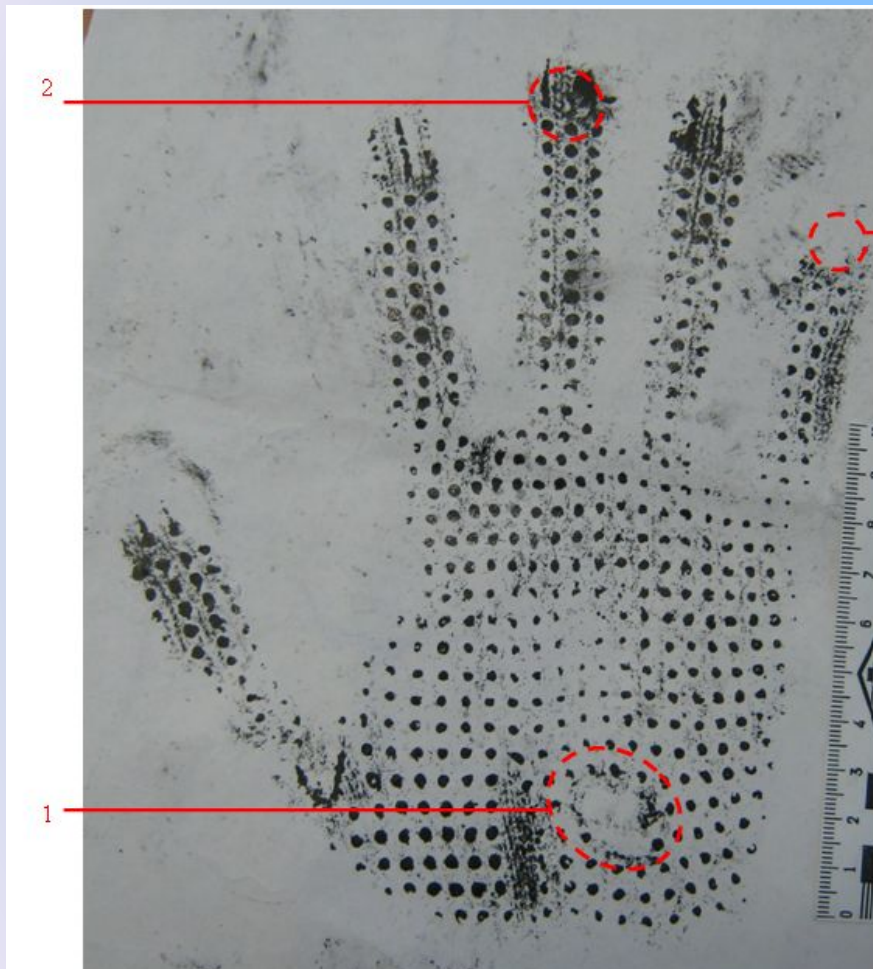
Сравнительное исследование

выявление совпадений общих и частных признаков, оценка степени их совпадений, оценка различий

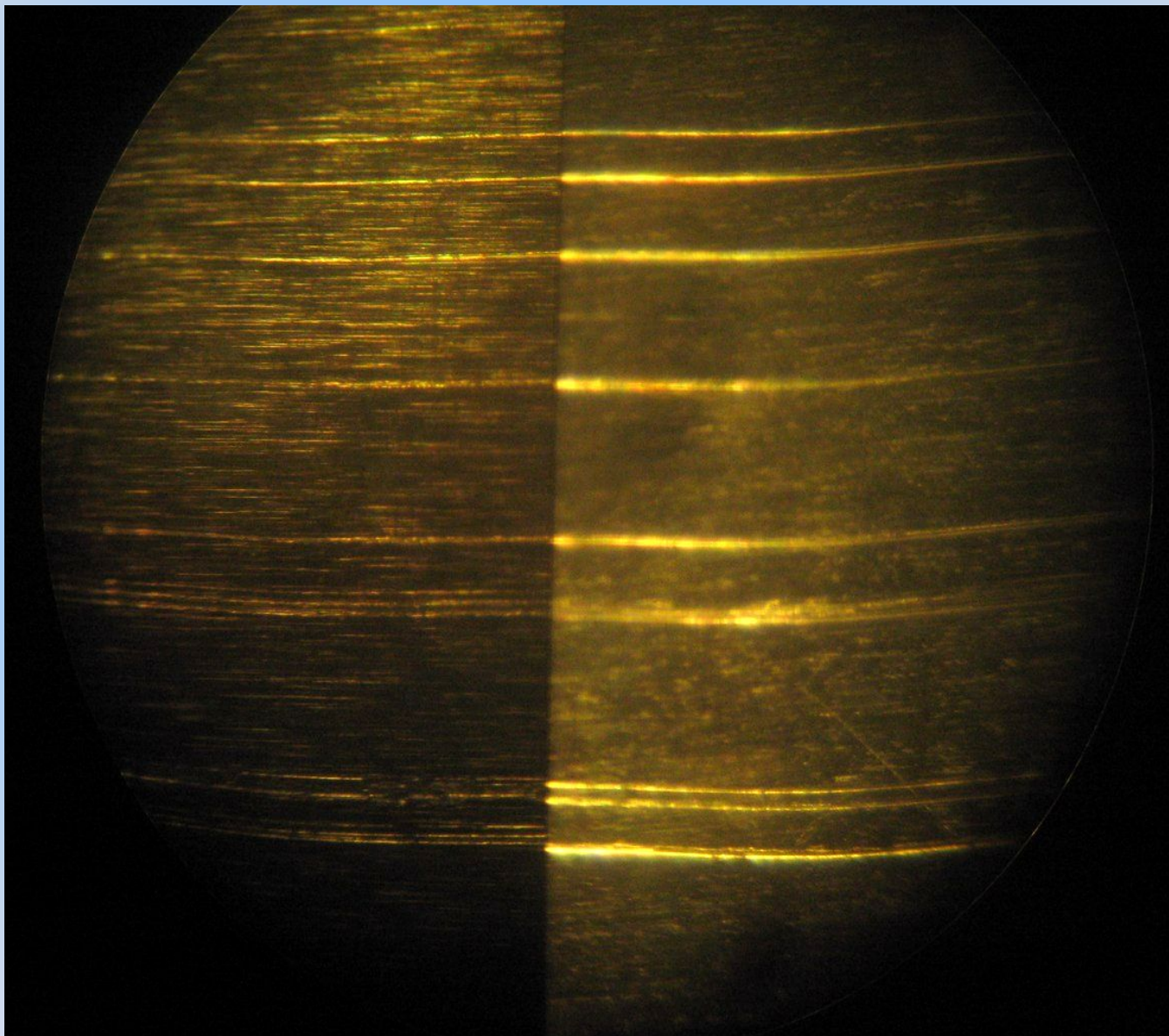
Методы сравнения объектов или их оптических или фотографических изображений:

- сопоставление;
- совмещение;
- наложение.

Сопоставление



Оптическое совмещение



Синтез результатов исследования

формирование логического умозаключения,
являющегося своеобразным итогом всего
проведенного исследования

Ответ на вопрос о тождестве или отсутствии такового
включает в себя решение задач:

1. Имеет ли место совпадение признаков или их различие.
2. Составляют ли совпадающие признаки комплекс, достаточный для индивидуализации объекта идентификации.
3. Чем могут быть объяснены различия, обнаруженные в процессе сравнения, являются ли они существенными.
4. Дают ли указанные различия основание для отрицания тождества.

Формирование выводов

- категорический положительный;
- вероятный положительный;
- НПВ («не представляется возможным ответить на поставленный вопрос»);
- вероятный отрицательный;
- категорический отрицательный.

Категорические положительные выводы

- имеется совпадение отобразившихся общих и частных индивидуализирующих признаков, образующих идентификационный комплекс;
- различающиеся частные признаки малочисленны и их наличие может быть объяснено условиями следообразования или изменениями отождествляемого объекта за идентификационный период.

Категорические отрицательные выводы

- если различаются общие признаки сравниваемых объектов;
- при совпадении общих признаков имеются явные различия частных индивидуализирующих (несовпадения трасс, количественные несовпадения, размерные несовпадения и др.), которые существенны для решения данной идентификационной задачи, а их появление не может быть объяснено условиями следообразования.

Вероятные выводы

используются, когда эксперт по имеющимся совпадающим и различающимся признакам не может объективно доказать тождество (или его отсутствие) следообразующего объекта, но существующие дополнительные факторы позволяют сделать вероятное предположение

Вывод «НПВ»

