

О ТОЙ ЗЕМЛЕ, ГДЕ ТЫ РОДИЛСЯ...

Котласскому району —

95 лет





Котласский райо́н — административно-территориальная единица (район) и муниципальное образование (муниципальный район) в составе Архангельской области Российской Федерации.

Административный центр — город Котлас (в состав района не входит).



Котласский район приравнен к районам Крайнего Севера.

Расположен в юго-восточной части Архангельской области, площадь территории — 6,3 тыс. км².

Граничит:

на западе с Устьянским районом

на севере с Красноборским районом

на северо-востоке с Ленским районом

на востоке с Вилегодским районом

на юго-востоке с Лузским районом Кировской области

на юге с Великоустюгским районом Вологодской области

Также территория муниципального района граничит с территорией двух самостоятельных муниципальных образований (городских округов) Архангельской области: город Коряжма и Котлас.

В районе сливаются две крупные реки — Северной Двины и Вычегды, а также протекают реки Малая Северная Двина, Лименда, Реваж, Устья, Большая Коряжемка, Малая Коряжемка, Варзокса, Ныромка, Виледь, Уртомаж, Нижняя Ёрга, Ухтомка.



ГЕРБ СОСТОИТ ИЗ ДВУХ ЧАСТЕЙ - КРАСНОЙ И ЗЕЛЕННОЙ. ЭТО СИМВОЛИЗИРУЕТ ОБРАЗОВАНИЕ КОТЛАССКОГО РАЙОНА ИЗ ДВУХ УЕЗДОВ, СОЛЬВЫЧЕГОДСКОГО И ВЕЛИКОУСТЮГСКОГО. БЕЛАЯ ВОЛНИСТАЯ ЛИНИЯ ОБОЗНАЧАЕТ РЕКУ. ЗВОННИЦА СИМВОЛИЗИРУЕТ, ЧТО В РАЙОНЕ ЕСТЬ ПАМЯТНИКИ ФЕДЕРАЛЬНОГО ЗНАЧЕНИЯ В СОЛЬВЫЧЕГОДСКЕ. ВКЛЮЧИТЬ ДИНОЗАВРА В ГЕРБ ГЕРАЛЬДИСТЫ НАСТОЯТЕЛЬНО РЕКОМЕНДОВАЛИ – ЭТО ИЗЮМИНКА ТЕРРИТОРИИ, А ТАКЖЕ СИМВОЛ ТОГО, ЧТО КОТЛАССКАЯ ЗЕМЛЯ СОДЕРЖИТ МНОГО ТАЙН И ЗАГАДОК. КРАСНЫЙ ЦВЕТ – СИМВОЛ МУЖЕСТВА, КРАСОТЫ И ПРАЗДНИКА; ЗЕЛЕНый - СИМВОЛ ЖИЗНИ, ВОЗРОЖДЕНИЯ, ЛЕСНЫХ БОГАТСТВ; ЗОЛОТО – СИМВОЛ ВЕЛИЧИЯ, БОГАТСТВА И СИЛЫ.

- ◆ Герб Котласского района был разработан при содействии «Союза геральдистов России», авторы идеи герба: художники Александр Брюханов и Юрий Чирков.
- ◆ В декабре 2009 года герб был утверждён решением Совета депутатов Муниципального образования «Котласский район».



Топографическая карта Котласского района



История

Район образован 25 июня 1924 года в составе Северо-Двинской губернии РСФСР. 29 марта 1928 года было принято решение о присоединении Сольвычегодского района с 13 сельскими советами к Котласскому. В 1931 году Постановлением ВЦИКа и Севкрайисполкома к Котласскому району были присоединены 11 сельсоветов Красноборского района.

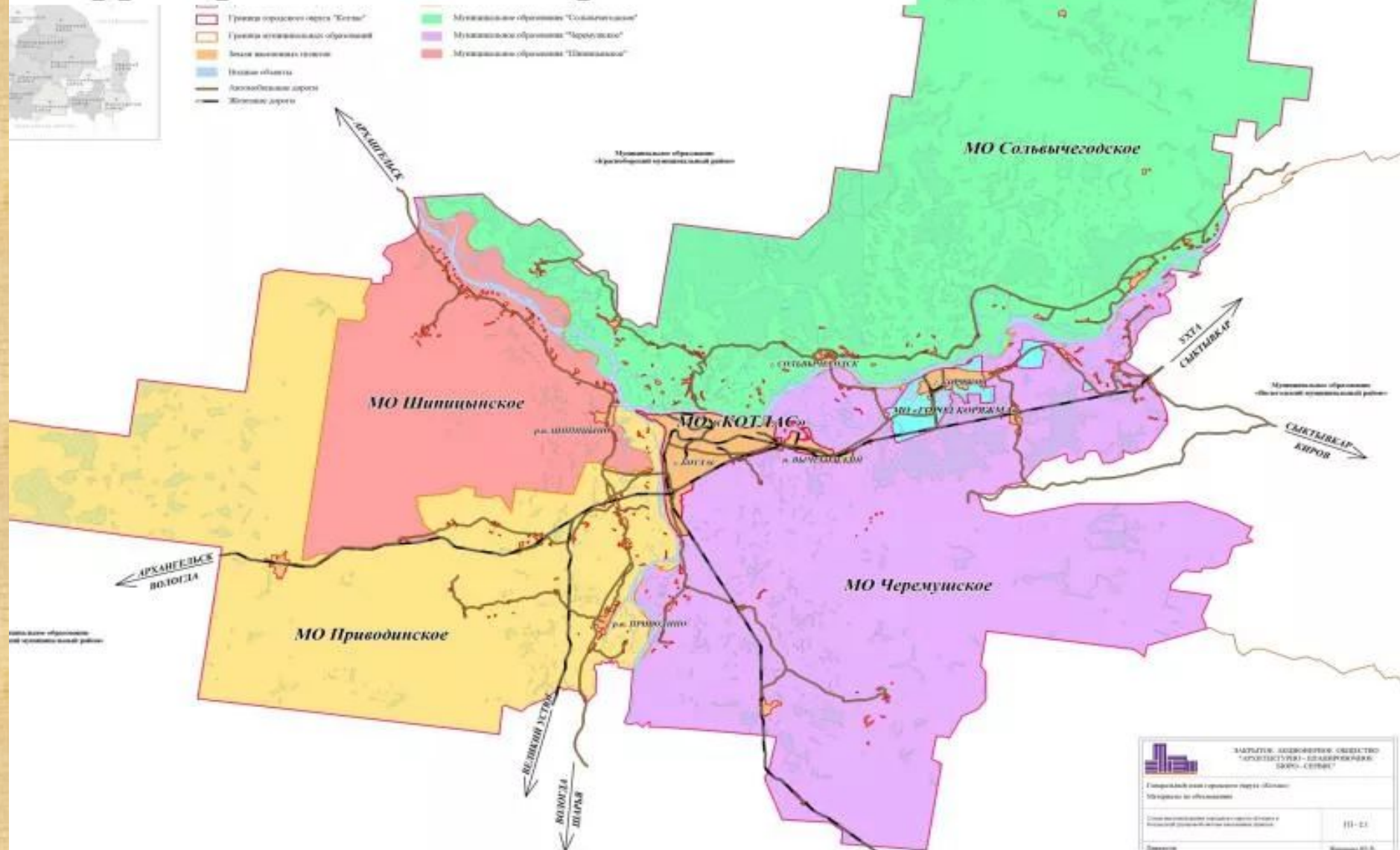
Статус и границы Котласского муниципального района установлены законом Архангельской области «О статусе и границах муниципальных образований Архангельской области» № 258-внеоч.-ОЗ от 2004 года.

Природно-климатические условия Котласского района

Котласский район расположен в юго-восточной части Архангельской области при слиянии двух крупных рек - Малой Северной Двины и Вычегды. Площадь территории составляет 6,3 тыс. км², административным центром является город Котлас, расстояние от областного центра 590 км. Климатические условия на территории района являются характерными для лесной зоны: умеренно-континентальный и температурный режим с продолжительной зимой и коротким летом.

Географическое положение района определяется сочетанием лесов, болот и пойменных площадей. Поверхность района представляет собой равнину, расчлененную долинами рек и речек. На территории района наиболее распространены почвы подзолистого, болотно-подзолистого, болотного и пойменного типов. Механический состав подзолистых почв довольно разнообразен: суглинистые (преимущественно), супеси и пески. Болотистые почвы представлены торфяниками различной мощности. Минерально-сырьевые ресурсы представлены разведанными месторождениями торфа, строительных материалов - глин кирпичных и керамзитовых, песков для силикатных изделий, песчано-гравийных смесей, минеральных вод и лечебных грязей. Минеральные воды хлоридно-сульфатно-натриевого состава имеют бальнеологическое значение и используются, также как и лечебные грязи, санаторием в г. Сольвычегодске. Ресурсы водные представлены густой сетью рек, речек, ручьев, болот и заболоченных земель, обусловленной избытком влаги и другими природными факторами. Поверхностные воды пригодны для питьевого водоснабжения.

2.1 Природно-экономические условия территории Котласского района АО





Котласский муниципальный район включает 4 муниципальных образования

«Приводинское»,

«Сольвычегодское»,

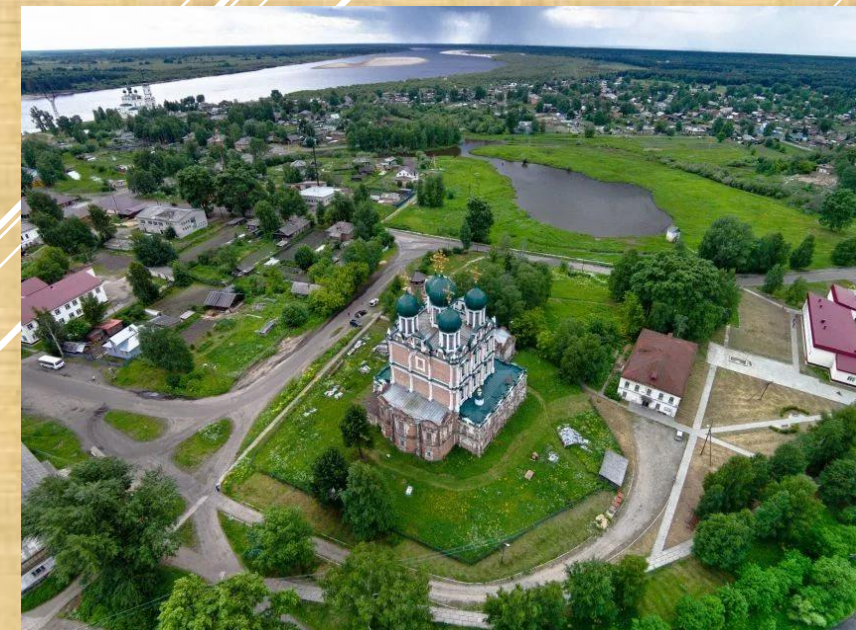
«Черёмушское»,

«Шипицынское»,

на территории которых расположены 306 населенных пункта.

Характерной особенностью района является значительная удаленность отдельных населенных пунктов от центра и наличие

труднодоступных местностей.



Население

На 1 января 2017 года численность постоянного населения района составила 19368 человека (1,74% населения Архангельской области). Плотность населения по району составляет 3,12 человека на 1 кв. км. На протяжении ряда лет демографическая ситуация в районе характеризуется сокращением численности населения. На 1 января 2017 года численность постоянного населения района составляет 19368 человек. Доля городского населения составляет 44,2%, сельского - 55,8%.

ЭКОНОМИКА



- ▶ Главное богатство района –лес. Через район проходят магистральные газо-и нефтепроводы в среднюю полосу России. Экономика района включает себя следующие группы отраслей:- промышленность;-агропромышленный комплекс;- транспорт. Доминирующей отраслью промышленности является лесозаготовительная отрасль. Сельскохозяйственное производство – молочное и мясное животноводство, растениеводство. На территории Котласского района располагаются два крупных промышленных города областного значения: Котлас и Коряжма. По территории района проходят значительные транспортные коридоры и магистрали: -железные дороги: Москва-Воркута, Котлас-Киров-Пермь, Котлас-Великий Устюг.-автомобильные дороги областного значения в направлениях на Архангельск, на Вологду, на Сыктывкар и Киров;
- ▶ 2-крупные судоходные реки Северо-запада

КОТЛАССКИЙ РАЙОН В ГОДЫ ВЕЛИКОЙ ОТЕЧЕСТВЕННОЙ ВОЙНЫ



Великая Отечественная война стала тяжёлым испытанием и для трудящихся Котласского района. Лозунг «Всё для фронта, всё для Победы!» стал главным для каждого жителя. Развернулась работа по переводу экономики на военный лад. В первые дни войны на лесозаготовительных предприятиях и в райпромкомбинате были размещены заказы Государственного Комитета Обороны по заготовке древесины военного назначения, изготовлению саней и лыж. К концу **1941** года было заготовлено и отгружено **9270** кубометров ружейной болванки, **16515** кубометров ствольной накладки, **26814** лыжной болванки, сделано **415** саней. Леспромхозы заготавливали высококачественную древесину для самолётостроения и переправочных средств. Успешно выполняли планы и сплавщики, хотя испытывали серьёзный недостаток в квалифицированных кадрах. Они **12** раз удостоивались всесоюзных премий. За ударный труд в **1942** году группа работников леса и сплава района была награждена орденами и медалями. Молодёжь района собрала **800** тонн металлолома для нужд военной промышленности. На строительство эскадрильи самолётов трудящиеся внесли **807,6** тыс., танковой колонны – **1187,3** тыс. рублей. Подписка на военные займы дала стране **10** млн. рублей. Массовый характер принял сбор тёплых вещей. Только в **1943-1945** годах было направлено на фронт **817** полушубков, **2977** пар валенок, и множество других вещей. Трудящиеся района, как и все советские люди, с честью выполняли свой долг перед Родиной, мужественно сражаясь на фронтах Великой Отечественной войны и самоотверженно работая в тылу. **За годы войны на фронт ушло около 40 тыс. котлашан и жителей Котласского района.** Многие из них за ратные подвиги награждены орденами и медалями, некоторым присвоено высокое звание Героя Советского Союза.





Высшей степенью отличия в СССР было звание Герой Советского Союза. Его удостоивались граждане, совершившие подвиг во время боевых операций или отличившиеся другими выдающимися заслугами перед Родиной. Здесь представлены краткие биографии наших земляков - Героев Советского Союза.

Бегоулев Борис Петрович



Родился в семье крестьянина. В 1916 г. окончил земское начальное училище. В армии с 1927 года. Окончил полковую школу, Ленинградское военно-медицинское училище в 1930 г. Военная служба Б.П. Бегоулева проходила на Дальнем Востоке. Участник боев с японскими милитаристами в районе озера Хасан в 1938 году. 2 и 6.08.1938 г. при штурме высоты Заозерная выносил с поля боя раненых, оказывал им первую помощь и организовывал эвакуацию их в тыл. 7 августа был ранен и контужен.

Звание Героя Советского Союза Борису Петровичу Бегоулеву присвоено 25.10.1938 года «за образцовое выполнение боевых заданий и героизм, проявленное при обороне озера Хасан». Б.П. Бегоулев был первым медиком, который удостоен этого звания.

Вяткин Зосима Иванович



1903-1945, гвардии старший сержант, уроженец дер. Андреевская. Образование начальное. Жил и работал в г. Котласе. В армии с августа 1941 года. Сразу же попал на фронт. Командир орудия мотострелкового батальона (1-й Белорусский фронт) гвардии старший сержант Вяткин 21.01.1945 года в наступательных боях за г. Иновроцлав (Польша) в числе первых ворвался в город, участвовал в отражении 4 вражеских контратак. Расчет уничтожил 6 огневых точек и много вражеских солдат и офицеров. Погиб в бою. Звание Героя Советского Союза присвоено Зосиме Ивановичу 27.02.1945 года посмертно.

Дементьев Иван Павлович



1912-1944, старший матрос, уроженец дер. Подоскорье Почеезерского Михаило-Архангельского прихода Сольвычегодского уезда, ныне Котласского района Архангельской области.

Участник Великой Отечественной войны с 1941 года. Автоматчик отдельного батальона морской пехоты (Черноморский флот) матрос Дементьев участвовал в боях десантного отряда морской пехоты под командованием ст. лейтенанта К. Ф. Ольшанского, высадившегося 26.03.1944 года в тыл противника в порту Николаева. Двое суток отряд вел бой, отбил 18 атак врага. Из 68 десантников в живых осталось 12. Во время высадки десанта 24.08.1944 года в районе с. Жебрияны (Одесская область) был ранен и скончался 05.09.1944 г. Звание Героя Советского Союза Ивану Павловичу присвоено 20.04.1945 года посмертно.

Кожин Павел Петрович



1924-1945, гвардии рядовой, уроженец дер. Осово-Шоломя, ныне Котласского района Архангельской области.

На фронте в Великую Отечественную войну с сентября 1942 г. Стрелок 95-го гвардейского стрелкового полка (3-й Белорусский фронт) гвардии рядовой Павел Кожин в ночь на 13.07.1944 г. одним из первых с группой товарищей форсировал реку Неман в районе г. Алитус (Литва). В упорном бою они удержали захваченные позиции, обеспечив переправу полка. Звание Героя Советского Союза Павлу Петровичу присвоено 24.03.1945 года.

Погиб в бою южнее Кенигсберга (Калининград). Похоронен в г. Гурьевске Калининградской области.

Кривошапкин Аркадий Алексеевич



Родился 30 октября 1921 года в селе Ворончиха (близ деревни Кузнечиха), ныне Котласского района Архангельской области. В 1941 году прошел ускоренный курс Томского артиллерийского училища и был направлен на фронт Великой Отечественной войны. Начальник разведки дивизиона 857-го артиллерийского полка (2-й Украинский фронт) старший лейтенант А.А. Кривошапкин отличился при форсировании реки Дунай южнее Будапешта. В ночь на 05.12.1944 г. с тремя разведчиками он переправился на правый берег и разведал огневые точки противника. Огнем наших батарей эти точки были уничтожены. Звание Героя Советского Союза А.А. Кривошапкину присвоено 24 марта 1945 года.

Ушел из жизни 21 февраля 2018 года.

Кузнецов Николай Герасимович



Знаменитый флотоводец родился 24 июля 1904 года в деревне Медведки Велико-Устюжского уезда, затерянной в северных лесах Вологодской губернии (ныне Архангельской области Котласского района). Накануне войны, по его распоряжению 19 июня 1941 года на флотах западного направления была объявлена готовность №2, а в 2 часа 40 минут 22 июня флоты перешли на высшую степень готовности. Благодаря этому, во время первой атаки немцев, не был потерян ни один корабль, ни одна береговая батарея, ни один самолет ВМФ. Всю войну Кузнецов был главкомом ВМФ и членом Ставки Верховного Главнокомандования. В мае 1944-го он первый в Советском Союзе получил звание адмирала флота. В сентябре 1945 года ему присвоено звание Героя Советского Союза с вручением ордена Ленина и медали «Золотая Звезда».

**Мелентьев Александр
Прокопьевич**



1920-1945, гвардии подполковник, уроженец дер. Малое Соколове, ныне Котласского района Архангельской области, звание присвоено 24.03.1945.

Окончил 7 классов и 1-й курс Лимендского речного техникума в Котласе.

На фронтах Великой Отечественной войны с июня 1941 года. Командир 3-го ударного штурмового стрелкового полка (2-й Украинский фронт) подполковник А.П. Мелентьев умело организовал 07.11.1944 года форсирование р. Тиса в районе пункта Тисаервэнь (Венгрия) и прорыв обороны противника на ее западном берегу, создав условия для успешного развития боевых действий других частей армии. Звание Героя Советского Союза А.П. Мелентьеву присвоено 24.03.1945 года.

Пелевин Александр Васильевич



1915-1944, рядовой, уроженец дер. Дьяконово, ныне Котласского района Архангельской области. Участник советско-финской войны 1939-40 гг. В действующей армии с 1941 г. Командир отделения 67-го отдельного саперного батальона (2-й Прибалтийский фронт) старший сержант А.В. Пелевин в ночь на 23.12.1944 года проделал проходы в проволочных и минных заграждениях, ценой жизни способствовал выполнению боевой задачи. Звание Героя Советского Союза присвоено Александру Васильевичу Пелевину 29.06.1945 года посмертно.

Щелкунов Василий Иванович



1907-1974, уроженец дер. Большой Прислон Приводинского Николаевского прихода Устюгского уезда, ныне Котласского района Архангельской области, звание присвоено 16.09.1945.

В армии с 1928 года. В 1930 году окончил Ленинградскую военно-теоретическую школу летчиков, в 1931 г. — Борисоглебскую военную летную школу, а в 1940 г. — курсы усовершенствования командного состава (КУКС).

Участник Великой Отечественной войны с июня 1941 года. Заместитель командира авиационного полка В.И. Щелкунов в августе 1941 года во главе группы бомбардировщиков совершил четыре успешных налета на Берлин. Звание Героя Советского Союза Василию Ивановичу Щелкунову присвоено 16.09.1941 года.

Юдин Александр Дмитриевич



1925-1994, уроженец дер. Никольская Вологодской области, житель дер. Емельяниха Вотлажемского сельсовета Котласского района Архангельской области звание присвоено 17.10.1943. В армии с января 1943 года. На фронте в Великую Отечественную войну с июня 1943 г. Командир отделения 1033-го стрелкового полка (Центральный фронт) младший сержант А.Д. Юдин в числе первых 26.09.1943 г. под огнем противника переправился через Днепр в районе с. Окуниново Черниговской области. На захваченном плацдарме в бою за село Страхолесье заменил раненого пулеметчика. Звание Героя Советского Союза Александру Дмитриевичу Юдину присвоено 17.10.1943 года.

* * *

От героев былых времен не осталось
порой имен, –
Те, кто приняли смертный бой, стали
просто землей и травой.
Только грозная доблесть их поселилась в
сердцах живых.
Этот вечный огонь, нам завещанный
одним, мы в груди храним.

Посмотри на моих бойцов, целый свет
помнит их в лицо,
Вот застыл батальон в строю, снова
старых друзей узнаю.
Хоть им нет двадцати пяти – трудный
путь им пришлось пройти.
Это те, кто в штыки поднимался, как
один, те, кто брал Берлин.

Нет в России семьи такой, где б не
памятен был свой герой.
И глаза молодых солдат с фотографий
увядших глядят.
Этот взгляд, словно Высший Суд для
ребят, что сейчас растут.
И мальчишкам нельзя ни солгать, ни
обмануть, ни с пути свернуть.

(Е. Агранович)



**КОТЛАССКИЙ РАЙОН - ОДНА ИЗ
УНИКАЛЬНЫХ ТЕРРИТОРИЙ
АРХАНГЕЛЬСКОЙ ОБЛАСТИ ПО
БОГАТСТВУ ПАМЯТНИКОВ ИСТОРИИ
И КУЛЬТУРЫ, КОТОРЫХ
НАСЧИТЫВАЕТСЯ БОЛЕЕ СОРОКА.**

ВВЕДЕНСКИЙ СОБОР. ДЕЙСТВУЮЩИЙ ХРАМ.

Введенский монастырь был основан Строгановыми во второй половине XVI века



КОМПЛЕКС БЛАГОВЕЩЕНСКОГО СОБОРА. Благовещенский собор г.

Сольвычегодска – один из древнейших памятников каменной архитектуры Русского Севера.



ДОМ КУПЦОВ ПЬЯНКОВЫХ.

Строительство дома началось в конце XVIII в. И завершилось в 1810 году.



ОЗЕРО СОЛЁНОЕ.



ОЗЕРО ЖЕМЧУЖНОЕ. *С северо-восточной стороны Благовещенского собора находится Жемчужное озеро. По народному преданию, Строгановы разводили в этом озере раковины-жемчужницы.*



МУЗЕЙ ПОЛИТИЧЕСКОЙ ССЫЛКИ.

В XIX веке Сольвычегодск становится местом политической ссылки. Здесь, в частности, отбывал наказание И.В.Джугашвили (Сталин).



САНАТОРИЙ «СОЛЬВЫЧЕГОДСК»

Санаторий «Сольвычегодск» расположен в старинном городе Сольвычегодске на правом берегу реки Вычегды. Это единственное на севере и в центре России специализированное отделение сероводородного лечения.



ДОМ КУПЦОВ ХАМИНОВЫХ.

Памятник архитектуры регионального значения.



ЛИТЕРАТУРНАЯ УСАДЬБА.

Сольвычегодск – это город и литературного наследия. Именно близ города Сольвычегодска, по творческой фантазии братьев Жемчужниковых и А.К. Толстого 11 апреля 1801 года «родился» всенародно любимый Козьма Петрович Прутков лирик, философ, остролов, тонкий души человек. Литературная усадьба возникла в 2004 году на основе городской библиотеки стараниями почитателей таланта даровитого поэта.



МУЗЕЙ КОЗЬМЫ ПРУТКОВА.

В 2007 году в Литературной усадьбе был открыт музей имени Козьмы Пруткова, в коллекцию которого вошли творческие работы народных мастеров, а также почитателей таланта поэта. Пруткова, бережно сохраненными местными старожилками.

ШКОЛА-МАСТЕРСКАЯ НАРОДНЫХ РЕМЁСЕЛ.

В 1991 году при Сольвычегодском историко-художественном музее была создана школа-мастерская народных ремёсел. В школе 15 рабочих ткацких станков, собранных в ходе экспедиции по деревням. На занятиях по ткачеству девочки учатся сновать (готовить основу для ткацкого стана), ткать половики, холст, полотенца, детали женских рубах (браные полосы для половиков, ворота, манжетов), пестрядь для сарафанов. На уроках рукоделия делают пояса, украшают вышивками концы полотенец, вяжут крючком узорные кружева к ним.



На территории МО «Шипицынское» на берегу реки Вонгода, впадающей в реку Северная Двина, сохранились **окопы** с времён англо-американской интервенции 1918-1920гг.



Музейная комната «Уголок старины», которая находится в Печеринском клубе. Музей – хранитель особенно ценных старинных вещей, таких как: котласская прялка 1913 года, полотенце с истинно северной вышивкой, самовар с медалями и др.



На живописном берегу дер. Соколя Горка, где сливаются две реки, образуя Большую Северную Двину, вырос целый парк отдыха и развлечений **«Нюлевая верста»**, дом-музей «Деревенская изба», беседка, «Чайный домик», волейбольная площадка, карусель «Гигантские шаги», сценическая площадка, Знак «Нюлевой версты».



В п. Шипицыно есть улица Николая Дормидонтовича Снеткова, изобретателя и рационализатора. Его слоточные станки, вначале ручные, затем модернизированные и построенные на заводах страны, в том числе в Финляндии, работали на реках в разных уголках страны, принося миллионные прибыли.



ШУРОВЕЦ. Это место считается святым, там постоянно проходят церковные службы. Православные люди со всей России приезжают в Шуровец зимой и летом, чтобы поклониться чудотворной иконе Богородицы, посмотреть на Свято-Успенский храм и Свято-Богоявленский храм, а также набрать святой воды из источника.



На территории п. Приводино сохранился **Купеческий дом**. Стоит двухэтажный дом - низ кирпичный, верх деревянный. Сейчас в этом доме размещается администрация посёлка, полиция, а раньше на первом этаже была бакалейная лавка Щелкунова Александра Матвеевича, купца



Сосновая роща, посаженная в 19 веке, принадлежала также семье купца Щелкунова. До конца жизни он был её хранителем. Сосновая роща находится в центре посёлка Приводино и является местом проведения различных праздников.



В нескольких километрах от трассы федерального значения Урень-Шарья-Никольск лежит громадный валун, называемый **«Камень любви»**. У местных жителей существует поверье: если посидеть на «Камне любви», то обязательно встретишь настоящую любовь.



В деревне Куимиха установлен **памятник первому трактору**, прибывшему на машинно-тракторную станцию, которая была образована в Котласском районе в 1932 году.



В память о **Шашкове Зосиме Алексеевиче**, (1905-1984) — первом наркome речного флота СССР, народном комиссаре, внёшем значительный вклад в развитие отечественного водного транспорта в мирное и военное время, в 2005 году, в год столетия наркome, на его родине, в деревне Новинки Котласского района, земляки торжественно открыли мемориальный знак



Родина легендарного **Ерофея Павловича Хабарова**, участника освоения Сибири – деревня Святица Котласского района, которую смыло одним из разливов Северной Двины, после чего семья Хабарова поселилась в деревне Ленивец (в составе нынешней дер. Курцево Котласского района).



Территория МО «Черёмушское» богата археологическими, историческими, архитектурными памятниками.

Около деревни Ефимовская Вотлажемского сельсовета учёный-палеонтолог **Владимир Прохорович Амалицкий** проводил исследования и раскопки. Открыл богатейшее собрание звероподобных ящеров удивительной полноты и сохранности, которое произвело сенсацию в мире науки.



Вотлажемское городище IV-XV вв. находится в 16 километрах от города Котласа на правом берегу Северной Двины. Ныне поблизости от него стоит Городецкая Михаило-Архангельская церковь, а на месте бывшего укрепленного городка располагается современное кладбище. Городище было выстроено у края коренного берега на мысу, образованном оврагом, выходящим к пойменному протоку (Вотлажемской курье). С севера на запад подступы к нему надёжно прикрывались глубоким оврагом и неприступной кручей коренного берега. С открытых сторон, южной и восточной, он окружён высоким земляным валом и глубоким рвом.



В память о **Николае Герасимовиче Кузнецове**, адмирале флота, Герое Советского Союза, 23 сентября 1984 года на народные средства был восстановлен родовой дом и установлен обелиск в д. Медведки Котласского района. В настоящее время здесь хранятся его личные вещи: фотографии, документы, авторские книги, газетные заметки и статьи, воспоминания родных, друзей, сослуживцев.



НЕОБЪЯТЕН И РАЗНООБРАЗЕН КОТЛАССКИЙ РАЙОН.

НА ТЕРРИТОРИИ РАЙОНА РАСПОЛАГАЕТСЯ ДВА ГОСУДАРСТВЕННЫХ БИОЛОГИЧЕСКИХ ЗАПОВЕДНИКА.

КОТЛАССКИЙ ГОСУДАРСТВЕННЫЙ БИОЛОГИЧЕСКИЙ ЗАКАЗНИК РЕГИОНАЛЬНОГО ЗНАЧЕНИЯ ОБРАЗОВАН В 2002 ГОДУ, РАСПОЛОЖЕН НА СОЛЬВЫЧЕГОДСКОЙ СТОРОНЕ, НА ГРАНИЦЕ С ЛЕНСКИМ РАЙОНОМ, А ЕГО ОБЩАЯ ПЛОЩАДЬ СОСТАВЛЯЕТ 13,4 ТЫСЯЧИ ГЕКТАРОВ. ЗАКАЗНИК В ЭКОЛОГИЧЕСКОЙ СИСТЕМЕ РАЙОНА ИМЕЕТ ВАЖНОЕ ЗНАЧЕНИЕ, КАК БИОЛОГИЧЕСКИЙ РЕЗЕРВАТ И ЗОНА ПОКОЯ ДЛЯ ЖИВОТНЫХ. ОСОБОЙ ПРИРОДНОЙ ЦЕННОСТЬЮ В ПРЕДЕЛАХ КОТЛАССКОГО ЗАКАЗНИКА ОБЛАДАЮТ СЛЕДУЮЩИЕ МЕСТООБИТАНИЯ: КРУПНЫЙ БОЛОТНЫЙ МАССИВ НА СЕВЕРЕ ЗАКАЗНИКА; УЧАСТКИ ВДОЛЬ РЕК, РУЧЬЕВ И ИСТОКОВ. ВСЕ ЭТИ СООБЩЕСТВА ХАРАКТЕРИЗУЮТСЯ ВЫСОКИМ ВИДОВЫМ РАЗНООБРАЗИЕМ И КОНЦЕНТРАЦИЕЙ РЕДКИХ ВИДОВ РАСТЕНИЙ, ЖИВОТНЫХ И ГРИБОВ, ВЫПОЛНЯЮТ ВАЖНЫЕ ПРИРОДООХРАННЫЕ ФУНКЦИИ.

ПО ЕГО ТЕРРИТОРИИ ПРОТЕКАЕТ РЕЧКА ЧАКУЛКА, ДВА ПРОЦЕНТА ПЛОЩАДЕЙ ЗАНИМАЮТ БОЛОТА. НА СЕГОДНЯШНИЙ ДЕНЬ ВО ФЛОРЕ ЗАКАЗНИКА ВЫЯВЛЕН 201 ВИД СОСУДИСТЫХ РАСТЕНИЙ. ИЗ НИХ ТРИ ВИДА ЗАНЕСЕНЫ В КРАСНУЮ КНИГУ И ОХРАНЯЮТСЯ НА ФЕДЕРАЛЬНОМ УРОВНЕ. ЭТО БАШМАЧОК НАСТОЯЩИЙ, НАДБОРОДНИК БЕЗЛИСТНЫЙ И ЛОБАРИЯ ЛЕГОЧНАЯ. В ФАУНЕ КОТЛАССКОГО БИОЛОГИЧЕСКОГО ЗАКАЗНИКА УСТАНОВЛЕНО ПРЕБЫВАНИЕ 76 ВИДОВ НАЗЕМНЫХ ПОЗВОНОЧНЫХ ЖИВОТНЫХ.



Сольвычегодский заказник был создан в 1970 году в Котласском районе на территории муниципального образования «Сольвычегодское». Его площадь составляет 6400 га.



Во флоре Сольвычегодского биологического заказника выявлено 253 вида сосудистых растений; 38 видов моховидных и 36 видов лишайников. Из них на федеральном уровне охраняется один вид - лобария легочная. Два вида включены в «Перечень редких и находящихся под угрозой исчезновения животных, растений и других организмов Архангельской области, включаемых в Красную книгу Архангельской области». К ним относятся лобария легочная и ирис сибирский. Кроме того, 3 вида сосудистых растений в «Перечне..., 2007» отнесены к группе бионадзора (пихта сибирская, липа сердцевидная, зюзник европейский).



В фауне заказника установлено пребывание 156 видов наземных позвоночных животных, в том числе земноводных - 3 вида, пресмыкающихся - 2 вида, птиц - 126 видов, млекопитающих - 24 вида. Это лось, медведь, норка, белка, бобры и др. На территории Сольвычегодского биологического заказника было обнаружено 3 редких, уязвимых и нуждающихся в охране вида наземных позвоночных животных. В том числе: пресмыкающихся - один вид (обыкновенная гадюка), птиц - один вид (лебедь-кликун), млекопитающих - один вид (летяга). Кроме того, встреча еще двух редких видов (пискульки и обыкновенного осоеда) в пределах заказника потенциально возможна. Все они включены в «Перечень редких и находящихся под угрозой исчезновения животных, растений и других организмов Архангельской области, включаемых в Красную книгу Архангельской области» Кроме того, пискулька охраняется и на федеральном уровне (Красная книга РФ, 2001).



СПАСИБО ЗА ВНИМАНИЕ!

**Презентация подготовлена гл. библиографом МУК «МБС»
Ануфриевой В.А.
Авторское стихотворение читала Галина Подойницына,
участница ЛПО «Шиповник» – Центральная библиотека
п. Шипицыно.**