

Анализ состояния и использования основных средств предприятия

- 1. Анализ состава, движения и состояния основных фондов предприятия**
- 2. Анализ эффективности использования основных производственных средств.**

Цель занятия -

- Познакомится с видами анализа ОФ
- Изучить порядок расчета относительных показателей оценки ОФ
- Закрепить полученные знания на практике

Дайте определение основных средств

Перечислите **условия**, при которых средства производства **признаются**
основными

Основные средства – это основные фонды (ОФ), выраженные в стоимостном измерении.

ОФ – важная составляющая материальных ресурсов любого предприятия, отрасли, экономики в целом.

Основные фонды – это те средства производства, которые:

- участвуют в процессе производства **длительное время**, обслуживая множество производственных циклов;
- **сохраняют** в течение этого времени **свою** вещественную и натуральную **форму**;
- **переносят** **свою** **стоимость** на стоимость производственной продукции по **частям**, по мере изнашивания через амортизационные отчисления;
- не используются для перепродажи
- Приносят экономическую выгоду



1. Анализ состава, движения и состояния основных фондов предприятия

- **Задачи анализа:**

- 1) изучение состава, структуры, и движения основных фондов;
- 2) оценка технического состояния основных фондов, степени их обновления и технического совершенствования;
- 3) оценка эффективности использования основных фондов;
- 4) изучение степени использования основных фондов по времени и мощности;
- 5) выявление резервов повышения эффективности использования основных средств.

Источники информации

- бизнес-план предприятия;
- план технического развития;
- форма № 1 «Бухгалтерский баланс предприятия»;
- форма № 5 «Приложение к балансу предприятия» разд. 3 «Амортизируемое имущество»;
- форма № 11 «Отчет о наличии и движении основных средств»;
- данные о переоценке основных средств;
- **инвентарные карточки учета основных средств;**
- проектно-сметная, техническая документация и др.

В зависимости от назначения все ОФ подразделяются на непроизводственные и производственные.

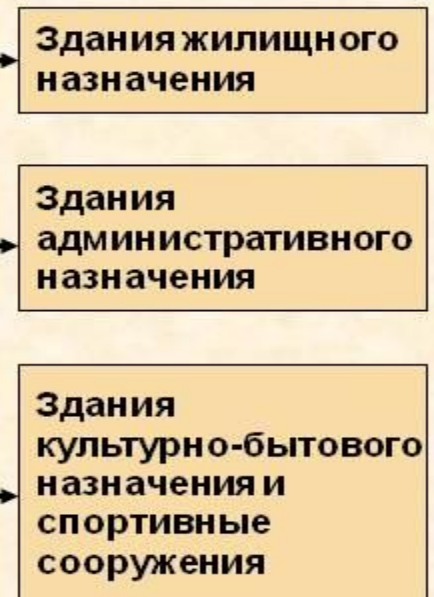
Состав основных фондов по участию в процессе производства

ОСНОВНЫЕ ФОНДЫ

Основные производственные фонды



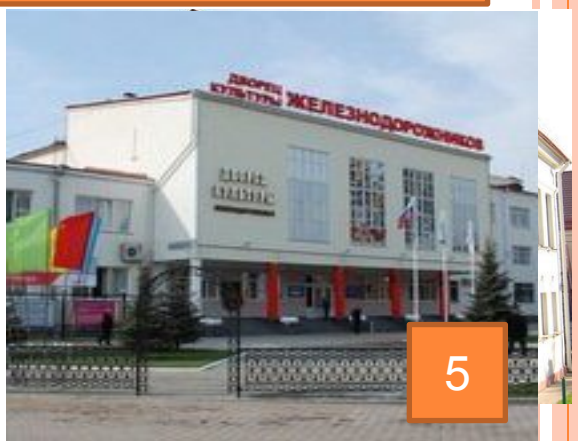
Основные непроизводственные фонды



Непроизводственные ОФ – это объекты длительного непроизводственного назначения, принадлежащие предприятию: жилые дома, дома культуры, клубы, детские учреждения, поликлиники, профилактории, базы отдыха и т.п.

Производственные ОФ – это средства труда и орудия производства, составляющие материально-техническую базу производства.

Выберите, на каких картинках изображены производственные и непроизводственные фонды; активные и пассивные



Классификации основных фондов предприятий



- Изменение структуры основных средств отражает изменение в производственно-хозяйственной деятельности предприятия.
- Увеличение доли активных фондов (машины, оборудование, транспортные средства) ведет к улучшению их общей структуры и повышению эффективности использования.
- Увеличение доли производственных основных фондов свидетельствует о наращивании производственной мощности предприятий морского транспорта.
- Снижение их суммы, а также сокращение их удельного веса может привести к снижению объемов основной производственной деятельности (объемов перевозки, грузооборота порта).

Общими направлениями совершенствования структуры ОФ являются:

- уменьшение пассивной части (зданий);
- увеличение активной части (машин, оборудования);
- увеличение доли измерительных и регулирующих приборов и устройств, а также вычислительной техники;
- сокращение доли оборудования старших возрастных групп и соответственно увеличение доли более молодого (до 10 лет).



Таблица 1 – Динамика состава и структуры основных средств предприятия

| Группа основных средств | На начало года | | На конец года | | Изменение за год (+,-) | | Темп роста % |
|--|----------------|----------|----------------|----------|------------------------|----------|--------------|
| | сумма тыс.руб. | уд.вес % | сумма тыс.руб. | уд.вес % | сумма тыс.руб | уд.вес % | |
| Здания | | | | | | | |
| Сооружения | | | | | | | |
| | | | | | | | |
| Итого: | | | | | | | |
| В том числе производственные основные средства | | | | | | | |
| Непроизводственные основные средства | | | | | | | |

Движение основных фондов характеризуется следующими показателями:

- **коэффициент обновления** характеризует степень обновления средств труда:
$$K_{обн} = \frac{\Phi_{введ}}{\Phi_{н.г.}}$$
- **коэффициент выбытия** показывает интенсивность выбытия основных фондов:
$$K_{выб} = \frac{\Phi_{выб}}{\Phi_{н.г.}}$$
- **коэффициент прироста** показывает уровень прироста основных фондов:
$$K_{прир} = \frac{\Phi_{введ} - \Phi_{выб}}{\Phi_{н.г.}}$$

- **Коэффициент прироста** рассчитывается только при $\Phi_{введ} > \Phi_{выб}$ и должен отражать тенденцию расширения производства продукции.

- где $\Phi_{введ.}$ – стоимость введенных основных фондов;

$\Phi_{выб.}$ – стоимость выбывших основных фондов;

$\Phi_{н.г.}$ – стоимость основных фондов на начало периода;

$\Phi_{к.г.}$ – стоимость основных фондов на конец периода.

Показатели технического состояния основных средств

- **Коэффициент износа ($K_{изн}$)** отражает удельный вес суммы накопленного износа на определенную дату в их балансовой стоимости на ту же дату:

$$K_{изн} = \frac{И}{\Phi_{п}} \cdot 100\%;$$

- **Коэффициент годности ($K_{год}$)** отражает удельный вес остаточной стоимости основных средств ($\Phi_{ост} = \Phi_{п} - И$) в их балансовой стоимости:

$$K_{год} = \frac{\Phi_{ост.}}{\Phi_{п}} \cdot 100\%;$$

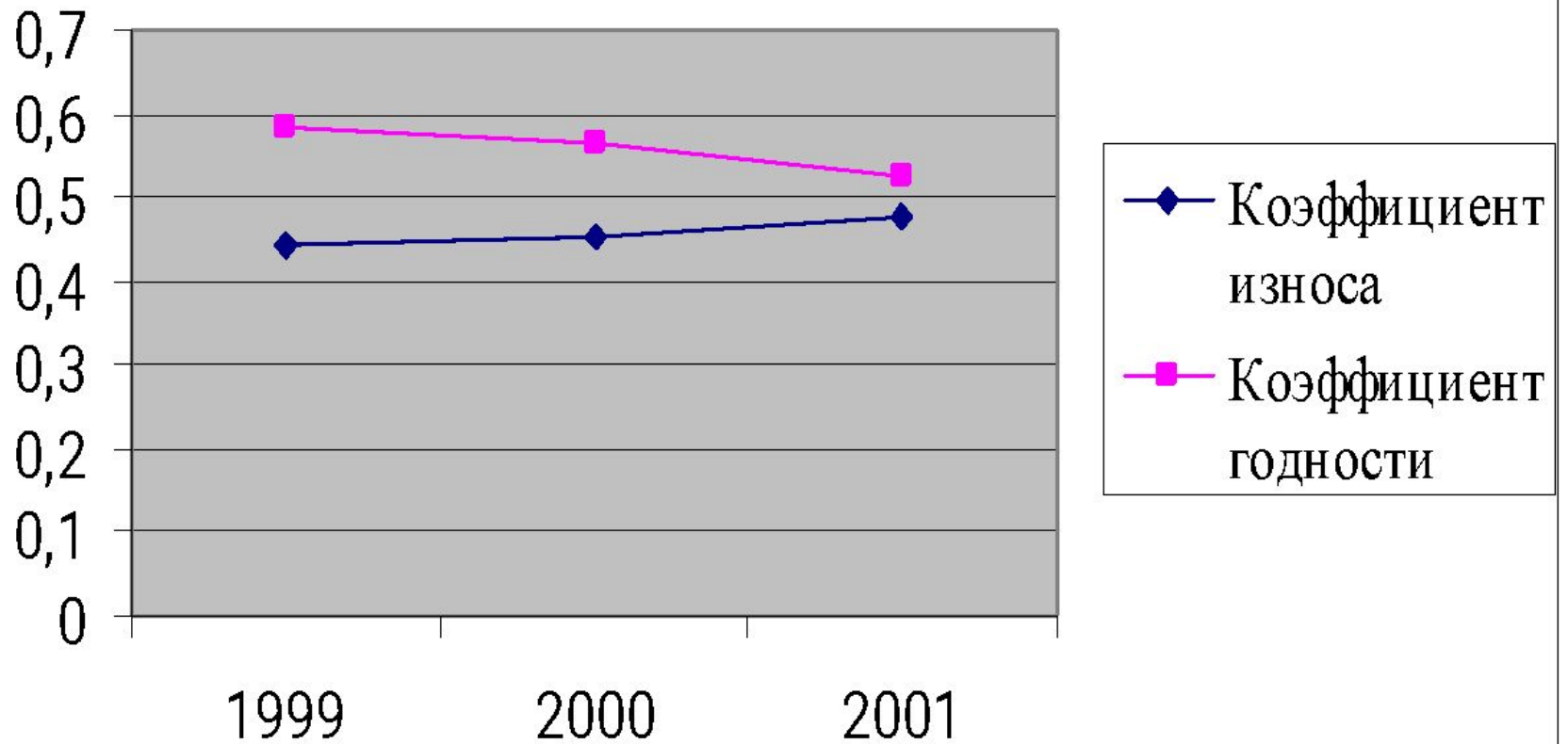
$$K_{год} = 100\% - K_{изн}.$$

- где **И** - накопленный износ на определенную дату, тыс. руб.
- **$\Phi_{п}$** – первоначальная стоимость основных средств на соответствующую дату, тыс.руб.

Таблица 2 – Анализ динамики показателей движения и технической годности основных производственных средств стивидорной компании

| Показатели | Предыд. год | Отчет. год | Отклонение (+/-) | Темп роста, % |
|---|----------------|------------|------------------|------------------|
| Коэффициент обновления - основных производственных средств - машин и оборудования | | | | |
| Коэффициент выбытия: - основных производственных средств - машин и оборудования | | | | |
| Коэффициент прироста: - основных производственных средств - машин и оборудования | | | | |
| Коэффициент износа в том числе машин и оборудования | | | | |
| Коэффициент годности в том числе машин и оборудования | | | | |

Техническое состояние ОПФ



- Изучается выполнение плана по внедрению новой техники, вводу в действие новых объектов, ремонту основных средств.
- Определяются доля прогрессивного оборудования в его общем количестве и по каждой группе машин и оборудования, а также доля автоматизированного оборудования.
- Для характеристики возрастного состава и морального износа основные средства (перегрузочное оборудование, транспортный флот) группируются по продолжительности эксплуатации (до 5, 5-10, 10-20 и более 20 лет), рассчитывается средний возраст их эксплуатации.
- Обеспеченность предприятия отдельными видами машин, механизмов, оборудования, помещений устанавливается сравнением фактического их наличия с плановой потребностью, необходимой для выполнения производственного плана.

Средний возраст оборудования (краны)

| Группировка | Количество | Удельный вес, % | Средний возраст |
|---------------------------|------------|-----------------|-----------------|
| I группа (0-5) лет | 3 | 10,34 | 2,5 |
| II группа (5-10) лет | 5 | 17,24 | 7,5 |
| III группа (10-20) лет | 11 | 37,93 | 1,5 |
| IV группа (20-54) лет | 10 | 34,48 | 37 |
| Всего | 29 | 100,0 | 48,5 |

Обобщающие показатели, характеризующие уровень обеспеченности предприятия ОПФ:

Фондоотдача, фондоемкость, фондовооруженность являются основными показателями уровня использования основных фондов. Экономическим эффектом улучшения использования основных фондов является рост производительности общественного труда.

Фондоотдача

- Выпуск продукции/ср. годовая полная стоимость основных фондов

Фондоемкость

- Ср. годовая полная стоимость основных фондов/выпуск продукции

Фондовооруженность

- Ср. годовая полная стоимость основных фондов/численность работников

Обобщающим показателем использования основных производственных фондов служит **фондоотдача** (V):

$$V = \frac{Q}{\Phi}$$

где Q – объем продукции в денежном выражении, Φ – полная среднегодовая стоимость основных фондов.

Фондоотдача показывает, сколько рублей продукции произведено на 1 рубль стоимости основных фондов. Чем лучше используются основные фонды, тем больше растет показатель фондоотдачи. Самостоятельное значение имеет показатель фондоотдачи по активной части основных фондов:

$$V_a = \frac{Q}{\Phi_a}$$

где Φ_a – полная среднегодовая стоимость активной части основных фондов.

В статистической практике вычисляют и обратную величину — **фондоемкость**. Она характеризует стоимость основных фондов, приходящуюся на 1 рубль произведенной продукции:

$$\Phi_E = \frac{\Phi}{Q}$$

Снижение фондоемкости означает экономию труда, овеществленного в основных фондах. Большое влияние на показатели фондоотдачи и фондоемкости оказывает показатель **фондовооруженности** труда:

$$\Phi_B = \frac{\Phi}{T}$$

где: T—среднесписочная численность рабочих. Этот показатель характеризует степеньоснащенности труда работающих. Фондовооруженность и фондоотдача связаны между собой через показатель производительности труда (выработку) $W=Q/T$.

Для повышения эффективности производства важно, чтобы был обеспечен опережающий рост производства продукции по сравнению с ростом основных производственных фондов или опережающий рост производительности труда по сравнению с ростом его фондовооруженности.

Круговорот основных производственных фондов:



Таблица 3 – Эффективность использования основных производственных средств

| Показатель | Предыд. год | Отчетный год | Изменение за год (+,-) | Темп роста, % |
|--|----------------|-----------------|---------------------------|------------------|
| Объем продукции, тыс.руб. | | | | |
| Среднегодовая стоимость основных производственных фондов, тыс.руб. | | | | |
| Среднесписочная численность производственного персонала, чел | | | | |
| Фондоотдача | | | | |
| Фондовооруженность труда | | | | |
| Производительность труда | | | | |