

ФГБОУ ВО "Южно-уральский государственный гуманитарно-педагогический университет
Профессионально-педагогический институт

Направление: Профессиональное обучение

Профиль: декоративно-прикладное искусство и дизайн

Доклад по дисциплине "История костюма и прически"

На тему:

Идеал красоты и костюм традиционной Японии (виды текстиля для изготовления одежды, обувь, прическа и головные уборы).

Выполнил студент заочного отделения

209/080-5-1

Матвеева.А.М

Челябинк

2018

Текстиль

Ткани и крой настоящего японского кимоно являются секретом, передающимся по наследству от мастера к преемнику. Издревле ткани изготавливают и расписывают вручную, вручную также сшиваются и распарываются детали. Но это касается только дорогих классических кимоно. Современная индустрия производит большой ассортимент заводских юката, хакама и хаори с типовыми принтами.

Кимоно и оби традиционно делают из [шёлка](#), [креп-шёлка](#), [сатина](#), современные кимоно изготавливают из более дешёвого и практичного материала, [креп-сатина](#), [хлопка](#), [полиэстера](#) и других синтетических нитей. Шёлк всё же считается идеальным материалом для формальной обстановки.



- Обычно тканые узоры или мелкие рисунки носят в неформальных ситуациях, у кимоно для официальных ситуаций авторский рисунок идёт по подолу или по всей поверхности. В период Хэйан под кимоно носили до десяти контрастирующих друг с другом слоёв одежды, причём каждая комбинация цветов была строго определена. Сегодня под кимоно чаще всего носят ещё одно, тонкое. По узору можно определить сезон его носки, например, рисунок с бабочками или вишнёвым цветом будет носиться весной, водные рисунки обычны для лета, листья японского клёна — популярный осенний мотив, а для зимы подходит расцветка с соснами и бамбуком.
- Старые кимоно утилизируют разными способами, из них делают хаори и кимоно для детей, ремонтируют похожие кимоно, из них делают сумки или аксессуары. Кимоно с повреждённым низом носят под хакама, чтобы спрятать низ. Опытные текстильщики раньше удаляли нити из кимоно и использовали их снова в тканях.



Структура кимоно

Составные части основы кимоно

- Нательная часть (яп. 身頃 *мигоро*) — основная часть кимоно, которая укрывает самые крупные участки тела. Она делится на правую переднюю и левую переднюю, а также правую заднюю и левую заднюю части. По современным правилам кроя, левая и правая части кимоно изготавливаются из двух отдельных отрезков материи. Передняя и задняя части левой соединены в районе плеча. То же самое действительно для правой части.

Передняя нательная часть (яп. 前身頃 *маэмигоро*) — передняя часть кимоно без рукавов, покрывает грудь. Делится на левую и правую части;

•Задняя нательная часть (яп. 後身頃 *атомигоро*) — задняя часть кимоно без рукавов, покрывает спину. Делится на левую и правую части. Изготавливается из одного или двух отрезков материи.

- Края (яп. 袷 *окуми*) — тонкие и длинные отрезки ткани, которые пришиваются вдоль передней нательной части от воротника сверху до пола одежды снизу. Делится на левую и правую части;

- Верхняя сторона (яп. 上前 *увамаэ*) — левая передняя часть кимоно без рукавов, которой обозначают левую переднюю нательную часть, левый край, а также левую часть воротника. У всех людей, кроме умерших, кимоно запахивают направо, поэтому левая часть наряда находится снаружи. Именно поэтому левый край и левую переднюю нательную часть называют «верхней», то есть внешней.

- Нижняя сторона (яп. 下前 *ситамаэ*) — правая передняя часть кимоно без рукавов, которой обозначают правую переднюю нательную часть, правый край, а также правую часть воротника. Как правило, кимоно запахивают направо, поэтому правая часть наряда находится под левой и, соответственно, ближе к телу. Именно поэтому правый край и правую переднюю нательную часть называют «нижней», то есть внутренней.



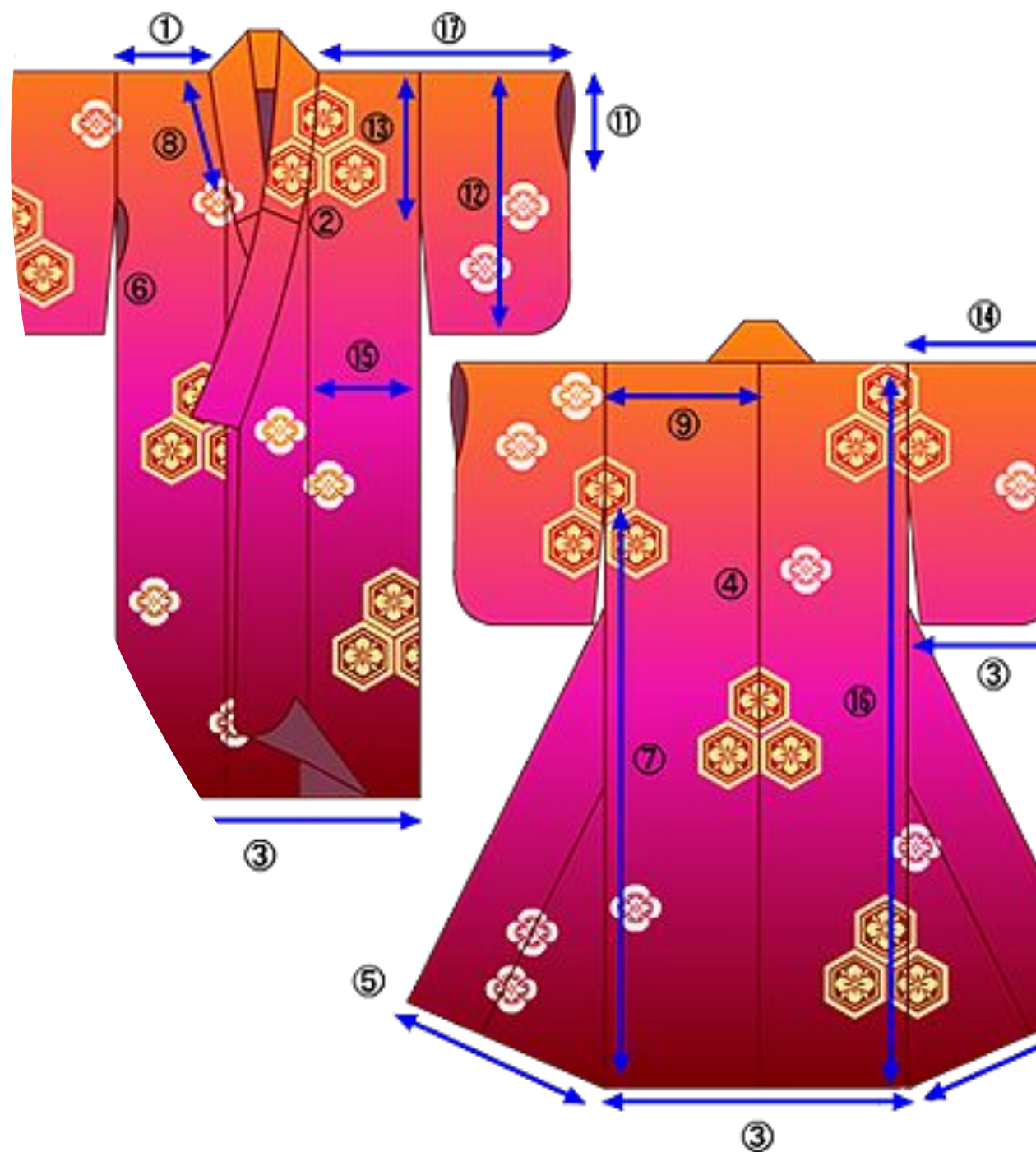
- Рукава (яп. 袖 *содэ*) — части кимоно, которые покрывают обе руки. Как правило, имеют мешкообразную форму.
 - Рукавное отверстие (яп. *содэгути*)
- Рукавный вырез
- Нательное отверстие (яп. *мияцукути*)
- «Подмышечное» отверстие (яп. Фурияцукути)
- Нательное отверстие «мияцукути» отсутствует (мужское кимоно)
- «Подмышечное» отверстие «фурияцукути» отсутствует (мужское кимоно)



Основные точки для замеров

1. Плечевой сгиб (яп. 肩山 *катаяма*)
2. «Остриё меча» (яп. 剣先 *кэнсаки*)
3. Кромка (яп. 裾 *сусо*)

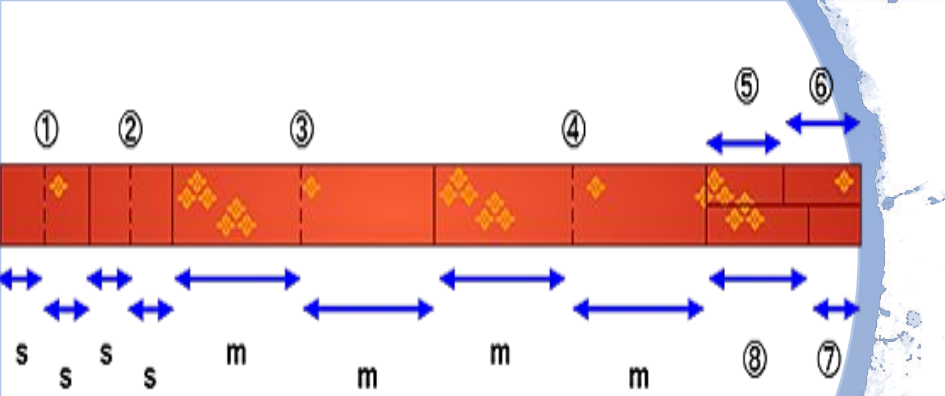
4. Центр спины (яп. 背中心 *сэ тю:син*)
5. Передние концы (яп. 袷先 *цумасаки*)
6. Тупик нательного отверстия (яп. 身八つ口どまり *мияцугути домару*)
7. Боковая линия (яп. 脇線 *вакисэн*)
8. Окумисагари (яп. 衤下り *окумисагари*)
9. Ширина плеч (яп. 肩幅 *катахаба*)
10. Длина кимоно (яп. 着丈 *китакэ*)
11. Рукавное отверстие (яп. 袖口 *содэгути*)
12. Высота рукава (яп. 袖丈 *содэтакэ*)
13. Рукавная пройма (яп. 袖付 *содэцукэ*)
14. Ширина рукава (яп. 袖幅 *содэхаба*)
15. Ширина перехвата (яп. 抱幅 *дакихаба*)
16. Длина без воротника (яп. 身丈 *митакэ*)



ПОШИВ КИМОНО

Кимоно изготавливается из материи, скатанной в свиток. Его ширина обычно составляет от 36 до 72 см, в зависимости от типа одежды, а длина — от 4 до 26 м. Для одного женского кимоно используется свиток шириной в 36 см и длиной в 12 м. На одно кимоно расходуется около 9—12 м ткани. При пошиве применяются мягкие нити.

1. Правый рукав
2. Левый рукав
3. Правая нательная часть
4. Левая нательная часть
5. Правый край «окуми»
6. Левый край «окуми»
7. Накладной воротник
8. Основной воротник



Методы резки ткани

- m — Длина кимоно без воротника
- s — Высота рукава



Свиток ткани для кимоно

Женские кимоно

Традиционный костюм японских женщин состоял из нижней и верхней одежд.

Нижней поясной одеждой были юбки «футано» и «косимаки». Футано — короткая несшиваемая юбка из отбеленной хлопчатобумажной ткани; косимаки — длинная несшиваемая юбка из более дорогой ткани (она видна, когда распахивается кимоно). Японки также носили нижнюю плечевую одежду — рубашки «хададзюбан» из светлой шелковой или хлопчатобумажной материи. В отличие от мужского дзюбана, у этой женской рубашки не зашивалась нижняя часть проймы и рукава в области подмышки. Кимоно подпоясывалось очень широким поясом-оби, который оборачивали вокруг талии несколько раз. Вначале он завязывался красивым бантом спереди, но позже бант был перенесен назад. Оби — главное украшение женского платья делался из шелка или парчи с красивым сложным узором.



Праздничное и повседневное кимоно



Мужские кимоно

В отличие от женских кимоно, мужские гораздо проще, они состоят обычно из пяти частей. У мужских кимоно рукава втачаны в боковой шов так, чтобы свободными оставались не более чем десять сантиметров рукава; у женских кимоно их глубокие рукава почти никогда не пришиты таким образом. Мужские рукава короче женских ещё и для того, чтобы не мешать оби.

Сейчас главное отличие между женским и мужским кимоно заключается в расцветке ткани. Типичными считаются чёрный, тёмные синий, зелёный и коричневый. Ткани обычно матовые. Набивной или обычный рисунок, светлые цвета используются в более будничных кимоно. Борцы сумо часто носят кимоно цвета фуксии (бордово-фиолетовый).

Наиболее формальны чёрные кимоно с пятью гербами на плечах, груди и спине. Немного менее формально кимоно с тремя гербами, под него часто надевают белое нижнее кимоно.

Почти любое кимоно можно сделать более формальным, надев его с хакама и хаори.





Нагоя-оби



Мару-оби



Фукуро-оби



Хаори



Хакам



Двусторонний тся оби



Ханхаба-оби



Таби

Традиционные головные уборы

На японских гравюрах редко можно увидеть японцев в головных уборах. Возможно, их надевали редко. Император и его семья носили высокие шапочки черного шелка, круглой формы или низкие, плоские. Сзади они оканчивались как бы козырьком.

Были также шляпы конусообразной формы с широкими полями - из тростника, соломки, бамбука, покрытые лаком. Их носили и мужчины и женщины. Средние и низшие сословия в основном носили шляпы из тростника или рисовой соломки. Невесте кроме длинных золотых шпилек надевали налобник - цуно-какуси - из белого шелка. Старые женщины носили стеганные повязки.



Прически

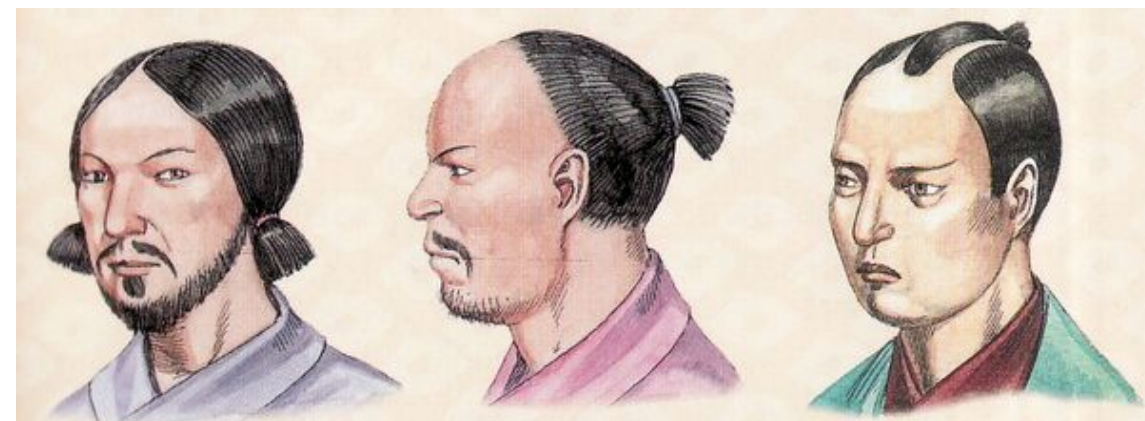
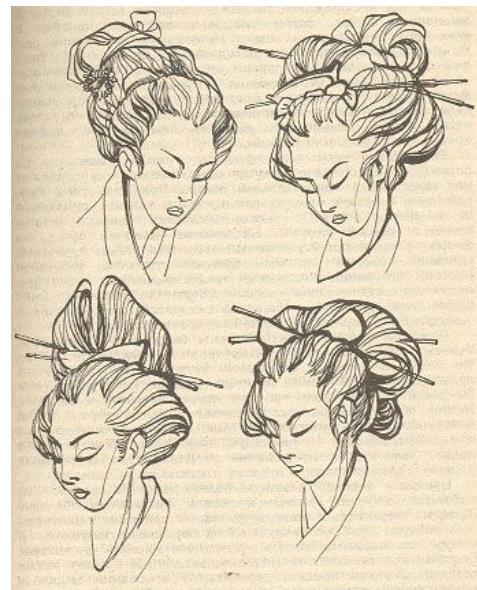
Мужские прически имели строгую социальную градацию. За ее нарушение провинившегося наказывали.

Головной убор не является обязательным элементом традиционного японского костюма. Но он дополняет церемониальные и ритуальные костюмы. У представителей японской знати церемониальный головной убор не столько защищал голову, сколько имел символическое значение.

Женщины в древней Японии носили длинные распущенные волосы, которые могли завязывать пучком.

В XIV-XVI вв. прическа японских женщин становится очень сложной, для нее требовалось множество гребней и шпилек. Для устойчивости в высокие прически подкладывали подушечки, бархатные валики, наматывали волосы на овальные гребни. Такая прическа укладывалась раз в неделю и покрывалась маслом или воском, чтобы волосы блестели.

Особую прическу носили японские гейши: волосы на затылке образовывали напуск, шея была обнажена, что подчеркивалось особым воротником. Гейши украшали прическу шпильками с крохотными веерами или бумажными цветами на конце.



1

2

3

Прически самураев:

1 — прическа древнего воина, 2 — сакаяки, 3 — плод дерева гинкго

Украшения и косметика

Японские женщины с древних времен украшали себя при помощи косметики. Они натирали тело красным порошком, наносили на лицо толстый слой белил, чернили зубы и брили брови. Замужние женщины высоко на лбу рисовали тушью две полосы. Все это придавало женским лицам таинственность и загадочность.

Женщины и мужчины украшали себя золотыми и бронзовыми браслетами, серьгами, ожерельями, кольцами, подвесками. Они носили бусы из нефрита, яшмы, горного хрусталя, жемчуга, агата.

Древние японцы пользовались зеркалами, носили бронзовые или позолоченные пояса и пряжки. Женщины украшали прически красивыми черепаховыми, деревянными, коралловыми, костяными гребнями и шпильками.

Украшало мужской костюм оружие, которое носили у пояса. С древних времен традиционным дополнением японского костюма был веер. Существовало два типа вееров — складной и нескладной (в виде опахала).



Обувь

Традиционной японской обувью являются «гэта» и «дзори», которые популярны в Японии и сейчас.

Гэта были двух видов. Один из них представляет собой деревянные туфли, похожие на скамеечки с двумя ножками-каблуками высотой около 10 сантиметров. Когда японцы собирали водоросли в море или плоды с деревьев, они надевали гэта с самыми высокими каблуками. Другой вид — это деревянные колодки, у которых сверху подошва ровная, а снизу — с выемкой посередине; носок загнут под острым углом. Гэта прикреплялись к ноге двумя шнурами или ремешками. Второй традиционный вид японской обуви дзори — плетеные сандалии. Их делали из тростника, бамбука, рисовой соломы. У дзори плоская подошва, нет каблуков и только один размер.

Вместе с гэта и дзори японцы носили своеобразные носки — «таби» с утолщенной подошвой и отдельно выкроенным большим пальцем. Их шили из белого полотна или шелка и застегивали на крючки вдоль щиколоток. Белые или цветные вязаные таби японцы носят и в настоящее время.

