

Этнографические особенности населения Сибири и Дальнего Востока

Выполнила: Хромцова Т.В.
магистрант I курса
направление подготовки
38.17.30 «История и культура стран
циркумполярного мира:
сравнительные исследования»
очная форма обучения

Крупнейшие народы Сибири и Дальнего востока

- буряты (445 тыс.)
- якуты (445 тыс.)
- тувинцы (245 тыс.)
- хакасы (75 тыс.)
- алтайцы (67 тыс.)
- шорцы (14 тыс.)
- сибирские татары (10 тыс.)

Малые народы Сибири и Дальнего Востока - до 40 тыс. чел

- ненцы, эвенки, ханты, эвены, чукчи, нанайцы, манси, эскимосы, юкагиры, кеты, ительмены, чукчи, коряки, ительмены.



Историко-этнографические области

- 1) Западносибирская (татары, ханты, манси, селькупы, ненцы)
- 2) Алтае–Саянская (алтайцы, хакасы, тувинцы, шорцы)
- 3) Восточносибирская (буряты, якуты,
- 4) Амурская (эвенки, эвены, нанайцы)
- 5) Северо-восточная (чукчи, коряки, ительмены)

Лингвистика

- 1. **Алтайская языковая семья**
- а) тюркская группа (алтайцы, хакасы, тувинцы, шорцы и татары, якуты)
- б) монгольская группа (буряты)
- в) тунгусо-манчжурская группа (эвенки, эвены, нанайцы)
- 2. **Уральская языковая семья**
- а) финно-угорская группа (ханты, манси)
- б) самодийская группа (селькупы, ненцы)
- 3. **Чукото-камчатская языковая семья**
- (чукчи, коряки, ительмены)

Антропология – разновидности монголоидов

- арктическая монголоидная раса
- центральноазиатские монголоиды (буряты, якуты, тувинцы)
- уральская раса – смешение монголоидов с европеоидами (ханты, манси, шорцы, нанайцы).













Хозяйственно-культурные типы (ХКТ)

- 1) Пешие охотники и рыболовы тайги
- 2) Охотники на оленей в Субарктике
- 3) Оседлые рыболовы низовий больших рек
- 4) Таёжные охотники-оленеводы Восточной Сибири
- 5) Оленеводы от севера Урала до Чукотки
- 6) Охотники за морским зверем на побережье Тихого океана
- 7) Скотоводы и охотники Алтая и Саян
- 8) Скотоводы и земледельцы Южной и Западной Сибири.

- Но с XVIII в. начинает преобладать земледелие

Социум

- Широкий семейный круг, внутри которого пропагандируется взаимопомощь и поддержка. Почти всегда род. Патриархальность.

Жилище

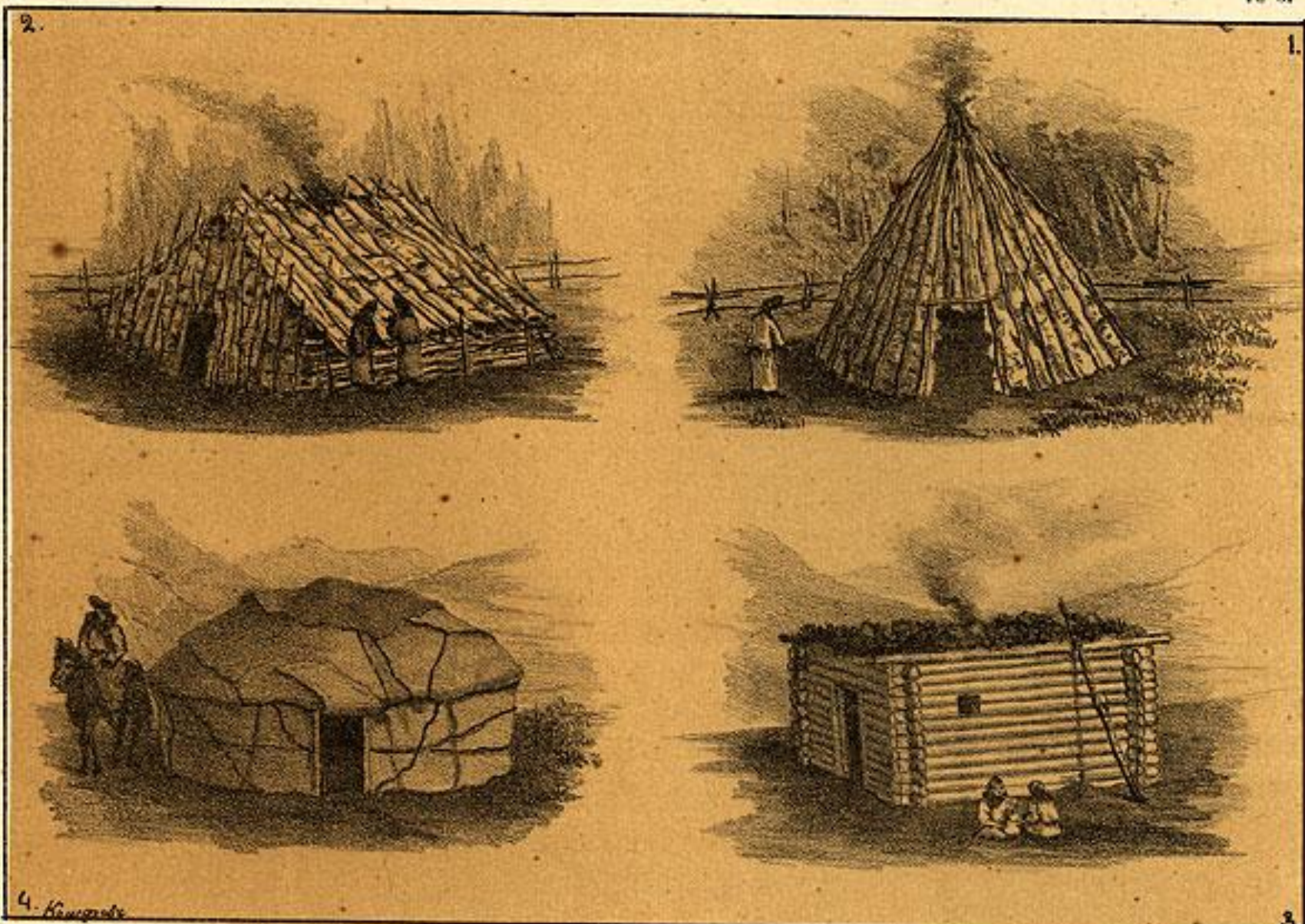


ХУДОЖЕСТВЕННО-ЭТНОГРАФИЧЕСКІЕ РИСУНКИ СИБИРИ.

(Выходятъ въ Томскѣ, два раза въ мѣсяцъ).

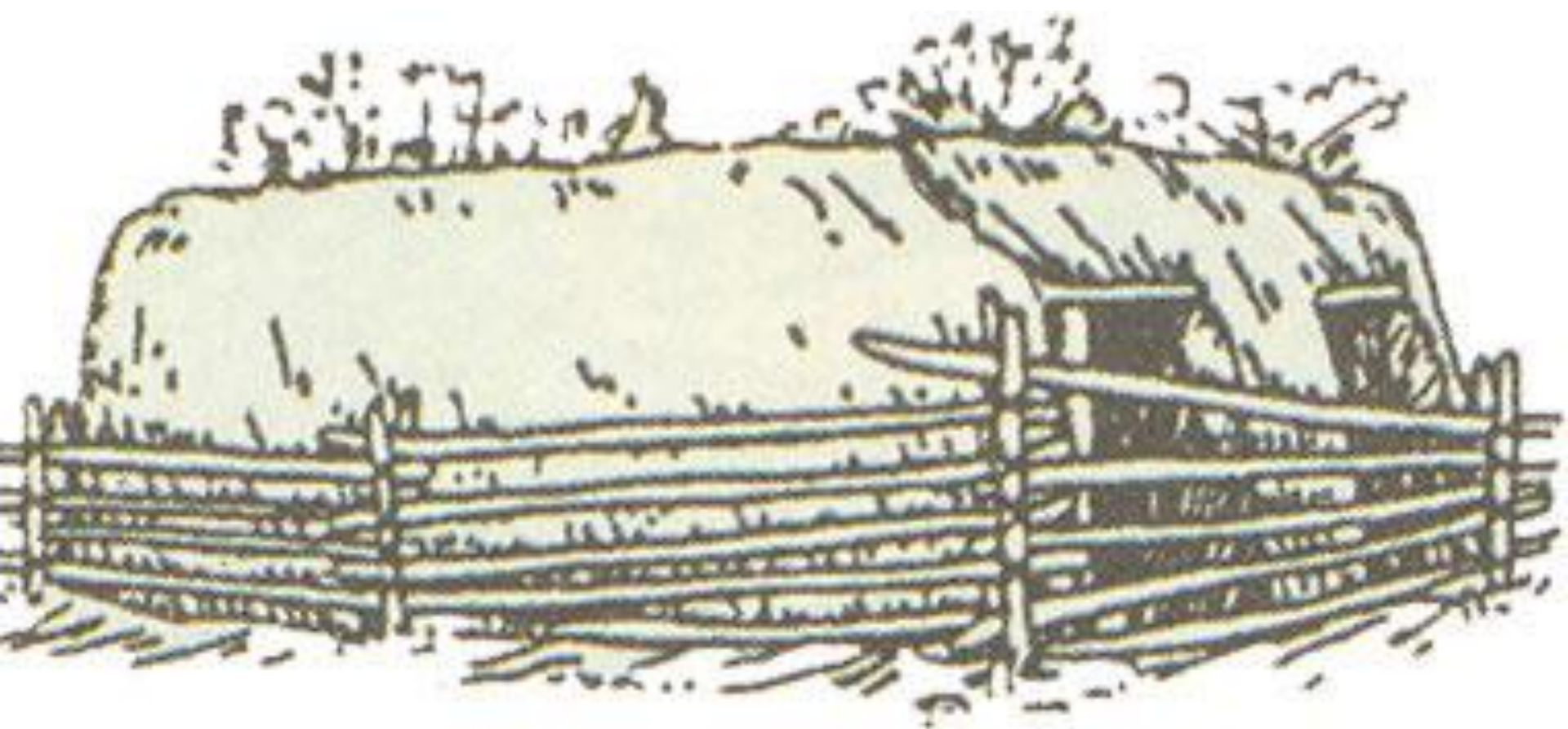
1889 годъ.

№ 5.









ЯРАНГА

Яранга – жилище чукчей. Это шатер в виде усеченного конуса. Деревянный остов покрывали шкурами оленей, ремнями, концы ремней в нижней части привязывали к нартам или тяжелым камням для неподвижности.



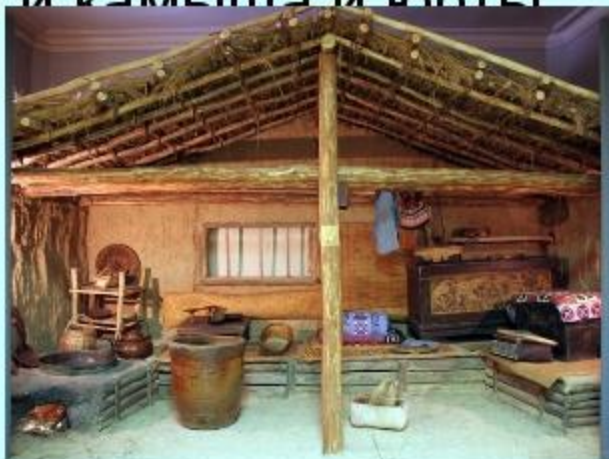


- **Чум, яранга**, — переносное жилище из жердей и оленьих шкур с конической крышей у некоторых народов северо-восточной Сибири, занимающихся оленеводством.

Жилища нанайцев - большие бревенчатые дома на деревянных каркасах, с двускатной крышей и отапливаемыми нарами, позже - рубленые избы русского типа, в тайге на охоте и на рыбалках – шалаши различных форм из бересты и камыша и юрты.



Зимний каркасный дом с плетеными стенами



Обустройство жилья

- Интерьер традиционного зимнего нанайского жилища.

Для обогрева и приготовления пищи предназначен кан.



- Летнее нанайское жилище из бересты и ивовых прутьев.



Питание











Одежда





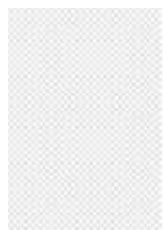








I



Я

**Традиционная
женская меховая
распашная одежда у
народов Западной
Сибири: шуба,
с воротом или без
него, подбитая
тканью либо легким
мехом**













Духовная культура







Взаимодействие с цивилизацией

