

# Презентация «Народные промыслы России»

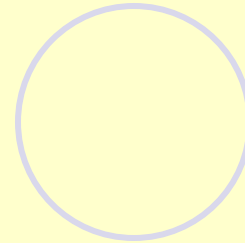
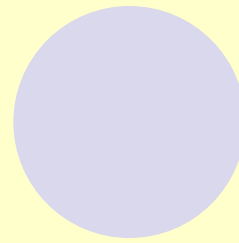
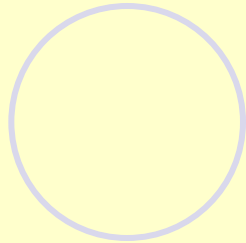
Выполнила Дзюбанчина Алена  
МОУ СОШ №41 ученица 8 класса «Б»  
Учитель: Вранеско С.В.

# Хохломская роспись

История хохломской росписи:



- **Хохломскую роспись** отличает, в первую очередь, оригинальная техника окрашивания изделия в золотистый цвет. При этом золото не используется. Деревянные изделия, по большей части посуда, грунтовались глиняным раствором, сырым льняным маслом и оловянным порошком (в настоящее время используется алюминий).



- По слою этого порошка наносится растительный узорчатый рисунок в свободной кистевой манере письма. Затем работы лакировались льняным маслом (на данный момент - синтетическим) и закалялись в печке при довольно высокой температуре.

- Если рассматривать цветовую гамму, то для хохломы характерно сочетание красного и черного цвета с золотистым. Широкое применение получили такие типы росписи, как «верховая»; то есть роспись красным и черным на золотистом фоне, а также «под фон» - золотистое силуэтное изображение на каком-либо цветном фоне.





- Начиная с 1960-х годов, центрами **ХОХЛОМСКОЙ РОСПИСИ** стали Семинская фабрика художественных изделий «Хохломской художник»; и Производственное художественное объединение «Хохломская роспись».



- Благодаря хохломской росписи можно сделать множество творений, которые готовы радовать нас своей неповторимостью!!!

# Гжельская роспись

## История гжелской росписи:



- Гжель- известный во всем мире народный художественный промысел, где с незапамятных времен изготавливались керамические изделия.  
С 14 века начинается летопись промысла. В разные времена в Гжельской Волости и в 30 деревнях и селах, народные мастера делали для себя и отправляли на продажу по всей России тысячи и тысячи рукотворных глиняных, фаянсовых и фарфоровых произведений.

- В начале 19 века гжельские мастера стали производить фарфоровую посуду и скульптуру. По всей Гжели открылись десятки фарфоровых фабрик и живописных заведений. Самые известные среди них фабрики Тереховых, Киселевых, Новых, Кузнецовых, Акулиных, Храпуновых, были расположены в самом центре промысла - в селах Новохаритоново и Речицах.







Гжельский фарфоровый завод ведет свою историю с 1818 года, когда в Новохаритоново заработала небольшая фабрика по изготовлению фарфоровой посуды и скульптуры. Сейчас это самое крупное предприятие в России по изготовлению традиционного фарфора с ручной кобальтовой росписью, где трудятся сотни потомственных мастеров.

- Ассортимент завода насчитывает более 600 наименований чайников, кумганов, сахарниц, масленок, шкатулок, подсвечников, ваз, ламп, часов и других бытовых и декоративных изделий. За последние десятилетия на Гжельском фарфоровом заводе сформировался коллектив технологов, художников, мастеров производства, которые бережно сохраняя старые традиции, используют передовые методы в технологии производства.



- Постоянное улучшение качества продукции, разнообразие ассортимента, внедрение технологических новшеств, высокий художественный уровень, объем выпускаемой продукции - вывели Гжельский фарфоровый завод в лидеры среди гжельских производителей традиционного фарфора с ручной кобальтовой росписью.



# Мастера гжельской росписи:



- **Гуляев Юрий Иванович** 1973 г.р. Художник творческой группы. Автор сюжетных и пейзажных композиций. Участник выставок.



- **Калигина Мария Васильевна** 1978 г.р. Художник творческой группы. Окончила отделение художественной керамики Гжельского художественно-промышленного колледжа в 1997 г. Автор разработок художественной росписи. Участник выставок.

- **Новичкова Наталья Васильевна**

1978 г.р. Художник творческой группы. Окончила отделение художественной керамики Гжельского художественно-промышленного колледжа в 1997 г. Автор разработок художественной росписи. Участник выставок.



- **Новикова Валентина Тихоновна**

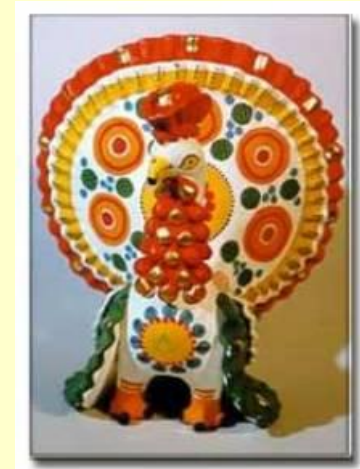
1975 г.р. Художник творческой группы. Окончила Гжельский художественно-промышленный колледж в 1995 г. Автор разработок художественной росписи. Участник выставок.



- Гжельский фарфоровый завод- постоянный участник выставок-смотров народных художественных промыслов России. Гжельский фарфоровый завод выпускает продукцию в соответствии с Российскими стандартами. В 2003 году производство сертифицировано по международной системе качества ИСО 9000.



# Дымковская игрушка



- **Дымковская игрушка**, русский художественный промысел, возникший на основе местных гончарных традиций. Название игрушки происходит от слободы Дымково, ныне район города Вятки, где производство игрушек уже в начале 19 века приобрело самостоятельное значение. Промысел имел семейную организацию - игрушку лепили женщины и девочки, приурочивая ее изготовление к весенней ярмарке.

# Возникновение промысла.



- Игрушечный промысел в Вятке, видимо, возник в глубокой древности. Многие исследователи связывают изготовление глиняных свистулек с вятским весенним праздником "свистопляской", имеющим языческие корни и посвященном солнцу. Участники праздника свистели в глиняные игрушки и перекидывались расписными глиняными шариками. Культовое значение праздника давно было утрачено, но сам ритуал сохранялся до начала 20 века. В середине 19 века под влиянием городского быта и фарфоровой пластики в дымковском промысле складывается свой стиль.



- Если зооморфные свистульки, связанные с языческим ритуалом, еще длительное время сохраняли архаичные черты, то другие изделия превратились в подобие фарфоровых статуэток: барышни в платьях с кринолинами, дамы в пелеринах с зонтиками, кавалеры, солдаты. К концу 19 века производство глиняных игрушек было полностью вытеснено более дешевыми и технологичными гипсовыми отливками, подражавшими фарфоровым изделиям. Возрождение промысла связано с именами - А. А. Мезриной, потомственной мастерицы, сохранившей приемы лепки и росписи игрушек, и художника А. И. Деньшина, автора первых монографий о дымковском промысле. В одной из книг он подробно описал сложную технологию создания игрушек.



# Особенности производства дымковской игрушки.

- Для их производства используется местная красная глина, тщательно перемешанная с мелким речным песком. Фигурки лепят по частям, свертывая нужную форму из раскатанных в блин глиняных комов. Отдельные детали собирают и долепливают, используя жидкую глину как связующий материал. Следы лепки сглаживают влажной тряпкой для придания изделию ровной поверхности. После полной просушки и обжига игрушки покрывают темперными белилами (прежде побелку осуществляли мелом, разведенным на молоке). Раньше игрушки расписывали анилиновыми красителями, замешанными на яйце с квасом, используя вместо кистей палочки и перья.





- Расписанная игрушка вновь покрывалась взбитым яйцом, что придавало блеклым анилиновым краскам блеск и яркость. Сегодня для росписи применяются темперные краски и мягкие колонковые кисти. Использование широкой гаммы - до десяти цветов - придает дымковской игрушке особую яркость и нарядность. Строго геометрический орнамент строится по разнообразным композиционным схемам: клетки, полосы, круги, точки наносятся в различных сочетаниях. Завершают украшение игрушки ромбики из потали или сусального золота, наклеенные поверх узора.

# Организация артели и мастерской.



- Стараниями А. И. Деньшина в 1933 при Вятской фабрике гипсовых изделий была организована артель "Вятская игрушка", где сначала работали лишь несколько мастериц: А. А. Мезрина, О. И. Коновалова, Е. А. Кошкина, Е. И. Пенкина, а возглавил ее сам Деньшин. С этого времени дымковская игрушка стала неотъемлемой участницей всех выставок и фестивалей народного искусства. А. И. Мезриной в 1934 было присвоено звание Герой Труда.

- За годы существования промысла ассортимент игрушек постоянно обогащается. Сегодня большое место принадлежит многофигурным жанровым композициям на темы городской жизни: гуляния, катания на лодках, карусели, ярмарки. В 1948 в Вятке открыта игрушечная мастерская Художественного фонда. Дымковские мастерицы: Е. И. Косс-Деньшина, З. В. Пенкина, Л. С. Фалалеева, Н. П. Трухина и другие, сохраняя традиционные приемы лепки и росписи, стараются разнообразить сюжеты, сделать игрушку более нарядной.



# Городецкая роспись

## История Городецкой росписи:



- **Городецкая роспись** - один из русских народных промыслов, берет свое начало в середине 19 века. Родиной этого искусства стал город Городец (Нижегородская область), история которого, надо заметить, намного дольше, нежели история росписи, так как поселение там было еще в 12 столетии.

- Развитию городецкой росписи поспособствовало географическое положение города: волжские берега, как нельзя лучше подходящие для разнообразных промыслов, и знаменитая Макарьевская ярмарка - крупнейшая в России, создали все условия для полноценного роста популярности росписи.





Если подробнее коснуться жизни заволжских жителей, то нельзя обойти вниманием тот факт, что в Волжском крае было немало мастеров кузнецких дел, ткачей (их кормили благоприятные для льна земли) и, само собой, людей, работающих с деревом. Лесные массивы постоянно выручали столяров и плотников, всегда обеспечивая материалом для работы.



- Отчасти благодаря богатым древесным запасам и получила такое широкое распространение **городецкая роспись**. В то время самой известной продукцией заволжских умельцев были прялки. Они отличались от других не только росписью, которая впоследствии была названа по имени города-основателя, но и строением. Как правило, прялки выстругивались из цельного дерева. Городецкие же имели две составляющие: донце и гребень.





- По сути, донце было широкой доской, у которой один конец был уже и имел отверстие, куда, согласно конструкции, должна была вставляться ножка гребня. Первоначально, донце было инкрустированным. Однако, впоследствии, от такого тяжелого вида украшения пришлось отказаться: роспись была гораздо менее трудоемка и по красоте не уступала инкрустированию. Так **городецкая роспись** дошла до наших дней.

# Палехская роспись по дереву



- Художественный промысел центральной части России представлен палехской росписью. Название промысла происходит от названия села Палех. Искусство росписи Палеха еще совсем молодое, ему всего чуть более 70 лет, однако его мотивы и сюжеты известны не только на все территории России, но и далеко за ее пределами.

- Техника росписи очень сложна и требует наличия таланта, художественного вкуса и большого терпения. Сначала изделие покрывается черной краской, она и служит фоном для дальнейшего нанесения рисунка. Далее мастер наносит на основу полностью весь рисунок белилами. В те места, где будут цветы, белила кладут слоем потолще, а то и в несколько слоев.



- Далее идет этап раскрытия цвета, его принято называть «раскрашью». Далее можно приступать к самой росписи, прорисовывается темным фоном все контуры и детали узора. Процесс «приплавки» (так его называли палешане) представляет собой выявление световых и теневых частей композиции непосредственно после прорисовки.





- Ну и наконец, следует завершающий этап росписи – отделка объемов изображения при помощи красок. Последние штрихи – роспись сусальным золотом или «серебром» (в качестве серебрина используют алюминиевый порошок).



- Золото в палехской технике росписи является частью художественного восприятия мира художниками. Оно связано со старинными символами солнца, света, тепла и радости.

# Жостовская роспись



- Жостовская роспись является народным художественным промыслом, развитым в деревне Жостово Мытищинского района Московской области. Промысел этот возник в начале 19 века, главным образом под влиянием уральской цветочной росписи по металлу. Дальнейшее развитие жостовской росписи стилистически взаимосвязано с росписью по фарфору и финифти подмосковных заводов и фабрик, цветочными мотивами набивных ситцев ивановских фабрик и лукутинской миниатюры.



- Жостовская роспись - это живопись на металлических подносах, покрытых предварительно несколькими слоями густого грунта (шпаклевки) и масляного лака, обычно черного. Роспись ведется в несколько последовательных приемов: мягкая кисть и масляные краски, обильно разбавленные льняным маслом, способствуют наложению энергичного и упругого ("долгого") мазка.





- Основной мотив жостовской росписи - цветочный букет - прост и лаконичен по композиции, в которой чередуются крупные садовые и мелкие полевые цветы; объемно-живописная передача реальной формы цветка сочетается с декоративной красочностью цветового решения, родственной русской народной кистевой росписи на сундуках, прялках, туесах.

Борта подносов расписывают легким "золотым" орнаментом (т.н. уборка). Завершенная роспись покрывается тремя слоями светлого лака и полируется до зеркального блеска.





- Используя в творчестве один и тот же набор живописных элементов, каждый художник создает свой индивидуальный, узнаваемый сюжет росписи: букет или отдельный цветок, архитектурные пейзажи, животный и растительный мир, изображения людей.
- Приятно получить в подарок сувенир, восхищающий нас своей неповторимостью и красотой.