

# История государства и права Древнего Китая.



**ВЫПОЛНИЛА: АХРАРОВА АЛЬМИРА СТУДЕНТКА 271  
ГРУППЫ**

# 1. Периодизация истории Древнего Китая

## □ ГОСУДАРСТВО ШАН (ИНЬ) - ОБЩЕСТВЕННЫЙ И ГОСУДАРСТВЕННЫЙ СТРОЙ

В ИСТОРИИ ДРЕВНЕГО КИТАЯ МОЖНО ВЫДЕЛИТЬ **ЧЕТЫРЕ ПЕРИОДА**, КАЖДЫЙ ИЗ КОТОРЫХ СВЯЗАН С ЦАРСТВОВАНИЕМ ОПРЕДЕЛЕННОЙ ДИНАСТИИ:

» ЦАРСТВО ШАН (ИНЬ) - С XVIII В. ДО Н. Э. ДО XII В. ДО Н. Э.;

» ЦАРСТВО ЧЖОУ - С XII В. ДО Н. Э. ДО 221 Г. ДО Н. Э.;

» ЦАРСТВО ЦИНЬ - С 221 Г. ДО Н. Э. ДО 207 Г. ДО Н. Э.;

Характерной особенностью образования государства в Китае является то, что процесс перехода от первобытнообщинного строя к классовому обществу был активизирован покорением одного народа другим. Так как органы первобытнообщинного строя не были приспособлены для управления завоеванным народом, был создан специальный государственный аппарат.

**В ЦАРСТВОВАНИЕ ДИНАСТИИ ШАН, В БОЛЕЕ ПОЗДНЕЕ ВРЕМЯ НАЗВАННОЙ ИНЬ, ОБЩЕСТВО И ГОСУДАРСТВО БЫЛИ РАБОВЛАДЕЛЬЧЕСКИМИ. РАБЫ НАХОДИЛИСЬ ВО ВЛАДЕНИИ КАК У ЧАСТНЫХ ЛИЦ, ТАК И У ГОСУДАРСТВА. ИНЬСКИЙ ГОСПОДСТВУЮЩИЙ КЛАСС СОСТАВИЛИ ЖРЕЧЕСКАЯ ЗНАТЬ, СВЕТСКАЯ АРИСТОКРАТИЯ И АРИСТОКРАТИЯ ПОДЧИНЕННЫХ ТЕМЕН. СОЦИАЛЬНОЕ ПОЛОЖЕНИЕ СВЕТСКОЙ АРИСТОКРАТИИ ОПРЕДЕЛЯЛОСЬ ЗЕМЕЛЬНЫМИ ВЛАДЕНИЯМИ, НАЛИЧИЕМ РАБОВ, БЛИЗОСТЬЮ К ЦАРЮ, ЗАНИМАЕМОЙ ДОЛЖНОСТЬЮ. В СООТВЕТСТВИИ С ЭТИМ ПРИСВАИВАЛИСЬ ТИТУЛЫ, ДАВАВШИЕ ОПРЕДЕЛЕННЫЕ ПРИВИЛЕГИИ.**

**Большую часть населения составляли свободные общинники. Земля считалась государственной собственностью и находилась в распоряжении царей. Все земли делились на две категории:**

**= общественное поле, которое обрабатывалось совместно всей общиной. Весь урожай поступал старосте общины и в конечном итоге посылался царю;**

**= частные поля, которые находились в индивидуальном пользовании семьи, не являясь, однако, собственностью их держателей.**

**В частной собственности были рабы, дома, орудия труда. Рабы не могли иметь ни семьи, ни имущества. Основными источниками рабства были:**

- ~ захват пленных на войне;**
- ~ продажа в рабство за долги;**
- ~ обращение в рабство за некоторые преступления;**
- ~ получение рабов от подчиненных племен в качестве дани.**

В государстве Шан, (Инь) государственный строй на раннем этапе сохранял черты родоплеменной военной демократии. В дальнейшем наблюдается переход всей полноты власти к царю - вану. Старейшины из племенных вождей становятся единоличными правителями. Среди подданных укрепляется представление о них как о "сыновьях Неба", получивших власть по воле божественных сил. Самым крупным рабовладельцем, верховным военным вождем, высшим судьей и первосвященником был царь. Он же возглавлял государственный аппарат. Высшие должности занимали по назначению царя его близкие родственники. Более мелкие должности - профессиональные чиновники: писцы, сборщики налогов, судьи и т. п.

В Древнем Китае существовало разделение должностных лиц на три основные категории:

- ◇ высшие гражданские чиновники;
- ◇ военные чиновники;
- ◇ советники, прорицатели.

В XII в. до н. э. в государстве Шан (Инь) обостряются внутренние противоречия. В то же время укрепляет свои силы и расширяет владения племя чжоу, находившееся под властью иньских ванов. Под руководством этого племени объединяется ряд племен для борьбы против Иньского государства.

В 1076 г. до н. э. племена чжоу нанесли поражение иньской армии. Государство Шан пало, и на смену ему пришло царство Чжоу.

## □ Период Западного Чжоу, Восточного Чжоу и Чжаньго

Время правления в Древнем Китае династии Чжоу (с XII в. до н. э. до 221 г. до н. э.) подразделяется на три основных периода:

- › период Западного Чжоу - 1122 - 742 гг. до н. э.;
- › период Восточного Чжоу - 770 - 403 гг. до н. э.;
- › период Чжаньго ("семи воюющих царств") - 403 - 221 гг. до н. э.

В период Западного Чжоу (1122 - 742 гг. до н. э.) укрепляется рабовладельческое государство, усложняется его структура. Общество характеризуется более высокой степенью развития производительных сил, увеличением численности рабов, развитием крупного землевладения.

Верховная власть принадлежала наследственному царю (вану), однако централизованное государство в течение всего периода Чжоу создано не было. Ван непосредственно управлял только столичной областью, а остальная территория страны делилась на княжества, которыми управляли владетельные князья (чжухоу). Территории княжеств подразделялись на более мелкие административные единицы, сложившиеся на базе прежнего родоплеменного деления. Низшей административно-территориальной единицей была сельская община. Государственный аппарат, которым руководил высший сановник (сян), состоял из приближенных личных слуг вана и доверенных рабов. Сян был главой административного аппарата и ближайшим помощником вана по управлению страной. В царстве Чжоу существовала дворцовая система управления: дворцовые служащие являлись одновременно и должностными лицами. Она включала в себя большое количество чиновников, имеющих разнообразную компетенцию. Высшие чиновники (дафу) разделялись на три класса - старшие, средние, младшие. На вершине общественной лестницы находилась рабовладельческая аристократия, которая состояла из чжоуской наследственной и военной знати, а также отчасти уцелевшей после покорения иньской аристократии.

В данный период интенсивно развивается крупное землевладение, появляется тенденция к превращению владений в частную земельную собственность. Формально собственником земли считался царь, однако рабовладельческая аристократия могла свободно распоряжаться своими владениями. С течением времени право крупных рабовладельцев на владение землей превращается в право собственности на землю. Общинное землепользование в период Западного Чжоу продолжало играть заметную роль. Положение земледельцев (нунфу) было в целом тяжелым. Многие разорялись и переходили в разряд безземельных арендаторов. Число рабов пополнялось в этот период за счет:

- военнопленных;
- завоеванного мирного населения;
- государственных преступников.





**Армия** в царстве Чжоу была постоянной лишь отчасти, будучи составлена из небольших кадровых отрядов и ополчения, которое присоединялось к ним во время войны.

В середине VIII в. до н. э. произошел развал Западного Чжоу ввиду ослабления связей центральной власти и правителей зависимых княжеств, а также неудачных войн с кочевниками. Когда страна распалась на ряд самостоятельных государств, то чжоуские цари превратились в правителей небольшого владения - Восточного Чжоу.

Экономическая и политическая жизнь страны в период **Восточного Чжоу** (770 - 403 гг. до н. э.) характеризуется следующими изменениями:

- ~ развитием ремесел и торговли, что привело к возрастанию роли купечества в общественной жизни;
- ~ упадком наследственного землевладения родовой аристократии. Ее земли постепенно переходят к служилой знати. Значительные земельные владения сосредоточиваются в руках военачальников, служилых людей, купцов. Укрепляется частная собственность рабовладельцев на землю.

В период **"воюющих царств"** - Чжаньго (403 - 221 гг. до н. э.) продолжается развитие крупного землевладения. Оно сопровождается разрушением старого типа землевладения - общинного. С введением земельного налога, когда вместо обработки общинных полей земледельцев обязали уплачивать налог со своей земли, по общинному землевладению был нанесен один из первых ударов.



# □ Государство Цинь и реформы Шан Яна

Третий период истории Древнего Китая - царство Цинь, с 221 г. до н. э. до 207 г. до н.э.

С середины VIII в. до н. э., после уничтожения монархии Западного Чжоу страна распалась на множество самостоятельных государств. Они вели между собой завоевательные войны, в ходе которых более слабые государства поглощались более сильными. Царство Цинь возникло примерно в X в. до н. э. Первоначально оно находилось в зависимости от династии Чжоу, а затем, в период Чжаньго вошло в число семи могущественных "воюющих царств". В III в. до н. э оно подчинило себе остальные китайские государства.

В 359 - 348 гг. до н.э. государственный деятель, главный советник императора Шан Ян провел серию реформ, которые способствовали усилению центральной власти.

Шан Ян являлся одним из основоположников философской школы легистов, ставившей превыше всего государственный закон. При нем строгое соблюдение законов считалось первостепенным условием порядка в стране. В этот период императором были утверждены обязательные для всех законы, введены единые письменные знаки, упорядочены меры веса и длины. В результате преобразований Шан Яна:

- узаконивалось право частной собственности на землю и была официально разрешена свободная купля-продажа земли, что нанесло удар общинному землевладению;
- проводилось принудительное дробление больших патриархальных семей, что также ускоряло распад общины;
- в целях централизации вся территория государства была разделена на административные уезды - новое административное деление было проведено по территориальному принципу;
- налоги стали взиматься исходя из количества обрабатываемой земли;
- войско было перевооружено и реорганизовано.

В централизованной Циньской империи **главой государства** являлся император - хуанди. В его руках была сосредоточена вся полнота законодательной, исполнительной и судебной власти.

Имелся разветвленный государственный аппарат, возглавляемый двумя министрами - левым и правым ченсянами. Заместителями ченсянов были секретари. Другими высшими государственными чиновниками являлись начальник дворцовой стражи, чиновник, ведавший культом предков императора, чиновник, ведавший вопросами внешних сношений. Большую роль в деятельности государственного аппарата играли императорские советники.

Когда царство Цинь подчинило себе остальные древнекитайские царства, реформы Шан Яна были распространены на всю страну. В империи были произведены следующие преобразования:

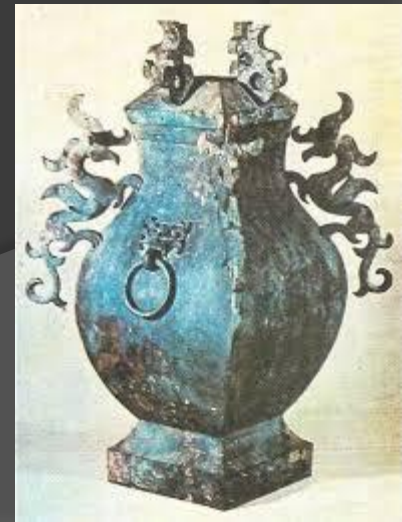
- › административное. Территорию разделили на 36 областей, которые, в свою очередь, делились на уезды, уезды - на волости, а волости - на тин, представлявший собой низшую административную единицу;
- › аграрное. Поощрялось земледелие;
- › финансовое
- › военное.

Каждую область возглавляли два управителя - представители военной и гражданской власти, назначаемые и смещаемые императором. Твердо установленные единые законы, каравшие за малейшие проступки, направляли деятельность имперских чиновников. Прежние аристократические титулы были уничтожены, критерием знатности стали богатство и заслуги перед государством.

В Циньской империи наличествовало специальное судебное ведомство, что свидетельствует о выделении судебных функций из общеадминистративных.

В качестве высшей судебной инстанции выступал сам император, который мог непосредственно разбирать судебные дела. Судебное ведомство следило за применением уголовных законов. Все дела о наиболее тяжких преступлениях проходили через его руки, особенно дела, связанные с превышением власти чиновниками. Во главе этого ведомства стоял тинвэй.

Провинциальный судья был одновременно и начальником тюрем в округе.



**Армия** играла огромную роль в Древнем Китае, что определялось частыми войнами и крестьянскими восстаниями.

Постепенно формировалась постоянная армия, находившаяся на содержании казны. Поначалу ее составляли телохранители императора и части, охранявшие столицу. На эти части возлагались и полицейские функции.

В империи Цинь существовала воинская повинность. В армию брали мужчин от 23 до 56 лет, которые должны были пройти годичную подготовку, нести гарнизонную службу в течение года и месяц в году служить в ополчении по месту жительства. Без указания сроков службы на охрану государственных границ направлялись провинившиеся чиновники, преступники, бродячие торговцы, а также те, кто потерял свободу за долги.

## □ Государство Хань и падение Ханьской империи

Из-за социальных противоречий в империи Цинь постоянно вспыхивали восстания, наиболее мощное из которых в 207 - 206 гг. до н. э. привело к гибели Циньской монархии. Основателем новой династии - Ханьской - стал один из руководителей этого восстания, сельский староста Лю Бан.

Императорская династия Хань правила с 206 г. до н. э. по 220 г. н. э. Этот период принято делить на следующие:

» Западная, или Ранняя (Старшая), Хань (206 г. до н. э. - 8 г. н. э.);

» правление Ван Мана (9 - 23 гг. н. э.) и правление Лю Сюаня, или Гэнши (23 - 25 гг. н. э.);

» Восточная, или Поздняя (Младшая), Хань (25 - 220 гг. н. э.).

Лю Бан, провозгласивший себя императором Гао-цзу, в начале своего правления сделал ряд уступок земледельцам, снизив налоги и отменив суровые законы династии Цинь. Однако его реформы не остановили роста рабовладения и крупного частного землевладения. Новым моментом в аграрных отношениях Западной Хань было то, что появились землевладения "сильных домов", своеобразные поместья-крепости с собственной вооруженной охраной.



В 8 г. н. э. престол в результате дворцового переворота захватил Ван Ман. Провозгласив себя императором (в 9 г. н. э.), он предпринял новую попытку смягчить реформами классовые противоречия. Вдохновителями его реформ **БЫЛИ** конфуцианцы, пришедшие на смену легистам. В области землевладения Ван Маном было сделано следующее:

= путем запрета на куплю-продажу земли отменялась частная собственность на нее;

= все земли объявлялись царскими;

= восстанавливалась система общинного землевладения. В области рабовладения:

◆ отменялось частное рабовладение - запрещена купля-продажа рабов;

◆ государство получало законное право владеть рабами, то есть рабы становились государственными.

Ван Маном проводились и другие реформы, в том числе денежные, были введены новые налоги, учреждены особые управления, которые должны были регулировать рыночные цены и регламентировать ссудный процент. Однако все это не привело к стабилизации политического положения, а лишь к углублению и обострению классовых противоречий, к разрушению экономики страны.



Однако все это не привело к стабилизации политического положения, а лишь к углублению и обострению классовых противоречий, к разрушению экономики страны.

В 18 г. н.э. вспыхнуло восстание, участники которого получили название "краснобровых".

В ходе борьбы с восставшими землевладельческая аристократия основала новую династию - Позднюю (Младшую, или Восточную) Хань. Восстание "краснобровых" было подавлено в конце 27 г. н. э., но страну удалось объединить только к 37 г. н. э.

Вернувшись в 23 г. н. э. на престол, Ханьская династия отменила указы и распоряжения Ван Мана. Были сделаны некоторые уступки крестьянству, отчасти облегчено налоговое бремя.

Существенным изменениям подвергся государственный аппарат - был создан императорский совет, высший совещательный орган при императоре; функции по управлению страной разделили между собой пять ведомств. Экономика страны стала стабилизироваться.

Во второй половине II в. н. э. власть династии Восточной Хань в результате мощных крестьянских восстаний пришла в упадок. В ходе борьбы с восставшими крупные военачальники, возглавлявшие различные вооруженные политические группировки, стали независимыми от центрального правительства. Это привело к политическому кризису и к разрушению хозяйственной системы страны. В 220 г. единая Ханьская империя была уничтожена - она распалась на три самостоятельных царства, период существования которых получил название Саньго (Троецарствие).

## 2. Право Древнего Китая

### Право собственности и обязательства



Главными объектами права собственности в Древнем Китае были земля и рабы. Земля:

- ◆ в период Инь - собственность императора (вана), приближенные имеют лишь право пользования полученными в дар землями;
- ◆ во времена Чжоу - превращение землевладений в частную собственность;
- ◆ период Цинь - с середины I в. до н. э. в ряде царств совершаются торговые сделки с землей, интенсивно развивается частнособственническое землевладение за счет перераспределения земельного фонда и перехода его в руки новой знати. Рабы:
  - › в период Инь считаются государственной собственностью. Хотя рабы находились во владении частных лиц, купли-продажи еще не существовало;
  - › во времена Чжоу стал возможен обмен и покупка рабов. В V - III вв. до н.э. существовали две категории рабов: государственные и частные;
  - › период Цинь - широкая и свободная торговля рабами.

Древнекитайское право регламентировало различные **виды договоров**, том числе: мены, купли-продажи, дарения, займа, аренды земли, личного найма.

Договор мены появился одним из первых.

Договор купли-продажи предписывалось заключать в письменной форме с обязательной уплатой пошлины. Широкое распространение получил договор дарения: земли, рабов, колесниц, оружия и другого имущества.

Договор займа, появившийся в период Чжаньго, оформлялся долговой распиской. Ему сопутствовали отсрочка платежа, внесение залога, выдача письменных обязательств. Появилось ростовщичество, долговое рабство, в V - III вв. до н. э. часто заключался договор аренды земли.

В Древнем Китае **браки** заключали родители. Муж и отец имел в семье абсолютную власть. Семья была большая, патриархальная, с культом предков, с многоженством. Замужняя женщина полностью зависела от власти мужа, не могла иметь личного имущества. Право наследовать она имела, но это право было ограниченным.

## □ Уголовное право и судебный процесс

Среди видов преступлений, известных в Древнем Китае, можно выделить:

- а. государственные - мятеж, заговор;
- б. религиозные - шаманство, выбрасывание золы на улицу;
- с. против личности - убийство, нанесение телесных повреждений;
- д. против собственности - кража, грабеж, убой чужого скота;
- е. воинские - неявка к установленному сроку на место сбора, трусость и др.

Вообще же перечень их огромен - в эпоху Чжоу насчитывалось более 3000 различных преступлений.

Обычай кровной мести, возникший и развившийся в догосударственном Китае, с появлением государственной власти был вытеснен системой телесных наказаний и широкого применения смертной казни. Основной **целью наказания** во времена Цинь окончательно становится устрашение.

К видам **наказаний относились**:

- смертная казнь в самых разнообразных видах (поджаривание на огне, разрубание на мелкие части, обезглавливание, закапывание живым в землю);
- членовредительские наказания (отрезание носа, ушей, отрубание руки, ноги, выкалывание глаз, кастрация для мужчин);
- штрафы, позволявшие откупиться от наказания;
- тюремное заключение.

Предусматривались также клеймо тушью на лице, превращение женщин в рабынь-затворниц, битье палками, удары плетью и др. Высшей судебной инстанцией являлся император, который мог непосредственно разбирать судебные дела. Судебные функции на местах исполняли представители местной администрации.

Государственный аппарат располагал многочисленными чиновниками, в числе которых были разыскивавшие преступников, ведущие борьбу с ворами и разбойниками, начальники тюрем, судебные исполнители (лица, приводившие в исполнение судебные решения). **Судебный процесс** в периоды Инь и Западного Чжоу носил *обвинительно-состязательный характер*. Позднее этот вид процесса был вытеснен розыскным, первоначально применявшимся лишь в случаях совершения преступлений рабами.

