

Осторожно,

клещи!

Нападает клещ на различных животных и человека. Попав на ноги жертве, клещ ползёт вверх, чтобы найти удобное место для присасывания.



Важно!

Во время прогулок в опасных зонах (парки, лес, поля):

1. Носить головной убор,
2. Одежда должна прилегать к телу, штаны заправить в обувь. Лучше, чтобы одежда была светлой и однотонной, так как клещи на ней более заметны;
3. Осматривать одежду каждые 10 минут;



Что делать если укусила клещ?

Извлекать клеща следует в том случае, если вы сможете обработать место укуса клеща любым антисептиком (йодом, раствором сулемы и др.) Ни в коем случае нельзя раздавливать клеща, так как тогда вирусы из раздавленного тельца (если они в нем есть) попадут в ранку и человек заразится теми болезнями, которые он переносит.

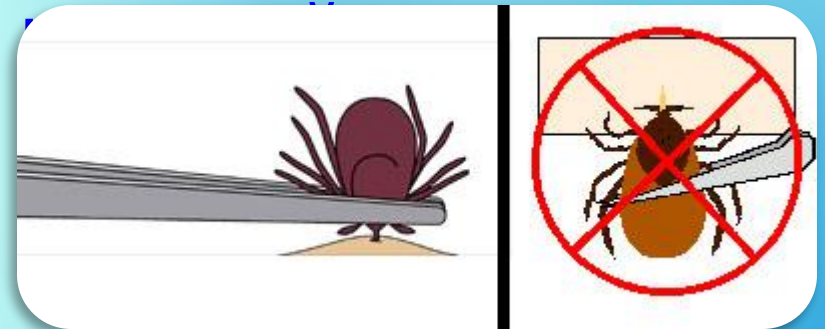
Если у вас нет под рукой дезинфицирующих препаратов, то не стоит приступать к самостоятельному удалению клеща, и как можно скорее добираться в больницу.

Безопасности

Существует два способа
удаления присосавшихся
насекомых:

а) захватив клеща пинцетом
или пальцами, обернутыми в
марлю, его извлекают
медленными, плавными
движениями, проворачивая

и против



б) при другом способе клеща обвязывают ниткой у места присасывания (между основанием головки и кожей человека) и, растягивая концы нити в стороны, вытягивают из тела раскачивая и проворачивая против часовой стрелки.



**Обращаться в больницу
обязательно.**

**Клеща извлеченного в больнице
отправят на обследование.**

**Вам назначат профилактическое
лечение. Дадут рекомендации по
наблюдению за местом укуса и
последующих обследованиях в
случае обнаружения зараженного
паразита.**



Маршрутизация пациента с укусом клеща в Балтийской ЦРБ



Для удаления клеща необходимо
обратиться

В рабочие дни до 18:00

В поликлинику взрослую (через регистратуру)

- на прием к хирургу
- в кабинет неотложной помощи (2 кабинет 1 этаж)

В поликлинику детскую(через регистратуру)

- на прием к хирургу
- в кабинет неотложной помощи

В выходные дни и после 18:00

- На скорую помощь

**ПРИ САМОСТОЯТЕЛЬНОМ ИЗВЛЕЧЕНИИ
КЛЕЩА, ЕГО МОЖНО ОТВЕЗТИ В
ВИРУСОЛОГИЧЕСКИЕ ЛАБОРАТОРИИ:**

- ИНФЕКЦИОННАЯ БОЛЬНИЦА, Г.

**КАЛИНИНГРАД, УЛ. ФРУНЗЕ, Д.48, ТЕЛ.
21-94-14. СТОИМОСТЬ 665 РУБЛЕЙ.**

**- ЦЕНТР ГИГИЕНЫ И ЭПИДЕМИОЛОГИИ,
Г. КАЛИНИНГРАД, УЛИЦА КОСМИЧЕСКАЯ,
27А, ТЕЛ. 53-23-94. СТОИМОСТЬ 613
РУБЛЕЙ.**

**- СЕВЕРО-ЗАПАДНЫЙ ЦЕНТР
ДОКАЗАТЕЛЬНОЙ МЕДИЦИНЫ, Г.**

**БАЛТИЙСК, УЛ. ГОГОЛЯ, 11, ТЕЛ. 56-03-61.
СТОИМОСТЬ 480 РУБЛЕЙ (НА 2
ИНФЕКЦИИ), 890 РУБЛЕЙ (НА 4
ИНФЕКЦИИ).**

**ЕСЛИ КЛЕЩА ИЗВЛЕКЛИ В
МЕДИЦИНСКОМ УЧРЕЖДЕНИИ, ТО КЛЕЩ
НА ИССЛЕДОВАНИЕ ОТДАВАЕТСЯ ЗА**

- Если клещ удалён не в больнице! Поместите клеща в банку , закройте крышкой.
- Доставьте его в лабораторию, чтобы узнать заражён клещ или нет.
- Энцефалит — самое страшное передаваемое клещами заболевание. **Если вам повезёт — отделаетесь испугом, а если нет — возможен паралич обеих рук, полная слепота или глухота.** Имейте в виду, эти последствия необратимы, если, конечно, в ближайшее время не придумают какой-то универсальный метод лечения. Но пока его нет. В ряде случаев энцефалит приводит к



ПРОФИЛАКТИКА

В Балтийской ЦРБ проводится иммунизация против клещевого энцефалита контингентов риска.

БМР АО «Оборонэнерго»

478 ОМИС

МОУ ДДТ КОСА

МКП «Благоустройство»

МУП «Тепловые сети»

ВОХР

СОЯ

РЖД

Всего 156 человек запланировано, из них вакцинировано 146 человек

Так же могут привиться социально незащищенные граждане.

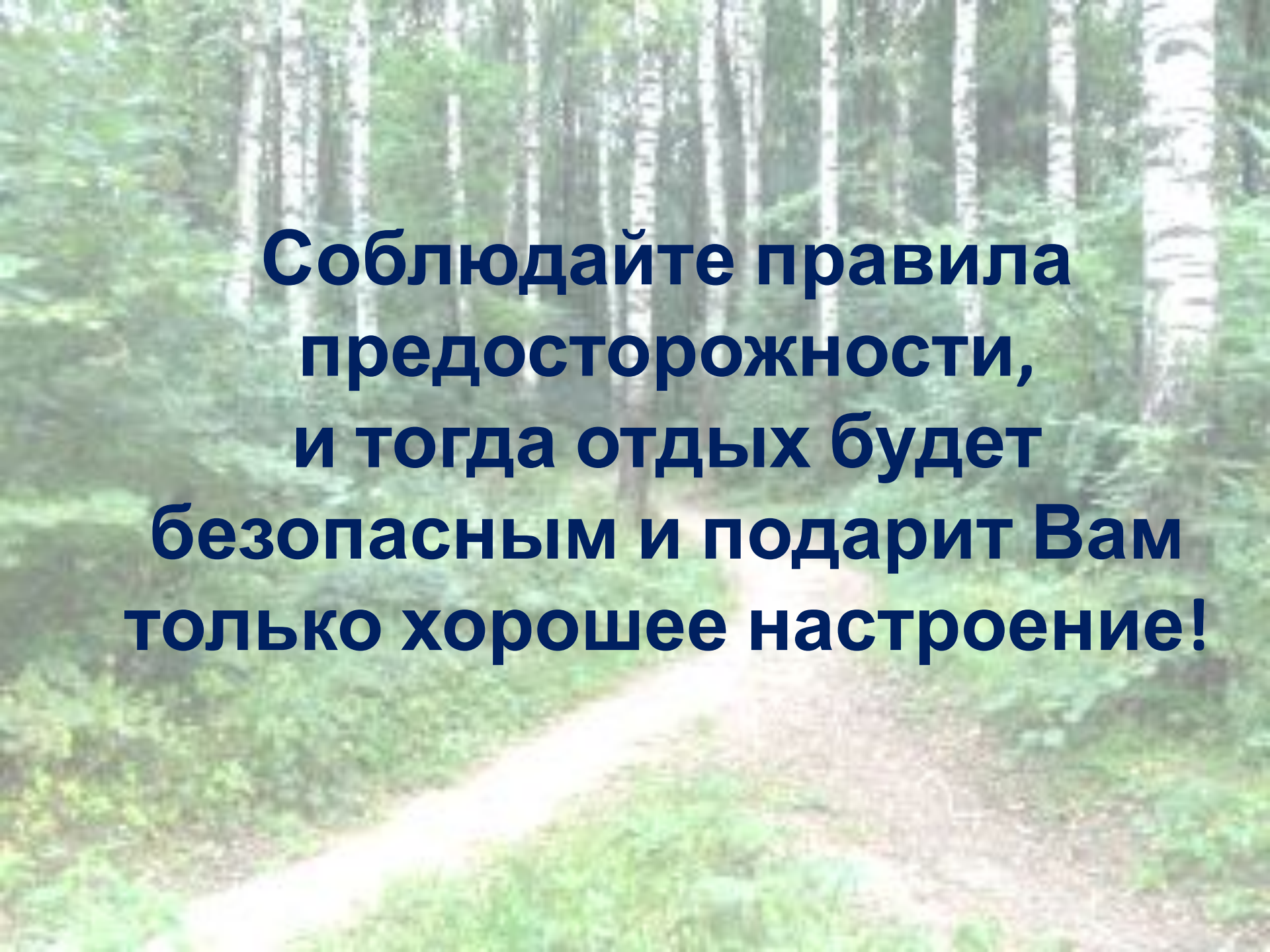


**В 2016 году в ГБУЗ КО
«Балтийская ЦРБ» с укусом
клеща обратилось 319 (из них
94 ребенка)**

**За 2017 год (январь-апрель) с
укусами клещей обратилось
20 человек (из них 7 де**



**Выявлен один клещ,
зараженный энцефалитом**

A dirt path winds through a dense forest of birch trees. The path is light brown and leads from the bottom center towards the middle of the frame. The trees are tall and thin, with white bark and green foliage. The background is slightly blurred, creating a sense of depth.

**Соблюдайте правила
предосторожности,
и тогда отдых будет
безопасным и подарит Вам
только хорошее настроение!**