A map of Irkutsk Oblast, Russia, showing its administrative districts. The map is color-coded by district: Ust-Ilimsk (green), Ust-Kut (yellow), Zhigalovo (purple), Tynda (blue), and others. Major cities like Ust-Ilimsk, Ust-Kut, and Tynda are labeled. The text 'МОЯ РОДИНА - ИРКУТСКАЯ ОБЛАСТЬ' is overlaid in large red letters.

МОЯ РОДИНА - ИРКУТСКАЯ ОБЛАСТЬ

**ВЫПОЛНИЛА КУДРЯВЦЕВА Н.
В.**

**УЧИТЕЛЬ АНГЛИЙСКОГО
ЯЗЫКА**

Геральдика

Высочайше утверждёнъ:
26-го Октября 1790 года.
Иркутскаго Намѣстничества.



Иркутскъ.

Иркутской губерніи. Губернскій.

Въ серебряномъ полѣ шла бѣгушій тигръ, а въ роту
у него соболь.
(Старый гербъ).



Герб Иркутска (1790)



Герб Иркутска (1878)

● Герб

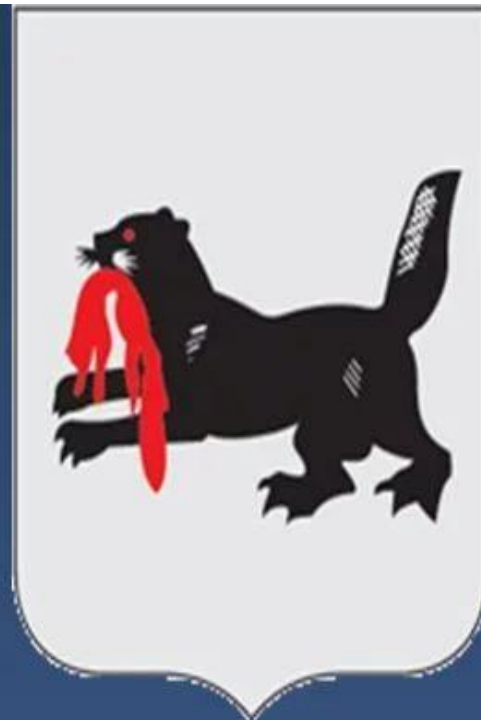
- Герб Иркутской области принят 16.07.1997. Номер в Геральдическом регистре РФ: 192.

● Описание

- Герб Иркутской области — "в серебряном поле черный бабр с червлеными глазами, держащий в пасти червленого соболя".

Геральдические цвета герба означают: серебряный — правдивость, невинность, чистоту; черный — благоразумие, смирение, печаль; червленый (красный) — храбрость, мужество, неустрашимость.

Допускается использование внешнего обрамления герба (ветвей, короны и Андреевской ленты). Бегущий бабр взят из герба Иркутской губернии ("в серебряном поле чёрный бабр с червлёными глазами, держащий в пасти червлёного соболя")



Область расположена на юге Восточной Сибири, почти в центре Азиатского материка, на основных транспортных магистралях, соединяющих Европу с дальневосточными районами России и странами Азиатско-Тихоокеанского региона. Крайняя южная точка области располагается на 51° северной широты. Северная оконечность почти достигает 65-й параллели.



Образована 26 сентября 1937 года при разделении Восточно-Сибирской области РСФСР на Иркутскую и Читинскую области.

1 января 2008 года Усть-Ордынский Бурятский автономный округ вошёл в состав Иркутской области. После слияния Иркутской области и Усть-Ордынского Бурятского автономного округа объединенный новый субъект РФ стал носить название «Иркутская область» и является правопреемником обоих субъектов.

АДМИНИСТРАТИВНЫЕ РАЙОНЫ
ИРКУТСКОЙ ОБЛАСТИ
S: 775,1 тыс. кв. км
P: 2696,27 тыс. чел.



Граничит на западе с Красноярским краем, на северо-востоке с Якутией, на востоке с Забайкальским краем, на востоке и юге с Бурятией, на юго-западе с Тувой.

Административный центр — город Иркутск. Входит в Восточно-Сибирский экономический район.

Площадь — 774 846 км² (4,52 % территории России).

Население — 2 408 901 чел. (2017).



Иркутская область

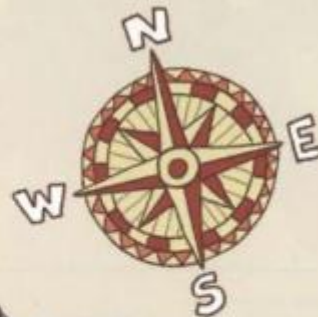


	Сибирский		
	Иркутск		774 846 км ²
	2 418 000		1450 км
	MSK+5		1318 км

Знаменитые люди Иркутской области

Янгель Михаил Кузьмич
(1911–1971) — ученый, конструктор ракетно-космических комплексов. Лауреат Ленинской премии и Государственной премии СССР. Родился в д. Зиряновой (ныне не существует).

Евтушенко Евгений Александрович
(р. 1933) — поэт, писатель, сценарист. Лауреат Государственных премий СССР и России. Родился в г. Зиме.



Братская ГЭС

Одна из крупнейших гидроэлектростанций в мире.



Тигробобр

Символом Иркутска был бабр — разновидность амурского тигра. Но когда в XIX в. утверждали герб города, бабра по ошибке назвали бобром.



Иркутский областной художественный музей

Здесь экспонируется одна из основных в стране коллекций произведений искусства Сибири, начиная с палеолита.



Памятник основателям Иркутска



Священный Байкал

Байкал — самое глубокое озеро на планете, уникальный памятник природы.

Славное море — священный Байкал,
Славный корабль — омулевая бочка,
Эй, баргузин, пошевелевай вал,
Молодцу плыть недалечка.

Д. Давыдов



Музей-ледокол «Ангара» в Иркутске

Старейший сохранившийся ледокол в мире (1900 г.).



Пик Черского

Одна из самых живописных вершин хребта Хамар-Дабан названа в честь исследователя Восточной Сибири И. Д. Черского.



Музей декабристов в Иркутске

В Иркутске отбывали ссылку декабристы С. Г. Волконский и С. П. Трубецкой.



Этнографический музей «Тальцы»

Под открытым небом воссозданы четыре историко-культурные зоны Прибайкалья: русская, бурятская, эвенкийская и тофаларская.



Патомский кратер

Огромный конусовидный холм из известняковых глыб. Кратеру более 500 лет.



Рододендрон Адамса

Темес



Храм Казанской Божией Матери в Тельме (1614–1816 гг.)



Краеведческий музей в Иркутске (осн. в 1782 г.)

Старейший музей Сибири.

Обелиск партизанам Байкала в Листвянке



Князе-Владимирский монастырь в Иркутске (осн. в 1888 г.)



Прибайкальский черношапочный сурик



Салонгой



Черный журавль

Белая цапля

Иркутская область обладает богатой историей, поэтому здесь во многих населённых пунктах имеются архитектурно-исторические памятники. В области действует более шестидесяти музеев, по этому параметру Иркутская область находится в лидерах Сибири наряду с Омской областью и Красноярским краем



Валентин Распутин (1937)



□ Первая книга рассказов Распутина "Человек с этого света" была издана в 1967 в Красноярске. В том же году вышла повесть "Деньги для Марии". В полную силу талант писателя раскрылся в повести "Последний срок" (1970), заявив о зрелости и самобытности автора. Затем последовали повести "Живи и помни" (1974) и "Прощание с Матерой" (1976), поставившие их автора в ряд лучших современных русских писателей. Рассказы 90-х годов («В ту же землю», «Нежданно-негаданно» и мн.др.) повесть «дочь Ивана, Мать Ивана» воспринимаются многими критиками как переход от так называемой «деревенской литературы» к изломам и проблемам современного городского человека. В.Г. Распутин – лауреат премии СССР (1977), премии А.Солженицына (2000), премии Президента Российской Федерации в области литературы и искусства за 2003 год.



- **Валентин Григорьевич Распутин** (род. 15 марта 1937, село Усть-Уда, Иркутская область) — русский прозаик, представитель т. н. «деревенской прозы».

- Автор многих знаменитых произведений: «Костровые новых городов» и «Край возле самого неба». «Человек с этого света» рассказ «В ту же землю»; очерки «Вниз по Лене-реке»; рассказы «Поминный день»; «Нежданно-негаданно»; «Отчие пределы» и др.

Писатели Восточной Сибири

Известная иркутская журналистка написала: "Марк Сергеев - это целая планета и как же легко в ней заплутаться". И как хорошо, что мы с детства начинаем знакомство с его книжками. Почитали забавную сказку "Как краски пошли гулять", испытали необычайные ощущения в "Машине времени Кольки Спиридонова", побывали в увлекательном путешествии с бутылкой в книге "Капелька по капельке", вместе с Марком Давидовичем Сергеевым пощупали уши, и узнали, зачем это надо делать ("Ребята, пощупайте уши"). Он выпустил семьдесят книг, написал сценарии к шестидесяти фильмам. Марк Сергеев - поэт, прозаик, переводчик, литературный и театральный критик, детский писатель, историк, краевед, драматург, поэт-песенник. Он объездил весь мир, и он Почетный гражданин города Иркутска.



**Сергеев Марк
Давидович**
(1926 - 1997)

Александр Валентинович Вампилов (1937-1972)

Произвёл революцию и в русской драматургии, и в русском театре.



1967 год. «Старший сын»

1967 год. «Утиная охота»





**Всё порядочное – сгоряча, всё
обдуманное – подлость...**

Александр Вампилов



Александр Валентинович Вампилов
русский драматург, прозаик, публицист

(1937 – 1972)



Что неприветливо, широкий дол,
шумишь?
Не можешь мне простить разлуки?
Что не хранят, чего не помнят люди,
То , вечный, ты и помнишь, и хранишь.

Я навсегда в твоих лугах бескрайних,
Я навсегда в твоих лугах густых.
И после всех дорог судьбы –
Случайных,

Извилистых, запутанных, крутых –
Последняя дорога мне
Прямая –
Сюда, чтобы спокойно умереть...

/А. Вампилов/



**Евтушенко
Евгений
Александрович**

родился в 1933,
ст. Зима

Иркутской области.

* Русский советский поэт.

**Первый сборник стихов
«Разведчики грядущего».**

17



Анатолий Алексеевич Иванишин

- Летчик-космонавт
- Родился 15.01.69.
- г.Иркутск
- Воинское звание
Полковник ВВС



Наши земляки - космонавты



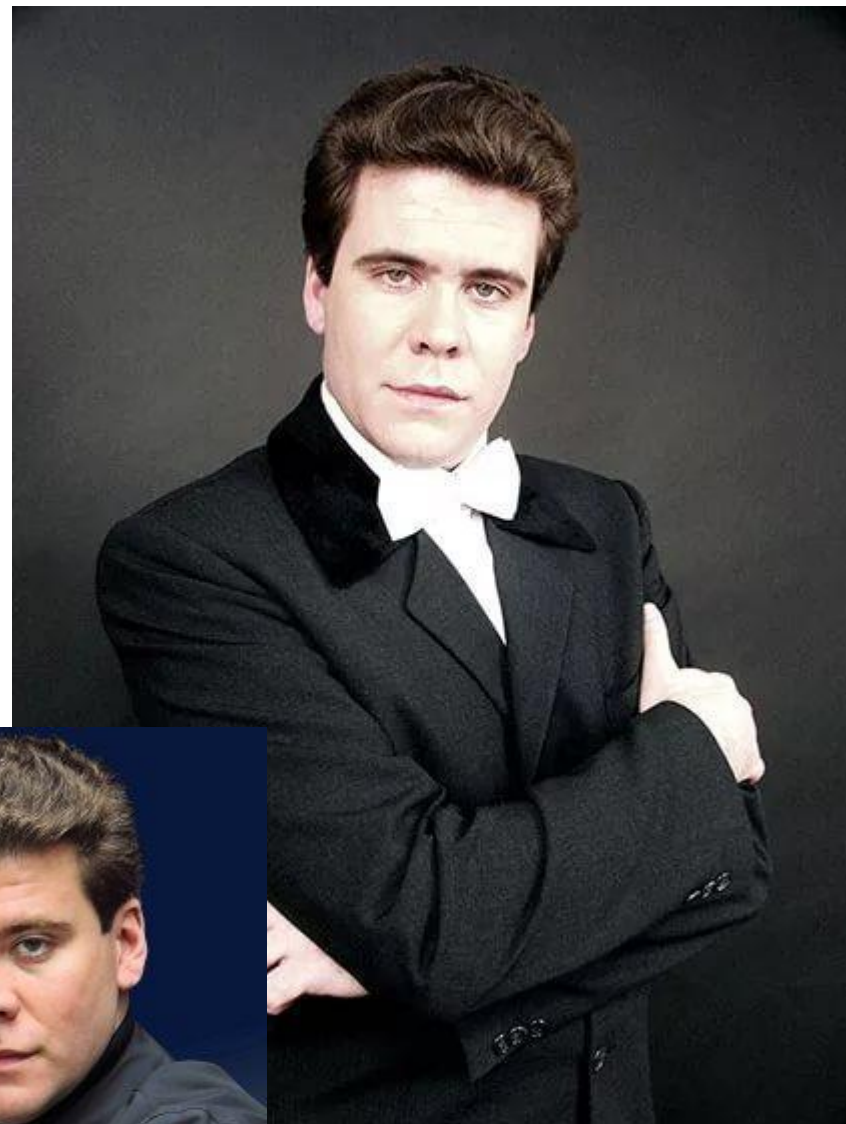
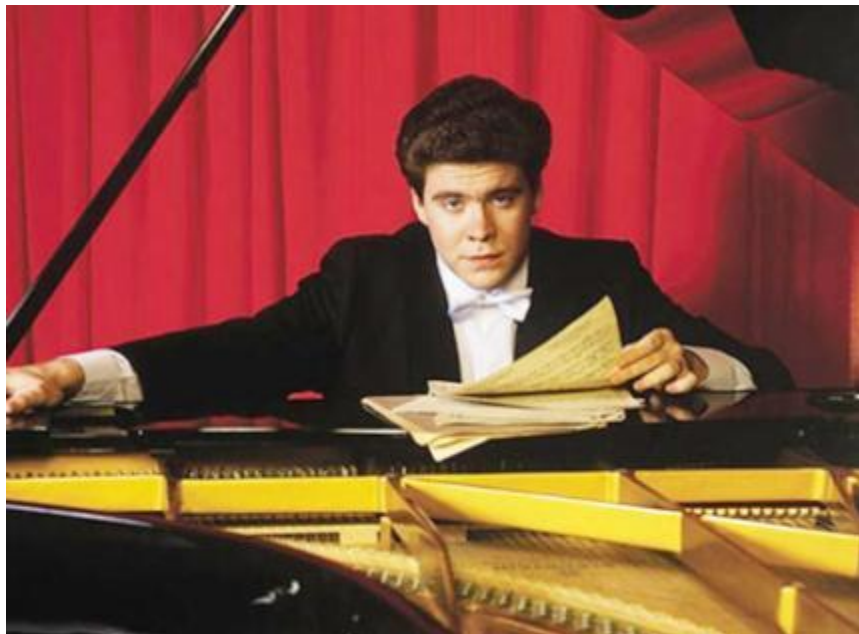
Анатолий
Иванишин



Дмитрий
Кондратьев



Александр
Полещук



2014
ГОД КУЛЬТУРЫ

ИЗДАТЕЛЬСТВО «СОУЗМУЗЫКАЛЬНИК»
УНИВЕРСИТЕТ КУЛЬТУРЫ И СПОРТА ИМПЕРАТОРСКОГО СЕВЕРНОГО ФЕДЕРАЛЬНОГО УНИВЕРСИТЕТА
ПРОЕКТИВНО-ОБРАЗОВАТЕЛЬНО-МЕДИАСОЦИАЛЬНО-КУЛЬТУРНЫЙ ЦЕНТР

IX Международный музыкальный фестиваль

Звезда на Дайкале

9-16 сентября

художественный руководитель
Денис Мацуев

касса: 34-21-31

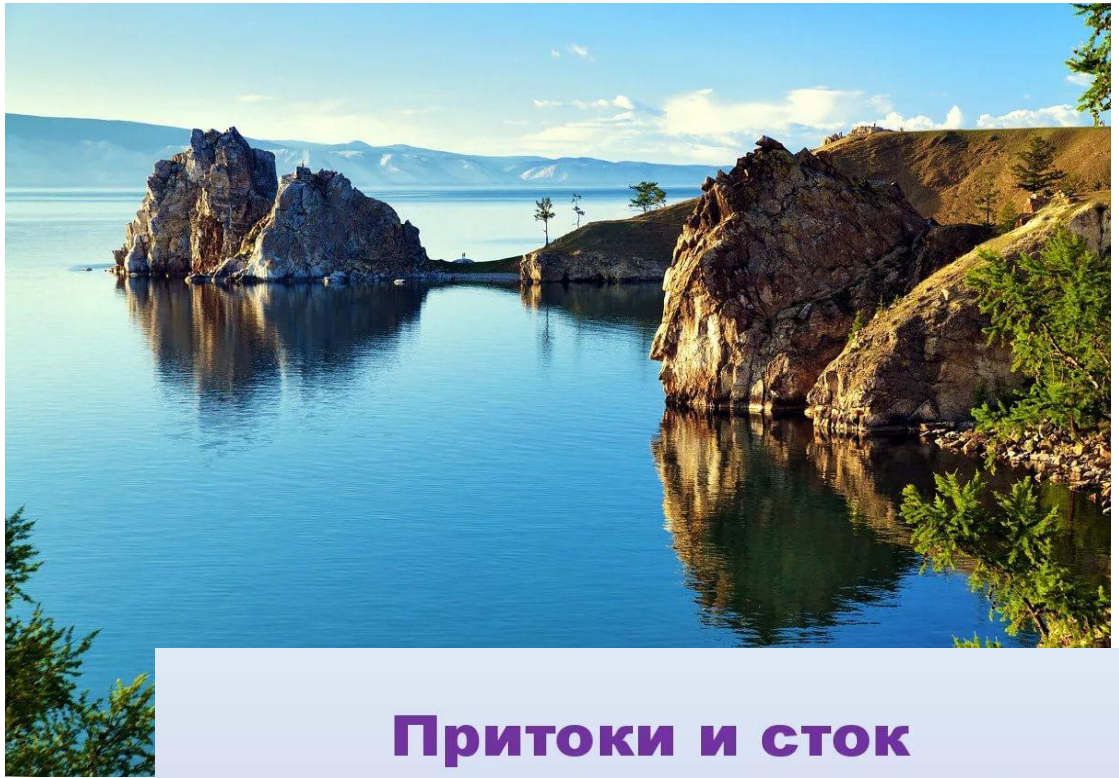
6+

АЭХК

6

СЕРВИС

Территория охватывает юг Среднесибирского плоскогорья и бассейны верхних течений Ангары, Лены и Нижней Тунгуски. На юго-западе в нее вклиниваются горные массивы Восточного Саяна, на востоке - Приморский и Байкальский хребты, Становое и Патомское нагорья. В состав Иркутской области входит часть водной поверхности озера Байкал.

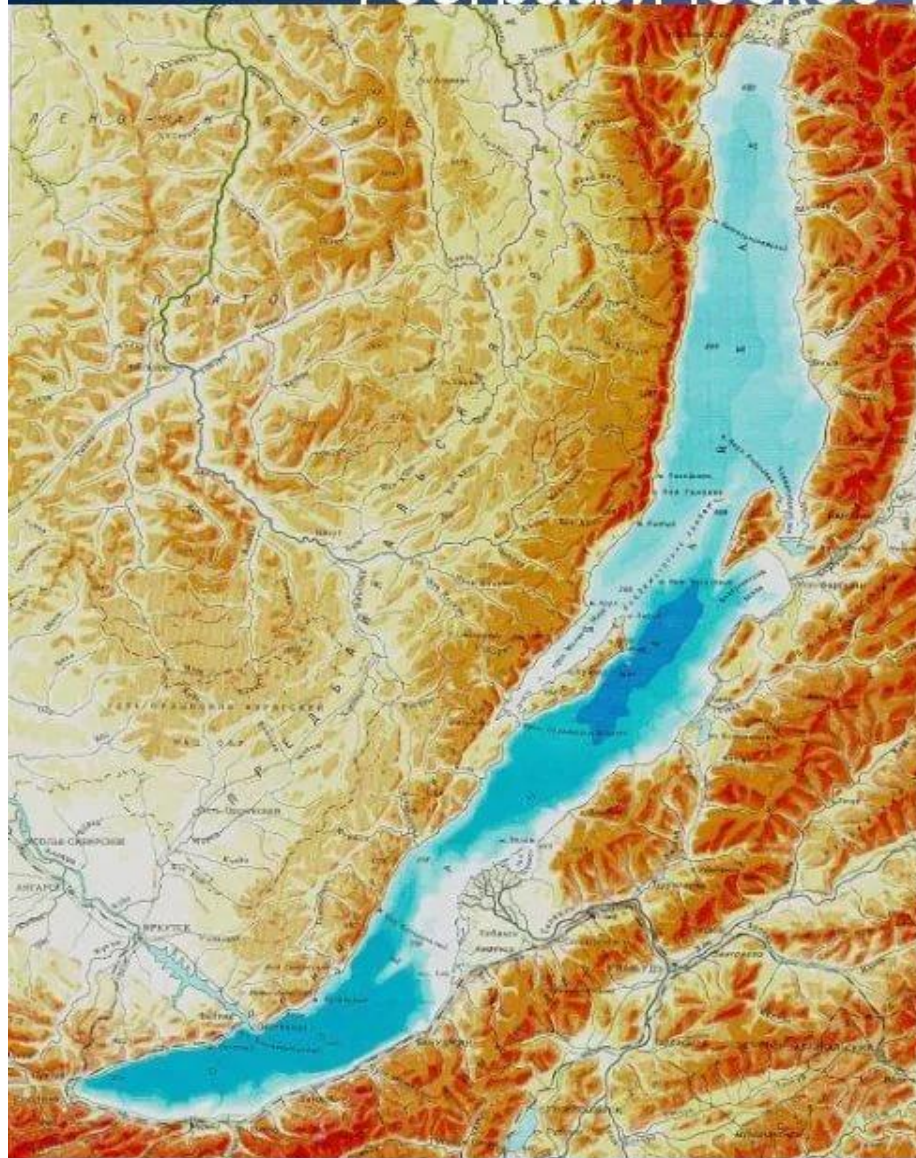


Притоки и сток

- В Байкал впадает 336 рек и ручьев, однако это число учитывает лишь постоянные притоки. Самые крупные из них – Селенга, Верхняя Ангара, Баргузин, Турка, Снежная, Сарма. Из озера вытекает лишь одна река – Ангара.



Географическое положение Байкала



Озеро Байкал располагается на юге Восточной Сибири, омывая берега Иркутской области и республики Бурятия.

Данный водоем представлен формой полумесяца,

Байкал вытянулся с юго-запада на северо-восток между 55° 47' и 51° 28' северной широты и 103° 43' и 109° 58' восточной долготы.

По длине Байкал растянулся на 636 км, его ширина в большей точке достигает 81 км, а в меньшей точке – 27 км.

Главной рекой является Ангара, 64% которой протекает на территории Иркутской области. Её бассейн протягивается с юго-востока на северо-запад на 1100 км, на юге граничит с бассейном Байкала, на западе и севере — Енисея, на востоке — Лены.

Всего по территории области протекает более 65041 рек и прочих водотоков общей протяженностью 309355 км, причём на мельчайшие реки приходится более 91% общей протяжённости.

На территории Иркутской области располагаются 229 озёр.

Река Ангара



Ангара вытекает из озера Байкал - это единственный путь выхода байкальских вод. Главная особенность реки Ангары удивительная чистота и прозрачность её воды, ее неповторимый сине-зеленый цвет. Этим она обязана Байкалу. Главная причина - в чрезвычайно малом количестве солей, растворенных в байкальской воде.



Основная часть территории Иркутской области (около 80 %) занята таежными лесами. Только в южных районах представлена лесостепная растительность.

В лесах преобладают хвойные породы - сосна, лиственница, кедр, пихта, ель. Хвойные леса занимают свыше 90 % лесопокрытой площади Иркутской области. Лиственные леса образуют лишь небольшие очаги. В них распространены осина и береза.

Всего в пределах Иркутской области известно около 1800 видов растений, из которых свыше 600 - лекарственные.

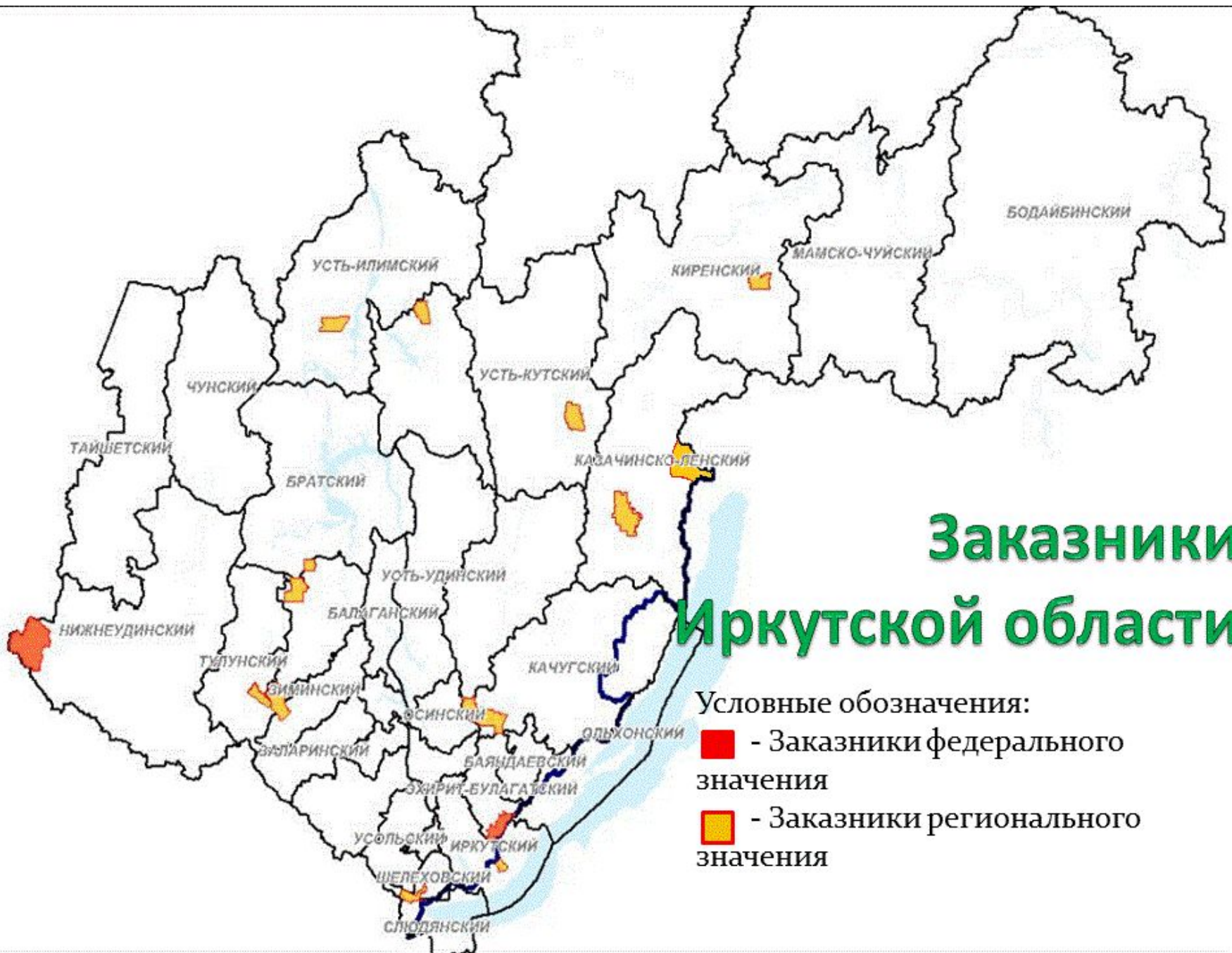


- У берегов Байкала создано 3 заповедника. Среди них самый крупный – Баргузинский заповедник и Прибайкальский национальный парк.



Богат и разнообразен животный мир области. Он представлен 68 видами млекопитающих, 322 видами птиц, 6 рептилиями и 5 видами земноводных. Значительная часть животных включена в Красную книгу России. Знаменитый эндемик Байкала – омуль. Климат резко континентальный





Заказники Иркутской области

Условные обозначения:

- - Заказники федерального значения
- - Заказники регионального значения

Баргузинский заповедник

Баргузинский государственный природный биосферный заповедник является одним из старейших заповедников России, учрежденным постановлением Иркутского генерал-губернатора от 17 мая 1916 г., а в начале 1917 г. создание заповедника было оформлено постановлением правительства.

Главной причиной создания заповедника явилось катастрофическое падение пушного и, в частности, соболиного промысла. Для спасения соболя от полного уничтожения и организации заповедников были организованы экспедиции на Байкал, Камчатку и Саяны. По результатам обследования в числе других (Саянский и др.) был спроектирован Баргузинский заповедник.

В 1986 году Баргузинский заповедник получил статус биосферного. В 1996 году Баргузинский заповедник в числе других байкальских ООПТ был включен в Список Всемирного культурного и природного наследия ЮНЕСКО (номинация "Озеро Байкал").



Промысловые рыбы Байкала



Омуль



Сиг



Осетр



Хариус

В озере есть весьма ценные промысловые рыбы и животные. Это прежде всего знаменитый омуль – необычно нежная и приятная на вкус рыба, а также сиг, осетр, хариус.

На территории Иркутской области добываются бурый и каменный уголь, железная руда, золото, каменная соль, цементное и облицовочное сырье, огнеупорные глины, гипс и др.

Иркутская область занимает четвёртое место в России по добыче золота. Его добыча ведётся из россыпей, 95% золота добывается в Бодайбинском районе.

Прогнозные извлекаемые запасы нефти составляют 2,6 млрд т, газа — 7,5 трлн кубометров.



Минеральные ресурсы: Каменный уголь



Канско-Ачинский буроугольный бассейн

Тунгусский угольный бассейн

Иркутский угольный бассейн



Уровень развития экономики Иркутской области в значительной степени определяет состояние электроэнергетики. На территории региона действуют 4 гидроэлектростанции, составляющие основу энергетики области:
Иркутская ГЭС;
Братская ГЭС;
Усть-Илимская ГЭС;
Мамаканская ГЭС.



В промышленности региона наибольшее развитие приобрели лесная, деревообрабатывающая и целлюлозно-бумажная, горнодобывающая, топливная промышленности, цветная металлургия, энергетика, машиностроение, пищевая, химическая и нефтехимическая промышленность, чёрная металлургия. Важным фактором развития промышленности являются минерально-сырьевые ресурсы



Промышленность сконцентрирована в Иркутске и ряде районных центров.

Крупные промышленные предприятия области:

Братский лесопромышленный комплекс;

Братский алюминиевый завод;

Ангарская нефтехимическая компания;

Иркутский авиационный завод;

Иркутский завод тяжёлого машиностроения;

Иркутсккабель;

Иркутскэнерго;

Коршунковский горно-обогатительный комбинат;

Осетровский речной порт;

Саянскхимпласт;

СУЭК;

Востсибуголь;

Усть-Илимский лесопромышленный комплекс;

Иркутский алюминиевый завод;

ПАО "Верхнечонскнефтегаз";

АДМИНИСТРАТИВНЫЕ РАЙОНЫ
ИРКУТСКОЙ ОБЛАСТИ

S: 775,1 тыс. кв. км
P: 2696,27 тыс. чел.



**Спасибо
за
внимание!**