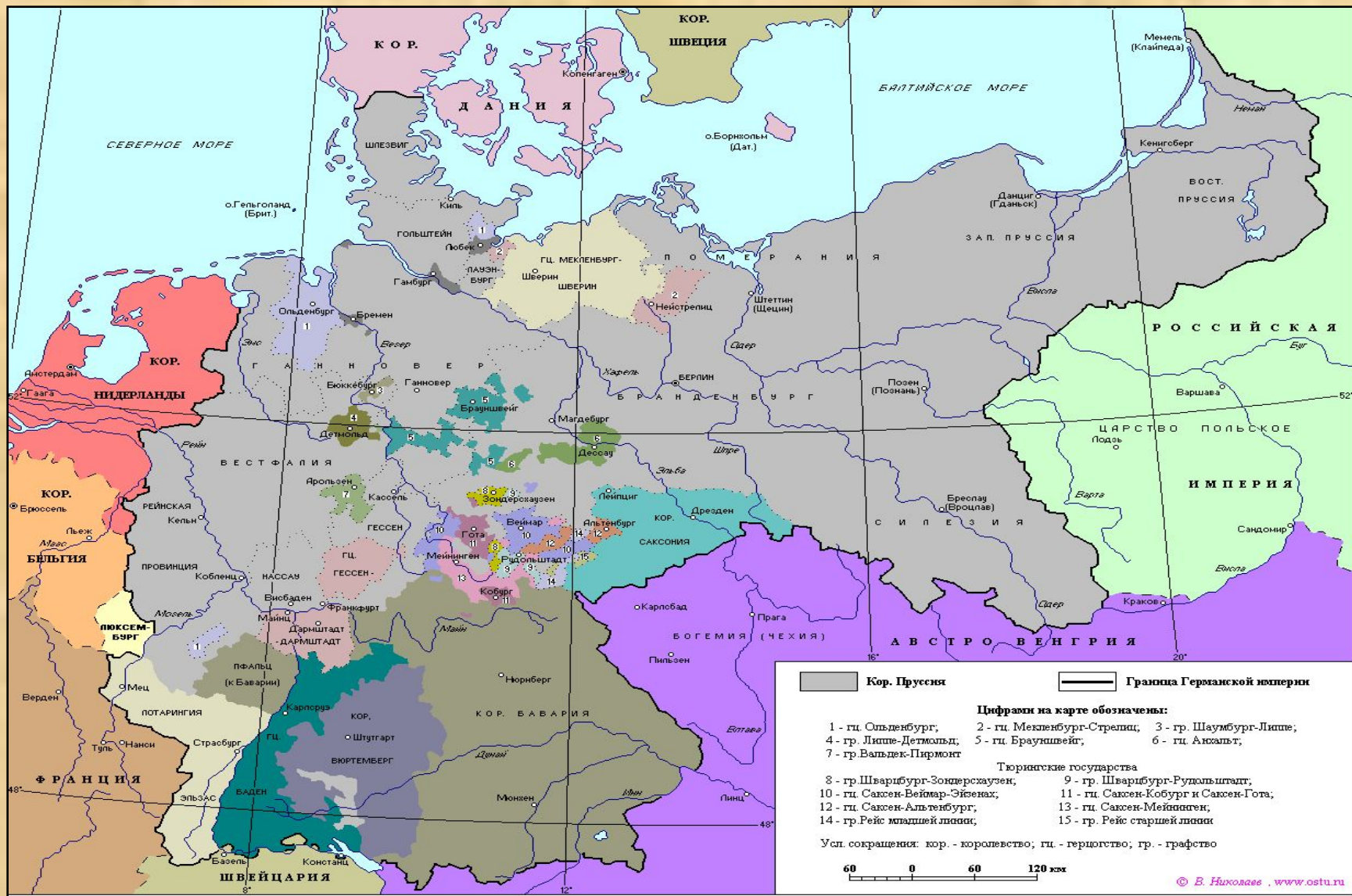
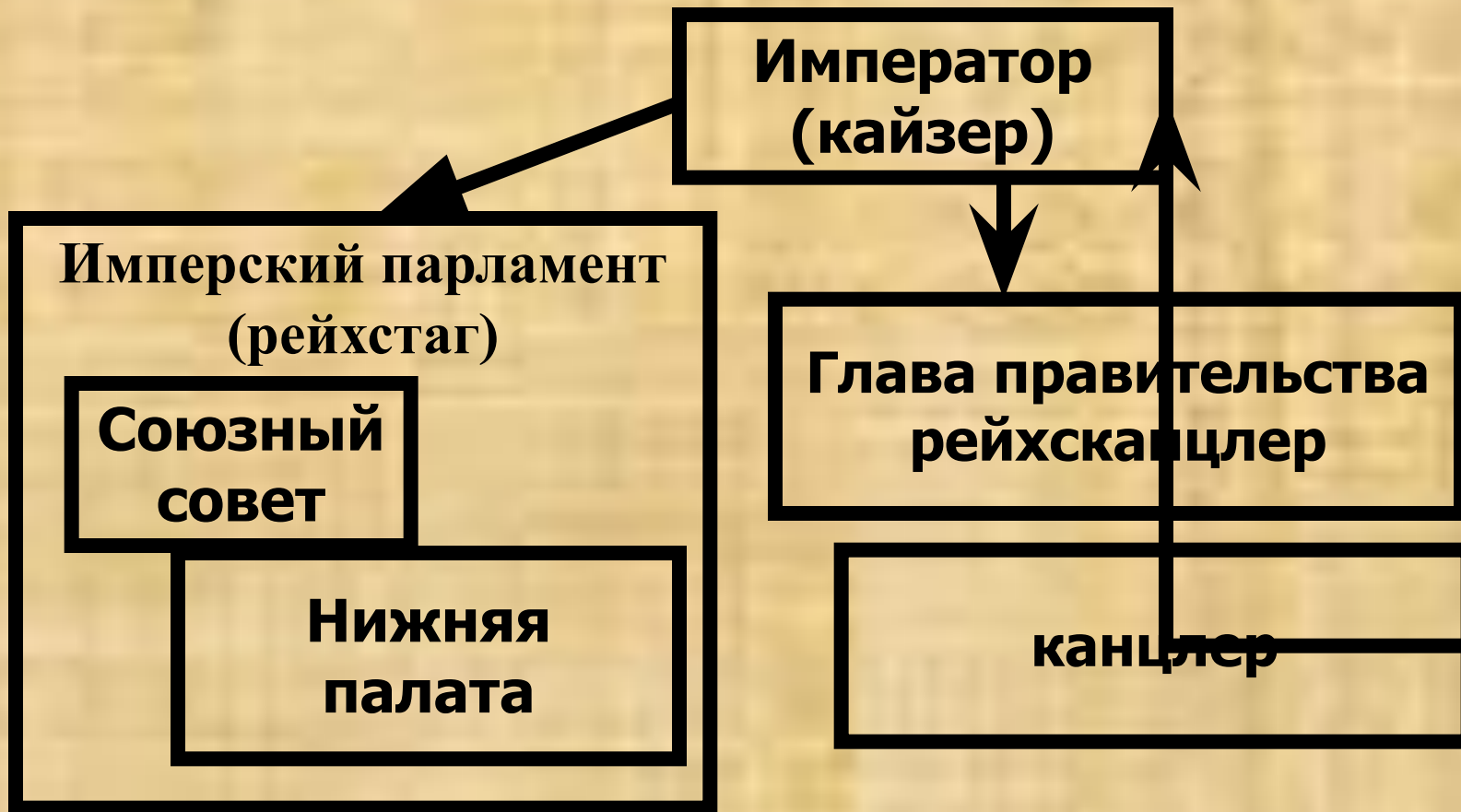


**Германская империя:
борьба за «место под
солнцем».**

Германская империя (1871-1918 гг.) – 22 монархии, сохранившие свою автономию, и 3 вольных города - Гамбург, Бремен и Любек.



Весной 1871 г. первый имперский рейхстаг принял конституцию



Кайзер Германской империи

Вильгельм I



Канцлер империи

Отто фон Бисмарк



Здание Рейхстага в Берлине.

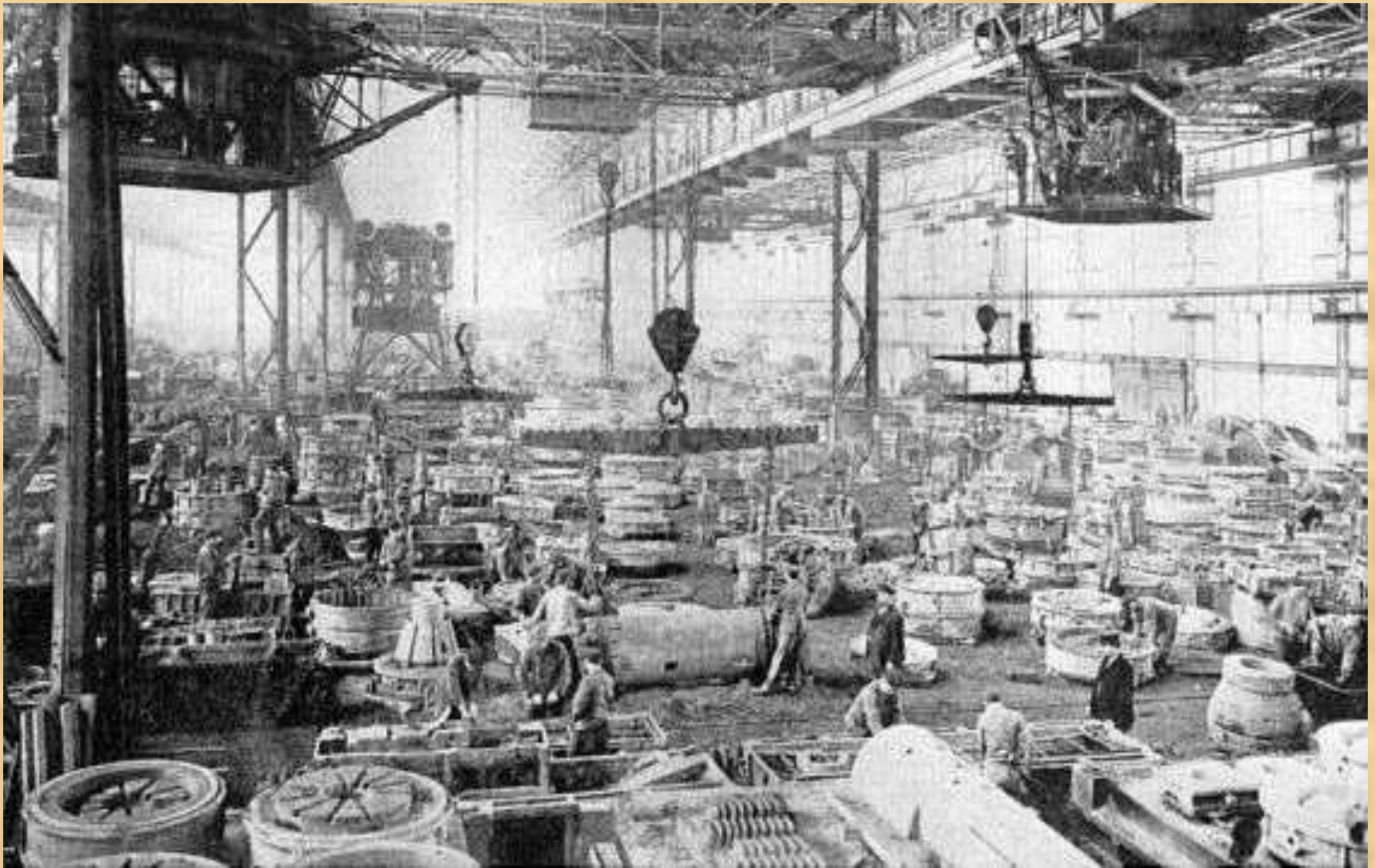


Внутренняя политика правительства О.Бисмарка



1. Введение единой денежной системы (золотая марка).
2. Прусский банк преобразован в Рейхсбанк (Имперский банк).
3. Создание единой государственной собственности путем национализации железных дорог, почты, телеграфа.
4. Введение монополии на табак и алкоголь.
5. Политика протекционизма (поощрение национального производства).
6. Вмешательство государства в экономическую жизнь.
7. Создание общегосударственной судебной системы, принятие единых для всей страны гражданского и уголовного кодексов.

Завод Круппа в Эссене. Конец XIX века.



Главное здание Дрезденского банка.



**На рубеже XIX-XX вв.
Германия становится одной
из сильнейших экономически
развитых государств мира**

Причины успешного экономического развития Германии

Внешнестроительные причины	Развитие монополистического капитализма	Развитие капитализма в сельском хозяйстве
<p>Ограбление Франции после победы в франко-прусской войне:</p> <ol style="list-style-type: none">1. Вывоз оборудования предприятий и средств транспорта.2. Огромная контрибуция - 5 млрд. франков.3. Эльзас и часть Лотарингии - земли, богатые железной рудой и каменным углем.	<ol style="list-style-type: none">1. Использование опыта других стран, внедрение самой передовой технологии и новейших достижений науки и техники.2. Создание крупных банковских и промышленных корпораций, монополий.3. Прусская милитаристская традиция.4. «Прусский стиль» - чувство долга, скромность, умеренность, уважение к труду.5. Крупные банковские корпорации6. Появление финансовой олигархии.	<ol style="list-style-type: none">1. Обезземеливание крестьян - часть их становилась батраками в юнкерских и фермерских хозяйствах (в руках прусского юнкерства была сосредоточена почти треть обрабатываемых земель).2. Усиление имущественного расслоения в деревне.3. Уход крестьян в города

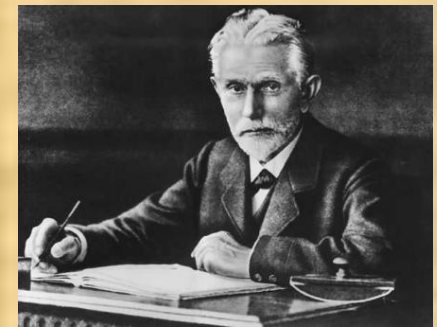
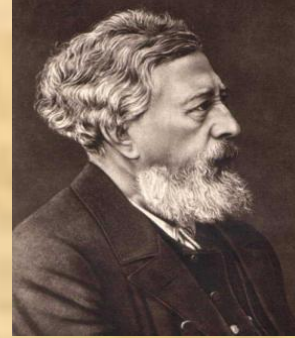
Социал-демократическое и рабочее движение Германии

**После поражения Парижской коммуны 1871г.
центр Европейского рабочего движения
переместился в Германию,
а Социал-демократическая партия Германии
(СДПГ)
стала одной из самых сильных и
авторитетных рабочих партий в мире**

Социал-демократическое и рабочее движение Германии

1863 г. – создан Всеобщий германский рабочий союз (Фердинанд Лассаль).

1869 г. - создана Социалдемократическая рабочая партия Германии (Вильгельм Либкнехт и Август Бебель).



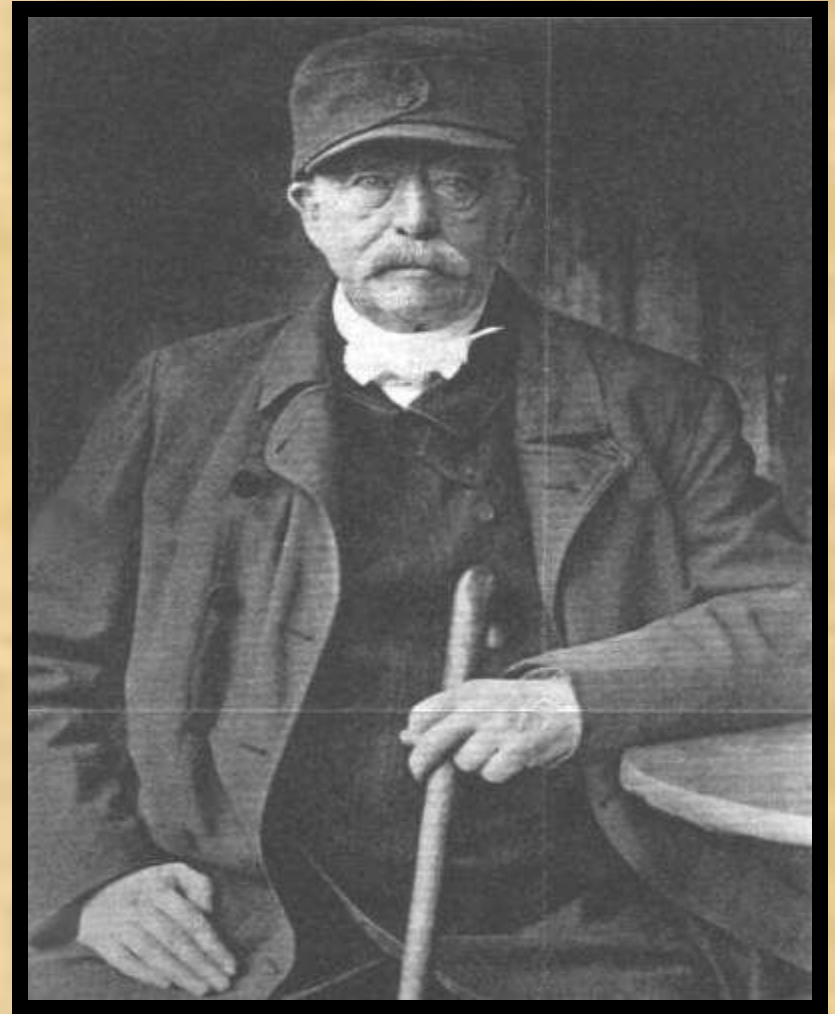
1875 г. - объединительный съезд в г. Готе - создание единой рабочей партии (СДПГ)
- принята «Готская программа»
- Создание социалистического общества мирным путем, через организацию производственных рабочих объединений.
1877 г. - на выборах в рейхстаг социал-демократы получили 12 депутатских мест.

ПОЛИТИКА СОЦИАЛЬНЫХ РЕФОРМ

1. Страхование рабочих на случай болезни (1883 г.)
2. Страхование на случай производственного травматизма (1884 г.)
3. Пенсии по старости рабочим с 70-летнего возраста (1889 г.)

Германия стала первой страной, в которой было принято развернутое социальное законодательство.

Законодательство привело к усилению авторитета и значения государства в глазах немцев.



1888-1918 гг. - Вильгельм II.



«Человек больших неожиданностей»

«Новый курс»

1. господство в Европе,
2. передел сфер влияния в Африке, Азии, Океании,
3. укрепление на Балканах, на Ближнем, Дальнем и Среднем Востоке.

**«Как хочу,
так и
приказываю!»**

Итоги объединения Германии:

- Налажена система имперского государственного управления.
- Создана единая валюта – немецкая марка
- Создана имперская армия с единым командованием и уставом.
- Началось проведение социальных реформ – введено рабочее законодательство.

Отрицательные последствия Германской модернизации

1. Общее неудовлетворение условиями жизни городских рабочих и выходцев из деревни способствовало росту идеологий пангерманизма, шовинизма и антисемитизма.
2. Крестьяне становились неквалифицированными рабочими, порывали с традиционными ценностями
3. По отношению к польскому населению проводилась политика насильственного онемечивания - закрывались польские школы и костелы.
4. Немецкому народу бесконечно твердили, что в лице Франции он имеет смертельного врага, поэтому необходимо вооружаться.

Внешняя политика Германии в конце XIX века.

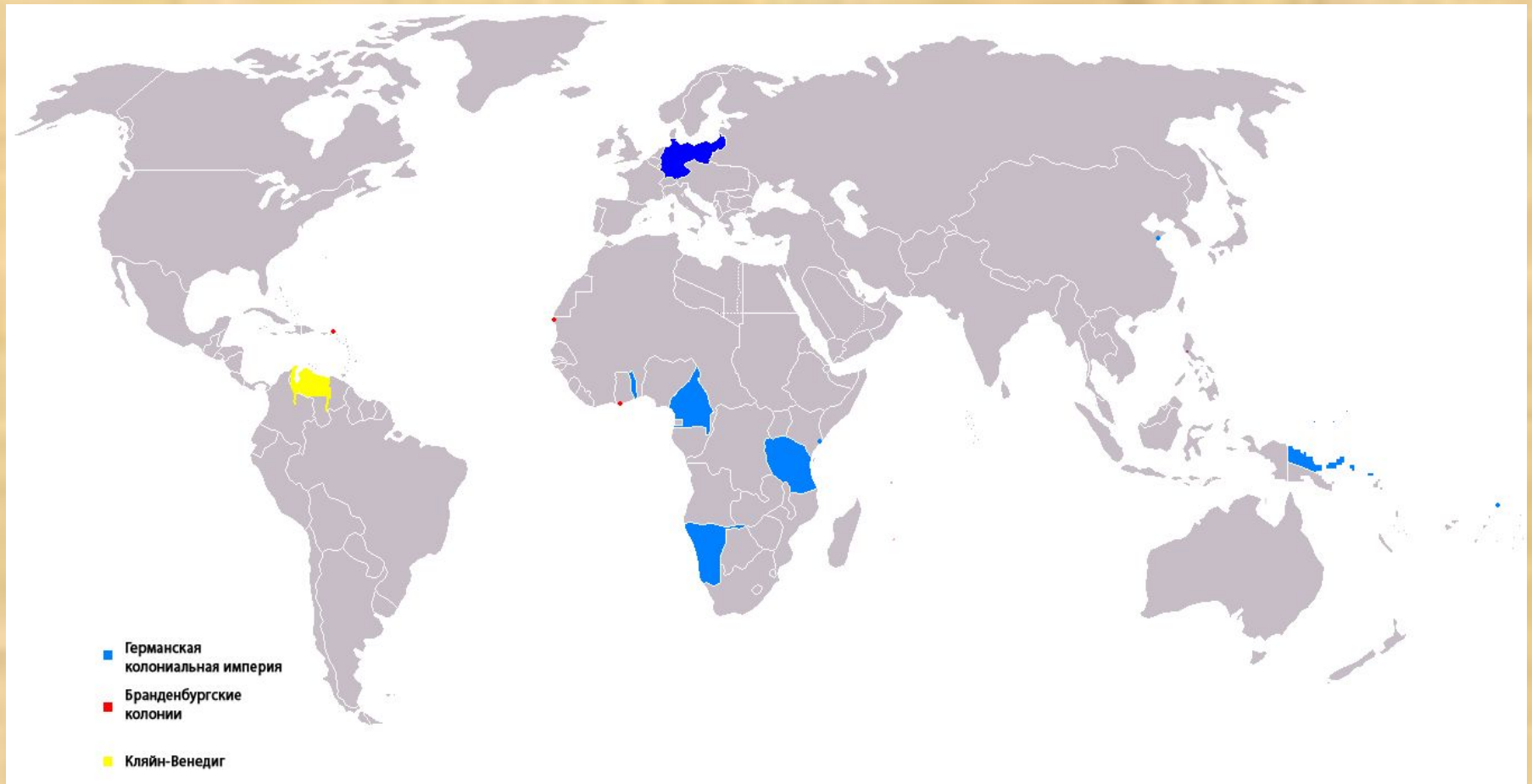
«Новый курс»:

- передел сфер влияния в Африке, Азии, Океании
- укрепление позиций на Балканах, Ближнем, Дальнем и среднем Востоке

«Drang
nah
Osten»

подготовка к «большой войне»

Колонии Германии в конце 19 века



Домашнее задание

1. П.19, вопросы после параграфа устно.
2. Термины:
 - конституционная монархия,
 - парламентаризм,
 - рейхстаг,
 - канцлер,
 - реванш,
 - пангерманизм,
 - национализм,
 - Шовинизм
 - антисемитизм
1. Документы стр. 177-178 проработать устно.