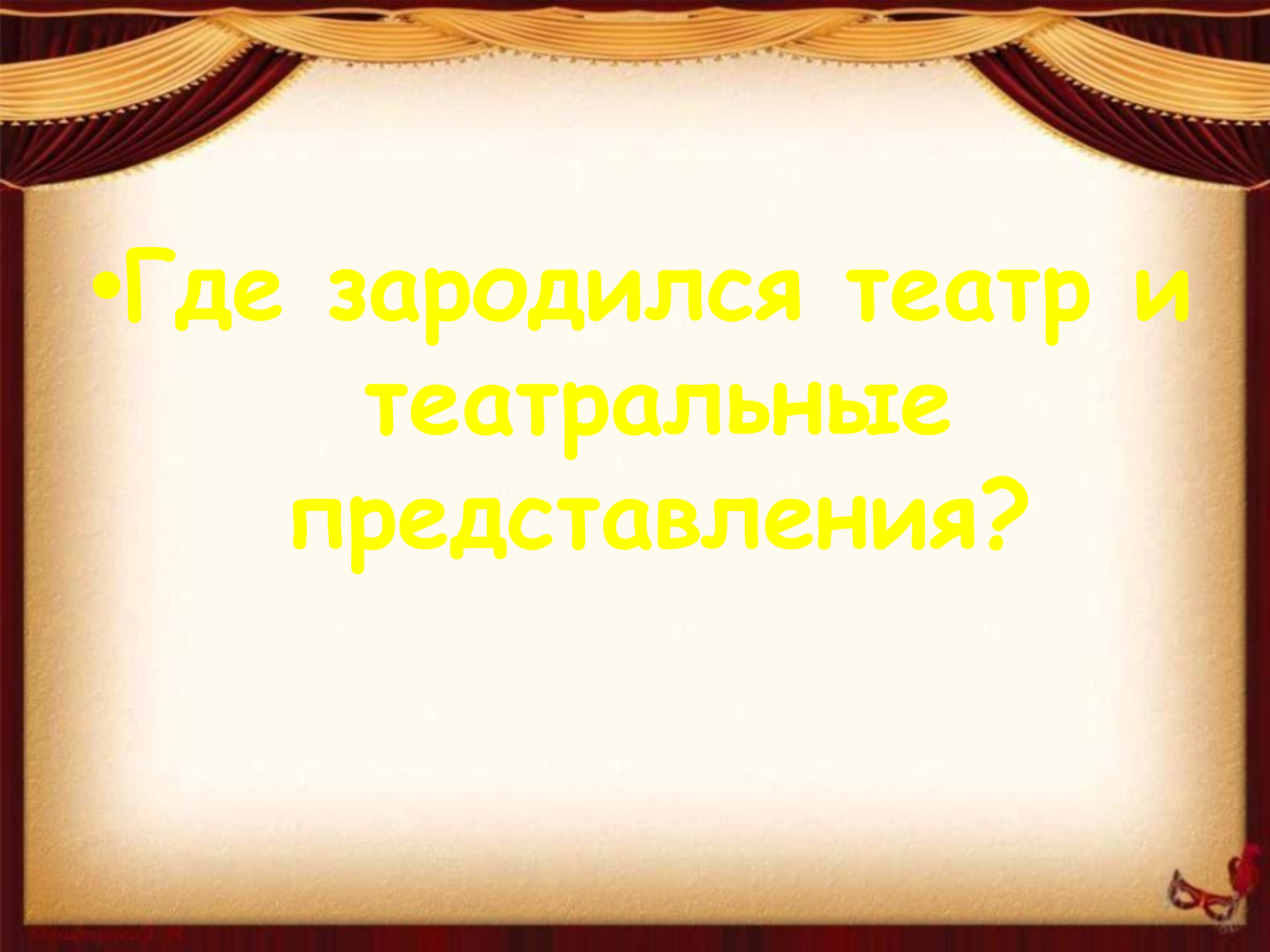


The image depicts a theater stage with a white backdrop. The stage is framed by heavy, dark red curtains with gold tassels. A decorative gold valance with tassels hangs across the top. In the bottom right corner, there is a red, ornate masquerade mask with floral patterns.

**Музыка в  
драматическом  
театре**

The background of the slide is a stylized illustration of a theater stage. At the top, there are golden, draped curtains with a scalloped edge. Below the curtains, the stage floor is a light beige color. The text is written in a bright yellow, bold, sans-serif font. In the bottom right corner, there is a small, stylized red and black logo that resembles a pair of glasses or a mask.

• Где зародился театр и  
театральные  
представления?

Со времен античного театра,  
древнегреческой драмы музыка связана  
со словом и драматическим действием





Чем сопровождались  
представления?



В эпоху Возрождения (15-16вв.)  
музыка участвовала во многих  
сценических формах





Позднее взаимодействие искусств  
перешло в новые жанры музыки-  
оперу, балет, сценической основой  
которых стало либретто





В опере музыка всегда связана с развитием действия и со словом



В балете – также сочетается с  
действием и становится  
организатором каждого движения,  
каждого жеста танцора





Музыка – необходимая составляющая  
драматического спектакля.

Она создает особое настроение, усиливая  
чувства зрителей, вызывая то смех, то  
слезы

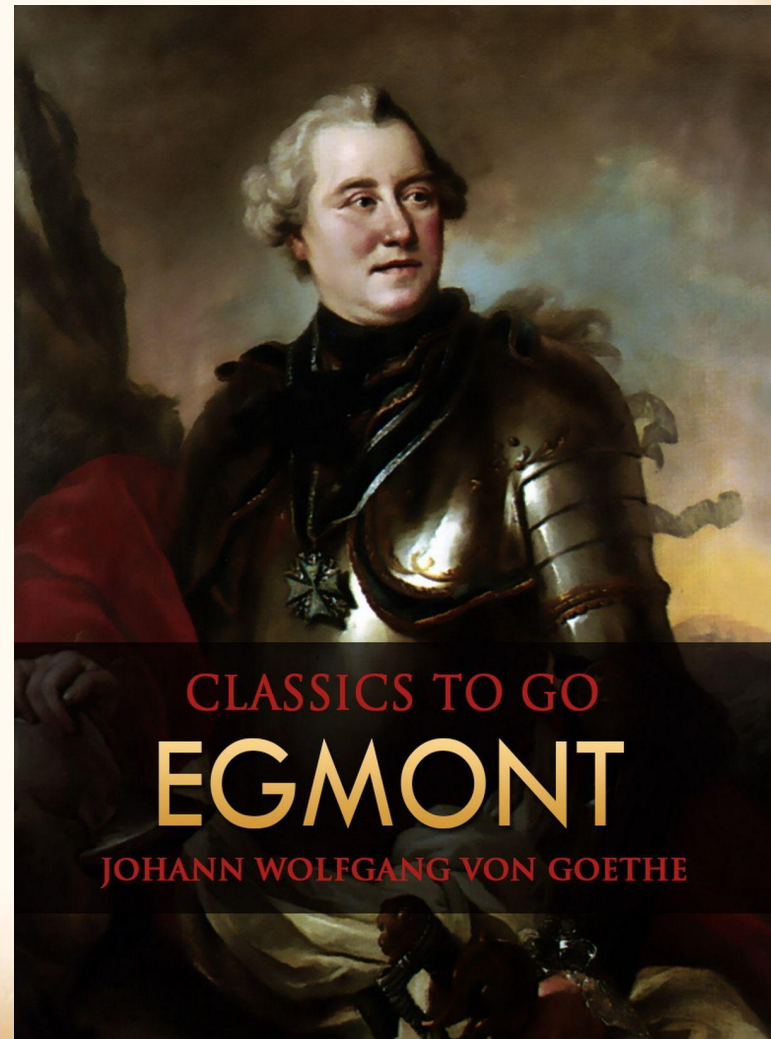


В драмах, театральных пьесах музыка может эмоционально объединять исполняемую сцену, создавать фон для монологов и диалогов действующих лиц, создавать настроение последующих сцен





- Известны случаи, когда именно музыка выводила на уровень мирового шедевра пьесу драматурга. Так произошло с трагедией Гёте «Эгмонт»





- При постановке в 1787г. Она не имела успеха и возродилась к новой жизни лишь в 1810г. с музыкой Бетховена, в которой воплотился героический дух высокой трагедии



# Для чего нужна музыка в спектакле?

**Музыка играет в спектакле очень важную роль:**

- Помогает ярче раскрыть идею пьесы
- Показывает характеры действующих лиц
- Красочно обрисовывает эпоху, в которой происходит действие
- Создает эмоциональную атмосферу в

спектакле ЗАПИШИТЕ В ТЕТРАДЬ



# У драматического спектакля несколько авторов



**ДРАМАТУ  
РГ**



**КОМПОЗИТ  
ОР**

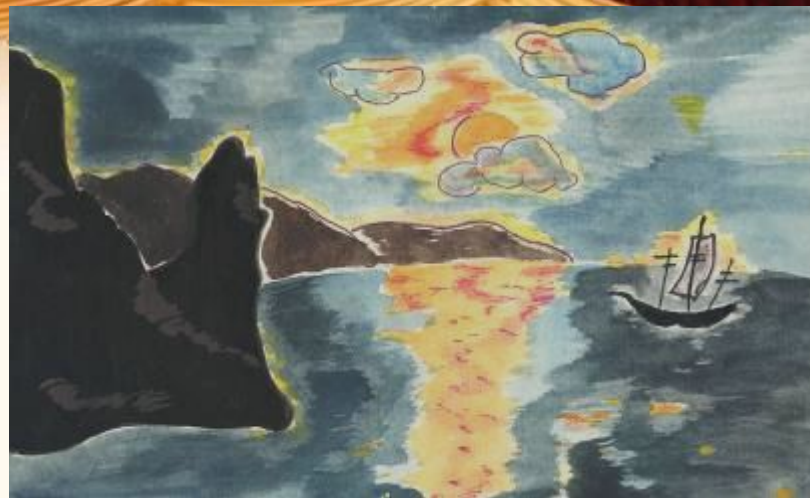


**РЕЖИСС  
ЁР**





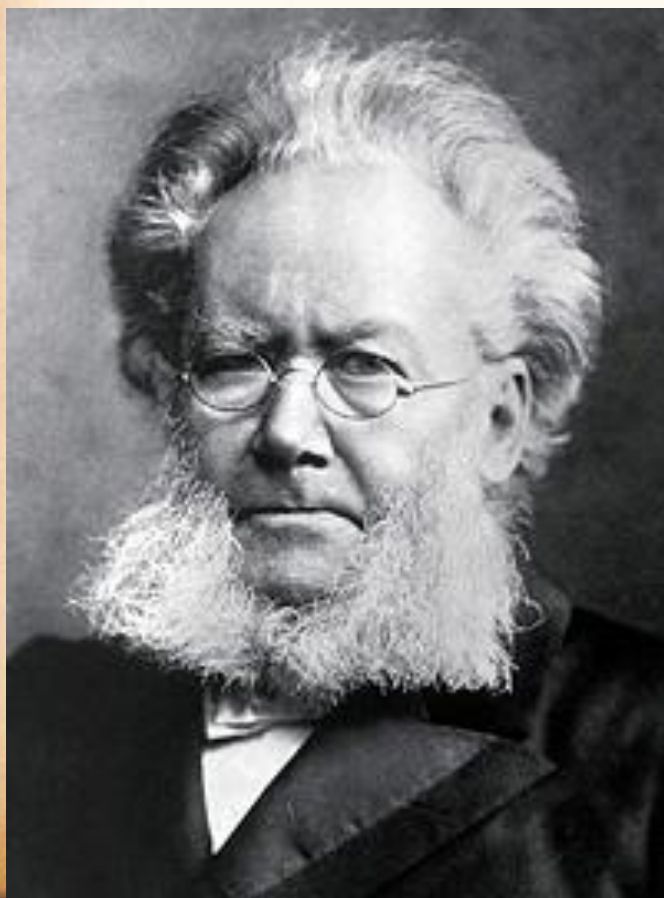
# Норвегия





# Генрик Иоган Ибсен

- Поэт, драматург. (1828- 1906)





**«Я почерпнул богатые сокровища народных напевов  
моей родины, и из этого клада я пытался создать  
норвежское искусство»**



**Эдвард Григ  
(1843-1907)  
Норвежский  
композитор, пианист  
и дирижер**



**ЗАПИШИТЕ В ТЕТРАДЬ**



# Родители Эдварда Грига

- Отец  
Александр Григ  
британский консул



- Мать  
Гесина Хагеруп –  
пианистка





- **Впервые будущий композитор сел за пианино в четыре года.**



В возрасте 10 лет был отправлен в общеобразовательную школу.



Маленький Григ часто придумывал истории, чтобы его отпустили из школы домой, заниматься любимым делом –

**МУЗЫКОЙ**





- Сегодня Эдвард торопится в школу. В его ранце лежит нотная тетрадь, на обложке которой он аккуратно вывел крупными буквами:

**«Вариация на немецкую тему для фортепиано Эдварда Грига. Сочинение № 1»**



# ... Сочинение номер один



– В другой раз  
приноси с собой в  
школу, как  
полагается,  
словарь, а эту  
ерунду оставляй  
дома!

**Больше Эдвард  
никогда не  
приносил в школу  
свои сочинения.**





Оле Булл - знаменитый скрипач,  
определивший судьбу Э.Грига

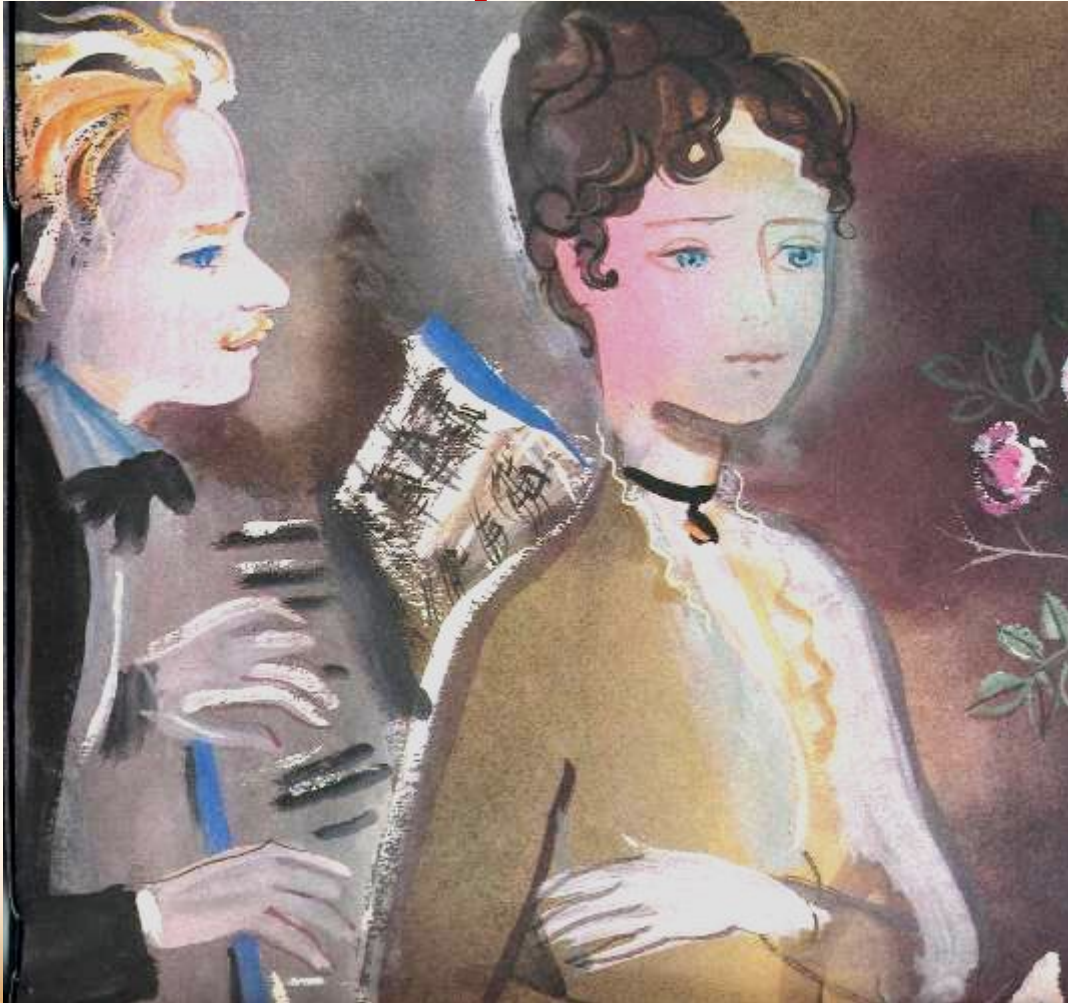


- 1862 году - окончил консерваторию с отличными оценками.
- 1863 году – уезжает из родного города Беренга в центр музыкальной жизни в **Копенгаген**





**Нина Хагеруп  
двоюродная сестра и жена Эдварда  
Грига**



- **1872 год - «Сигурда Крестоносца» первая великая пьеса.**
- **Шведская академия признала его заслуги.**
- **Норвежские власти назначили пожизненную стипендию.**
- **Но мировая слава утомляла композитора, усталый уехал подальше от столичного гомона.**





# Музыка к драме Г. Ибсена Пер Гюнт





Музыка сыграла огромную роль и в пьесе норвежского драматурга Г. Ибсена «Пер Гюнт»





Эта поэма о жизни и приключениях парня из норвежской деревни стала интересной и значительной с бессмертной музыкой Эдварда Грига



# Эдвард Григ. «Пер Гюнт»

**Пьеса рассказывает поучительную историю о юноше, который покинул родной дом в надежде разбогатеть и найти свое счастье.**

Музыка Грига так понравилась публике, что впоследствии, для того чтобы она могла звучать не только в драматическом театре, но и в концертном исполнении, композитор составил две сюиты для оркестра.





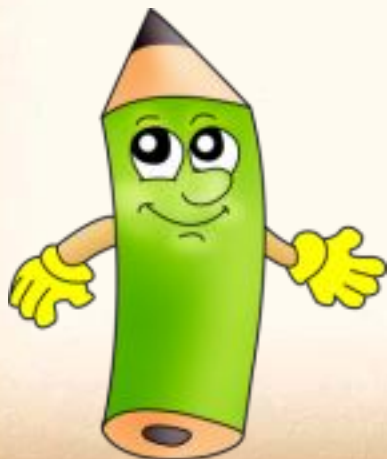
**Всего к спектаклю было написано 23  
музыкальных номера**

**Но наибольшую популярность получили 8  
номеров, которые Григ оформил в две  
оркестровые сюиты.**

**СЮИТА - с фр. *suite* — «ряд»,  
«последовательность», «чередование»**



• Сюита — одна из основных разновидностей циклической формы в инструментальной музыке; состоит из нескольких частей, относящихся к жанру танца.





# ***ПЕРВАЯ СЮИТА:***

**«УТРО»**

**«СМЕРТЬ ОЗЕ»**

**«ТАНЕЦ АНИТРЫ»**

**«В ПЕЩЕРЕ ГОРНОГО КОРОЛЯ»**



**ВТОРАЯ СЮИТА:**

**«ЖАЛОБА ИНГРИД»**

**«АРАБСКИЙ ТАНЕЦ»**

**«ВОЗВРАЩЕНИЕ ПЕРА ГЮНТА»**

**«ПЕСНЯ СОЛЬВЕЙГ»**





# «Утро» 📢



# «Утро»

Этой пьесой-пейзажем начинается первая сюита. В спектакле она звучала как **воспоминание Пера о родине.**

Мелодия, напоминающая незатейливый **пастуший наигрыш**, спокойна и светла.

Музыка рисует картину постепенного пробуждения природы – солнце, прорывающееся сквозь облака, нежное щебетание птиц, шелест ветра в листве, журчание прозрачного родника.

К указанию темпа автор добавил слово **«pastorale»**, что значит «пасторальный», то есть **«пастушеский»**.

«Пасторальными» называются произведения, изображающие картины природы, сцены сельской жизни. Тембры духовых инструментов - **флейт и гобоев**, солирующих в пьесе, - напоминают звучание пастушьей свирели, а **валторна** звучит как охотничий рог.





# 1 Часть

**Задание: «Утро»**  
определить кульминацию и  
обозначить линию динамических оттенков.  
Определить солирующие инструменты.



**ВАЖНО ПОМНИТЬ**  
КУЛЬМИНАЦИЯ - МОМЕНТ НАИВЫСШЕГО НАПРЯЖЕНИЯ  
В МУЗЫКАЛЬНОМ ПРОИЗВЕДЕНИИ



# «Смерть Озе»

*«Смерть Озе» - «это маленький симфонический шедевр. Музыка потрясает слушателя силой скорби и боли, выраженных с поразительной простотой и искренностью».*, - писали норвежские газеты.

...Пер сидит у постели умирающей матери и рассказывает одну из самых своих красивых сказок: они оба приглашены в волшебный замок. Вороной уже запряжён, они едут по снежному полю, по лесу. Их встречает сам святой Пётр. Пусть же хозяин волшебного замка воздаст Озе за доброту и заботу, которые раньше не ценил Пер! ...Но тут сын замечает, что мать умирает. Увлекаемая в волшебный сказочный мир, Озе, умиротворённая, засыпает...





## 2 часть «Смерть Озе»

**Задание:** какая  
группа  
инструментов  
преобладает;  
темп, лад и  
фактура  
произведения.



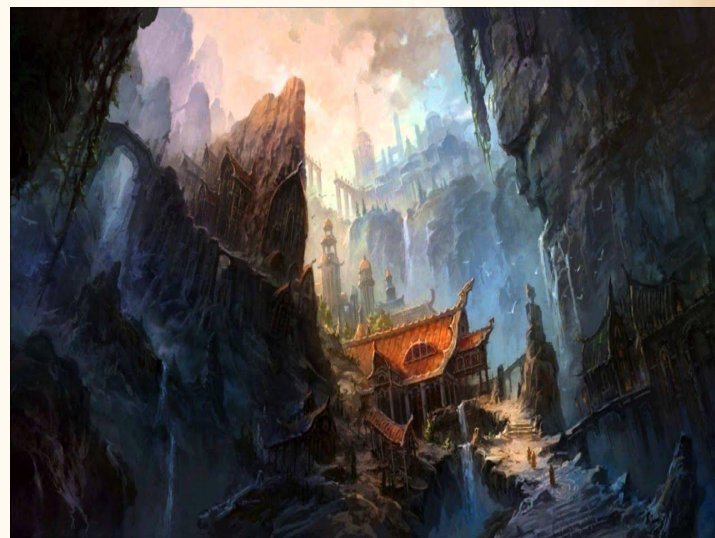


Э.Григ «В пещере



# «В пещере горного короля»

Это музыкальная иллюстрация к одному из эпизодов пьесы Ибсена. Странствуя, Пер Гюнт попадает в царство троллей - фантастических злых существ. В тронном зале собираются придворные горного короля – тролли, кобольды, гномы, чтобы праздновать свадьбу своей принцессы с Пером. Пер не подозревает об опасности и чуть не погибает в мрачной пещере, окружённый «духами тьмы».



В основе пьесы – всего одна тема - **тема троллей**. Она звучит **pianissimo**, настороженно и невесомо. Легкие штрихи **pizzicato струнных**, перенесённых в низкий регистр, изображают крадущиеся шаги троллей.

Григ выстраивает пьесу как ряд оркестровых **вариаций**, в которых постепенно **нарастают темп, динамика, диссонантность**.  
Марш-шествие превращается в дикую пляску.

114 Alla marcia e molto marcato

pp  
*sempre staccato e pp*



**Задание:** форма произведения;  
как изменяется музыка во время звучания  
(что происходит с темпом, динамикой, регистром и т.

д.)  
**«В пещере горного  
короля»**





«В пещере горного короля»

# Побег из пещеры...



Верил я, сходя впервые  
В недра мрачные земные:  
Духи тьмы там, в глубине,  
Тайну тайн откроют мне.

Г. Ибсен



(Left to right) lobloid skirmisher, lobloid dragonskald, and lobloid wyrmgrist



# 3 часть «Танец Анитры»

**Задание:** определить характер данного произведения







## «Танец Анитры»

Разбогатевший Пер мечтает о власти и славе. Путешествуя по жаркой Аравийской пустыне, Пер Гюнт попадает к вождю племени бедуинов. Дочь вождя Анитра - пытается очаровать Пера своей красотой.

Выпросив у Пера деньги и драгоценности, Анитра внезапно бьёт его хлыстом по рукам и скачет галопом обратно в пустыню, оставив Пера одного.





Он даже не замечает, как она обирает  
его до нитки и уезжает на его же

## Танец Анитры

В темпе мазурки



ГРАЦИОЗНОСТЬ

КОКЕТЛИВОСТЬ

ИЗЯЩЕСТВО



Изящество этой оркестровой пьесы определяется

**танцевальностью,**

**разнообразием штрихов струнной группы оркестра.**

Мелодия исполняется **скрипками приёмом arco, то есть смычком,** а аккомпанемент - **виолончелями и контрабасами приёмом pizzicato,** то есть щипком.

При этом оба приёма игры сочетаются с «игривым» штрихом **staccato.**

Тончайшее звучание струнных украшено тембром **треугольника.**

Мелодический рисунок изобилует **скачками,** кокетливыми **синкопами;** изящными **форшлагами и трелями.**

112 Tempo di mazurka

The image shows a musical score for a piece titled "112 Tempo di mazurka". It consists of two systems of music, each with a treble and bass staff. The first system starts with a piano (p) dynamic marking. The melody in the treble staff features several trills (tr) and slurs. The bass staff provides a rhythmic accompaniment with chords and single notes. The second system continues the melody and accompaniment, also featuring trills and slurs.





# Струнные смычковые инструменты:

Скрипка

Альт

Виолончель

Контрабас.

**Легато** – плавное, связное  
исполнение звуков.

**Пиццикато** – прием игры на  
струнных смычковых инструментах,  
когда звук извлекается

# Песня Сольвейг

Из второй сюиты, включающей пять пьес

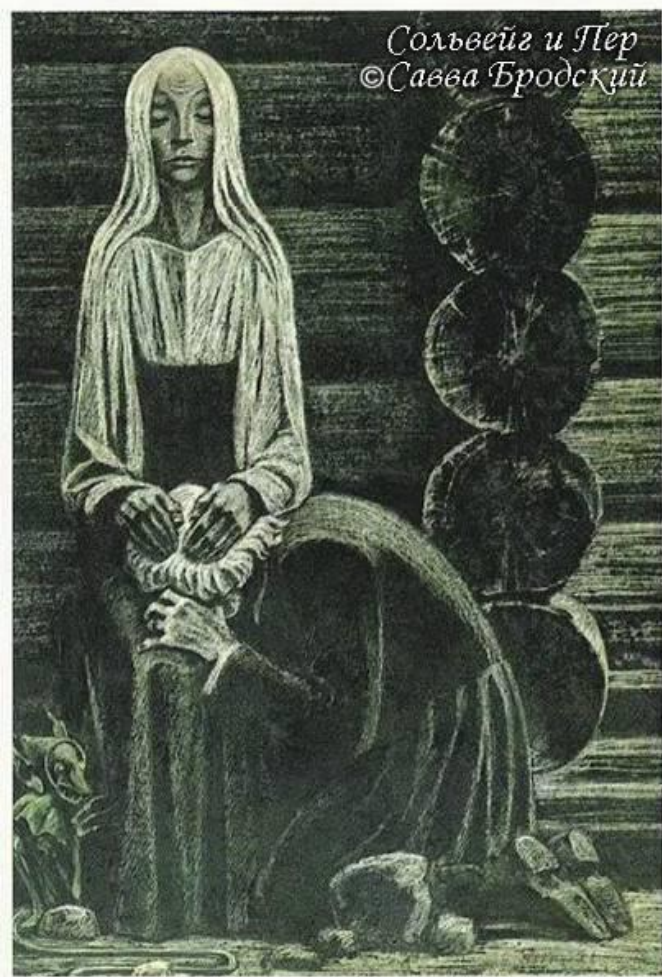
...Сольвейг ждала Пера долгих сорок лет!  
И он вернулся к ней...

Песня Сольвейг стала символом любви и верности.  
Григ писал: *«Пожалуй, это, наверное, единственная из моих песен, где можно обнаружить прямое подражание народной мелодии».*

Печальная и нежная мелодия песни –  
одно из самых вдохновенных творений  
Грига.







- **Зима пройдёт и весна  
промелькнёт,  
И весна промелькнёт;  
Увянут все цветы, снегом их  
занесёт, снегом их занесёт...  
И ты ко мне вернёшься - мне  
сердце говорит, мне сердце  
говорит,  
Тебе верна останусь, тобой  
лишь буду жить, тобой лишь  
буду жить...  
Ко мне ты вернёшься,  
полюбишь ты меня, полюбишь  
ты меня;  
От бед и от несчастий тебя  
укрою я, тебя укрою я.  
И если никогда мы не  
встретимся с тобой, не  
встретимся с тобой;**



## Песня Сольвейг

Не спеша



Зи-мапрой - дёт, и вес - на про-мель-кнёт, и вес-на про-мель-кнёт.

ПЕЧАЛЬ



НЕЖНОСТЬ

Подвижно



**Немало  
прекрасных  
я песен слышал,  
По странам  
далёким блуждая,  
Но в сердце один  
лишь напев я  
храню,-  
То Севера песня  
родная.**





# Проверим свои знания?

- В содружестве с кем композитор создаёт музыку к пьесе в драматическом театре?
- Для чего нужна музыка в спектакле?
- Сколько сюит входит в произведение?
- Что такое сюита?
- Имена главных героев сюиты?
- Какие музыкальные номера вам больше всего запомнились?





Скончался Эдвард Григ в  
родном городе 4 сентября 1907 г.



Дом-музей Э. Грига  
Могила Эдварда Грига и Нины Хагеруп





**Спасибо  
за внимательное  
слушание.**

**До новых  
музыкальных встреч!**

