



Қазақстан Республикасының Білім және
Ғылым Министрлігі
М.Х.Дулати атындағы Тараз Мемлекеттік
Университеті



ЛЕКЦИЯ №4

**Тақырыбы: ТЖ КЕЗІНДЕ ХАЛЫҚТЫ ҚОРҒАУ.
НЕГІЗГІ ПРИНЦИПТЕРІ МЕН ТӘСІЛДЕРІ**

Кафедра: Өмір тіршілік қауіпсіздігі



Сабақ жоспары:

- 1. Халықты қорғаудың негізгі принциптері мен жолдары**
- 2. Халықты қорғаныс құрылыстарына паналату**
- 3. Жұмысшыларды таратып орналастыру және эвакуациялау**
- 4. Жеке қорғаныс құралдары**
 - 4.1. Газқағарлар**
 - 4.2. Респираторлар**
 - 4.3. Арнайы киімдер**



1. Халықты қорғаудың негізгі принциптері мен жолдары

Бейбіт өмірде және соғыс жағдайында болатын төтенше жағдайлар кезінде елді мекендерде, яғни қалаларда, ірі өндірістерде, кәсіпорындарда халықты қорғап, аман сақтап қалу, немесе адам шығынын барынша азайту төтенше жағдай комиссияларының, басқармаларының және азаматтық қорғаныс жүйелерінің негізгі міндеті. Ол үшін бейбіт өмір кезінде қала халықтары, ірі өндіріс, кәсіпорын жұмысшылары арасында жүйелі жоспарланған арнайы шаралар жүргізілуі тиіс.

Бұл шаралар - халықтар, жұмысшылар, студенттер, оқушылар арасында, жүргізілуі ықтимал, төтенше жағдайлар туралы арнайы сабақтар, әңгімелер өткізіліп, кинолар көрсетілуі тиіс. Мұнда төтенше жағдай түрлері, олардың адамдарға әсері жараланған адамдарға жедел көмек көрсету тәсілдері, құтқару, қираған кәсіпорындардың ішінен халыққа тамақ өндіретін, күнделікті керек жарақ заттармен қамтамасыз ететін кәсіпорындарды қалпына келтіру сөз болуы тиіс.

Осы жүргізілген шаралар нәтижесін беру үшін, халықты алдын ала ескерту, дабыл беру жүйесі сақадай сай, дайын болуы керек. Халық неғұрлым ертерек ескертілсе сол құрылым халық арасында шығын аз болтатындығы сөзсіз. Бұған қоса халық дабылдың түрлерін, қандай құралдардың көмегімен дабыл беретіндігін және дабыл беру тәсілдерін білуі тиіс.



Төтенше жағдай туралы дабылды көрінген адам бере алмайды. Дабыл жоғарыдан келген хабарға сүйеніп, немесе өздерінің анықтауларына сүйеніп, облыс орталығында әкімшілікпен келісіліп төтенше жағдай басқармасының төрағасының келісімімен азаматтық қорғаныс штабы ғана бере алады. Дабылды берудің әртүрлі тәсілі бар. Оларды теледидар, радиолардың көмегімен беру, электр дыбыс беру құралдарымен (сирена), ірі кәсіпорындардың дыбыс беру жүйесінің (гудок) көмегімен беру, ракетницалардың, дыбыс шығаратын заттарды соғу арқылы беруге болады. Теледидар, радио жүйесінен дабыл берілгенде, дабыл мына ескертулерді үш рет қайталаудан басталады, яғни «Тыңдаңыздар барлығыңызға» -деп одан кейін төтенше жағдай түрі және болуы ықтимал жағдайлар туралы айтылып халық ескертіледі.

Әрі қарай халық не істеуі керектігі, өздерін қалай ұстаулары т.б. айтылады. Бұл дабыл бейбіт өмір кезінде беріледі. «Төтенше жағдай» кезінде берілетін бірден-бір дабыл болып есептеледі.

Негізінен халықтарды, кәсіпорын жұмысшыларын «төтенше жағдай» әсерлерінен қорғау, тұратын орындары мен жұмыс істейтін кәсіпорындар орналасқан жерлерде қорғау принципінде жүргізілуі тиіс. Бейбіт өмір кезінде халықтарды, кәсіпорын жұмысшаларын «Төтенше жағдай» (ТЖ) әсерлерінен қорғау негізінен төменде көрсетілген тәсілдермен жүргізіледі:



Оларға:

-халықтарды, кәсіпорындар жұмысшыларын қауіпті жерлерден дереу қауіпсіз алаңдарға, жерлерге, аймақтарға көшіру;

-халықтарды, кәсіпорындар жұмысшыларын жеке адамдар қорғанатын құралдармен, киімдермен қамтамасыз ету.

-ТЖ жағдайларда кәсіпорын жұмысшылары, елдімекендер халқы жұмыс істейтін, тұратын жерлерінде арнайы жер астындағы адамдарды қорғауға арналған жайларда қорғалады. Қазіргі жағдайда әскери соғыс қаупі болмағанмен, халыққа қауіп төнген жағдайда қандай іс әрекет жүргізуі керектігін, ол үшін бейбіт өмір кезінде хабардар болулары әскерлері ракеталармен, ядролық, химиялық, бактериологиялық қарулармен қаруланғандығы олардың әскери жағдайда қолданылатындығы баса ескерілуі керек. Халықтарды жоғарыда аталған жаппай қыруға арналған қарулардан қорғау мақсатында жүргізілетін шаралардың көлемі мемлекетіміздің экономикасын, қорғауға тиісті және географиялық аймақтардың маңыздылығы, қаруларды қолдану қаупі барлығы, немесе жоқтығы ескеріліп жүргізілуі тиіс.

1. Жер сілкінісі. Жер сілкінісі кезінде адамдардың топырақ қабатындағы қозғылыстан өлім-жітімге ұшырауы өте сирек кездеседі.

Олардың мұндай жағдайдағы өлім-жітімге көбіне күшті сілкіністер кезінде шайқатылған немесе қираған үйлердің құлап түсетін тастары, шыны сынықтары, қабырғалық материалдары себеп болады.



Жер сілкінісі кезінде бақытсыздыққа душар ететін басты-басты себептері мыналар болып табылады:

- үйлердің жеке бөлектерінің қирауы, кірпіштердің, мұржалардың, карниздердің, жапсырылған өсімдік заттардың, қабырғаларды қаптаған тас тақталардың, балкондардың, есік- терезе жақтауларының шамдалдардың, статуялардың, сәндік әшекейлердің құлап түсуі;

- қираған шынылардың жан-жаққа ұшуы, әсіресе, үйдің жоғарғы қабаттарынан түсетіндері ерекше қауіпті;

- үзілген электр желілерінің көшедегі адамдар көп жүретін жерінде жатауы;

- бүлінген газ құбырларымен тұйықталған электр желілерінен пайда болатын өрттің шығуы: су құбырларының бүлінуі салдарынан су келмей қалуы мүкін жағдайларда мұндай өрттің қатері күшейе түседі;

- шектен тыс дүрлігіп, асып -сасқан адамдардың орынсыз әрекеттері.

2. Су тасқыны кезінде. Адамдары, малдарды, жеке мүліктерді және материалдық бағалы заттарды құтқарып қалу үшін қоғамдық меншіктегі, сондай-ақ , жеке адамдардың да меншігіндегі суда жүзу құралдары -теплоходтар, баржалар (сүйретпе қайықтар), катерлер, баркастар (көп ескекті қайықтар), паромдар, моторлы қайықтар мен желқайықтар т.б. да құралдар түгелдей пайдаланылуы тиіс. Егер ондай жүзу құралдары дер кезінде табыла қоймаған немесе жеткіліксіз болған жағдайда қарапайым жүзу құралдарын, әртүрлі салдар жасау керек. Сал жасау үшін, тақтайларды, бөренелерді, автомобиль камераларын, бос бөшкелерді, бидондарды, местерді, қамыс пен құрғақ бұталардың буындыларын пайдалануға болады.



3. Дауыл соққанда. Дауылдың таянып келе жатқаны туралы хабар ала салысымен-ақ бой тасалайтын қолда бар баспаналарды, еден астындағы қуыстарды, погребтерді әзірлей бастаңыз. Үйде болған жағдайда газдың, электр энергиясың келуін тоқтатыңыз, су келетін кранды да бекітіңіз, пештегі отты өшіріп, бой тасалайтын баспанаға тығылыңыз. Өндіріс орнында болсаңыз, сыртта атқарылатын жұмыс атаулыны түгелдей тоқтатыңыз, тасып әкетуге болатын жабдықтарды мықтап тұрып бекітіңіз, электр қуаты берілетін каналдарды, өрттің шығуына, жарылыстың болуына әсері тиетін агрегаттар мен механизмдердің электр желісімен байланысын үзіп тастаңыз. Содан кейін ғана бой тасалайтын баспанаға барып жайғасыңыз.

4. Өрт шыққан кезде. Ормандағы өртті өшіру кезінде лаулаған жалынды жас жапырақты бұтақтармен, ылғал кенептермен басқа да лайықты құралдамен өшіруге тырысыңыз-жанып жатқан отқа топырақ тастаңыз. Жана бастаған ағаштарды өрттің келе жатқан жағына қарай аралап немесе балталап шауып құлата беріңіз. Ормандағы өрт аймағынан жел соғып тұрған жаққа қарай шығуға тырысыңыз. Сондай -ақ, қылқан жапырақты ағашы мол учаскелер жағына шығуға тырысыңыз.

Өртті өшіру кезінде ең алдымен сумандаған жалынның өріс алуына жол бермей, қалай да тоқтату керек, содан кейін оттың неғұрлым күшті жанып жатқан учаскелерін өшіруге кірісу қажет. Мұндай кезде шапшыған су ағыны лаулаған жалынға емес, лапылдап жанып жатқан заттың өзіне қарай бағытталуы тиіс. Егер тікесінен тік тұрған нәрсе жанып жатса, онда шапшыған су ағыны әлгі заттың жоғарғы жағынан төменгі жағына қарай бағытталуы керек.



5.Химиялық улы заттармен залалданған жерлерде жасайтын әрекеттеріңіз. Өндірісте қолданылатын мейілінше көп таралған өте-мөте күшті улы заттар хлор мен аммиак болып табылады.

Хлормен, аммиакпен немесе басқа да күшті әсер ететін улы заттармен зақымданған кезде химиялық зақымданған ошақтардың пайда болғаны жөніндегі хабарды ести салысымен өзіңіз тұратын аудандағы немесе жұмыс орнындағы үйдің есік-терезелерін неғұрлым тығыздап жабыңыз, газ құбарларын және электрмен жылытатын құралдарды тез өшіріңіз. Егер уақыт мұрша беретін болса, есіктердің, терезелердің қуыс-қуысының бәрін де ескі -құсқы қалдық заттарды суға малып алып, мұқият бітеп тастаңыз. Егер қажет болса, әлбетте улы заттың буын байқасыңыз немесе иісін сезсеңіз, өндіріс орнында "В" маркалы Сары түсті қорапқа салынған (хлорға қарсы) немесе "КД" маркалы сұрғылт түсті қорапқа салынған (аммиакқа қарсы) өнеркәсіптік противогазды киіңіз.

Зақымданған аймақтан шыққан бойда жақындарыңызға, балаларға, қарттаға, әсіресе уланып қалған адамдарға көмек көрсетуге тырысыңыз.

Егер сіз қауіпті химиялық кәсіпорындарда жұмыс істейтін болсаңыз, апат бола қалған жағдайда техника қауіпсіздігін сақтау жөніндегі нұсқауда көрсетілген шараларды орындауға тырысыңыз.

Хлордың буымен уланған адамды зақымданған аймақтан тезірек алып шығу керек, сөйтіп, мүсәтір спиртін иіскету қажет. Ас содасының ерітіндісімен оның көзін, мұрнын, аузын және тамағын жуып-шаю керек. Ыстық сүт немесе шай ішкізіп, жылы орынға жайлы жатқызуға тырысу керек.



Аммиактің буымен уланған адамды зақымданған аймақтан тез алып шығып, оған сірке қышқылының еретіндісін немесе судың жылы буын иіскету керек. Қажет болған жағдайда жасанды түрде тыныс алуына жәрдемдесу қажет.

Ауылшаруашылық малдары уланып қалатындай қауіп төнген кезде оларды мал қораларына қамап, оның есік - терезелерін, қуыс -қуыстарын мықтап бекіту керек.. Сондай -ақ, қауіпсіз аймаққа, жел жақсы соғатын орынға айдап шығу қажет.

6.Бактериологиялық тәсілмен уланған жерлерде жасайтын әрекеттеріңіз. Бактериологиялық тәсілмен уланған жерге тап болған кезіңізде медицина қызметкерлері мен әкімшіліктің барлық нұсқауларын орындауға тырысыңыз. Егер қажет болса, пәтерді дезинфекциялаңыз, жұрт ортақ пайдаланатын орындарды, мебельдерді, ыдыс -аяқтарды, киім -кешектерді, төсек - орандарды, және басқа заттарды хлорлы, әкті, фенолды, лизолды қолдана отырып, дезинфекциядан өткізіңіз. Ал, өзіңізге өзіңіз санитарлық сақтық шараларын қолданыңыз (бүкіл денеңізді жылы сумен сабындап жуыңыз).

7. Радиациялық қауіпті объектідегі апаттар кезінде және радиоактивті заттармен уланған жерлерде жасайтын әрекеттеріңіз. Сіздің мұндай кездегі жасайтын әрекеттеріңіз ең алдымен өзіңізге берілген барлық тапсырмаларды мейлінше тез тиянақты және мұқият орындауға саятын болуы тиіс. Соның өзінде де екі түрлі әрекет ету мүмкіндігін есте ұстауға тиістісіз. Алғашқы жағдайда көрсетілген мерзім ішінде шектеу шараларын жүзеге асыруға тиістісіз: ашық жатқан су көздерін пайдалануға болмайды, азық-түлік заттарын мұқият жуып-тазарту керек, үй ішінің есік-терезелерін жабық ұстау қажет, ары-бері жүрісті азайту керек.



Мұндай шектеу шараларының бәрі де сізге хабарланады және түсіндіріледі. Соның өзінде сіз жеке өзіңіздің және коллективтік қорғаныс құралдарын қолдану және радиациядан сақтау ережелерін бұлжытпай орындау, йодты профилактика жасау, тұрғын үйлер мен өндірістік үйлерді, сондай -ақ су көздерін зақымданудан сақтайтын бекіту шараларын іске асыру жөніндегі нұсқауларды неғұрлым тез және толық орындауға тиістісіз.

Қазіргі жайдайда халықтарды жаппай қыруға арналған қарулардан қорғау төмендегідей 3 түрлі тәсілмен жүргізіледі:

1. Қалалық жерлерде, елді мекендерде, кәсіпорындарда халықтарды, жұмысшыларды арнайы жер асты жайларында қорғау. (убежище, ПРК, укрытие). Ол жайларға: арнайы жер асты жайлары; радиоактивті сәулелерден қорғайтын жайлар, қарапайым жайлар жатады.

2. Халықтарды қауіпті аймақтардан (ірі қалалар) кәсіпорындардан қауіпсіз қала сыртындағы ауылдарға көшіру.

3. Халықтарды, жұмысшыларды жеке адамдар қорғанатын құралдармен, киімдермен қамтамасыз ету тәсілмен. Әскери жағдайда халықтарды, жұмысшыларды жаппай қыруға арналған қарулардың әсірінен қорғау, оларды тұратын, жұмыс істейтін жерлерінде арнайы жер асты жайларында қорғау принципінде жүргізіледі.



Азаматтық қорғаныс жүйесінде тіркелген мұндай жайлар:

1. атқаратын қызметіне қарай:

- адамдарды қорғауға арналған;
- басқару органдарын орналастыруға арналған болып бөлінеді;
Орналасуына қарай: көп қабатты үйлердің астына;
- өз алдына бөлек салынған жайлар болып бөленеді;
Салынатын уақыттарына қарай:
- асықпай бейбіт өмір кезінде;
- қауіп төнген кезде жылдам салынатын жайлар болып бөлінеді.

Қорғау қасиеттеріне қарай:

- арнайы жер асты қорғану жайлары;
- радиоактивті сәулелерден қорғайтын;
- қарапайым жайлар болып бөлінеді.

Қорғануға арналған арнайы жер асты жайы деп (убежище) жер астында өте мықты құрылыс материалдары темір бетоннан салынған, сырттан ауа кіргізбейтін, қорғанған адамдарды жаппай қыруға арналған қарулардың барлық әсерлерінен қорғайтын жайларды айтады.



Ядролық жарылыс кезіндегі ауа қысымынан қорғау дәрежесіне қарай бұл жай (убежище) 5 түрге бөлінеді:

I - 5кг/см^2 одан жоғары

II- 3кг/см^2

III- 2кг/см^2

IV - 1кг/см^2

V- $0,5\text{кг/см}^2$

Сыйымдылығына қарай кіші, орташа үлкен жайлар болып бөлінеді:

Кіші жайлар - 1 50 адамға дейін;

Орташа жайлар - 1 50 ден 450 адамға дейін;

Үлкен жайлар - 450 одан да жоғары адамға есептелген.

Ауаны тазалау құралдарымен қамтамасыз етілгеніне қарай:

-өндірісте дайындалған ауа тазалағыш орнатылған;

-қарапайым ауа тазалағыш орнатылған;

-ауа тазалағышсыз жайлар болып беленеді.

Радиоактивті сәулерден қорғайтын жайлар (ПРУ).

Мұндай жайлар адамдарды радиоактивті сәулелерден және жеңіл қирау аймағында қираған жайлардың бөлшектерінен сақтап қорғайды. Гамма сәулелерінен адамдарды қорғау мүмкіндіктеріне қарай 3 топқа бөлінеді:

I - топқа 200 еседен жоғары;

II- 50 ден 200 ге дейін;

III- 20 еседен 50 ге дейін



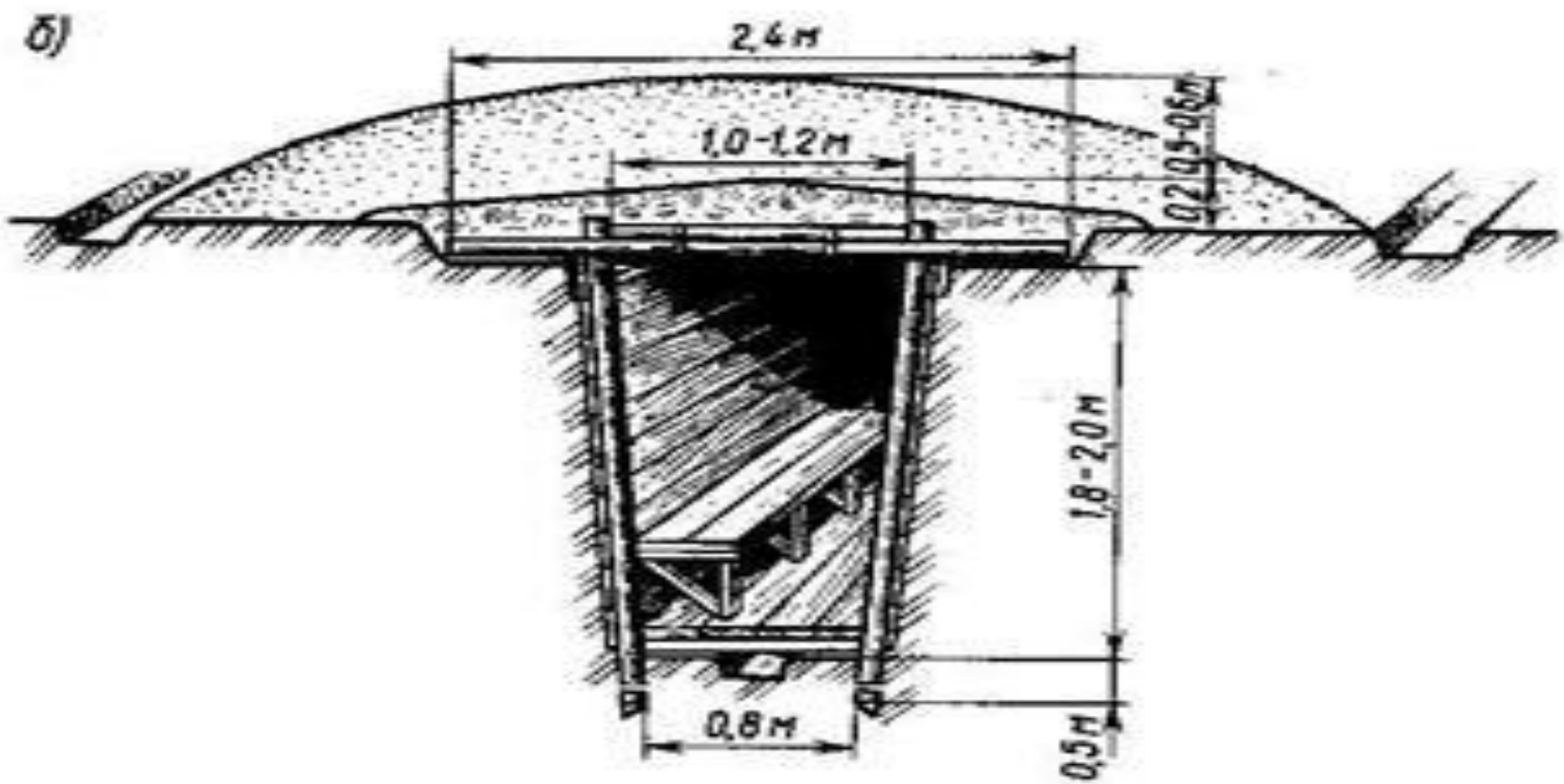
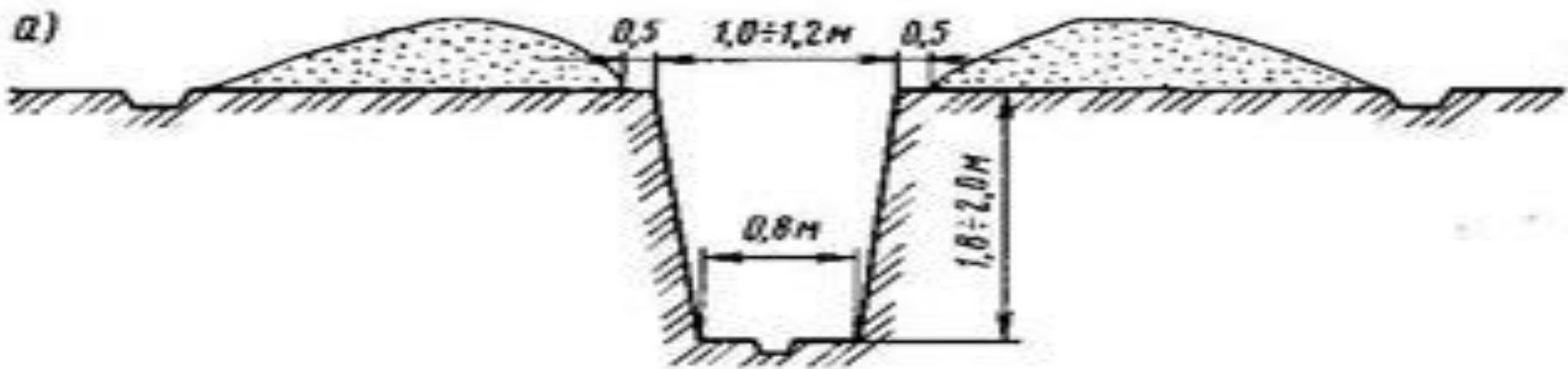
Қарапайым жайлар

Мұндай жайлар деп ашық немесе жабылған ұзынша орларды айтады. Бұлар негізінен ядролық жарылыс кезіндегі жарық сәулелерінен ауа қысымынан, аздап радиоактивті сәулелерден, қорғайды. Ауылдық елді мекендерде салынады.

Радиоактивті сәулелерден қорғайтын жайлардың сиымдылығы 10-12 адамға, кей жағайларда 100-150 адамға арналып салынады. Қандай жағдайларда адамдарды қорғау үшін пайдалануға болатындығын плакаттар бойынша түсіндірген тиімді.

Азаматтық қорғаныс жүйесіндегі мамандардың ойынша адамдарды қорғау жайларымен қатар жеке адамдар қорғанатын құралдармен қамтамасыз ету арқылы, адамдарды қарулар әсерінен қорғау адам шығынын болдырмауға болатындығын мәлімдеуде.

2Жеке адамдардың тыныс алу органын, қорғауға арналған құралдар. Мүмкіндігінше халық, жұмысшылар арнайы өндірістерде дайындалып шығарылатын тыныс алу органдарын қорғайтын құрылдарымен қамтамасыз етулері тиіс, ондай мүмкіндік болмаған жағдайда қарапайым тыныс алу органдарын қорғайтын құралдарды үй жағдайында да дайындауға болады. Тыныс алу органдарын қорғайтын құралдарға противогаздар (ГП-5, ГП-4У) үлкен адамдарға (ДП -бм, ДП-б) балаларға, жасөспірімдерге арналған құралдар және емшек жасындағы балаларға (КЗД-1) арнайы қорапша (камералар) жағады

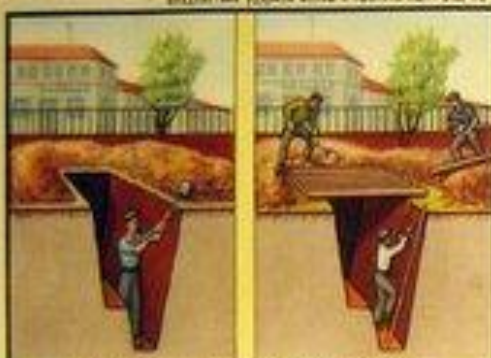




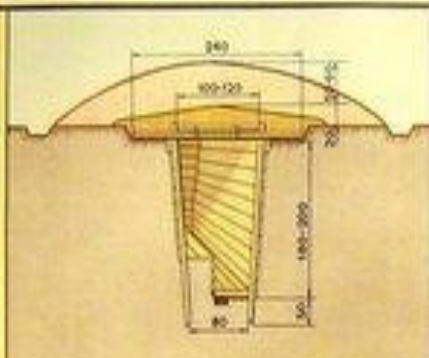
ПРОСТЕЙШИЕ УКРЫТИЯ И БЫСТРОВОЗВОДИМЫЕ УБЕЖИЩА С УПРОЩЕННЫМ ОБОРУДОВАНИЕМ

ПРОСТЕЙШИЕ УКРЫТИЯ

Простейшее укрытие защищает людей от воздушных снарядов, взрывов и осколков выстрелов, ударов камней и падающих зданий.



Строительство простейшей щели производится в такой последовательности: сначала она отбивается и оборудуется, затем покрывается.



Перекрытая щель с одеждой стен

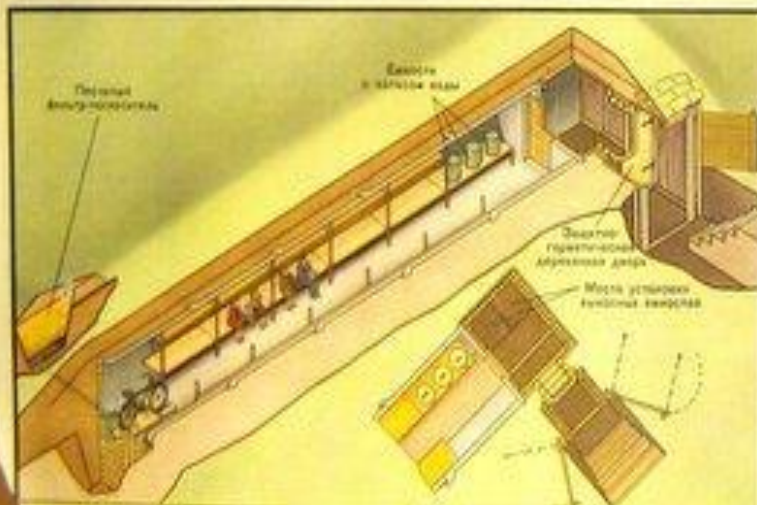
БЫСТРОВОЗВОДИМЫЕ УБЕЖИЩА С УПРОЩЕННЫМ ОБОРУДОВАНИЕМ

Быстровозводимые убежища с упрощенным оборудованием обеспечивают защиту людей от всех поражающих факторов воздушного нападения.

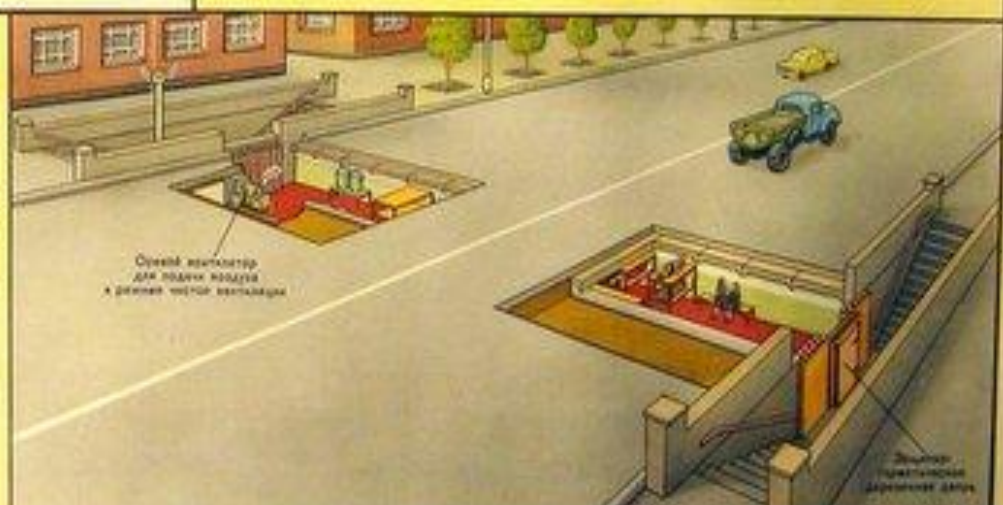


Воздушная защита для людей, находящихся в здании.

Приспособление подвала административного здания под быстровозводимое убежище



Быстровозводимое убежище из железобетонных труб большого диаметра



Приспособление подземного перехода под быстровозводимое убежище

Каждый должен уметь строить простейшие укрытия и быстровозводимые убежища.

Сүзу принципінде жұмыс істейтін противогаздарға ГП -5, ГП -4у, ДП -бм, ДП-б т.б. противогаздар жатады. Айналадағы ауаның көмегінсіз жұмыс істейтін противогаздарға ИП-40, ИП-46м, ИПСА т.б. противогаздар жатады,. Бұл құралдардың барлығы адамдардың тыныс алу органдарын радиоактивті, химиялық, бактериологиялық аэрозольдерден басқа да адам организмдеріне кері әсерін тигізетін шаң тектес заттардан қорғауға арналған. Адамдардың тыныс алу органдарын қорғайтын құралдармен қатар, адамдардың денесін улы заттардан қорғайтын киімдер қолданылады. Оларға: жеңіл қорғағыш костюм, қорғағыш комбинезон, жалпы әскери комплектер жатады. Бұл құралдардың құрамына қандай киімдер кіретінін, размерін Егоровтың, Атаманюктің «Азаматтық қорғаныс» кітабынан қараңыздар (3 және 5 бөлім). Құралдармен, киімдермен ең алдымен азаматтық қорғаныс жүйесінің «ТЖ»-да адамдарды құтқару жұмыстарын жүргізетін арнайы топ мүшелері қамтамасыз етіледі, содан кейін барып қалған халықтар, жетіспеген жағдайда халық өздеріне қарапайым құралдар мен киімдер қамтамасыз етулері тиіс.

Жоғарыда аталған екі тәсілмен қатар халықтарды, жұмысшыларды жаппай қырғыннан қорғау тәсілі болып кәсіпорындар жұмысшыларын, қала халқын сирету мақсатында қаладан қала сыртындағы қауіпсіз аймаққа, елді мекендерге ауыстыруға болатын кәсіпорындардың жұмысшыларын соғыс қимылдары басылып болғанға дейінгі уақытқа көшіру болып табылады. Бұл тәсіл, яғни халықты, жұмысшыларды қорғау шараларын жүргізу үшін 2 тәуліктен кем емес уақыт қажет екендігі ескерілуі тиіс.





2. Халықты қорғаныс құрылыстарына паналату

Ядролық қарудың ауа толқынының соққысынан, тек осы күшті есептеп салынған баспана немесе панахана (убежище) ғана сақтай алады.

Жарықтық сәулеленуден кез келген жарық өткізбейтін бөгет қорғай алады: ағаштың көлеңкесі, үйдің тасасы. Жауын, тұман, қар оның әсерін азайтады. Жаз кезінде оның әсерінен өрт болуы ықтимал.

Өткір радиация - әр түрлі нәрселерден өткенде гамма сәулелері әлсірейді, неғұрлым кедергі көп болса, соғырлым ол әлсірей береді. Мысалы, ашық траншея – 3 есе азайтады; жабық траншея – 7-10 есе азайтады; бір қабатты ағаш үй – 10-15 есе; Жер астындағы үй – 7-15 есе (земляка), арнай дайындалған жер асты үйі – 400 есе; Көп қабатты үй подвалы – 100-400 есе; арнай салынхан баспахана – 1000 есе; темір бетоннан салынған баспана, шахта, тау қуысы – түгел қорғайды еш зиянсыз.

Радиоактивті ластану – жарылыс болған жердегі топырақ, шаң жоғары көтеріліп жетмен ыққа қарай жылжи береді де, жол бойы жерге түсіп ластайды. Ол 3 зонадан тұрады:

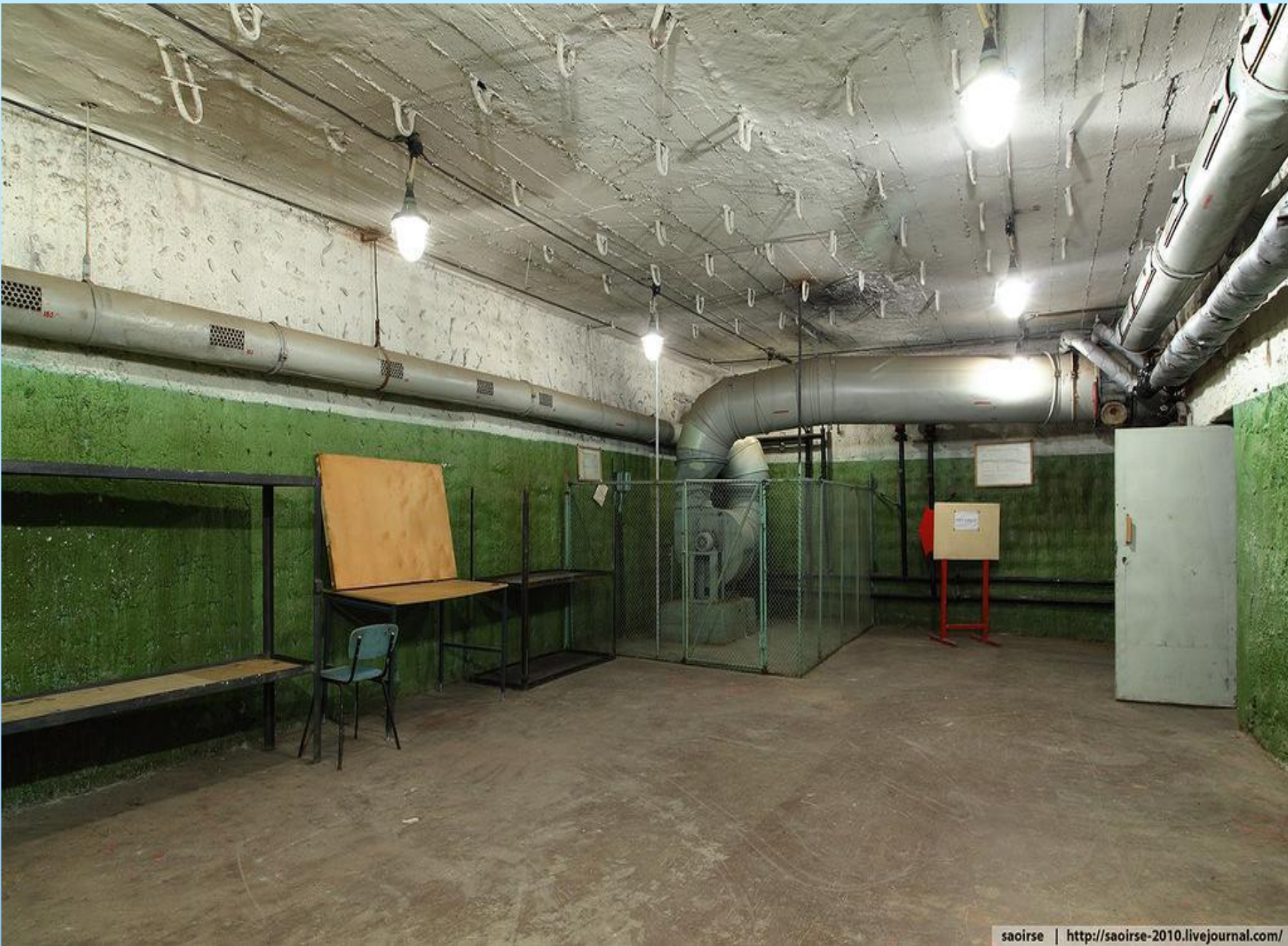
- қауіпті зона;
- күшті ластанған зонасы;
- аздау ластанған зонасы.

Ластау мөлшеріне байланысты:

- жарылыс түрінен (бомбаның);
- оның күшінен (неше мегатонна);
- жарылыс болғаннан кейінгі өткен уақыттан;
- эпицентрден қашықтығынан;
- жер бетінің рельефінен (таулы, жазық дала т.с.) убежище), радиацияға қарсы панаханалар (РҚП) және қарапайым панаханалар жатады.

Арнайы қорғану құрылымы бұл соғыс және бейбіт уақыттағы ядролық және химиялық қауіп қатерде пайдаланатын герметикалық қорғау құрылымы. Арнайы қорғану құрылымында паналайтын адамдар тері мен тыныс жолдарын қорғайтын құралдарды пайдаланбайды. Радиацияға қарсы панахана бұл адамдарды жедел сәуле мен радиоактивті заттар және биологиялық аэрозольдерден қорғайтын құрылым. Қарапайым панахана бұл жер қабатындағы саңлау, арық, траншея, арнайы қазылған үңгір (землянка). Бұларды жасауға көп уақыт кетпейді және оларда адамдар тиімді қорғана алады.





Қорғаныс құрылымдары қызметіне, орналасу уақытына, қорғану қасиетіне және сиымдылығына байланысты топталады.

Қызметіне байланысты қорғаныс құрылымы жалпы және арнайы болып бөлінеді. Жалпы қызметтегі қорғаныс құрылымы қаладағы халықты қорғау үшін, ал арнайы қызметтегі құрылымы басқару органдары қызметіндегі қызметкерлер, байланыс және хабарлау жүйелері және емдеу мекемелерінің қызметкерлерін олардың құралдарымен қоса қорғау үшін пайдаланады. Себебі бұл органдар тоқтаусыз жұмыс жасау керек.

Көпшілікті қорғау құралдарына арнайы қорғану құрылымы орналасуы бойынша қосылып салынған және жеке тұрғызылған қорғану құрылымы болып бөлінеді. Қосылып салынған құрылымға ғимараттың подвалын жатқызуға болады. Бұл қорғаныс құрылымдардың ішінде кең тарағаны. Қорғану құрылымының жеке тұрғызылған түрі ғимараттан бөлек орналасады.

Тұрғызылу уақтысы бойынша алдын ала тұрғызылған және тез арада тұрғызылған болып келеді. Алдын ала тұрғызылған қорғаныс құрылымы жанбайтын құрылыс материалдарын пайдаланып салынған салынған тұрғылықты құрылым. Ал тез арада тұрғызылатын қорғаныс құрылымы қолдағы бар материалдармен төтенше жағдай туындағанда ғана тұрғызылатын құрылым.

Қорғаныс қасиеті бойынша қорғану құрылымы (убежище) бірнеше топқа бөлінеді. Атап айтқанда қорғану мүмкіншіліктеріне, оның қабырғаларының конструкциясына және оның соққылы толқынының қысымының белгілі бір шамасына шыдамдылығына байланысты болуы.

Сиымдылығына байланысты олар кіші сиымды (600 адамға дейін), орта сиымды (600-2000 адамға дейін) және үлкен сиымды (2000 адамнан артық) болып бөлінеді.



3. Жұмысшыларды таратып орналастыру және эвакуациялау

Халықты қорғау әдістерінің ең негізгісі уақытша көшіру (эвакуация) шаралары болып табылады. Оған, адамдардың өмірін сақтау мақсатында төтенше жағдайлар аймағынан және қазіргі заманғы қырып-жою құралдары қолдануы мүмкін аудандардан халықты көшіру, соғыс уақытында қауіп төнген аймақтардағы жұмыс істеп жатқан, ұйымдардың жұмысшылары мен қызметкерлерін қауіпсіз аймаққа жайғастырып бөлу және орналастыру жатады.

Көшіру шаралары Қазақстан Республикасы төтенше жағдайлар жөніндегі орталық атқарушы органдарының және аумақтық басқару органдарының жалпы басшылығымен алдын ала жоспарланады. Бейбіт уақытта қауіпсіздік қатері мен табиғи апаттық төтенше жағдайлар болуы мүмкін аймақтар үшін көшіру шараларын жүргізу тәртібі анықталады. Сонымен қатар, соғыс уақытына шекаралас аудандар мен қауіп төнген жерлердегі халықты көшіру тәртібі белгіленді.

Уақытша көшіру шаралары:

- ұйымдардың жұмысшылары мен қызметкерлерін және олардың отбасы мүшелерін - өндірістік принцип бойынша;
- халықты көшіру – аумақтық принципі бойынша жүзеге асырылады;
- көшіруді ұйымдастыру және меншік көлік иелерінің көліктерін тарту жеке меншік пәтерлер кооперативтеріне жүктеледі.

Көшіру шараларын жүргізу үшін жергілікті атқарушы органдарында, ұйымдарда көшіру комиссиясы құрылады.













Көшіру шараларын ұйымдастыру және оны жүргізу тиісті басқару органдарының және ұйымдарының бірінші басшыларына жүктелген.

Ұйымның эвакуациясының міндеттері:

- ұйымның АҚ штабымен бірлесіп, объектінің жұмысшылары мен қызметкерлері мен олардың отбасы мүшелерін орналастыру үшін олардың тізімдерін жасайды;
- азаматтық қорғанысының басшысына эвакуациялық жинау пунктінің әкімшілік құрамы, эшолондар бастықтарын, автомобил колонналары мен жаяу саптар бастықтарын тағайындау туралы ұсыныс әзірленеді.

Таратып орналастыру және эвакуациялау халықты ТЖ-дан қорғаудың бір жолы.

Таратып орналастандыру дегеніміз- ТЖ-ның бейбіт және әскери уақытта жұмысын тоқтатпайтын объектілердің жұмыстан бос ауысым жұмысшылары мен қызметкерлерін және олардың отбасы мүшелерін қаладан немесе елді мекеннен қала сыртындағы аймаққа ұйымдасқан түрде шығару. Бұлардың қатарына қалалардың өмір тіршілігін қамтамасыз ететін объектілердің адамдары да жатады.

Эвакуация дегеніміз - қалған халықты (тіршіліктері қала сыртындағы аймаққа ауыстырылған немесе ТЖ уақытында жұмыстары тоқтатылған объектілердің адамдары және олардың отбасы мүшелері, жұмысқа жарамсыз халық) қаладан немесе елді мекеннен қала сыртындағы қауіпсіз аймаққа ұйымдасқан түрде уақытша көшіру. Эвакуацияланған халық қала сыртындағы аймақта ерекше өкімге дейін болады.



Қала сыртындағы аймаққа қалаларда болуы мүмкін қираулар аймағынан тысқары орналасқан аумақ жатады. Таратып орналастыру және эвакуациялау жоспарланған қаладағы әрбір кәсіпорынға, мекемеге, оқу орнына қала сыртындағы аймақтан халықты орналастыру аудандары бөлініп беріледі. Ол аудан жұмысшылар, қызметкерлер және олардың отбасы мүшелерінің санына байланысты бір немесе бірнеше қатар орналасқан елді мекендерден тұруы мүмкін. Бұл шаралар қала халқын бірнеше есе азайтады, ал бұл өз кезегінде адам шығынының аз болуына ықпал етеді.

Жұмысшылар мен қызметкерлерді және олардың отбасы мүшелері тарату және эвакуация өндірістік принцип бойынша, яғни шаруашылық объектілер желісі арқылы жүргізіледі. Ал өндіріспен байланысып халықты эвакуациялау аумақтық принцип бойынша, яғни тұрғылықты жеріндегі үй басқармалары, тұрғын үй пайдалану кеңселері арқылы жүргізіледі. Балалар әдетте ата-аналарымен бірге эвакуацияланады, бірақ олар мектептер мен бала бақшалар арқылы көшірілуіде мүмкін.

Таратып орналастыру мен эвакуациялау, көбіне қауіп-қатер төнген кезеңде жүргізіледі. Оларды қаланың және қалалық ауданның АҚ басшылары, олардың АҚ-ны басқару органдары ұйымдастырады. Эвакуация шараларын ұйымдастырумен және өткізумен шаруашылық объектілерінің АҚ басшылары мен штабтары, үй басқармаларының жетекшілері, қалаларда құрылатын эвакуациялық комиссиялар тікелей айналысады.



Таратып орналастыру мен эвакуациялау оларды жариялаған соң қысқа мерзімде ұйымдастырылып өткізіледі. Бұл іс-шараларды жүзеге асыру үшін әскери және кідіртуге болмайтын өндірістік және шаруашылық тасымалдауларынан бос қоғамдық көліктердің барлық түрлері (темір жол, автокөлік, су), сондай-ақ жеке қолданудағы көлік пайдаланылады. Автокөліктер көбіне қашық емес аралықтарға жоспарланады. Халықтың бірқатар (әсіресе эвакуацияға жататын) бөлігі жаяу эвакуациялануы мүмкін. Бұл жағдайда басқа тасымалдардан бос жолдар бойымен немесе белгіленген маршруттармен жаяу колонналар ұйымдастырылады.

Халықты таратып орналастыру мен эвакуациялауды ұйымдастыруға және оларды іске асыруға байланысты барлық жұмыстар объектінің АҚ бастығының жоспарына сәйкес жүргізіледі. Объектідегі халықты таратып орналастыру мен эвакуациялауды басқару үшін объектіде эвакуациялау комиссиялары құрылады, ал ірі объектілерде - жиналу эвакуациялау пункттері (ЖЭП) құрылуы мүмкін. Объектінің АҚ бастығының бұйрығымен ЖЭП әкімшілігі құрылады. Объектінің эвакуация комиссиясының төрағасы болып объект бастығының орынбасарларының бірі тағайындалады.

Халықты таратып орналастыру мен эвакуациялау ЖЭП-тер арқылы жүргізіледі. Олар үшін мектептер, клубтар және басқада қоғамдық ғимараттар бөлінеді. ЖЭП әдетте эвакуациялау маршруттарына, темір жол стансаларына, теңіз және өзен аймақтары мен кемежайларына жақын жерлерге, адамдарды жаяу эвакуациялау маршруттарының бастапқы пункттері мен отырғызу пункттеріне жиналу мен уақытында жеткізуге жағдай жасайтын жерлерге орналасады.



ЖЭП аумағында және оған жақын маңда бір мезгілде пункттегі адамдар жасырынатындай панахана және жасырынатын орындар дайындалуы тиіс. Әрбір ЖЭП-ке рет нөмірі беріледі және оған шаруашылық жүргізу объектілері мен пәтерлерді иенушілердің кооперативтері тіркеліп жазылады.

Таратып орналастыру мен эвакуациялауды жүргізу туралы өкім алған сәттен қалалық және қалалық ауданның АҚ-ның бастықтары мен басқару органдары эвакуациялық комиссия мен АҚ қызметтерімен бірлесе отырып белгілі бір жоспарға сәйкес кәсіпорын, мекеме, оқу орнының және т.с.с. басшыларын, ал олар өз кезегінде жұмысшыларды, қызметкерлерді, олардың отбасыларын және басқада халықты жиналу-эвакуациялау пунктіне жету уақытын құлақтандыруды жүргізеді. Халықты құлақтандыру үшін әр түрлі құлақтандырғыштар, сондай-ақ, радио, теледидар, баспа және т.б. қолданылады. Бұндай хабар алған кезде, халық жедел түрде жиналыш, өзімен бірге құжаттар, ақша және аса қажетті заттарын және азық-түлік қорын алып, дәл белгіленген уақытта жиналу эвакуациялау пунктіне келуі тиіс.

ЖЭП-те жиналған халықты тізімге тіркейді, темір жол эшелонының вагондары немесе автомобиль, кеме бойынша топтайды және белгіленген уақытта көлікке отырғызу орнына жеткізеді. ШЖО өкілдері станса әкімшілігімен бірлесе отырып адамдарды вагонға, автомашинаға, кемеге отырғызады және белгіленген тәртіпті сақтайды.



Жаяу эвакуацияланатындардың колонналары, әдетте, ЖЭП маңында құрылады. Жүруді жақсы ұйымдастыру мақсатында колонналарды цехтарға және басқа өндірістік бөлімшелерге бөлу ұсынылады. Колонналар басына төжірибелі және беделді басшылар қойылады. Жаяу колонналардың бағыты ықтимал қирау аумағынан шығу мақсатымен әдетте бір тәулікте өтетін ара қашықтыққа жоспарланады.

Халықты жаяу эвакуациялау бір күнде 10-12 сағат жүруге есептеліп, алдын-ала белгіленген маршруттармен жүзеге асырылады. Жаяу колонналар құрамындағы адам саны 500-ден 1000-ға дейін жетуі мүмкін. Басқаруға қолайлы болу үшін оларды 50-100 адамнан тұратын топтарға бөлу керек. Колонналардың маршруттағы жүру жылдамдығын шамамен 4-5 км/сағ, ал колонналардың ара қашықтығы 500 метр болып жоспарланады. Тәуліктік жүру мөлшері 30-40 км. Жаяу жүрушілердің тынығуы үшін дамылдау қарастырылады: шағын үзіліс-30-45 мин, үлкем үзіліс-2-4 сағат. Шағын үзілістер қозғалыстың әрбір 2-2,5 сағатынан кейін, ал үлкен үзілістер тәуліктік жолдың екінші жартысының басына белгіленеді. Дамылдау кезінде колонна (топ) құрамы тексеріледі, дәрігерлік көмек керсетіледі, үлкен үзілісте ыстық тамақ беріледі

Марш кезінде белгіленген тәртіпті сақтау қажет. Колоннаны оның бастығының рұқсатынсыз тастауға болмайды. Көңіл күйін нашар сезінсе дәрігерге көріну керек.

Колоннаға бөгде адамдар қосылса, бұл туралы колонна бастығына хабарлау қажет.

Көлікте отырғанда белгіленген тәртіп пен ережені қатаң сақтап, АҚ мен ТЖ жөніндегі орындар өкілінің вагон, кеме немесе автомашина жетекшілерінің нұсқауын орындау керек және олардың рұқсатынсыз одан түсуге болмайды.



Таратып орналастырылатын және эвакуацияланған қала халқын қабылдау және орналастыруды, сондай-ақ оларды қажет заттармен жабдықтауды ұйымдастыру үшін қабылдау эвакуациялық комиссиясы және қабылдау эвакуациялық пункттері (ҚЭП) құрылады. Олар өз қызметтерін АҚ-ның штабтарымен және қызметтерімен бірлесіп атқарады. Жергілікті қабылдау эвакуациялық комиссиясы қалалық-аудандық эвакуация комиссиясымен байланысып, халықты қабылдау мен орналастыру мәселесін, эшалондардың, автомобиль және жаяу колонналардың қозғалыс кестесін, эшолонмен жөнелтетін халық санын, жаяу колонналардың эвакуацияның аралық пунктерінің орнын, халықты эвакуацияның аралық пунктінен пәтерге жайғасатын ауданға тасымалдайтын көліктің түрі мен санын, сондай-ақ халықты жабдықтау мен қызмет көрсету мәселелерін белгілейді.

Аудандық қабылдау эвакуация комиссиясының нұсқауы бойынша, қаладан келетін халықты қабылдау үшін, қабылдау эвакуация пункттерін ұйымдастырады. Қабылдау эвакуация пункттері станса төңірегіндегі мектептерде, бала бақшаларда, клубтарда және басқада қоғамдық ғимараттарда жарақталады. Олар келген халықты қарсы алып, елді мекендерге бөледі, алғашқы медициналық жәрдем көрсетіп, адамдарды пәтерге жайғасатын орынға жөнелтуді ұйымдастырады.



Халықты азық-түлікпен және алғашқы кезектегі қажетті нәрселермен қамтамасыз ету, жергілікті сауда және тамақтандыру қызметіне жүктеледі. Алғашқы екі тәулікте адамдар өздерімен бірге әкелген азық-түлік қорларымен тамақтануы тиіс.

Халық орналасқан жерде коммуналдық-тұрмыстық қызмет көрсету жергілікті мекемелерге жүктеледі. Олардың саны қаладан көшіріліп әкелінген сәйкес мекемелер арқылы көбейтілуі мүмкін. Сондай-ақ эвакуацияланған халықтың ішіндегі әртүрлі коммуналдық-тұрмыстық мамандарында жұмысқа тарту керек.

Жұмысшылар мен қызметшілер зақымдану ошағында құтқару және басқа да шұғыл жұмыстарды орындайтын құрамалардың қатарына тез жететіндей жағдай жасап орналастырылады.



Таратып орналастыру мен эвакуациялауды іске асыру кезіндегі тұрғындардың міндеттері.

Таратып орналастырудың және эвакуациялаудың ойдағыдай орындалуы көбіне таратып орналастырылатын және эвакуацияланатын халықтың өздеріне, осы іс-шараларды орындау кезіндегі олардың ұйымшылдығына және тәртіптілігіне байланысты.

Таратып орналастыру жөнінде хабарлар болғаннан кейін бұл іс-шараларға қатысы бар азаматтар қала сыртына көшірілу үшін дереу қамданады: қажетті заттарды, құжаттар мен ақшаларын жинайды, жеке қорғану құралдарын (міндетті түрде тыныс алу мүшелерін қорғайтын құралды) дайындайды; үйдегі терезелердің перделерін алып тастайды, жеңіл тұтанатын заттарды жинап көлеңкелі жерлерге жасырады, үйден шығар алдында электроқұралдарды және газды сөндіріп, есік пен терезелерді жабады.

Заттардан ең қажетті дегені (киім-кешек, аяқ киімдер, іш киім) алынады. Киімдер жиынтығында плащ пен спорттық киімнің болғаны жөн, аяқ киімнің резеңкеден жасалған немесе резеңкеленгені болғаны дұрыс. Киім-кешек пен аяқ киімдердің бұл түрлері радиоактивтік, химиялық және бактериологиялық қаруды қолданғанда адам терісін қорғауда басқаларынан пайдалырақ. Міндетті түрде жылы (жүннен жасалған) киім-кешек алу керек, тіпті эвакуация жазды күні болса да. Сонымен қатар өзімен бірге азық-түлік және ауыз су алу қажет. Азық-іулік 2-3 тәулікке жететіндей мөлшерде алынады; тез бұзылмайтын, оңай сақталынатын және қолдану алдында ұзақ уақыт дайындауды қажет етпейтін тамақ түрлерін алу керек. Суды флягада сақтаған дұрыс.

Заттар саны мен азық-түлік мөлшері адам өзі алып жүре алатындай болуы керек. Көлікпен эвакуациялау кезінде заттар мен азық-түлік массасы шамамен ересек адам үшін 50 кг; жаяу эвакуациялау кезінде әрбір адамның төзімділігіне қарай біршама аздау болуы керек.

Барлық заттар мен азық-түліктер рюкзактарға, қапшықтарға, сөмкелерге, чемодандарға салынып түйіншектерге түйілуі тиіс. Жаяу эвакуациялау кезінде, заттар алып жүруге қолайлы болуы үшін, рюкзактар мен қапшықтарға салынуы тиіс. Заттар мен азық-түлігі бар әрбір орынға аты-жөні, әкесінің аты, тұрақты мекен жайы мен эвакуацияланатын ақырғы орны жазылған бирка бекітіледі.

Ересектерде өзімен бірге мынадай құжат түрлері болуы тиіс: төлқұжат, әскери билет, еңбек кітапшасы немесе зейнеткер куәлігі, оқу орнын бітірген жөнінде диплом, неке куәлігі мен балалардың тууы туралы куәлігі.

Таратып орналастырылатын және эвакуацияланатын адамдар қала сыртындағы аймаққа жіберілуі тиіс, ол үшін оларға алдын ала хабарланған жиналынды эвакуациялау пунктке бекітілген уақытта жиналулары тиіс. Егер кімде кім ауырып қалса немесе жиналу эвакуациялау пунктіне қандай да бір себептермен келе алмайтын болса, туған туысқандары немесе көршілері арқылы нысанның АҚ бастығын ескертуі тиіс, АҚ бастығы ол адамды отырғызу стансасына жеткізу үшін барлық шараларды қолданады. Медициналық мекемелерде емделіп жатқан сырқат адамдар осы мекемемен бірге эвакуацияланады; ал кейбір сырқат адамдар ауруханадан шығарылады да, өз отбасыларымен бірге эвакуацияланады. Мектепке дейінгі жастағы балаларды да тиісті жағдай бойынша эвакуациялауға даярлау керек.

Көлікке отырғызылу аяқталған соң, ешкімге вагоннан, кемеден немесе автокөліктен түсуге рұқсат етілмейді. Жол бойында ешкімге тиісті басшылардың рұқсатынсыз аялдамаларда сыртқа шығуға немесе бір вагоннан екінші вагонға өтуге, бір кемеден екінші кемеге ауысып отыруға рұқсат етілмейді.

Қала сыртындағы аумаққа келген барлық азаматтар қабылдау эвакуациялық пунктерінде тіркеуден өтіп, сол пунктердің жұмыскерлері көрсеткен тұрақжайға орналасулары тиіс.



Таратып орналастыру және эвакуациялау бойынша келген тұрғындар жергілікті үкімет орындарының барлық нұсқауларын орындауға міндетті, сондай-ақ радиоактивті залалдардан қорғану үшін қажетті радиациядан қорғанатын баспана соғуға, жабдықтармен жабдықтауға және тұрмысқа қажетті қарапайым жағдайлар жасауға белсенс атсалысулары тиіс. Жұмыс істемейтіндер және эвакуацияға байланысты жұмыстан шығып қалғандар жұмысқа орналасулары тиіс. Жергілікті үкімет орындарының ерекше рұқсатынсыз таратып орналастырылғандар және эвакуацияланғандар орналасқан жерлерін өз беттерімен тастап кетуге, бір елді мекеннен екінші елді мекенге ауысуларына болмайды.

Қаладан шаршап-шалдығып, үрейленіп келген адамдарды жылы күшақ жайып қарсы алу - оларға жаңа жерде орналасу қиыншылығын жеңуге жағдай жасайды.



4. Жеке қорғаныс құралдары

4.1. Газқағарлар

4.2. Респираторлар

4.3. Арнайы киімдер

Жеке қорғаныс құралдары теріні және тыныс алу органдарын радиоактивті, улы заттар және биологиялық құралдардан қорғау үшін пайдаланады. Осыған орай жеке қорғаныс құралдары қызметіне байланысты тыныс органдарын және теріні қорғау, сонымен қатар медициналық қорғау құралдарына бөлінеді.

Тыныс органдарын қорғау құралдарына противогаздар, респираторлар және қарапайым қорғау құралдары жатады.

Противогаздар изоляциялық және фильтрлік болып бөлініп, азаматтық, жалпы әскерлік және балаларға арналған түрлерден тұрады. Изоляциялық противогаздар адамдарды ауа құрамындағы зиянды заттардан қорғаса, ал фильтрлік противогаздар ауадағы әр түрлі зиянды қоспалардан фильтр арқылы тазалап қорғайды. Фильтрлік противогаздардың ГП-5, ГП-7(азаматтық), РШ-4, ПМГ-2 (жалпыәскерлік), ДП-6, ДП-6М, ПДФ-Ш (балаларға арналған) және т.б. маркалары пайдалануда. Изоляциялық противогаздардың ИП-4, ИП-5, КИП-5, КИП-7 және т.б. маркалары бар. Респираторлар тыныс алу логагын радиоактивті шаңдардан қорғайды. Мата және маталы-дәке таңбалар да тыныс алу жүйесін радиоактивті шаңдардан, бактериялық заттардан қорғайды.

Теріні қорғайтын құралдар қорғау және қорғауға икемделген күнделікті пайдаланатын киімдерден тұрады. Қорғау киімдері изоляциялық (жалпы әскерлік қорғаныс комплекті, жеңіл бөлуші костюм Л-1 және т.б.) және фильтрлік (қорғаныс фильтрлі киім ЗФО-52 және т.б.) болып бөлінеді.

Егер қарапайым киімдерге сабындымайлы эмульсияны сіңірсе, оны қорғаныс құралдары ретінде пайдалануға болады.





